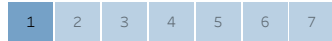


RATTEN-MELDINGEN EN BIJPLAATSINGS-MELDINGEN

Data: Fixi datadump 18-10-22 | BGT afval apart plaatsen

Type gebruik: intern



Introductie

In een eerdere analyse hebben we gekeken naar rattenoverlast binnen Dordrecht (november 2022). Om meer zicht te krijgen op de locaties waar ratten zijn gesignaleerd, zijn de Fixi-meldingen hierover geanalyseerd. Hetzelfde is gedaan met afvalbijplaatsingen in de stad, waarover we in juli 2022 een analyse hebben gedaan. Omdat deze twee onderwerpen mogelijk een verband met elkaar kunnen hebben, zijn de uitkomsten van deze twee analyses op elkaar gelegd. Hiermee willen we een bijdrage leveren aan meer inzicht in het afval- en rattenprobleem. Met dit inzicht kan er -waar van toepassing- mogelijk bijgedragen worden aan zowel een brongerichte aanpak (afval) als symptoombestrijding (ratten).

Definities:

- Ratten-melding: voor het bestempelen van een melding als zijnde een ratten-melding, zijn al de meldingen meegenomen die één van onderstaande termen bevatten (met of zonder hoofdletter, losstaand of in samenstelling): 'rat', 'bruine rat', 'muizen en ratten'. Dit zijn termen die we vaak naar voren zien komen in de meldingen.
- Bijplaatsings-melding: voor het bestempelen van een melding als zijnde een bijplaatsings-melding, zijn al de meldingen meegenomen die één van onderstaande termen bevatten (met of zonder hoofdletter, losstaand of in samenstelling): 'zakken', 'plastic', 'plastik', 'dump', 'grof en vuil', 'zwerf en vuil', 'sluik en stort' & 'huis en vuil' en/of in de subcategorie 'grofvuil/huisvuil verkeerd aangeboden/gedumpt' vallen.

Het is mogelijk dat sommige meldingen onterecht zijn bestempeld als ratten- of bijplaatsingsmelding, omdat één van de genoemde termen in de beschrijving voorkomt en de melding niet over ratten of bijplaatsingen gaat. Uit een steekproefsgewijze controle is geen foutief- bestempelde melding gekomen.

Leeswijzer

In deze rapportage zijn eerst alle ratten-meldingen voor heel Dordrecht op de kaart gezet, waarna de hotspots van deze meldingen zijn bepaald. Vervolgens is het hetzelfde gedaan voor de bijplaatsings-meldingen. De hotspots van beide onderwerpen zijn daarna over elkaar heen gelegd, zodat we kunnen zien in welke gebieden er overlap is. De gebieden met overlap behoeven extra aandacht.

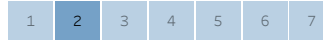
Disclaimer

Deze analyse is gebaseerd op meldingen die zijn gedaan door inwoners van Dordrecht. Dit geeft geen volledig beeld van de ratten en bijplaatsingen in de stad, maar geeft inzicht in de locaties die inwoners gemeld hebben. Deze meldingslocaties geven niet altijd de exacte plek weer waar ratten of bijplaatsingen zijn gesignaleerd. Dit komt omdat inwoners zelf op een kaart de locatie kunnen pinnen, of de locatie wordt aan de hand van GPS bepaald (dichtstbijzijnde adres). En in sommige gevallen wordt het huisadres van de melder aan de melding gehangen. Op welke manier de locatie aan de melding is gehangen, hebben wij geen zicht. Omdat dit effect kan hebben op de nauwkeurigheid van de locatie, geeft dit dus kwaliteitsissues.

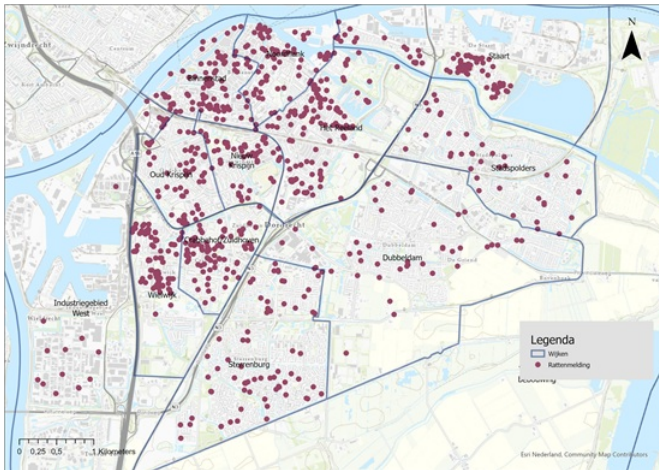


RATTEN-MELDINGEN EN BIJPLAATSINGS-MELDINGEN

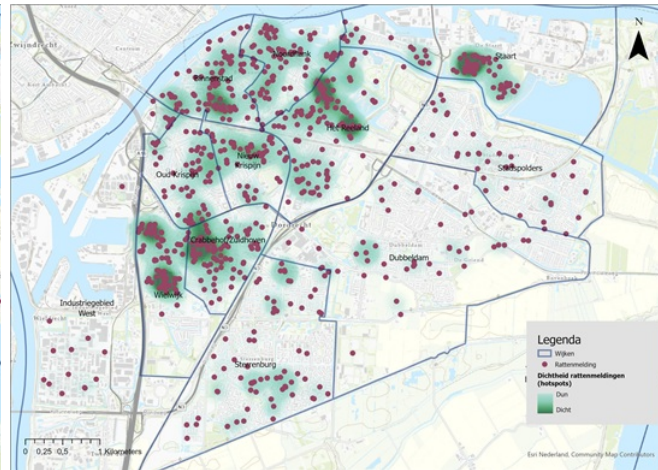
Data: Fixi datadump 18-10-22 | BGT afval apart plaatsen
Type gebruik: intern



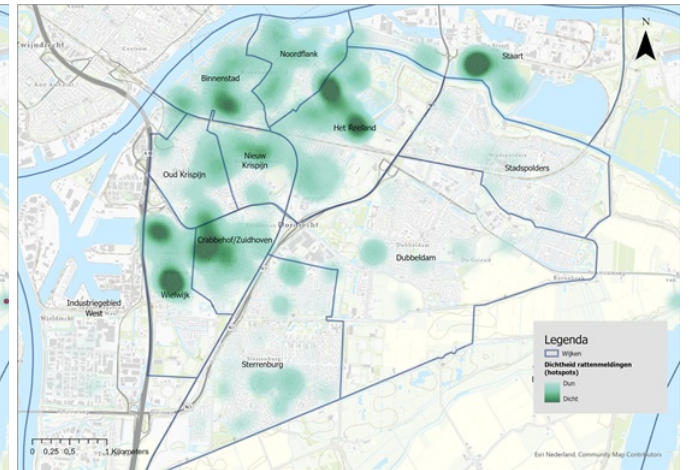
LOCATIE VAN MELDINGEN OVER RATTEN (#)
PERIODE: meldingen in Fixi gedaan tot 15-10-2022
GEBIED: DORDRECHT



LOCATIE VAN MELDINGEN OVER RATTEN (#) EN HOTSPOTS
PERIODE: meldingen in Fixi gedaan tot 15-10-2022
GEBIED: DORDRECHT



HOTSPOTS VAN MELDINGEN OVER RATTEN
PERIODE: meldingen in Fixi gedaan tot 15-10-2022
GEBIED: DORDRECHT



Hotspots van ratten-meldingen binnen Dordrecht | 1

Op deze pagina laten we de opbouw zien van de losse ratten-meldingen die zijn gedaan, tot de zogenaamde hotspots; locaties met relatief meer ratten-meldingen. Deze hotspots zijn te herkennen aan de donkergroene plekken op de middelste- en rechterkaart.

De hotspots zijn afhankelijk van de schaal, aangezien deze op relatieve wijze worden berekend (zie: <https://www.dr-aart.nl/Statistiek-absoluut-en-relatief.html> voor meer uitleg over het verschil tussen relatief en absoluut).

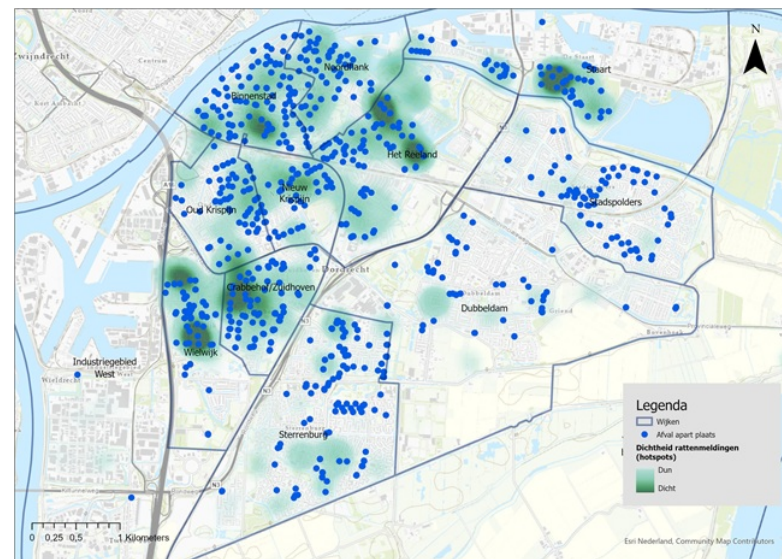
We zien vooral hotspots ten noorden van Wielwijk, in het westen van Crabbehoef/Zuidhoven, in het noorden van Nieuw Krispijn, in het zuiden van de Binnenstad, in het midden en noordwesten van Het Reeland en in het westen van Staart.

RATTEN-MELDINGEN EN BIJPLAATSINGS-MELDINGEN

Data: Fixi datadump 18-10-22 | BGT afval apart plaatsen
Type gebruik: intern



HOTSPOTS VAN MELDINGEN OVER RATTEN INCL. LOCATIES AFVAL APART PLAATSEN
PERIODE: meldingen in Fixi gedaan tot 15-10-2022
GEBIED: DORDRECHT



Hotspots van ratten-meldingen binnen Dordrecht | 2

Deze pagina laat nogmaals de hotspots van de ratten-meldingen zien; locaties met relatief meer meldingen. Daarbij zijn nu de 'afval apart plaatsen' in kaart gebracht. Deze zijn te herkennen aan de blauwe rondjes op de kaart hierboven.

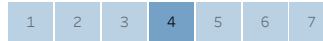
Meer informatie over de definitie 'afval apart plaats' is hier te vinden:

<https://geonovum.github.io/IMGeo-objectenhandboek/bak#:~:text=afval%20apart%20plaats,-Definitie&text=Boven-%20of%20ondergrondse%20opslagplaats%20voor>.

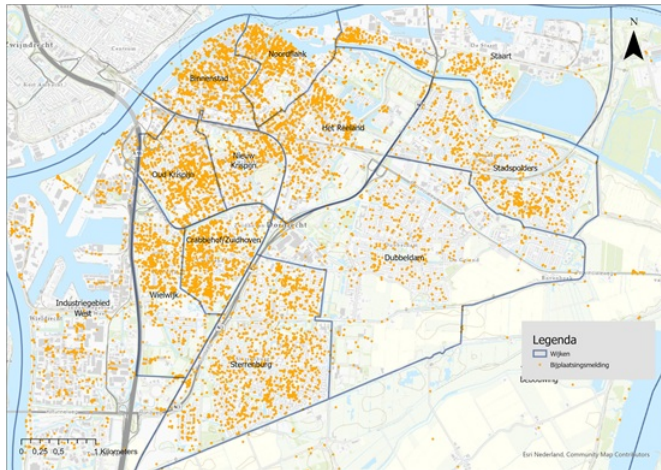
Wat opvalt is dat de wijken Sterrenburg, Dubbeldam en Stadspolders best wat afval apart plaatsen tellen, maar dat daar geen ratten-melding hotspots te zien zijn. Wat is de gemeenschappelijke deler van deze wijken en kunnen we daar lering uit trekken voor de andere wijken?

RATTEN-MELDINGEN EN BIJPLAATSINGS-MELDINGEN

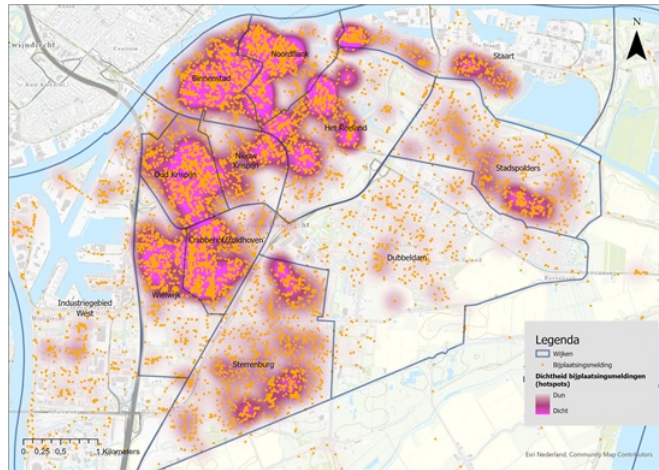
Data: Fixi datadump 18-10-22 | BGT afval apart plaatsen
Type gebruik: intern



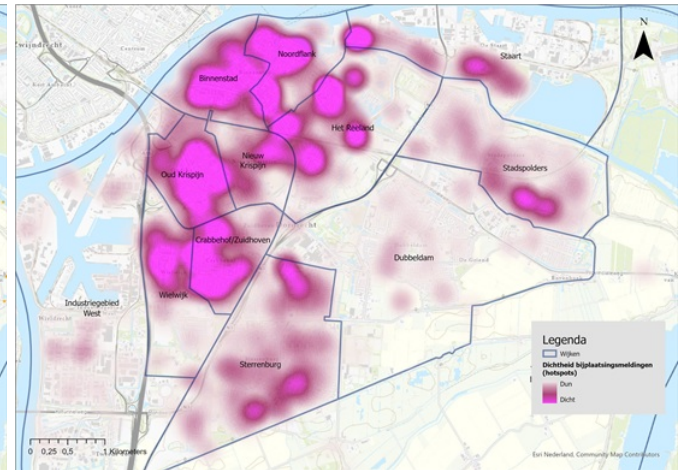
LOCATIE VAN MELDINGEN OVER BIJPLAATSINGEN (#)
PERIODE: meldingen in Fixi gedaan tot 15-10-2022
GEBIED: DORDRECHT



LOCATIE VAN MELDINGEN OVER BIJPLAATSINGEN (#) EN HOTSPOTS
PERIODE: meldingen in Fixi gedaan tot 15-10-2022
GEBIED: DORDRECHT



HOTSPOTS VAN MELDINGEN OVER BIJPLAATSINGEN
PERIODE: meldingen in Fixi gedaan tot 15-10-2022
GEBIED: DORDRECHT



Hotspots van bijplaatsings-meldingen binnen Dordrecht | 1

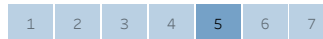
Op deze pagina laten we de opbouw zien van de losse bijplaatsings-meldingen die zijn gedaan, tot de zogenaamde hotspots; locaties met relatief meer bijplaatsings-meldingen. Deze hotspots zijn te herkennen aan de roze plekken op de middelste- en rechterkaart.

De hotspots zijn afhankelijk van de schaal, aangezien deze op relatieve wijze worden berekend (zie: <https://www.dr-aart.nl/Statistiek-absoluut-en-relatief.html> voor meer uitleg over het verschil tussen relatief en absoluut).

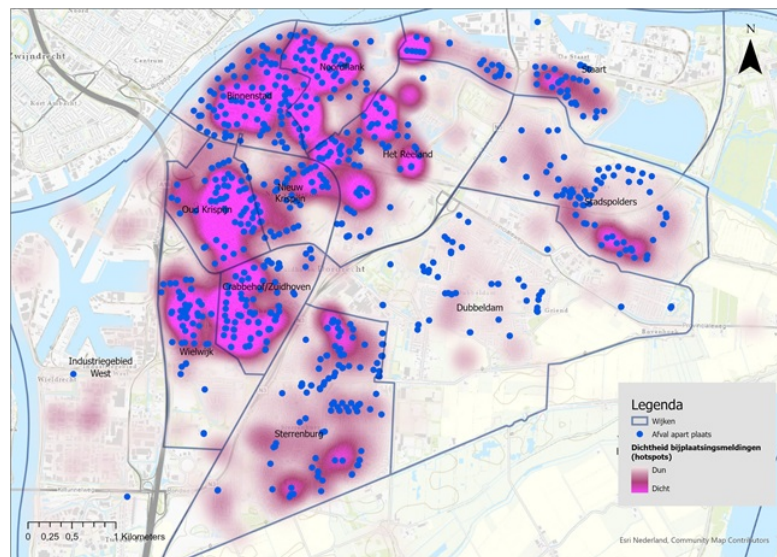
We zien vooral hotspots ten noorden van Wielwijk, in het westen van Crabbehoef/Zuidhoven, in Oud Krispijn, in het noord oosten van Nieuw Krispijn, in de Binnenstad en in het westen van Noordflank.

RATTEN-MELDINGEN EN BIJPLAATSINGS-MELDINGEN

Data: Fixi datadump 18-10-22 | BGT afval apart plaatsen
Type gebruik: intern



HOTSPOTS VAN MELDINGEN OVER BIJPLAATSINGEN INCL. LOCATIES AFVAL APART PLAATSEN
PERIODE: meldingen in Fixi gedaan tot 15-10-2022
GEBIED: DORDRECHT



Hotspots van bijplaatsings-meldingen binnen Dordrecht | 2

Deze pagina laat nogmaals de hotspots van de bijplaatsings-meldingen zien; locaties met relatief meer meldingen. Daarbij zijn nu de 'afval apart plaatsen' in kaart gebracht. Deze zijn te herkennen aan de blauwe rondjes op de kaart hierboven.

Meer informatie over de definitie 'afval apart plaats' is hier te vinden:

<https://geonovum.github.io/IMGeo-objectenhandboek/bak#:~:text=afval%20apart%20plaats,-Definitie&text=Boven-%20of%20ondergrondse%20opslagplaats%20voor>.

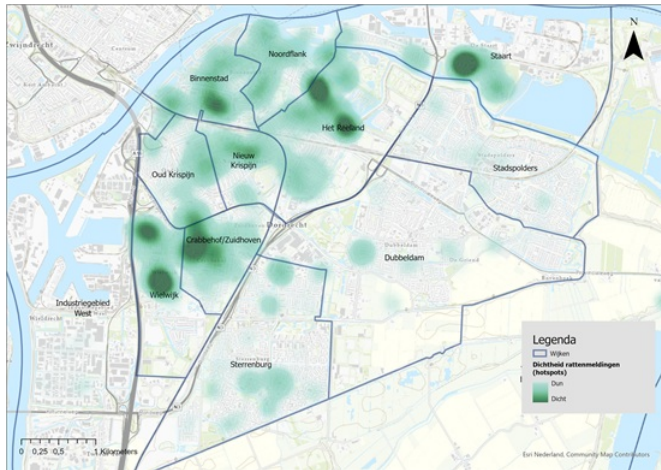
Net als bij de hotspots van de ratten-meldingen, valt op dat de wijken Dubbeldam en Stadspolders-noord best wat afval apart plaatsen tellen, maar dat daar geen bijplaatsings-melding hotspots te zien zijn. Ook hier rijst de vraag of we daar lering uit kunnen trekken voor de andere wijken?

RATTEN-MELDINGEN EN BIJPLAATSINGS-MELDINGEN

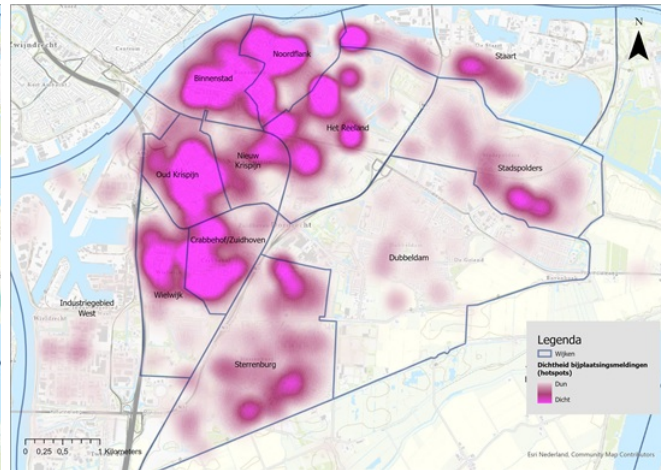
Data: Fixi datadump 18-10-22 | BGT afval apart plaatsen
Type gebruik: intern

- 1
- 2
- 3
- 4
- 5
- 6
- 7

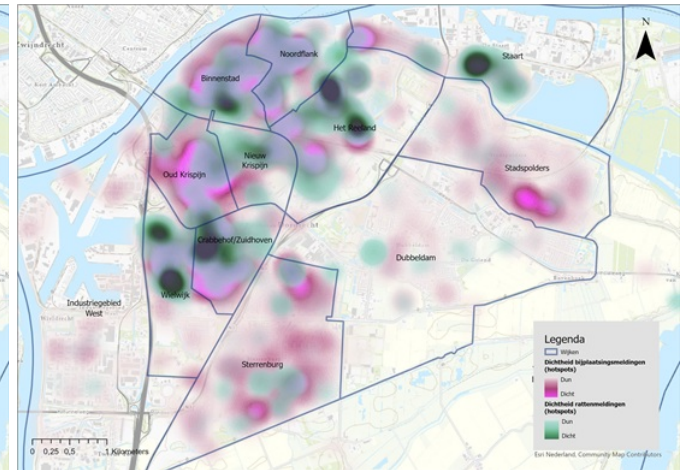
HOTSPOTS VAN MELDINGEN OVER RATTEN
PERIODE: meldingen in Fixi gedaan tot 15-10-2022
GEBIED: DORDRECHT



HOTSPOTS VAN MELDINGEN OVER BIJPLAATSINGEN
PERIODE: meldingen in Fixi gedaan tot 15-10-2022
GEBIED: DORDRECHT



HOTSPOTS VAN RATTEN EN BIJPLAATSINGEN OVER ELKAAR
PERIODE: meldingen in Fixi gedaan tot 15-10-2022
GEBIED: DORDRECHT



Hotspots van bijplaatsings-meldingen en hotspots van ratten-meldingen binnen Dordrecht | 1

Op de kaartjes hierboven zien we de hotspots van de ratten-meldingen en de hotspots van de bijplaatsings-meldingen; eerst los op het meest linkse- en middelste kaartje en vervolgens op elkaar gelegd op het meest rechtse kaartje.

Wat opvalt is dat op nagenoeg alle ratten-meldingen hotspots die we zien, er ook hotspots zijn van de bijplaatsings-meldingen. Omgekeerd is dit niet altijd het geval. Verder is Dubbeldam de enige wijk die vrij is van duidelijke hotspots.

