



# Beleidsvisie Dordtse Binnenhavens

## Schipperen met de ruimte die we hebben

Datum:

DORDRECHT



# Inhoudsopgave

Samenvatting.....	4
Onderdeel A: Visie.....	5
1. Inleiding.....	5
1.1 Aanleiding.....	5
1.2 Doel van deze visie .....	5
1.3 Reikwijdte van deze visie.....	5
1.4 Relaties visie Dordtse Binnenhavens.....	6
1.5 Proces totstandkoming visie .....	8
2. Uitgangspunten, ambities en visie op de Dordtse binnenhavens.....	9
2.1. Uitgangspunten .....	9
2.2. Ambities.....	9
3. Analyse Dordtse binnenhavens.....	11
3.1 Bestaande beleidskaders.....	11
3.2 Afwegingskader verdeling .....	11
3.3 Inventarisatie ontwikkeling doelgroepen.....	11
3.4 Inventarisatie omwonenden en omwerkenden.....	14
4. Uitwerking havenvisie en ontwikkeling havens en kades .....	16
4.1 Uitwerking havenvisie: versterken thema's .....	16
4.2 Uitwerking havenvisie: Ontwikkelingen havens en kades .....	18
Onderdeel B.....	33
5. Plan van aanpak uitvoering beleidsvisie Dordtse binnenhavens .....	33
5.1 Algemene uitvoering van deze visie .....	33
5.2 Specifieke uitvoering thema's havens.....	33
5.3 Specifieke uitvoering havens en kades.....	37
Bijlagen.....	1
6.1 Betrokken actoren visie Dordtse binnenhavens .....	1
6.2 Inventarisatie kenmerken, ontwikkelingen en behoefte per doelgroep .....	2
6.2.1. Type gebruikers in de havens.....	2
6.2.2. Beroepsvaart .....	2
6.2.3. Personenvervoer .....	4
6.2.4. Recreatievaart .....	5
6.2.5. Wonen op het water .....	7
6.2.6. Horeca en terrassen op het water.....	8
6.2.7. Cultuur en Ontspanning .....	9
6.2.8. Huidig gebruik en mogelijke doorontwikkeling.....	10
6.3 Presentatie en verslag bijeenkomst havenvisie, maart 2019.....	13

6.4	Resultaten enquête omwonenden en -werkenden .....	22
6.5.	Kaart havens .....	37
6.6.	Kaart verdeling beheer havens/kades.....	44

# CONCEPT

## Samenvatting

### Dordrecht stad aan het water

Water speelt een belangrijke rol in de geschiedenis van Dordrecht. De strategische ligging aan het water op het snijvlak van zeearmen en rivieren bezorgde de stad in de vroege middeleeuwen een sterke groei. Water is een deel van het DNA van de stad en Dordrecht profileert en positioneert zich meer en meer als stad van, met en aan het water. Met deze havenvisie leveren we een extra impuls aan het versterken van de positie van Dordrecht als stad aan het water door een kader te geven voor mogelijk toekomstige vragen en ontwikkelingen.

### Visie op de Dordtse binnenhavens

Om te komen tot de visie op de Dordtse binnenhavens hanteren we een aantal uitgangspunten:

- Het behoud van de diversiteit van doelgroepen in de havens is belangrijk.
- De binnenstad van Dordrecht is een belangrijke icoon voor de Dordtse havens en vice versa.
- Eventueel gewenste omvormingen van havens vinden geleidelijk plaats.
- Aansluiting bij bestaande beleidskaders.

Het doel van de visie is om voor de 36 havens en kades te komen tot een leidraad voor ontwikkelingen en activiteiten binnen de havens.

Met de visie op de binnenhavens willen we bijdragen aan twee ambities:

1. Het versterken van de positionering van (Samen) stad aan het water
2. Een optimaal toekomstbestendig gebruik van de havens en kades

wat leidt tot de volgende **visie**:

*De **ruimte** van het water in de **aantrekkelijke** Dordtse binnenhaven en kades, **dynamisch, veilig, duurzaam en optimaal benutten**, waarbij rekening wordt gehouden met de **behoefte** van de diverse gebruikers en belanghebbenden in de omgeving, **de meerwaarde** voor de stad en de **karakters** van de havens en kades.*

Om onze ambities te realiseren zetten we in op een aantal thema's:

- De zichtbaarheid van het water.
- De beleefbaarheid van het water.
- Het zichtbaar maken van het maritiem toerisme
- De bereikbaarheid, toegankelijkheid en verbindingen over het water.
- Het beter karakteriseren van de verschillende havens
- Het toevoegen van nieuwe functies in de havens (o.a. aantrekkelijkheid binnenstad)
- Het versterken van de economische positie (o.a. levendige binnenstad)
- Duurzaam vervoer over water
- Veilig gebruik van en over water

Daarnaast geven we in de visie aan wat het huidige gebruik van de individuele havens en kades zijn en waar mogelijke ontwikkelingen (kunnen) plaatsvinden om het gebruik te verbeteren, passend binnen onze ambities en visie.

Er zullen geen grootschalige of ingrijpende veranderingen plaatsvinden binnen de havens en kades van Dordrecht. Over het algemeen zijn de huidige functies van havens en kades zoals deze gewenst zijn. Deze visie verankert veel van wat in het verleden al werd gedaan. Hierom is een belangrijk uitgangspunt van de visie is om constant te monitoren of vraag en aanbod nog in evenwicht is, evenals levendigheid en leefbaarheid.

## Onderdeel A: Visie

### 1. Inleiding

De beleidsvisie Dordtse Binnenhavens is opgedeeld in drie delen. Onderdeel A bestaat uit de procesomschrijving, de analyse en de visie en uitwerking. Onderdeel B bestaat uit een plan van aanpak voor de uitvoeringsparagraaf van de beleidsvisie. Tot slot zijn er bijlagen toegevoegd.

#### 1.1 Aanleiding

Bij de gemeente komen regelmatig aanvragen binnen voor nieuwe activiteiten in de havens of op de kades. Om de aanvragen goed te kunnen beoordelen is het nodig om een visie te hebben op het (toekomstig) gebruik. Daarnaast willen het water zo goed mogelijk benutten zodat Dordrecht nog aantrekkelijker wordt voor bewoners, bezoekers en ondernemers.

Bij de begrotingsbehandeling van 8 november 2016 is door de gemeenteraad een formeel discussiepunt (motie) aangenomen met als doel:

- *analoog aan de Nadere regels historische binnenschepen in de Wolwevershaven ligplaatsenbeleid voor de Kalkhaven, de Riedijkshaven, het Wantij en de Zuidelijke Insteekhaven op te stellen en de gemeenteraad hierover te informeren;*
- *op basis van dit beleid te beslissen of de thans aanwezige historische binnenschepen in de Kalkhaven, de Riedijkshaven en het Wantij in aanmerking komen voor een permanente ligplaatsvergunning.*

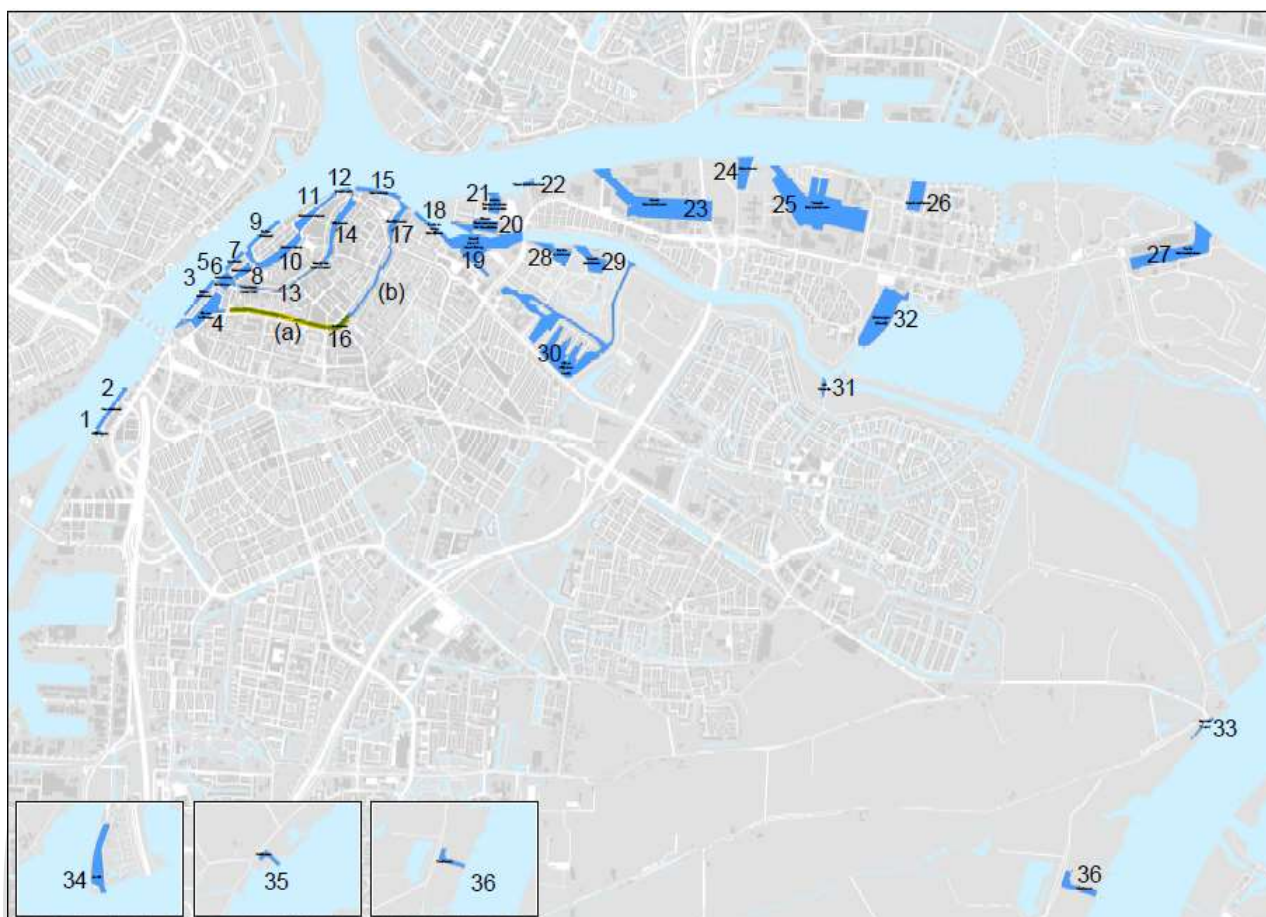
De opdracht, vastgelegd op 20 februari 2018 in de startnotitie beleidsvisie Dordtse binnenhavens (kenmerk **2063858**), is om een beleidsvisie op de Dordtse binnenhavens (inclusief kades) op te stellen. Deze visie moet zorgen voor een instrument om goede afwegingen voor het gebruik van de binnenhavens te kunnen maken.

#### 1.2 Doel van deze visie

Het doel van deze visie is een het bieden van een kader waarin ontwikkelingen in en aan de Dordtse havens en kades kunnen plaatsvinden. Uiteindelijk helpt de beleidsvisie als toetsingsinstrument te zorgen voor een optimaal toekomstbestendig gebruik van de Dordtse binnenhavens.

#### 1.3 Reikwijdte van deze visie

De havenvisie is een visie voor alle havens in eigendom en (nautisch) beheer van de gemeente Dordrecht. In totaal telt Dordrecht 36 havens en kades (zie overzichtskaartje; voor een betere weergave zie bijlage 6.5). Het gaat in deze visie specifiek over de wateren, deze zijn dus ook benoemd. Bij kades gaat dus bij uitstek over het gebruik van de kades vanaf het water. De Dordtse Zeehaven valt buiten de reikwijdte van deze visie. Met betrekking tot de Dordtse Zeehaven is in samenwerking met het Havenbedrijf Rotterdam een afzonderlijke visie opgesteld. Met deze visie is aansluiting gezocht bij de bestaande beleidskaders om daarmee een extra bijdrage te kunnen leveren voor de positie van Dordrecht 'Stad aan het Water'.



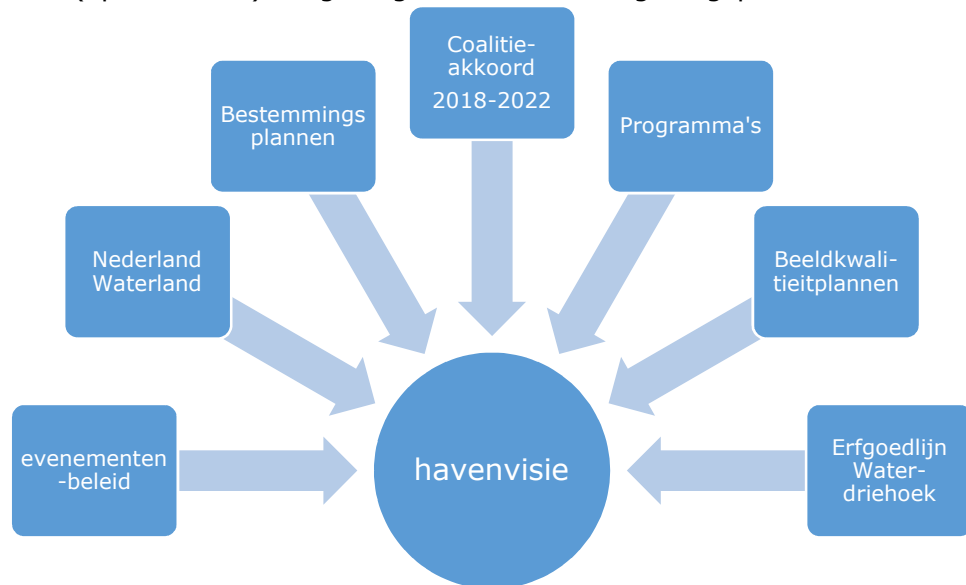
#### Naam havens en kades

<b>1. Mijlsehaven</b>	<b>12. Groothoofd</b>	<b>23. 1<sup>e</sup> Merwedehaven</b>	<b>33. Kop van 't Land</b>
<b>2. Handelskade</b>	<b>13. Voorstraathaven (zuid &amp; noord)</b>	<b>24. Kolenhaven</b>	<b>34. De Kil</b>
<b>3. Buiten kalkhaven</b>	<b>14. Wijnhaven</b>	<b>25. 2<sup>e</sup> Merwedehaven</b>	<b>35. Zuidhaven</b>
<b>4. Binnen kalkhaven</b>	<b>15. Merwekade</b>	<b>26. Baanhoekhaven</b>	<b>36. Oosthaven</b>
<b>5. Bomhaven</b>	<b>16. Spuihaven</b>	<b>27. 3<sup>e</sup> Merwedehaven</b>	
<b>6. Leuvehaven</b>	<b>17. Riedijkshaven</b>	<b>28. 1<sup>e</sup> Jachthaven</b>	
<b>7. Hooikade</b>	<b>18. Korte en Lange Wantijkade</b>	<b>29. 2<sup>e</sup> Jachthaven</b>	
<b>8. Maartensgat</b>	<b>19. Wantij</b>	<b>30. Vlij en Vlijhaven (west)</b>	
<b>9. Buiten Walevest</b>	<b>20. Biesboschhaven Wantijzijde</b>	<b>31. 't Vissertje</b>	
<b>10. Nieuwe Haven</b>	<b>21. Buiten Biesboschhaven Stadswerven</b>	<b>32. Westergoot</b>	
<b>11. Wolwevershaven</b>	<b>22. Papendrechtsestraat</b>		

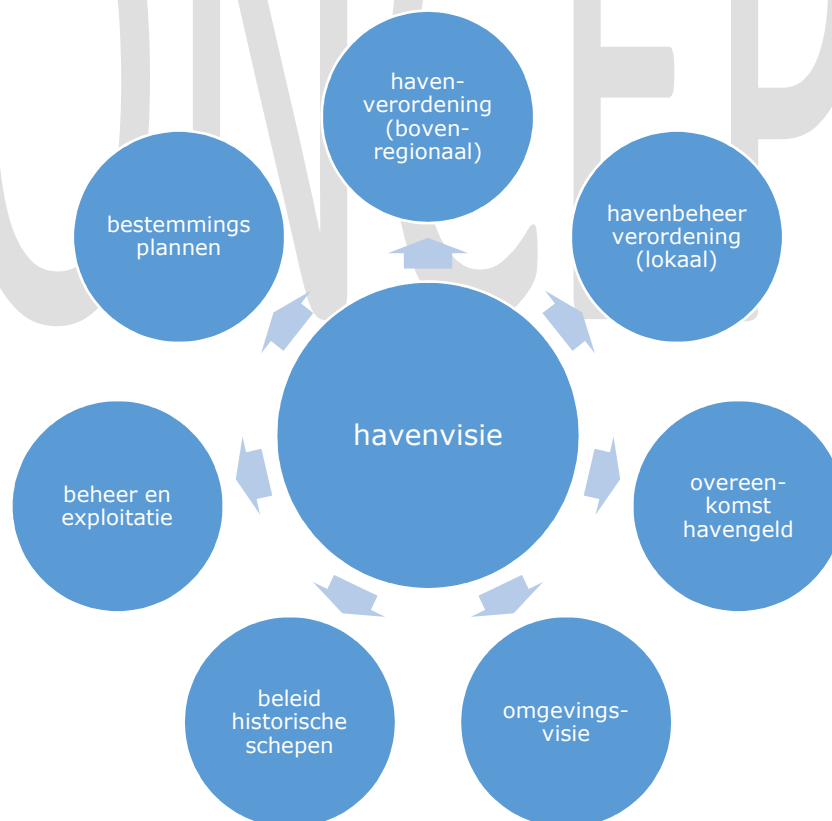
#### 1.4 Relaties visie Dordtse Binnenhavens

Deze visie Dordtse Binnenhavens heeft een relatie met meerdere andere beleidsvelden, programma's en projecten. Over en weer leveren deze beleidsvelden, programma's en projecten voor elkaar input. Het coalitieakkoord en het programma Levendige Binnenstad benadrukken bijvoorbeeld waarden die belangrijk zijn voor deze visie: de stad beleven, in de stad ontmoeten en in de stad ontspannen. De relaties zijn (niet limitatief)

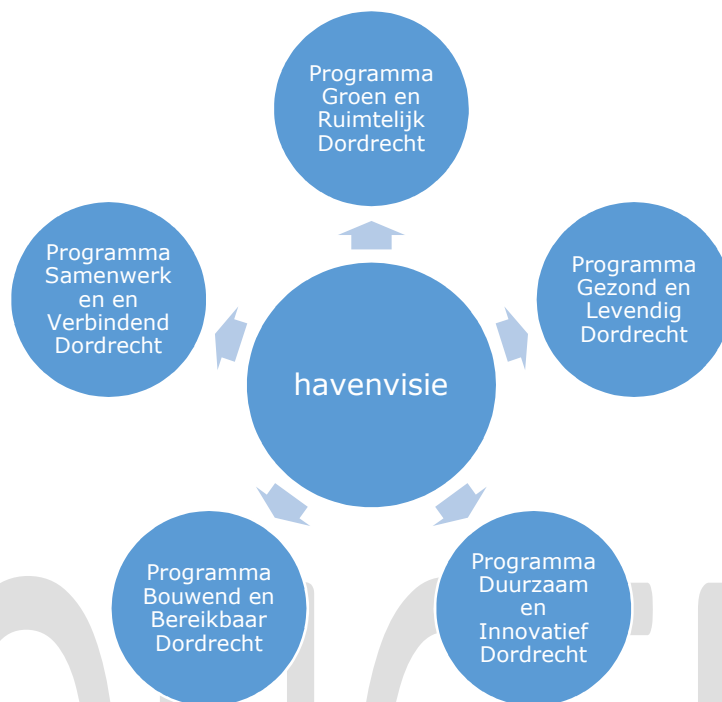
gevisualiseerd in onderstaande figuur. Uiteindelijk krijgen de uitgangspunten van deze visie een plek in de (op te stellen) Omgevingsvisie en het Omgevingsplan.



De vastgestelde havenvisie heeft vervolgens weer invloed op de volgende kaders:



De visie levert een bijdrage aan de volgende programma's uit het coalitieakkoord 2018-2022:



### 1.5 Proces totstandkoming visie

In februari 2018 heeft de gemeenteraad de startnotitie *Beleidsvisie Dordtse Binnenhavens* vastgesteld. Daarna is een periode van inventarisatie gestart met in het eerste kwartaal van 2019 een eerste conceptversie als resultaat. Vervolgens is er in maart 2019 een bijeenkomst georganiseerd met raadsleden en belanghebbenden om de mogelijkheid te bieden te reageren het concept stuk. Daarnaast hebben omwonenden en omwerkenden in zomer 2019 de gelegenheid gehad een enquête in te vullen. Hiermee konden zij reageren op de karakterisering van de havens en kades en mogelijke ontwikkelingen. Al deze resultaten zijn in de zomer/ najaar van 2019 verwerkt. Op 26 november 2019 heeft het college van burgemeester en wethouders de conceptversie van de beleidsvisie vrijgegeven voor zienswijze. **De concept beleidsvisie Dordtse binnenhavens heeft van 2 december 2019 t/m 12 januari 2020 ter inzage gelegen en geresulteerd in 14 zienswijzen. Ook is 18 december een informatieavond georganiseerd voor alle geïnteresseerden. De zienswijzen, reacties en eventuele aanpassingen in de concept visie zijn opgenomen in een Nota van Beantwoording welke gelijk met de concept visie Dordtse binnenhavens aangeboden wordt aan het college van Burgemeester en Wethouder en vervolgens aan de Gemeenteraad.**



## 2. Uitgangspunten, ambities en visie op de Dordtse binnenhavens

### 2.1. Uitgangspunten

Voor deze havenvisie hanteren we de volgende uitgangspunten:

- Het behoud van de diversiteit van doelgroepen in de havens is belangrijk.
- De binnenstad van Dordrecht is een belangrijke icoon voor de Dordtse havens en vice versa.
- Eventueel gewenste omvormingen van havens vinden geleidelijk plaats.
- Aansluiting bij bestaande beleidskaders.
- Rekening houden met bestaande functies.

### 2.2. Ambities

Met deze beleidsvisie Dordtse binnenhavens willen we bijdragen aan de volgende ambities:

Het versterken van de positionering van stad aan het water

Water speelt een belangrijke rol in de geschiedenis van Dordrecht. De rol van het water werd in het verleden niet altijd benoemd als een kernwaarde van Dordrecht. In het heden profileert en positioneert Dordrecht zich meer en meer als stad van, met en aan het water. Dordrecht werkt aan een lange termijn perspectief waarin het water een centrale rol speelt. Denk hierbij bijvoorbeeld ook aan de voorname rol die de stad speelt op het gebied van waterveiligheid in de Delta en de ontwikkeling van de stad en regio tot één van de maritieme topregio's van Nederland. In de afgelopen jaren zijn belangrijke investeringen gedaan in de cultuurhistorische aantrekkingskracht en de belevingskwaliteit van de binnenstad. Deze havenvisie draagt bij aan het versterken van de positie van stad aan het water.

Optimaal toekomstbestendig gebruik van 36 binnenhavens en kades

Er is een beleidsvisie (en programma + uitvoeringsplan) nodig om het beheer en de exploitatie van de havens goed te kunnen regelen. Daarnaast zijn er toetsingscriteria nodig om nieuwe initiatieven in de havens te kunnen beoordelen. Tot slot is het ook van belang dat het gebruik van havens en kades in evenwicht blijft en de voorzieningen in de havens in overeenstemming zijn en blijven met het gebruik van de verschillende doelgroepen in de havens.

### 2.3 Visie op de Dordtse binnenhavens

Naar aanleiding van het doorlopen proces, de doelstellingen, uitgangspunten en ambities, komen we tot de volgende visie op de Dordtse binnenhavens:

*De **ruimte** van het water in de **aantrekkelijke** Dordtse binnenhaven en kades, **dynamisch, veilig, duurzaam en optimaal benutten**, waarbij rekening wordt gehouden met de **behoefte** van de diverse gebruikers en belanghebbenden in de omgeving, **de meerwaarde** voor de stad en de **karakters** van de havens en kades.*

Deze visie is de leidraad voor de toekomstige focus van de (individuele) havens en kades en verdere uitvoeringsmaatregelen die ondernomen kunnen of zouden moeten worden. Met de uitgangspunten uit deze visie wordt de beheersverordening aangepast en

daarmee een toetsingskader opgesteld en de ambities verankerd. De visie wordt in de volgende hoofdstukken toegelicht en uitgewerkt. Belangrijk is om in gedachten te houden dat de visie de hoofdlijn is en hiermee flexibiliteit geboden kan worden aan de verschillende karakters van de havens en kades, toekomstige ontwikkelingen, veranderingen in vraag en aanbod etc.

Voortvloeiend uit de visie volgt dat binnen de beleidsvisie Dordtse Binnenhavens we inzetten op het versterken van de onderstaande thema's. Deze worden in hoofdstuk 4.1 verder worden uitgewerkt.

1. De **zichtbaarheid** van het water
2. De **beleefbaarheid** van het water
3. Het zichtbaar maken van **maritiem toerisme**
4. De **bereikbaarheid, toegankelijkheid en verbindingen** van en over het water
5. Het beter **karakteriseren** van de verschillende havens
6. Het **toevoegen van nieuwe functies** in de havens (o.a. aantrekkelijkheid binnenstad)
7. Het **versterken van de economische positie** (o.a. levendige binnenstad)
8. **Duurzaam vervoer** over water
9. **Veilig gebruik** van en op het water
10. Het in oogschouw nemen van het **groen** in en rondom kades en havens

CONCEPT

### 3. Analyse Dordtse binnenhavens

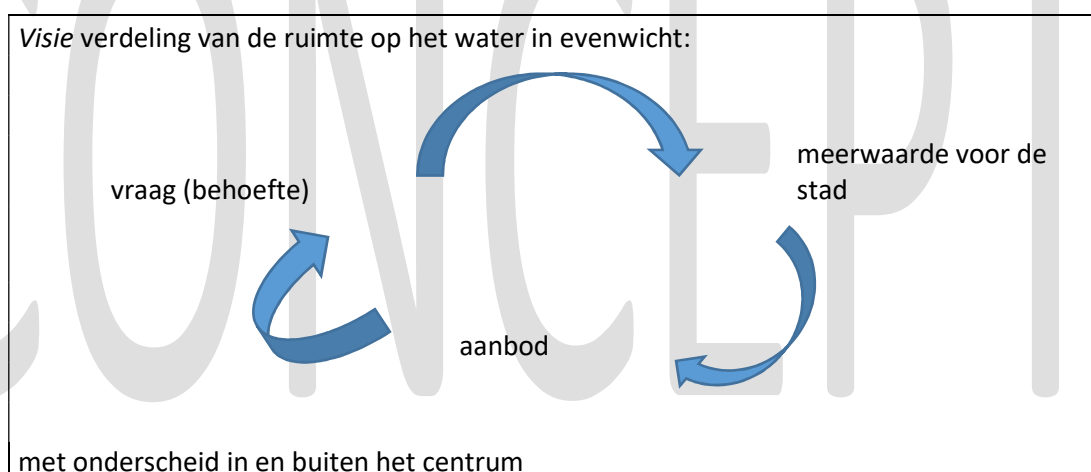
#### 3.1 Bestaande beleidskaders

Bij het opstellen van de beleidsvisie Dordtse Binnenhavens is gelet op de beleidskaders van de gemeente Dordrecht en de provincie geformuleerd in:

- Structuurvisie
- Bestemmingsplannen
- Beeldkwaliteitplannen
- Programma's
- Coalitieakkoord 2018-2022
- Erfgoedlijn Waterdriehoek
- Evenementenbeleid
- Beleidsregels

#### 3.2 Afwegingskader verdeling

Inzicht in vraag en afstemming over welk gebruik meerwaarde heeft voor de stad, zorgt dat het aanbod (beschikbare middelen) optimaal kan worden ingezet voor het verwezenlijken van de ambities gepresenteerd in de Dordtse visie Binnenhavens. Vraag, aanbod en meerwaarde voor de stad vormt hierom het afwegingskader bij de beoordeling van aanvragen en initiatieven.



#### 3.3 Inventarisatie ontwikkeling doelgroepen

Door het inventariseren van ontwikkelingen in doelgroepen (gebruikers van het water) wordt bekeken of de verdeling op het water in evenwicht is. Dit is gedaan door onder andere bestaande gegevens te analyseren, met een groot scala aan stakeholders in gesprek te gaan en een bijeenkomst te organiseren. De uitgebreide inventarisatie is opgenomen in bijlage 3 (6.3) is een verslag te lezen van de bijeenkomst met stakeholders waarin de eerste uitgangspunten van deze visie zijn gepresenteerd. Er zijn verschillende (sub)doelgroepen te onderscheiden die gebruik maken van het water:

Doelgroepen

1. Beroepsvaart
  - Binnenvaart
  - Watergebonden bedrijvigheid
  - Veiligheidsdiensten
2. Personenvervoer
  - Cruiseschepen
  - Waterbussen
  - Chartervaart
  - Rondvaarten en watertaxi's

3. Recreatie
  - Pleziervaartuigen
  - Evenementen
  - Zwemmen
4. Wonen op het water
5. Horeca en terrassen **op het water**
6. Cultuur en Ontspanning
  - Museumboot

Onderstaand is, op basis van de inventarisatie en analyse, een schema (Tabel 1) opgenomen van de verwachte ontwikkelingen van doelgroepen in de havens en aan de kades. Hieruit volgt een uitwerking per haven in 4.2.

# CONCEPT

Tabel 1. Inventarisatie van de mate van huidig aanbod, verwachte vraag en daarop beoogde mate van ontwikkeling.

Doelgroepen	Huidig aanbod	Verwachte toekomstige vraag	in binnenhavens centrum inzetten op	buiten centrum inzetten op
<b>1. Beroepsvaart</b>				
<b>Binnenvaart</b>	voldoende	stabiel	stabiliteit	stabiliteit
<b>Watergebonden bedrijven</b>	voldoende	stabiel	stabiliteit	stabiliteit
<b>Veiligheidsdiensten</b>	voldoende	toename	prioriteit	toename
<b>2. Personenvervoer</b>				
<b>Cruiseschepen en waterbussen</b>	voldoende	toename	lichte toename door optimalisatie huidige locaties	geen toevoeging
<b>Overige personenvervoer (ligplaatsen gescheiden van aan-en afmeerplaats)</b>	voldoende	toename	toename	toename
<b>3. Recreatie(vaart)</b>				
<b>Pleziervaartuigen (motorisch)</b>	vraag iets hoger dan aanbod	lichte afname vaste ligplaatsen	stabiliteit vaste ligplaatsen, lichte toename passanten en sloepvaart	stabiel, herpositionering gebruik havens.
<b>Kleine watersport (Kano's, waterfietsen, roeien, suppen etc.)</b>	voldoende	toename	Toename stimuleren op veilige plaatsen. Onderzoek naar geschikt maken van Spuihaven. Wel ontheffing via evenementen.	ongeorganiseerd ontmoedigen in het kader van de veiligheid.
<b>Zwemmen</b>	geen (verboden in havens, art. 8.08 BPR)	onbekend	ontmoedigen in het kader van de veiligheid. Stimuleren creatieve oplossingen. Wel ontheffing via evenementen.	Ontmoedigen in het kader van de veiligheid. Stimuleren creatieve oplossingen. Wel ontheffing via evenementen.
<b>4. Wonen op het water</b>				
<b>Woningen (woonarken, villa's)</b>	vraag iets hoger dan aanbod	lichte toename	vanwege statische karakter geen toevoeging	toename in principe mogelijk (indien ruimte beschikbaar komt).
<b>Wonen op varend (historisch) schip</b>	vraag iets hoger dan aanbod	lichte toename	focus op toevoegen huidige aanvragen, daarna inzetten op stabiliteit (evt. toevoeging na optimalisatie huidige locaties)	toename in principe mogelijk (indien ruimte beschikbaar komt).
<b>5. Horeca en terrassen op het water</b>	aanbod hoger dan vraag	toename	toename, indien voor schepen doorvaarbaar, veilig en niet ten koste gaat van ligplaatsen en rekening houdend met functies in de directe omgeving	toename, indien voor schepen doorvaarbaar, veilig (indien ruimte beschikbaar komt).
<b>6. Cultuur en Ontspanning</b>	vraag iets hoger dan aanbod	lichte toename	lichte toename door optimalisatie huidige locaties	geen toevoeging

### 3.4 Inventarisatie omwonenden en omwerkenden

Verschillende groepen maken gebruik van het water zoals de binnenvaart, watersporters en rondvaartbedrijven. Zij hebben meegedacht over de kansen die de havens en kades bieden voor de toekomst en hun behoefte kenbaar gemaakt. Naast de gebruikers, hebben is in de zomer van 2019 ook naar de mening en wensen van omwonenden en ondernemers gevraagd. Bewoners en ondernemers rondom de binnenhavens en kades hebben de mogelijkheid gekregen te reageren via een enquête. De resultaten van deze enquête zijn bedoeld als aanvulling op de reeds opgehaalde informatie. Het Onderzoekcentrum Drechtsteden (OCD) heeft de resultaten uit de enquête verwerkt. Ongeveer 4000 enquêtes zijn verstuurd. Uiteindelijk is zo'n 10% ingevuld en verwerkt. Aan de omwonenden en omwerkenden zijn de volgende vragen gesteld:

- Langs welke haven/kade woont/werkt u?
- Wat vindt u van het huidige gebruik van de haven/kade?
- Hoe zou u de haven waaraan u woont of werkt het best omschrijven? (meerkeuze: levendig, rustgevend, te vol..)
- Waarvoor is volgens u de haven/kade waaraan u woont geschikt? (meerkeuze: binnenvaartschepen, watergebonden bedrijven, veiligheidsdiensten..)
- Hebt u nog ideeën voor andere havens/kades dan waar u woont/werkt?

Een kanttekening op de resultaten van de enquête is dat de hoeveelheid ingevulde enquêtes per haven sterk verschilt en daarom sommige reacties maar van een beperkt aantal respondenten komt. De resultaten geven daarom een indicatie van de haven/kade maar niet het volledige beeld. Daarnaast heeft het overgrote deel van de gevraagden de enquête niet ingevuld en zou dit erop kunnen duiden dat verandering niet wenselijk is / men geen toevoegingen heeft op de uitgangspunten. De enquête en het OCD rapport zijn terug te vinden in bijlage 6.4. In onderstaande tabel zijn de belangrijkste conclusies per haven weergegeven. In groen de positieve beschrijving van de beleving van het huidige gebruik van de haven/kade. Er zijn ook negatieve aspecten genoemd bij het huidige gebruik. Deze zijn roodgekleurd. In grijs het antwoord dat het meest is aangekruist als het gaat om het toekomstig gebruik van de haven/kade waarvoor deze geschikt is. Vaak wijkt dit niet veel af van het huidige gebruik.

<b>Binnen Kalkhaven</b> levendige haven mooi uitzicht geluidsoverlast rommelig binnenvaart en bedrijven	<b>Hooikade</b> levendige kade mooi uitzicht geluidsoverlast niet goed ingericht binnenvaart en bedrijven	<b>Buiten Walevest</b> mooi uitzicht levendige haven stankoverlast niet goed ingericht binnenvaart en cruiseschepen
<b>Maartensgat</b> levendige haven mooi uitzicht rommelig en niet goed ingericht, geluidsoverlast pleziervaart	<b>Nieuwe Haven</b> mooi uitzicht levendige haven pleziervaart, sport en zwemmen	<b>Wolwevershaven</b> mooi uitzicht rustgevend stankoverlast, geluidsoverlast te vol wonen, zwemmen en cultuur
<b>Merwekade</b> mooi uitzicht levendige kade geluidsoverlast stankoverlast alle soorten watervervoer	<b>Wantij</b> mooi uitzicht levendige haven rommelig geluidsoverlast pleziervaart en sport	<b>Vlijhaven</b> levendige haven rustgevend rommelig niet goed ingericht pleziervaart, sport en zwemmen
<b>Wijnhaven</b> mooi uitzicht goed ingerichte haven geluidsoverlast pleziervaart, cruiseschepen		<b>Voorstraathaven</b> mooi uitzicht rustige haven niet goed ingericht en rommelig sport en pleziervaart
<b>Riedijkshaven</b> mooi uitzicht goed ingerichte haven niet goed ingericht binnen- en pleziervaart		<b>Spuihaven</b> rustige haven mooi uitzicht niet goed ingericht en rommelig sport en horeca

Over het algemeen vinden respondenten het belangrijk dat een haven/kade goed is ingericht, de levendigheid in balans is, het uitzicht en historische karakter gerespecteerd wordt. Overlast (vooral geluids/stankoverlast) en een rommelige indruk zijn veel genoemde aandachtspunten en moeten bij ontwikkelingen worden voorkomen. Het totaalbeeld van de resultaten van de enquête en de informatie die is opgehaald bij gebruikers van het water hebben ons geholpen bij het bepalen van onze denkrichtingen. Deze denkrichtingen zijn verwerkt in de ontwikkeling per haven en kade in 4.2

# CONCEPT

## 4. Uitwerking havenvisie en ontwikkeling havens en kades

### 4.1 Uitwerking havenvisie: versterken thema's

Onderstaande thema's van de havenvisie zijn afgestemd op de beleidskaders van onder andere de raad van de gemeente Dordrecht en andere organen zoals de provincie. De verschillende thema's zijn ingevuld aan de hand van de resultaten uit de inventarisaties. Door de thema's in deze havenvisie centraal te stellen kan een bijdrage geleverd worden aan de verbetering van de positionering van Dordrecht als Stad aan het Water door een kader geven voor het toekomstig gebruik van de havens en kades.

#### 1. De **zichtbaarheid** van het water

Hierbij kan gedacht worden aan aansprekende projecten en/of evenementen in de binnenhaven, maar ook aan verbetering van de informatie over de verschillende havens.

#### 2. De **beleefbaarheid** van het water

Dit betreft het verlevendigen van de havens door middel van horeca en terrassen **op het water**, maar ook de leefbaarheid van gebruikers en bewoners op en langs de havens.

#### 3. Het zichtbaar maken van **maritiem toerisme**

Dit kan plaatsvinden door het stimuleren van dagtoerisme, meer ruimte voor schepen met een korte ligtijd en het uitlichten van maritieme objecten op het land. Ook het zichtbaar maken van culturele voorzieningen en evenementen. Hierbij is het ook belangrijk rekening te houden met dat verder vervoer op het land praktisch mogelijk moet kunnen zijn na afmeren.

#### 4. De **bereikbaarheid, toegankelijkheid en verbindingen** over het water

Hierbij kan gedacht worden aan steigers, haltes en trailerhellingen. In Dordrecht zijn twee trailerhellingen openbaar toegankelijk, namelijk in de 3<sup>e</sup> Merwedehaven en bij 't Vissertje in het Wantij. Met het opstellen van een halte of steigerplan voor verschillende havens kunnen de bereikbaarheid, toegankelijkheid en verbindingen van de binnenhavens verbeterd. Ook voorzieningen kunnen bijdragen aan de bereikbaarheid, toegankelijkheid en verbindingen over het water. Hiervoor is in juli 2019 een motie aangenomen door de gemeenteraad met de titel *Voorzieningen Binnenvaart*. Er is in Dordrecht slechts één auto afzetplaats (Handelskade) die druk bezocht wordt. Daarnaast wordt via het havengeld betaald voor drinkwater. In de motie wordt gevraagd onderzoek te doen naar een tweede auto-afzetplaats aan de Beneden Merwede en de mogelijkheden voor het aanbieden van drinkwater. Ook brancheorganisatie BLN Schuttevaer heeft gevraagd om deze voorzieningen. Momenteel worden diverse mogelijkheden verkend, samen met Evides betreffende de watertappunten. Havenbedrijf Rotterdam en een aantal regio gemeenten willen eventueel ook gebruik maken van de faciliteiten en mee-investeren. Met de invulling van de aangenomen motie wordt bijgedragen aan de bereikbaarheid en toegankelijkheid van water en worden binnenvaart ondernemers gefaciliteerd.

#### 5. Het beter **karacteriseren** van de verschillende havens

Op basis inventarisatie met verschillende belanghebbenden is in bijlage 2 (6.2.8.) een schematische weergave van de globale doorontwikkeling per haven toegevoegd. In deze bijlage is ook een omschrijving en categorisering gegeven van de typen gebruikers. Met de doorontwikkeling kunnen de individuele karakters van de verschillende havens en kades versterkt worden. In de meeste gevallen, blijft het gebruik gelijk. In een aantal gevallen vraagt de doorontwikkeling om een nadere verkenning, individuele visie en uitvoeringsplan, zoals momenteel voor de Wolwevershaven gebeurt. Het is goed om de centrale rol van bewoners en betrokken partijen te benadrukken bij het opstellen van een aparte visie en / of uitvoeringsplan per haven. Een heldere vertegenwoordiging van de bewoners en betrokken partijen is van belang. In hoofdstuk 4.2 staat per haven / kade



de ontwikkelingsrichting beschreven waarin opgehaalde informatie van gebruikers van het water, omwonenden en omliggende bedrijven is geïntegreerd.

#### 6. **Het toevoegen van nieuwe functies in de havens (o.a. aantrekkelijkheid binnenstad)**

Elke nieuwe aanvraag/initiatief is uniek en vraagt om maatwerk bij de beoordeling. Bij het toevoegen van nieuwe functies in de havens spelen de volgende afwegingscriteria een belangrijke rol:

- Aantrekkelijkheid
- Diversiteit
- Zichtbaarheid
- Beleving
- Dynamisch
- Veilig
- Duurzaam
- Behoeftte verschillende doelgroepen
- Meerwaarde voor de stad (o.a. economisch)
- Passend of aanvullend bij karakter van desbetreffende haven (zie voorgaande schema)
- Maritiem toerisme
- Bereikbaarheid, toegankelijkheid en verbindingen
- Niet belemmerend voor andere functies (o.a. in verband met milieuregelgeving)
- **Leefbaarheid**

Aan de hand van lopende en nieuwe aanvragen is het van belang om deze afwegingscriteria verder door te ontwikkelen en te verankeren in het vergunningstelsel. De overzichten 3.2 en 4.2 van deze beleidsnota kunnen behulpzaam zijn bij het ontwikkelen van de bovengenoemde afwegingscriteria.

Een functie die ook in deze visie regelmatig terugkomt, is het wonen op water. Sinds 1 januari 2018 is in de nieuwe Wet verduidelijking voorschriften woonboten vastgelegd dat een woonboot niet langer een schip is maar een drijvend bouwwerk. Doorslaggevend hierin is het plaatsgebonden karakter; de woonboot ligt overwegend op één bepaalde plek. Dit heeft gevolgen voor (ver)bouwplanning, omgevingsvergunningen en bestemmingsplannen. In veel gevallen kent een bestemmingsplan geen bouwregels voor een woonboot. Bij de aanvraag van vergunningen met betrekking tot het aanvragen van een ligplaats, het vervangen of het (ver)bouwen van een woonboot kunnen wel eisen worden gesteld aan het bouwwerk. Deze punten moeten in het Omgevingsplan en de Havenbeheerverordening verder worden uitgewerkt.

#### 7. **Het versterken van de economische positie (o.a. levendige binnenstad)**

Dordrecht vindt toerisme van belang voor het economisch functioneren van de binnenstad. De ontwikkeling van een aantrekkelijke stad wordt daarom door deze beleidsvisie ondersteund. Goede horeca en terrassen **op het water**, mooie openbare ruimte en organisatie van evenementen op en rond de havens zijn belangrijk, en daarbij de balans tussen levendigheid en leefbaarheid.

#### 8. **Duurzaam vervoer over water**

Een eigentijdse haven is duurzaam. De basis voor een duurzame haven is het gebruik van zo weinig mogelijk energie en grondstoffen, gebruik van duurzame en recyclebare materialen en een zo efficiënt mogelijk beheer. **Dit is in lijn met het streven naar een energieneutraal Dordrecht in 2050.** Het realiseren van walstroom en het stimuleren van het gebruik van walstroom door gebruikers van het water is hierin belangrijk. Daarnaast zijn er binnen de beroepsvaart ook allerlei trajecten om het gebruik over water zo duurzaam mogelijk te maken. **Koninklijke BLN-Schuttevaer, de Nederlandse belangenvereniging voor de binnenvaart, heeft bijvoorbeeld een 'Green Deal' getekend. Een intentieverklaring voor het verduurzamen van de binnenvaart. De gemeente heeft daarnaast een stimuleringsregeling voor de binnenvaart waarmee korting of**

kwijtschelding op de havengelden kan worden verkregen bij het varen met duurzame motoren/brandstoffen. Nog een voorbeeld van verduurzaming is de toekomstige elektrische veerpont tussen Dordrecht en Werkendam.

#### 9. **Veilig gebruik van en op het water**

Belangrijk voor de veiligheid van en op het water is bijvoorbeeld het in voldoende mate beschikbaar houden van 'strategische' ligplaatsen in de havens voor partners die de veiligheid op het water waarborgen zoals de Koninklijke Nederlandse Reddings Maatschappij. Ook is regelmatig contact over bijvoorbeeld meldingen over onveilige situaties op het water bij Rijkswaterstaat goed om het veilig gebruik van en op het water te waarborgen.

Naast het veilig gebruik van het water, is een veilige omgeving van belang. Uit de enquête gehouden onder omwonenden en ondernemers kwamen geluiden naar voren van overlast, bijvoorbeeld van scheurende jetski's. Dit wordt niet altijd direct veroorzaakt door het gebruik op en van het water, maar is wel een aandachtspunt. Het verlevendigen van de binnenstad, mag niet ten koste gaan van de veiligheid. Er moet een balans blijven tussen levendigheid en leefbaarheid. Bij toenemend gebruik van het water, kunnen we ervoor kiezen in te zetten op (meer) toezicht en handhaving om een veilig gebruik van het water te bewerkstelligen. **Daarnaast dient het bewustzijn vergroot te worden dat het Haven Coördinatie Centrum (Port of Rotterdam) als meldpunt fungeert voor meldingen m.b.t. de havens en kades onder beheer van Havenbedrijf Rotterdam. Ook de mogelijkheid om meldingen te kunnen doen over de havens onder eigen beheer – uitgezonderd de jachthavens – via de website van de gemeente, moet onder aandacht worden gebracht. Een overzichtskaart met havens onder beheer van Havenbedrijf Rotterdam en Gemeente Dordrecht is terug te vinden in de bijlage, hoofdstuk 6.6.**

#### 10. **Het in oogschouw nemen van groen in en rondom het water**

Belangrijk voor de kwaliteit van de woon, werk en recreatieomgeving is groen – ofwel een gewenste mate van flora en fauna – in en rondom het Dordtse water. Het versterken van de Dordtse stadsnatuur wordt breed gedragen door de Dordtse inwoners. Mede hierom is besloten het thema groen op te nemen in de Beleidsvisie Dordtse Binnenhavens. Aanvullend sluit het thema aan op de *GroenBlauwe Strategie* en heeft de Gemeente Dordrecht de gedragscode *Flora en Fauna* ondertekend.

### 4.2 **Uitwerking havenvisie: Ontwikkelingen havens en kades**

Zoals eerder vermeld streven we naar een goede verdeling van de ruimte op het water. We willen dat de voorzieningen aansluiten op de wensen van gebruikers, ondernemers en bewoners op en aan het water. Rekening houden met en respect hebben voor de belangen van bewoners en ondernemers in de omgeving is hierin belangrijk. Natuurlijk moet het gebruik ook passen bij het karakter van de verschillende havens. Sociale, economische en ruimtelijke aspecten worden hierbij afgewogen. Daarbij moet rekening worden gehouden met de gevolgen van toekomstige ontwikkelingen in de rest van de gemeente en de regio, zoals de herontwikkeling van de Wilhelminahaven in de Dordtse Zeehaven. Ook wordt er bij ontwikkelingen in havens en aan kades ecologisch toezicht gehouden door de gemeente om bijzondere fauna en flora te beschermen. De thema's uit de visie dragen bij aan de eerder gestelde ambities.

In dit hoofdstuk worden de mogelijke ontwikkelingen van de binnenhavens en kades aangevuld met de resultaten van het OCD. Voor het volledige OCD-rapport wordt verwezen naar de bijlage in 6.4. Hieronder ter verduidelijking van de terminologie opnieuw de doelgroepen weergegeven. Voor verdere verheldering van de definitie van de verschillende doelgroepen (gebruikers van het water) verwijzen we naar bijlage 6.2.1.

#### Doelgroepen

##### Beroepsvaart

- Binnenvaart
- Watergebonden bedrijvigheid
- Veiligheidsdiensten

#### Personenvervoer

- Cruiseschepen
- Waterbussen
- Chartervaart
- Rondvaarten en watertaxi's

#### Recreatievaart

- Pleziervaartuigen
- Evenementen
- Zwemmen

#### Wonen op het water

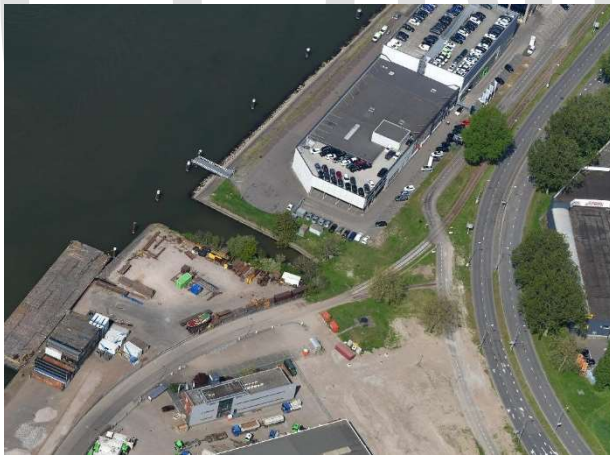
#### Horeca en terrassen **op het water**

#### Cultuur en Ontspanning

- Museumboot

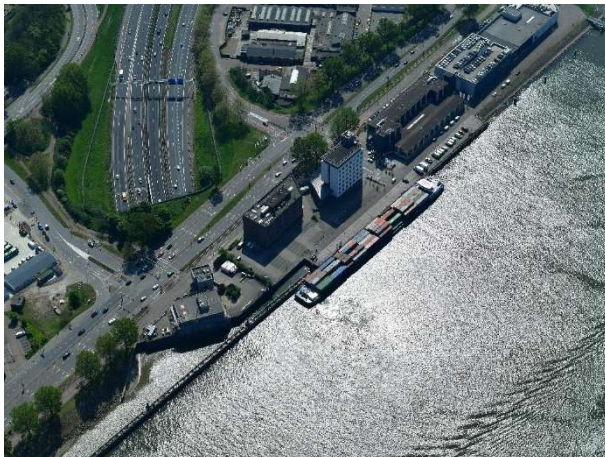
Over het algemeen is er tevredenheid over de verdeling van het gebruik op het water in en buiten het centrum. Voor havens en kades in het centrum willen we, waar het kan, meer ruimte geven aan nieuwe activiteiten die zorgen voor meer levendigheid en bezoekers. Voorbeelden zijn horeca op het water, evenementen en af- en aanmeerplekken voor personenvervoer zoals watertaxi's. Waar het veilig kan, is de ambitie om ruimte te geven aan kanovaren en peddelen op een surfboard. Voor havens en kades bedoeld voor binnenvaart geldt dat recreatief gebruik lastig is. Bedrijfsvoerende of actieve binnenvaart, zoals in dit document bedoeld wordt met 'binnenvaart', brengt namelijk veiligheidsrisico's met zich mee. In het algemeen dient er bij ontwikkelingen een rommelige indruk van de haven/kade en geluids- en/of stankoverlast te worden voorkomen en aandacht te zijn voor de leefbaarheid en veiligheid.

#### 1. Mijlshaven (buiten centrum)



Hier zijn geen activiteiten. De functie van riooloverstortplaats en de beperkte diepte leggen bepaalde beperkingen op aan het gebruik. Er zijn geen nieuwe denkrichtingen voor deze haven.

#### 2. Handelskade (buiten centrum)



Op deze plek kunnen binnenvaartschippers hun auto op de wal zetten. Er zijn geen ideeën om dit te veranderen.

### 3. Buiten Kalkhaven



Nu in gebruik als ligplaats voor binnenvaartschepen. Dit blijft in principe zo. Er zijn geen nieuwe denkrichtingen voor deze kade.

### 4. Binnen Kalkhaven



Nu in gebruik als ligplaats voor binnenvaartschepen. Naar ons idee blijft dat zo. De behoefte aan ligplaatsen voor (grote) binnenvaartschepen blijft bestaan. Door de respondenten uit de enquête wordt de Binnen Kalkhaven ook gezien als geschikte haven voor binnenvaartschepen en watergebonden bedrijven. De binnenvaartschepen zorgen ervoor dat het maritieme karakter van de stad goed zichtbaar is. Het idee is om samen met bewoners en ondernemers langs de haven in de toekomst verder te werken aan een visie specifiek voor de Binnen Kalkhaven.

Het uiteindelijke doel van deze visie is het versterken van het karakter van de Binnen Kalkhaven

### 5. Bomhaven



Nu in gebruik als ligplaats voor binnenvaartschepen. Dit blijft in principe zo. Er zijn geen nieuwe denkrichtingen voor deze haven.

## 6. Leuvehaven



Nu in gebruik als ligplaats voor binnenvaartschepen. Ook is er een wachtplaats voor pleziervaart en is het mogelijk voor personenvervoer om mensen te laten af- en opstappen. Er zijn geen verdere denkrichtingen voor deze haven.

## 7. Hooikade



Hier meert de waterbus naar Zwijndrecht af. Daarnaast zijn er ligplaatsen voor een bunkerstation en binnenvaartschepen. Dit blijft onveranderd. Respondenten van de enquête zien de Hooikade ook als geschikte kade voor binnenvaartschepen en watergebonden bedrijven. Aanvullend is het idee is om meer mogelijkheden te bieden om mensen op en af te laten stappen bij de waterbushalte.

## 8. Maartensgat



Deze haven is in beheer van Watersportvereniging Maartensgat. Op het moment heeft de haven vaste ligplaatsen voor recreatievaart (met motoren). Uit de enquête volgt dat Maartensgat door respondenten wordt gezien als geschikte haven voor pleziervaartuigen. Waar mogelijk, zijn hier dan ook meer plekken voor passanten wenselijk.

## 9. Buiten Walevest



Hier zijn nu ligplaatsen voor binnenvaartschepen en 1 ligplaats voor cruiseschepen. In de enquête wordt Buiten Walevest gezien als geschikte kade voor binnenvaartschepen en cruiseschepen en waterbussen. De functie van Buiten Walevest blijft onveranderd.

## 10. Nieuwe Haven



Deze haven is in beheer bij de Koninklijke Dordrechtsche Roei- en Zeilvereniging. Op het moment heeft de haven vaste ligplaatsen voor recreatievaart (met motoren) en plaatsen voor passanten. Aanvullend wordt een op- en afstapplaats gerealiseerd in de monding van de haven. Door respondenten van de enquête wordt recreatievaart ook als geschikte functie geacht. Met de huidige recreatievaart komt het karakter van de jachthaven goed tot zijn recht. Er zijn hierom verder geen andere denkrichtingen voor deze haven.

## 11. Wolwevershaven



In deze haven wordt ruimte geboden aan (varende) binnenvaartschepen gebouwd voor 1935. Aan de kant van de Kuipershaven is meer ruimte voor ontwikkeling van activiteiten die passen bij het karakter van de haven. Uit de enquête blijkt dat de Wolwevershaven door respondenten wordt gezien als geschikte haven voor wonen op een (historisch) schip. Samen met bewoners (zowel op schepen als op de kant) en ondernemers langs de haven wordt al gewerkt aan een toekomstvisie. Doel is het versterken van de waarden van de erfgoedhaven én van de verbinding tussen haven, kade en bebouwing. De ruimtelijke kwaliteit en cultuurhistorische waarden zijn hoog, de bruikbaarheid van de Wolwevershaven kan verbeterd worden. Ook is meer levendigheid gewenst, zonder dat dit ten koste gaat van de leefbaarheid en met behoud van het huidige karakter van de haven. Een mogelijke ontwikkeling is het toevoegen van passanten ligplaatsen voor historische vaartuigen. Ook het uitbreiden van vaste ligplaatsen voor schepen met een cultuur historische waarde behoort tot de denkrichtingen.

## 12. Groothoofd



Afmeerplaats voor diverse vormen van personenvervoer zoals rondvaartboten en watertaxi's. Er zijn geen nieuwe denkrichtingen voor deze kade.

## 13. Voorstraathaven Noord en Zuid



Nu vooral in gebruik voor rondvaarten. Uit de enquête blijkt dat de Voorstraathaven door respondenten wordt gezien als geschikte haven voor kleine watersport, pleziervaartuigen en overig personenvervoer. Ook horeca en zwemmen (uitsluitend bij bepaalde evenementen) lijken geschikte functies. Terrassen op het water zijn op bepaalde plekken al beleidsmatig mogelijk, zoals benoemd in de ruimtelijke randvoorwaarden voor drijvende horecaterrassen Voorstraathaven (6/6/2016). Met het oog op de ruimtelijke inrichting en procedures, dient een

duidelijke regeling voor pontons en terrassen in de planregels (bestemmingsplan) opgenomen te worden. Daarnaast dient rekening gehouden te worden met de doorvaarbaarheid, het beschermde stadsgezicht, de toegang tot monumentale panden en het voorkomen van overlast. Door het opheffen van het vaarverbod en het verwijderen van de drempels zijn de mogelijkheden voor gebruik toegenomen. In verband met de ruimte blijft er tussen Wijnbrug en Stadhuis éénrichtingverkeer. **Er wordt aan gedacht om in de toekomst alleen elektrische vaartuigen of andersoortige, fossielvrije, doorstroming bevorderende vaartuigen toe te laten, die door spierkracht voortbewogen worden.**

#### 14. Wijnhaven



Deze haven is in beheer bij Watersportvereniging Wijnhaven. De haven wordt gebruikt als haven voor pleziervaart. De enquête bevestigt de geschiktheid van deze functie. Er zijn meer mogelijkheden gekomen om passanten te ontvangen. Er zijn verder geen nieuwe denkrichtingen voor deze haven.

#### 15. Merwekade



Deze kade is een afmeerplaats voor cruiseschepen en binnenvaartschepen. Door respondenten van de enquête worden deze functies ook als geschikt geacht. Het verlenen van voorrang aan cruiseschepen bij toewijzing van ligplaatsen is wenselijk, zonder verdringing van de binnenvaart. Digitalisering wordt ingezet om vraag en aanbod in balans te houden. Mogelijkheden worden onderzocht om ander personenvervoer ook de mogelijkheid te geven van de steiger gebruik te maken.

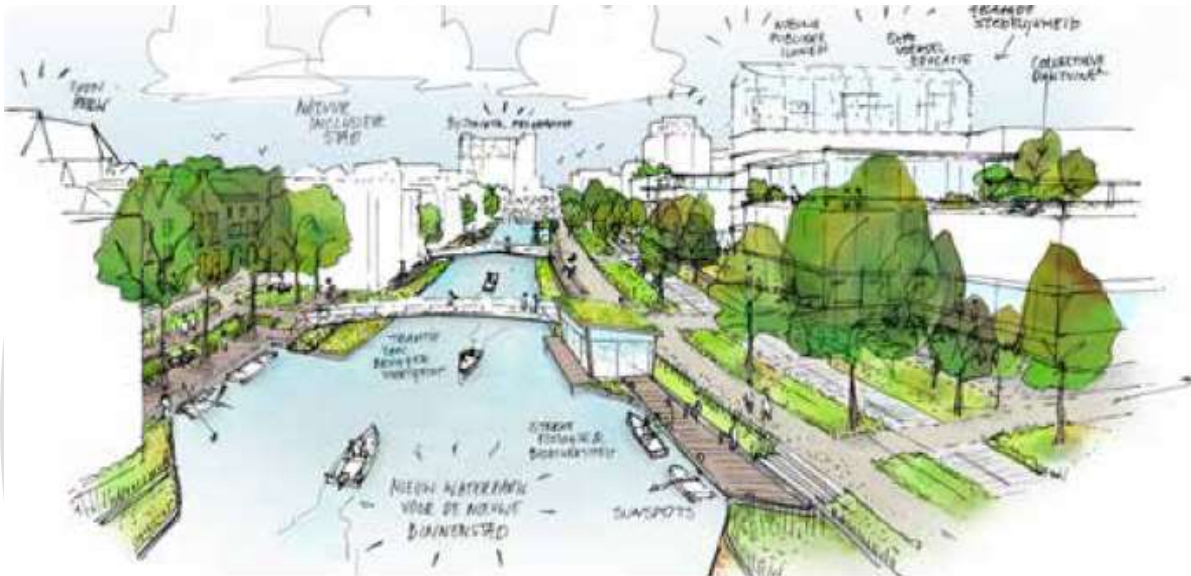
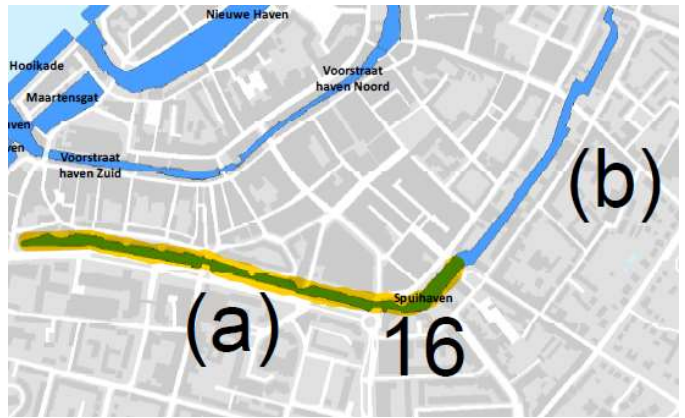
#### 16. Spuihaven



De Spuihaven heeft de functie van een hoofdwatgang die gebruikt wordt voor watertoevoer. Het water wordt nu verder niet gebruikt. Er is een tweedeling te maken van de Spuihaven (zie bijlage 6.5 voor illustratie). Ten eerste (a), van de Prinsenstraat tot de Vriesebrug: Het idee is om hier de gelegenheid te bieden voor kleine watersport, zoals waterfietsen, roeiboten en peddelen op een surfboard, om hier te water te gaan. Tot slot achter de Vriesebrug (b): hier is het idee om enkel gebruik van te maken in het geval van passende georganiseerde activiteiten.

De enquête bevestigt de geschiktheid voor deze functies. Hierbij dient wel aandacht te zijn voor de kwaliteit van het water. Vanuit de vastgestelde visie Spuiboulevard en Omgeving wordt met bewoners en ondernemers onder andere gesproken over de ontwikkelmogelijkheden voor de Spuihaven. Het is namelijk een doelstelling om de Spuiboulevard meer groen in te richten en het water meer beleefbaar te maken.





*Impressie uit de visie op de Spuihaven e.o.*

### 17. Riedijkshaven

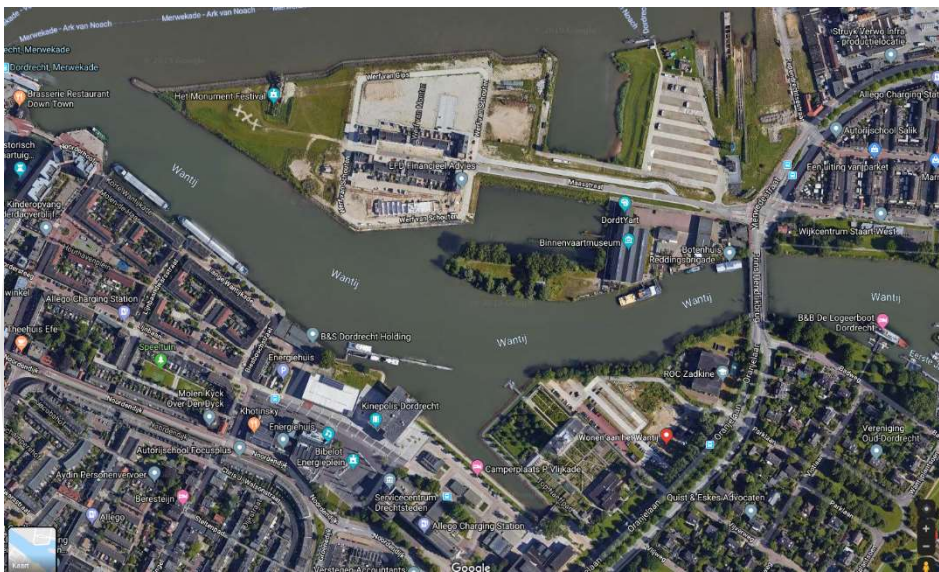


De haven is overloopgebied voor tijdelijke ligplaatsen. Actieve gemengde binnenvaart is de doelgroep in de Riedijkshaven, zoals tijdelijke ligplaatsen voor (kleinere) binnenvaartschepen en personenvervoer, rondvaartboten en sleepboten. De enquête bevestigt de geschiktheid van deze functies. Het idee is om hier meer personenvervoer (op- en afstappen) toe te laten, gezien de afnemende ruimte elders (door de reservering aan ruimte voor historische schepen in de Wolwevershaven). Het is belangrijk te blijven monitoren of vraag en aanbod in evenwicht is, evenals de levendigheid en leefbaarheid.

### 18. Korte en Lange Wantijkade / 19. Wantij (tussen de toekomstige Prins Clausbrug en Prins Hendrikbrug) / 20. Biesboschhaven Wantijzijde (Zuidelijke Insteekhaven)



De Korte en Lange Wantijkade zijn in gebruik als afmeerplaatsen voor cruiseschepen en binnenvaartschepen. Het verlenen van voorrang aan cruiseschepen bij toewijzing van ligplaatsen is wenselijk. Het idee van een watertranserium/ multifunctionele steiger ter hoogte van Kinopolis is ook een van de ontwikkelrichtingen. Daarnaast wil de gemeente meer water gerelateerde evenementen faciliteren, zoals de solarrace, een open luchtbioscoop of Dordrecht Flow, Respondenten vinden het Wantij ook geschikt voor recreatief gebruik, cultuur en ontspanning. Ook de geschiktheid van cruiseschepen, waterbussen en binnenvaartschepen wordt bevestigd.



Aan de zuidkant ligt een hotelboot en is de 'overnachtingsplek' voor de waterbussen. De ligplaats voor de waterbussen verdwijnt naar verwachting na 2021. Net naast de Zuidelijke Insteekhaven zijn er enkele waterwoningen. Ten westen van de Prins Hendrikbrug is plaats voor de veiligheidsdienst.

In de Zuidelijke Insteekhaven op Stadswerven worden de plannen voor ligplaatsen voor het varend erfgoed van Stichting Leefwerk De Biesbosch uitgewerkt. Via een amendement (december 2017) heeft de gemeenteraad een toezegging gedaan voor medewerking aan de maximale inspanningsverplichting voor het realiseren van minimaal 7 en maximaal 10 ligplaatsen voor historische schepen voor 1920 (inclusief de Siegfried en Veerdienst 3). In de Zuidelijke Insteekhaven kunnen 5 schepen gesitueerd worden (zie onderstaande afbeelding). Voor dit gebruik worden nadere regels opgesteld. De andere historische (woon)schepen van Stichting Leefwerk De Biesbosch met onder andere een museumboot met lashbak (Siegfried) en een voormalige pont (Veerdienst 3), kunnen wellicht terecht op andere plekken in het Wantij. De definitieve plaatsing van deze schepen is sterk afhankelijk van de ontwikkelingen rondom woningbouw in Stadswerven en in het Wantijgebied tussen de toekomstige Prins Clausburg en de Prins Hendrikbrug. De woningbouw op Stadswerven loopt voorspoedig en is ook van invloed op de ontwikkeling van deze binnenhaven. Tot slot kan de toekomstige invulling van de Biesboschhal (een voormalige scheepsmotorenfabriek op de Stadswerven en gemeentelijk monument) van invloed zijn op het gebruik van het aangrenzende water.



Naar aanleiding van de diverse ontwikkelingen en opgaven in en rond het Wantij, willen we samen met bewoners, ondernemers en de Ontwikkel Combinatie de Werven (ontwikkelaar Stadswerven, Zuidelijke Insteekhaven en ontwikkelrecht Biesboschhal), verder werken aan een integrale toekomstvisie voor dit Wantijgebied, in samenhang met de verdere invulling van het aangenomen amendement. Op deze manier kan de puzzel van verschillende opgaven (waaronder de uitvoering van het amendement) gelegd worden en kunnen

de samenwerking en het karakter van de haven verder ontwikkeld worden.

### 21. Buiten Biesboschhaven Stadswerven (Merwedezijde) (buiten centrum)



De noordelijke insteekhaven wordt gedempt om hier woningbouw mogelijk te maken.

## 22. Papendrechtsestraat (buiten centrum)



In gebruik voor binnenvaart. Wellicht is dit een geschikte locatie voor een auto afzetplaats en water tappunt. Ook het aan- en afmeren van personenvervoer behoort tot een van de denkrichtingen.

## 23. 1<sup>e</sup> Merwedehaven (buiten centrum)



Hier zijn ligplaatsen voor binnenvaartschepen die de bedrijven aan het water bedienen. De 1<sup>e</sup> Merwedehaven is volledig in gebruik en er zijn geen nieuwe denkrichtingen voor deze haven.

## 24. Kolenhaven (buiten centrum)



De oostzijde is in gebruik als afmeerplaats voor schepen die gevaarlijke stoffen vervoeren (de zogeheten kegelschepen). Aan de westzijde is ruimte voor watergebonden bedrijven. Waterbedrijvigheid zal door de toename van vervoer over water in plaats van over de wegen intensiveren. Dit stimuleren wij als gemeente. Er zijn geen nieuwe denkrichtingen voor deze haven.

### 25. 2<sup>e</sup> Merwedehaven (buiten centrum)



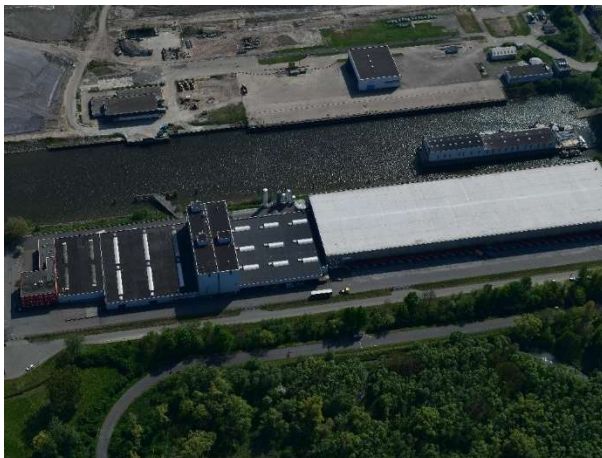
Hier zijn ligplaatsen voor binnenvaartschepen die de bedrijven aan het water bedienen. Voor de 2<sup>e</sup> Merwedehaven willen wij natte bedrijvigheid en de toename van vervoer over water stimuleren.

### 26. Baanhoekhaven (buiten centrum)



Deze haven is particulier eigendom en niet toegankelijk voor publiek.

### 27. 3<sup>e</sup> Merwedehaven



Hier zijn ligplaatsen voor binnenvaartschepen die de bedrijven aan het water bedienen. Aan de oostkant wordt ruimte gecreëerd voor natte bedrijven. Er zijn mogelijkheden voor vervoer over water.

### 28. Eerste jachthaven (buiten centrum)



Nu in gebruik als ligplaats voor recreatievaart (plezierjachten). Er ligt een definitief aantal woonboten, gerelateerd aan de watersportverenigingen. Voor deze haven zijn geen nieuwe denkrichtingen.

### 29. Tweede jachthaven (buiten centrum)



Nu in gebruik als ligplaats voor recreatievaart (plezierjachten). Er ligt een definitief aantal woonboten, gerelateerd aan de watersportverenigingen. Voor deze haven zijn geen nieuwe denkrichtingen.

### 30. Vlij en Vlijhaven (West) (buiten centrum)



De steigers zijn in beheer bij watersportverenigingen Drechtstad, Kievit en EMF. De haven is in gebruik als jachthaven. Ook liggen er enkele drijvende woonboten. De enquête bevestigt de geschiktheid van deze functies. Aan de Westzijde van het water wordt ruimte geboden aan woningbouw. De ontwikkelingen aan de Vlijhaven worden meegenomen in de herontwikkeling van het voormalige scholencomplex aan de Noordendijk.

### 31. 't Vissertje (buiten centrum)



Aan- en afmeerplaats voor pleziervaart en kleine watersport. Het idee is dat het in de toekomst ook gebruikt kan worden voor het aan- en afmeren van personenvervoer.

### 32. Westergoot (Wantij) (buiten centrum)



In gebruik als jachthaven. Er zijn geen nieuwe denkrichtingen.

### 33. Kop van 't Land (buiten centrum)



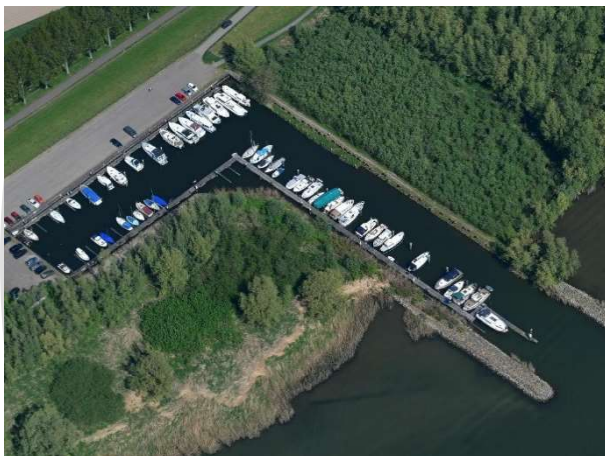
De veerpont naar Werkendam legt hier aan. **Vanaf circa 2022 is deze veerpont volledig elektrisch.** Het idee is om het aan- en afmeren van kleine watersport (kano's en dergelijke) mogelijk te maken. Rekening moet gehouden worden met het feit dat de Kop van 't Land in het Natura 2000 gebied ligt.

### 34. De Kil (buiten centrum)



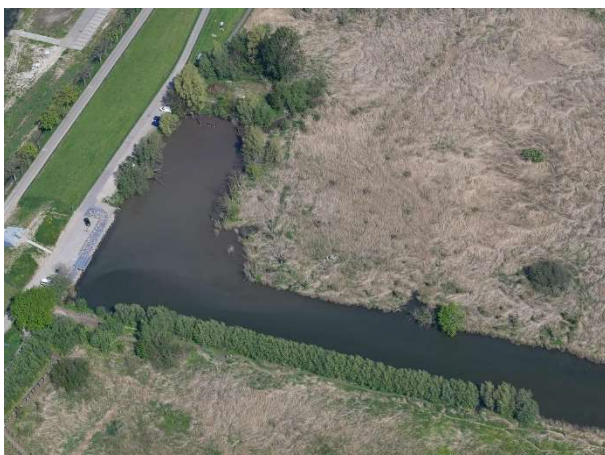
In gebruik voor recreatievaart. Ook liggen hier een veerstoep en een helling voor het te water laten van brandweerboten. Er zijn geen nieuwe denkrichtingen voor deze haven.

### 35. Zuidhaven (buiten centrum)



In gebruik als jachthaven. De provincie wil vanaf hier een voet- en fietsveer laten varen naar de Brabantse Biesbosch. De haven is in beheer bij Watersportvereniging Drechtstad en ligt in het Natura 2000 gebied. De gemeente heeft met de Watersportvereniging afgesproken om twee maal per dag een voet-fietsveer te laten afmeren.

### 36. Oosthaven (buiten centrum)



De Oosthaven ligt in het Natura 2000 gebied. Hier ligt een trailerhelling. Er zijn geen nieuwe denkrichtingen voor deze haven.



## Onderdeel B

### 5. Plan van aanpak uitvoering beleidsvisie Dordtse binnenhavens

#### 5.1 Algemene uitvoering van deze visie

Deze visie op de Dordtse binnenhavens is bedoeld als instrument om goede afwegingen voor het gebruik van de binnenhavens te kunnen maken. Voor de visie in het algemeen is aan te bevelen dat er over 5 jaar een monitoring plaats vindt: Zijn er verschuivingen in behoeften? Is beleid veranderd dat van invloed kan zijn op de uitgangspunten in deze visie? Wat is er gerealiseerd van dit uitvoeringsplan? De visie en ambities op de binnenhavens en kades zijn met deze visie vastgesteld, evenals de ontwikkelrichtingen van de havens en kades. Belangrijk is dat de uitgangspunten van de beleidsvisie Dordtse Binnenhavens consistent wordt uitgedragen in activiteiten binnen de Dordtse binnenhavens en kades. Zoals eerder aangegeven gaat het om flexibiliteit en het vinden van evenwicht tussen vraag en aanbod en leefbaarheid en levendigheid, waarmee een optimaal toekomstbestendig gebruik bewerkstelligd wordt en bijgedragen wordt aan de positionering van stad aan het water. Tijdens het uitwerken van deze visie op de Dordtse binnenhavens zullen misschien aanvullende activiteiten, nieuwe inzichten, behoeften etc. aan het licht komen. Deze kunnen worden meegenomen in de uitwerking, mits deze passen binnen de visie, thema's en ontwikkelrichtingen.

Wat	Wie	Wanneer
Bij ontwikkelingen die betrekking hebben tot of van invloed zijn op de binnenhavens en kades in Dordrecht, actief verwijzen naar de beleidsvisie Dordtse Binnenhavens.	Gemeente Dordrecht, beleidsmedewerker ruimtelijke ordening (binnenhavens) en havenmeester	Continu
Monitoren beleidsvisie Dordtse binnenhavens	Gemeente Dordrecht, beleidsmedewerker ruimtelijke ordening (binnenhavens) en havenmeester	2024
Toetsen van activiteiten en ontwikkelingen aan de beleidsvisie Dordtse binnenhavens	Gemeente Dordrecht, beleidsmedewerker ruimtelijke ordening (binnenhavens) en havenmeester	Continu

Met de totstandkoming van deze visie is veel informatie verzameld, zoals in de gesprekken met stakeholders en uit de enquête. In deze visie hebben we hieruit geput met als doel om te komen tot deze visie. Bij de uitwerking van de visie is het goed deze informatie ter hand te nemen en (opnieuw) met stakeholders in gesprek te gaan etc.

#### 5.2 Specifieke uitvoering thema's havens

Zoals eerder aangegeven verandert er voor het gebruik van de meeste havens en kades weinig. Voor een aantal activiteiten en havens vraagt deze visie om specifieke acties, waarvoor onderstaand een aanzet gemaakt is. In deze paragraaf worden de thema's uit de havensvisie vertaald naar overkoepelende activiteiten die per haven kunnen worden uitgevoerd. In de volgende paragraaf zijn activiteiten (specifiek) per haven / kade verwoord. Het doel is het concretiseren van de thema's en ontwikkelrichtingen uit 4.1 en 4.2 naar actiepunten.

### 1. De **zichtbaarheid** van het water

Wat	Wie	Wanneer
Bij herinrichtingen en werkzaamheden in de buitenruimte in en rond de havens de zichtbaarheid van het water vergroten en informatie toevoegen	Meenemen bij uitvoering van Beeldkwaliteitplannen en herinrichtingsplannen van betreffende havens.	Continu
Bij projecten en evenementen aandacht voor de zichtbaarheid van het water	Aansluiten programma <i>Levendige binnenstad</i>	Continu

### 2. De **beleefbaarheid** van het water

Wat	Wie	Wanneer
Het in inspielen op initiatieven van horeca, terrassen en evenementen op het water	Gemeente	Mogelijkheden creëren door desbetreffende ruimtelijke procedures
Bij projecten en evenementen aandacht voor de beleefbaarheid en leefbaarheid van het water en evenementen op het water stimuleren	Aansluiten programma <i>Levendige binnenstad</i> en evenementenbeleid	Continu
Monitoren ontwikkelingen recreatievaart i.r.t. eigen bezit jachten	Aansluiten algemene monitoring	2024

### 3. Het zichtbaar maken van **maritiem toerisme**

Wat	Wie	Wanneer
Stimuleren van dagtoerisme	Aansluiten programma <i>Levendige binnenstad</i>	Continu
Meer ruimte voor schepen met een korte ligtijd	Gemeente	Zie ontwikkelingen binnenhavens en kades
Het stimuleren van maritieme exposities over, van en door havens (in het bijzonder de Wolwevershaven en Stadswerven)	Gemeente, bewoners, doelgroepen, monumentale iconen	Opnemen in de toekomstvisie Wolwevershaven + aansluiten bij activiteiten uit andere programma's (Levendige Binnen stad en Water) en beleidskaders (Erfgoedlijn Waterdriehoek, Nederland Waterland etc.)

### 4. De **bereikbaarheid, toegankelijkheid en verbindingen** over het water

Wat	Wie	Wanneer
Het opstellen van een steiger en halteerplan voor alle havens in Dordrecht	Gemeente, bewoners, doelgroepen	Na vaststelling visie.
Mogelijkheid auto afzetplaats en watertappunt	Gemeente	Onderzoek naar mogelijkheden loopt in kader van de beantwoording aangenomen <i>Motie Voorzieningen Binnenvaart</i>

5. Het beter **karacteriseren** van de verschillende havens, zie ook 5.3

Wat	Wie	Wanneer
Initiatieven moeten aansluiten op het karakter van de haven, zie 4.1.5 en 4.2	Initiatiefnemers / aanvragers	Continu
Het opstellen van een individuele visie en uitvoeringsplan voor een aantal havens (Riedijkshaven/Binnen Kalkhaven)  Wolwevershaven  Wantij	Gemeente, bewoners, doelgroepen	Geen prioriteit; blijven monitoren  Visie Wolwevershaven in de maak tijdens schrijven beleidsvisie Dordtse Binnenhavens.  Zie 5.3, loopt in het kader van beantwoording amendement ligplaatsen Leefwerf de Biesbosch

6. Het **toevoegen van nieuwe functies** in de havens (o.a. aantrekkelijkheid binnenstad)

Wat	Wie	Wanneer
Het door ontwikkelen van de afwegingscriteria (zie 4.1) voor het toevoegen van nieuwe functies in de havens en daar waar nodig het actualiseren van betreffende bestemmingsplannen / omgevingsplan en verankeren in een vergunningstelsel / havenbeheerverordening	Gemeente	Na vaststellen beleidsvisie Dordtse binnenhavens.
Verduidelijking definitie woonboot. Dit verankeren en (on)mogelijkheden vastleggen.	Gemeente	Meenemen in op te stellen omgevingsplan. Bij verzoeken meenemen in ruimtelijke procedures.

7. Het **versterken van de economische positie** (o.a. levendige binnenstad)

Wat	Wie	Wanneer
Aansluiten op het programma Levendige binnenstad. Hierin worden evenementen in de havens gekoppeld aan historische mijlpalen en doelstellingen van andere partijen o.a. erfgoedlijn Waterdriehoek en Nederland Waterland ter versterking van de economische positie van alle betrokkenen.	Gemeente, het programma Levendige binnenstad En evenementen als 800 jaar Stadsrechten en 600 jaar naar Elisabethsvloed.	Continu
Betere samenwerking in de regio: aansluiten bij Economic Development Board (hierna: EDB) EDB is een strategische samenwerking tussen bedrijfsleven, onderwijs en overheid in de Drechtsteden en zet zich – naast en met de	Gemeente, regiogemeenten, betrokken bedrijven	Continu

bestaande samenwerkingsverbanden – in voor een sterkere economische regio. Daarbij zoekt de EDB in de uitvoering actief de aansluiting bij bestaande structuren.

### 8. **Duurzaam vervoer** over water

Wat	Wie	Wanneer
<p>Het organiseren van een werkgroep verduurzaming in de binnenhavens, die o.a.</p> <ul style="list-style-type: none"> <li>• Een inventarisatie maakt naar duurzame mogelijkheden, zoals het stimuleren van elektrisch varen in de Voorstraathaven.</li> <li>• Een plan van aanpak opstelt</li> <li>• Subsidiemogelijkheden verkent</li> <li>• Partners zoekt.</li> </ul>	<p>Gemeente, duurzaamheid collega's, bewoners (van schepen en huizen), doelgroepen, betrokken ondernemers en organisaties, duurzaamheidsfabriek, RVO, betrokken fondsen</p>	<p>Geen prioriteit expliciet voor binnenhavens.</p>
<p>Het verhogen van het aantal stroomkasten (walstroom) en het vermogen van deze kasten ten behoeve van de scheepvaart.</p>	<p>Gemeente</p>	<p>Continu</p>

### 9. **Veilig gebruik** van en op het water

Wat	Wie	Wanneer
<p>In voldoende mate beschikbaar houden van 'strategische' ligplaatsen in de havens voor partners die de veiligheid op het water waarborgen.</p>	<p>Gemeente, Rijkswaterstaat, Reddingsbrigade, Havenbedrijf Rotterdam</p>	<p>Meenemen in activiteiten onder 6</p>
<p>Toezicht en handhaving ten behoeve van een evenwicht tussen levendigheid en leefbaarheid, zowel op land als water.</p>	<p>Handhaving, Gemeente Dordrecht</p>	<p>Na vaststellen beleidsvisie Dordtse binnenhavens.</p>
<p>Aansluiten bij manieren om de veiligheid te waarborgen</p> <ul style="list-style-type: none"> <li>• Onderzoek naar informatiemethoden</li> <li>• Inventarisatie informatie-mogelijkheden en actiepunten</li> <li>• Plan van aanpak opstellen</li> <li>• Uitvoering starten</li> </ul>	<p>Rijkswaterstaat, alle provincies, de havenbedrijven van Amsterdam, Rotterdam en Groningen, Watersportverbond, HISWA Vereniging, Koninklijke Schuttevaer, ANWB, KNRM, Nederlands Platform voor Waterrecreatie, Reddingsbrigade NL, Sportvisserij NL, Unie van Waterschappen en Waternet. De campagne wordt uitgevoerd door Waterrecreatie Nederland, het vroegere SRN</p>	<p>Geen prioriteit; Afhankelijk van monitoring</p>

## 10. **Groen** in en rondom water

<b>Wat</b>	<b>Wie</b>	<b>Wanneer</b>
Ecologisch toezicht op alle havens en kades.	Gemeente	Continu
Het onderzoeken van mogelijkheden tot vergroening (naar aanleiding van noodzakelijke onderhoudsmaatregelen).  Voorbeelden zijn: fauna uittreedplaatsen, watertuinen, groene kaderanden.	Gemeente, initiatiefnemers	Bij grootschalige onderhoudsmaatregelen, bij initiatieven.
Aansluiting bij opgave <i>GroenBlauwe Strategie</i> .	Gemeente	Continu

### 5.3 Specifieke uitvoering havens en kades

<b>Wat</b>	<b>Wie</b>	<b>Wanneer</b>
Hooikade: Mogelijk maken meer mensen op en af stappen	Gemeente, samenwerking collega's mobiliteit, waterbus	Bij voldoende behoefte kunnen hier gesprekken op volgen
Leuehaven: Meer mensen op en af stappen	Meenemen in halteplan 5.2.4	zie 5.2.4
Maartensgat: Meer plek voor passanten / uitgangspunten deze visie hanteren	Watersportvereniging Maartensgat en gemeente in contract vastleggen	Na vaststelling deze beleidsvisie
Merwekade: Cruiseschepen voorrang geven bij reservering ligplaatsen middels digitale dynamische scheepvaartverkeerstekens	Gemeente	Continu
Merwekade: Mogelijkheid verkennen toegankelijk maken voor personenvervoer (e.g. watertaxi's) en aansluiting bij omgeving	Gemeente, samenwerking collega's mobiliteit, waterbus	Bij voldoende behoefte kunnen hier gesprekken op volgen
Riedijkshaven: Meer plek voor passanten / uitgangspunten deze visie hanteren	Gemeente	Na vaststelling deze beleidsvisie
Spuihaven: Verkenning om het karakter te versterken en het water (meer) recreatief te gebruiken	Gemeente, bewoners, ondernemers en gebruikers	Wordt meegenomen in de ontwikkelingen aan de Spuiboulevard.
Voorstraathaven Noord en Zuid: Duidelijke regeling voor pontons en terrassen in de planregels (bestemmingsplan)	Gemeente	Meenemen in op te stellen omgevingsplan. Bij verzoeken meenemen in ruimtelijke procedures.
Wolwevershaven: Opstellen toekomstvisie	Gemeente, bewoners, ondernemers en gebruikers	Loopt

Wantij (tussen toekomstige Prins Clausbrug en Prins Hendrikbrug): invulling geven aan opgaven en het karakter van de haven versterken. Hierbij zoeken naar ruimte voor overig varend erfgoed en evenementen.	Gemeente, projectorganisatie Stadswerven, Rijkswaterstaat, bewoners, ondernemers en gebruikers	Na vaststellen beleidsvisie Dordtse binnenhavens en duidelijkheid <b>omtrent de toekomst van de Biesboschhal en de ontwikkeling van Stadswerven.</b>
Kop van 't Land: aan- en afmeren van kleine watersport mogelijk maken	Gemeente	Geen prioriteit, monitoren vraag
't Vissertje: Aan- en afmeren personenvervoer mogelijk maken	Gemeente	Meenemen in steiger en halteerplan.
Zuidhaven: Provincie wil voet- en fietsverkeer laten varen. De gemeente heeft afmeren reeds mogelijk gemaakt.	Provincie, gemeente, collega's mobiliteit	Wachten op Provincie.

# CONCEPT

## Bijlagen

### 6.1 Betrokken actoren visie Dordtse binnenhavens

Het feit dat het water op veel terreinen van grote betekenis is, zorgt ervoor dat ook verschillende partijen belang hebben bij de rivier, de havens en de kades. Zodoende hechten verschillende partijen belang aan de visie op de binnenhavens van de gemeente.

Hieronder de partijen die betrokken zijn bij de totstandkoming van deze visie op de binnenhavens.

#### *Bewoners*

De groep bewoners is onder te verdelen in mensen die aan het water wonen en de woonbootbewoners die op het water wonen of recreëren. De eerste groep is belanghebbend vanwege het uitzicht op het water en activiteiten die het wonen kunnen beïnvloeden. Woonbootbewoners zijn directer betrokken bij zaken op en om het water. Met name de vergunningverlening is essentieel voor woonbootbewoners. De zekerheid over de mogelijkheid om te (blijven) wonen is voor hen van groot belang. **Daarnaast zijn ook zaken als activiteiten, inrichting en gebruik van de havens van directe invloed op de woonfunctie van woonbootbewoners en omwonenden van de havens.**

#### *Ondernemers*

De Dordtse ondernemingen die een zakelijk belang hebben met/bij het water, zijn in te delen in drie categorieën: horecaondernemers op of grenzend aan de havens, watergebonden ondernemingen en toeleveranciers van de binnenvaart, zoals bunkerschepen en reparatiebedrijven.

#### *Beroepsvaart*

Waaronder de binnenvaart, personen vervoerders, veiligheidsdiensten en andere watergebonden bedrijven. Voor de werknemers, werkgevers en betrokkenen binnen de binnenvaart is deze beleidsvisie direct van invloed op hun leven dan wel werkzaamheden.

#### *Overheid (gemeenten, provincie, Rijkswaterstaat, Drechtsteden)*

Alle betrokken ambtenaren en bestuurders die zich inhoudelijk bezighouden met de gebieden, thema's of anderszins gelieerd aan de havens.

#### *Havenmeester*

Als handhaver, toezichthouder en contactpersoon voor de dagelijkse gang van zaken op en in de havens.

#### *Recreanten*

Personen of organisaties die zich in de recreatieve sfeer in, aan of nabij de haven begeven (onder meer wandelaars, horecabezoekers, plezierjachten, passagiers, passanten etc.).

## 6.2 Inventarisatie kenmerken, ontwikkelingen en behoefte per doelgroep

### 6.2.1. Type gebruikers in de havens

In deze bijlage wordt de huidige situatie beschreven aan de hand van de volgende indeling: beroepsvaart, personenvervoer, recreatievaart, woningen op het water, horeca en terrassen en cultuur en ontspanning beschreven. Vervolgens komen de trends en ontwikkelingen, de doelstellingen en de behoeften per type gebruikers aan bod.

1. Beroepsvaart
  - Binnenvaart
  - Watergebonden bedrijvigheid
  - Veiligheidsdiensten
2. Personenvervoer
  - Cruiseschepen
  - Waterbussen
  - Chartervaart
  - Rondvaarten en watertaxi's
3. Recreatievaart
  - Pleziervaartuigen
  - Evenementen
  - Zwemmen
4. Wonen op het water
5. Horeca en terrassen **op het water**
6. Cultuur en Ontspanning
  - Museumboot

### 6.2.2. Beroepsvaart

In deze paragraaf bedoelen we met beroepsvaart, de binnenvaartschepen, die goederen etc. vervoeren. Het watergebonden gebruik en de veiligheidsdiensten beschouwen we in deze visie als onderdeel van de beroepsvaart.

#### Kenmerken beroepsvaart

- *Grote schepen die veel plaats innemen*
- *Veel voorzieningen aanwezig*

Dordrecht biedt plaats voor het afmeren van ongeveer 65 ligplaatsen voor de binnenvaart<sup>1</sup>. Een binnenvaartschip is een schip, hoofdzakelijk en regelmatig gebruikt en bestemd voor interlokaal dan wel internationaal bedrijfsmatig vervoer van goederen te water. De Binnen Kalkhaven, Buiten Kalkhaven, Leuvehaven, Bomhaven, Buiten Walevest, Groothoofd, Wolwevershaven (aan de zijde van de Kuipershaven), Merwekade, Riedijkshaven, korte en lange Wantijkade en de kade Papendrechtsestraat zijn met name ingericht met openbare ligplaatsen voor de binnenvaart. In de 1<sup>e</sup>, 2<sup>e</sup> en 3<sup>e</sup> Merwedehaven zijn naast particuliere ligplaatsen een beperkt aantal openbare ligplaatsen voor de binnenvaart beschikbaar.

Van oudsher is Dordrecht een thuishaven voor verschillende schippers. Buurgemeente Zwijndrecht profileert zich als hoofdstad van de binnenvaart. Er bestaat dan ook van oudsher derhalve een sterke regionale relatie met de binnenvaart. Het aantal postadressen van schippers in Dordrecht getuigt hiervan. Ook kent Dordrecht diverse schippersinternaten, die een belangrijke rol vervullen voor diverse schippersfamilies. De Binnenvaart kan voor verschillende zaken terecht in Dordrecht. Bijvoorbeeld voor onderhoud of kleine reparaties aan schepen, om te tanken bij het bunkerschip, om een auto aan boord te zetten bij de auto-afzetplaats of voor goederen, producten en diensten

<sup>1</sup> Afhankelijk van lengte, per volledige ligging.



van bedrijven aan de kade. Onze havens worden gebruikt voor onder andere familie- en/of kerkbezoek, laden lossen van goederen en passagiers, het inslaan van olie en scheepsbenodigdheden, het naleven van in de Binnenvaartregelgeving voorgeschreven vaar- en rusttijden, en kortstondig reparatie van scheepsapparatuur. In de praktijk blijkt dat deze activiteiten veelal binnen zeven dagen kunnen worden uitgevoerd.

De havens Binnen Kalkhaven en Buiten Kalkhaven en 1<sup>e</sup>, 2<sup>e</sup> en 3<sup>e</sup> Merwedehaven hebben veelal een onlosmakelijke relatie met de percelen die rondom de havens beschikbaar zijn (watergebonden bedrijven). De capaciteit voor deze categorieën van bedrijven in Dordrecht is beperkt. Dat betekent dat de percelen rondom deze havens in principe gereserveerd blijven voor watergebonden bedrijven en de maritieme industrie en logistiek. De havens hebben slechts gedeeltelijk een openbaar karakter. Veel water is verhuurd aan de watergebonden bedrijven. Er zijn in het openbare gedeelte ligplaatsen voor de binnenvaart. Bij een bedrijf in de Merwedehaven kunnen ook coasters (zeeschepen) voor reparatie worden aangeboden. De oostzijde van de Kolenhaven is specifiek bestemd voor kegelschepen en schepen met gevaarlijke stoffen. Het overige deel van de haven is in gebruik voor maritieme logistiek.

De politie, brandweer en KNRM hebben nu vanuit het Duivelseiland een uitvalbasis om bij onveilige situaties op het water snel ter plaatse te kunnen zijn.

#### Ontwikkelingen beroepsvaart

- *Minder ligtijd nodig, meer 24/7 economie*

De binnenvaart is de komende jaren volop in ontwikkeling. Het aandeel van de binnenvaart in het totale aantal transporten in Nederland zal de komende jaren nog fors stijgen. De groeiverwachtingen doen zich met name voor in containervervoer met stijgingen tussen 10 en 15 procent per jaar. De overslag van containers van water op land en het verdere vervoer vraagt om gespecialiseerde logistieke centra. Naast een toename van het aantal transporten speelt de schaalvergroting binnen de scheepvaart. De nieuwe standaardlengte van vrachtschepen is gemiddeld 135 meter lang. Dat is essentieel voor de omzet en de bijbehorende marge van veel binnenvaartschippers. Dit heeft uiteraard effect, vanwege de beschikbare kadelengten in onze stad. Er is een grote vraag naar ligplaatsen om te overnachten en soms voor langere tijd, maar door de groei van de binnenvaart en de cruisevaart bestaat hiervoor steeds minder ruimte. Door de ontwikkeling van meer woongebieden aan het water en de behoefte aan recreatieruimte, komt de ruimte voor de binnenvaart steeds meer onder druk te staan. Een andere ontwikkeling is de professionalisering van de binnenvaart. Dat blijkt onder meer uit de toename van innovatieve ondersteunende middelen, een groeiend gebruik van milieuvriendelijke brandstoffen en een intensiever gebruik van schepen. Ook de overheid werkt mee aan de professionalisering. In de afgelopen jaren heeft Rijkswaterstaat diverse trajecten voor de binnenvaart verbeterd. De veranderende technieken en eisen vragen om andere faciliteiten voor binnenvaartschepen. Er is bijvoorbeeld meer behoefte aan walstroom (elektra), tegelijkertijd worden schepen steeds meer zelfvoorzienend.

Nog niet alle bedrijven in dit gebied hebben een watergebonden functie. Dit bood in de afgelopen jaren ruimte voor optimalisering. Om de economische groei te stimuleren en de effecten van de vervoersbewegingen op de luchtkwaliteit beheersbaar te houden, monitoren we dit watergebonden bedrijfengebied voor een blijvende optimalisatie van de mogelijkheden in de toekomst. Het is van groot belang om bedrijven die nog onvoldoende gebruik maken van het water te stimuleren gebruik te maken van vervoer over water om daarmee de milieudoelstellingen te dienen.

Door ontwikkelingen in het Zeehavengebied is op termijn de huidige locatie voor Veiligheidsdiensten op het Duivelseiland niet meer beschikbaar. Het is van belang om altijd strategisch goede ligplaatsen voor activiteiten ten behoeve van de veiligheid op het water beschikbaar te hebben. Daarom krijgen dergelijke instanties in beginsel voorrang bij de keuze van ligplaatsen. Strategisch gezien is maar een aantal locaties geschikt.

## Behoeftes beroepsvaart

- *Behoud van ligplaatsen (voor regio)*
- *Behoud van watergebonden bedrijvigheid*
- *Prioriteit krijgen bij behoefte aan strategische ligplaats(en)*

### **6.2.3. Personenvervoer**

Onder personenvervoer verstaan we in deze visie: de waterbussen (OV-systeem), cruiseschepen, charters, rondvaarten en watertaxi's.

#### Kenmerken personenvervoer

- *Per type schip verschil in veiligheidseisen*
- *Zorgt voor bezoekers naar de stad*

Een waterbus is een veerpont die wordt gebruikt voor het vervoer van passagiers via vaste verbindingen op vaste tijden met een dienstregeling. Het waterbus OV-systeem is de belangrijkste vervoerder van bezoekers en personen over water aan Dordrecht. Hoewel voor veel mensen een tochtje over het water met een waterbus een onderdeel is van een uitstapje, vormt de waterbus zelf niet de aanleiding van een bezoek. De waterbus levert een zeer belangrijk aandeel van de toeristische bezoekers, die over het water de stad bereiken.

In een aantal havens in Dordrecht is het mogelijk om af en aan te meren met cruiseschepen: Wantijkaden (3), Merwekade (2) en Buiten Walevest (1). Er kunnen maximaal 6 cruiseschepen tegelijkertijd afmeren. Dordrecht functioneert momenteel als 'tussenstopplaats' en nagenoeg niet als begin- of eindpunt van de reis. Dordrecht en Werelderfgoed Kinderdijk zijn binnen de coalitie Waterdriehoek een strategische samenwerking aangegaan op deze markt. De regio wordt met Dordrecht en Kinderdijk als één product aangeboden.

Een charterschip is een traditionele zeil- of motorschip dat vroeger werd gebruikt voor het vervoer van goederen maar nu geschikt en bestemd is voor het vervoeren van personen en daarvoor kan worden gehuurd voor het maken van betalende vaarvakanties. Met chartervaart wordt in deze visie bedoeld de zogenaamde 'Bruine Vloot' (voor chartervaart geschikt gemaakte zeilende binnenvaartschepen) en de 'Blauwe Vloot' (kleine binnenvaartschepen met een gemiddelde lengte van 30 meter met motor). Er is in Dordrecht niet zoveel bekend over het bezoek van de chartervaart.

Er zijn in Dordrecht en de Hollandse Biesbosch enkele aanbieders van rondvaarten en watertaxi's:

- De fluisterboot 'Dordtevaer' geëxploiteerd door Visrestaurant de Stroper (vaart door de havens in de binnenstad).
- 'Pieter Boele' geëxploiteerd door de Stichting Dordt in Stoom.
- De 'Veerdienst III' geëxploiteerd door Stichting Binnenvaart.
- De Princehof.
- De fluisterboot 'Sterling' geëxploiteerd door de Hollandse Biesbosch.
- **Villa Augustus biedt op reservering rondvaarten aan, o.a. door de binnenstad van Dordrecht en de Biesbosch.**
- Imbarcazione Barone vaart in de regio Rijnmond met boten op biobased brandstof.
- De zalmrijver DD Cornelis en Wijnhavenvaart maken rondvaarten door de binnenstad.

#### Ontwikkelingen Personenvervoer

- *Steeds meer gezien als ontlasting van wegennet*
- *Grotere druk op aanwezige voorzieningen*
- *Steeds meer aanbieders van totaalarrangementen*

Waterbussen worden steeds meer ingezet. Er is nog groei mogelijk op het gebied van waterbussen. Personenvervoer over water is een goede mobiliteitsoplossing voor verbindingen, waarbij het alternatief over land langer duurt of lastig te organiseren is, zoals bijvoorbeeld bedrijventerreinen. Personenvervoer kan een bijdrage leveren aan de energietransitie, waarbij het gebruik van fossiele brandstoffen verschuift naar duurzame energievormen. Daarnaast kan het stimuleren van personenvervoer over water een bijdrage leveren aan fileproblemen.

De riviercruisevaart zit flink in de lift. De vraag naar cruiseschepen neemt toe. Daar profiteert onze regio (en dus ook het aanbod) flink van. Deze grote schepen van circa 110 – 135 meter lang hebben zware voorzieningen nodig, die vergelijkbaar zijn met de binnenvaartschepen. Meer ruimte geven voor de cruiseschepen, betekent minder ruimte voor de ligplaatsen voor de overige binnenvaart. Door slim dubbelgebruik kan dit deels worden ondervangen. Er is een toenemende vraag naar winterligplaatsen voor cruiseschepen.

Het aantal fietsvaarvakanties op motorcharters neemt iets toe. Deze schepen meren nu aan in de historische binnenstad (Wolweershaven en Riedijkshaven).

De trends in het rondvaren zijn het duurzaam voortbewegen en geschikt maken van vaartuigen voor een 'ouder' wordend publiek. Dordrecht heeft daarin al een goede positie verworven. Dit product vraagt om voortdurende innovatie en belevenis en betekenis bieden aan de gebruikers. Meer op- en afstapplaatsen zijn voor deze gebruikers wenselijk. Er wordt een toename van het aantal sloep- en ribvaarders in de komende jaren verwacht.

#### Behoefte Personenvervoer

- *Toename halteplaatsen en ligplaatsen*
- *Toename afmeervoorzieningen.*

#### **6.2.4. Recreatievaart**

Met recreatievaartuigen bedoelen we in deze visie recreatievaartuigen, pleziervaartuigen en kleine watersportvaartuigen. Een ligplaats voor een jacht vergroot het woongenot van een eigenaar (meestal een bewoner van de stad) en passantenplaatsen maken het bezoeken aan Dordrecht en de omgeving aantrekkelijk. Met 13 jachthavens en circa 2.000 ligplaatsen is de pleziervaart in Dordrecht goed vertegenwoordigd. Dordrecht behoort hiermee tot een van de grotere watersportplaatsen in Nederland. Kenmerkend voor Dordrecht is dat het merendeel van de havens wordt beheerd door watersportverenigingen (circa 1.200 plaatsen). In twee havens zijn commerciële watersportbedrijven actief (circa 800 plaatsen). Ook woninggerelateerde ligplaatsen vallen hieronder. Eveneens zijn evenementen en zwemmen toegevoegd aan deze paragraaf over recreatievaart.

#### Kenmerken Recreatievaartuigen

- *Veel vaste ligplaatsen met bepaalde grootte*
- *Veiligheidsaspect gebruik niet-motorische schepen*

In Dordrecht is watersport van oudsher een volkssport. Dordrecht kent al meer dan 175 jaar watersport, dat getuigt de in 1851 in Dordrecht opgerichte KDR&ZV als oudste watersportvereniging van ons land. Er is sprake van zelfwerkzaamheid en in veel mindere mate sprake van watersportbedrijven, die boot, ligplaats en onderhoud verzorgen. Dat betekent dat het laag houden van de ligplaatskosten een belangrijk doel is van de watersportverenigingen. Dordrecht is daardoor in zekere zin een introverte watersportstad. Dordrecht kent een negatieve watersportbalans; er zijn meer watersporters die vertrekken vanuit Dordrecht, dan recreatievaartuigen die Dordrecht bezoeken. Dit heeft ook te maken met het feit dat Dordrecht wordt omsloten door rivieren, die intensief worden gebruikt door de beroepsvaart. Ook de infrastructuur en getijdenwerking vormen voor een deel van de recreatievaarders een belemmering om Dordrecht aan te doen. Overigens ligt Dordrecht wel aan de zogenaamde staande mast

route tussen Zeeland en Friesland. In de volgende havens is het primaire gebruik ligplaatsen voor de recreatievaart: Maartensgat, Nieuwe Haven, Wijnhaven, Voorstraathaven, 1 en 2<sup>e</sup> jachthaven, Vlijhaven, Westergoot, 't Vissertje, Zuidhaven, de Kil. De havens in het Poldergebied worden met name gebruikt als jachthavens voor de pleziervaart (Zuidhaven en De Kil) en trailerhelling, veerstoep en afmeerplaatsen (Kop van 't Land en Oosthaven).

Alleen de woningen in Plan Tij en de woningen in het Wantij ter hoogte van de Stadswerven woningen beschikken over een ligplaats waar bewoners een recreatievaartuig (motorschip van enige omvang) kunnen aanleggen op een ligplaats bij de woning. Op andere plekken in de stad is dit niet mogelijk.

Voor passanten die Dordrecht bezoeken zijn er diverse kades en ligplaatsen in de havens van de oude stad beschikbaar (zowel via de watersportverenigingen als openbaar). In Dordrecht zijn reeds een kanovereniging, roeivereniging, een stichting Gehandicaptenroeien en surfvereniging actief. De kanovereniging in Dordrecht is zeer actief en heeft – mede door de sluiting van verenigingen elders in de regio- een regionale functie gekregen. De Spuihaven heeft momenteel geen actieve havenfunctie.

De volgende havens worden gebruikt voor evenementen: Nieuwe haven, Wolwevershaven, Groothoofd Merwekade en Riedijkshaven Deze havens worden o.a. gebruikt voor de evenementen Dordt in Stoom, City Swim en de Sinterklaasintocht.

Zwemmen in de havens is volgens het Binnenvaartpolitiereglement (BPR) verboden. De argumenten hiervoor zijn: het getij/stroming, risico's voor de scheepvaart, objecten die zich onder water in de havens kunnen bevinden, hinder omwonenden.

#### Ontwikkelingen Recreatievaartuigen

- *Eigen bezit jachten stabiel*
- *Deelname verenigingsleven neemt af*
- *Toename kortstondige huur recreatievaartuigen*

Toeristen en watersporters komen graag naar Dordrecht en verblijven kort of voor meerdere nachten in de havens. De havens versterken de levendigheid, het toeristische en recreatieve aanbod van de historische binnenstad en de regio. Wij profileren ons met de Dordtse havens als onderdeel van grotere toeristische netwerken. De havens hebben behalve een toeristisch-recreatieve waarde ook een economische waarde. Ze verhogen de beleving voor inwoners en recreanten. De huidige landelijke trend lijkt te worden dat het bezit van eigen jachten minder wordt en het deelgebruik (huren, leasen, delen) zal toenemen. Het eigen bezit en lid zijn van verenigingen neemt af<sup>2</sup>. De babyboomgeneratie die nu met pensioen gaat, bezit het grootste deel van de recreatievloot. De verwachting is dat zij daar de komende jaren nog gebruik van blijft maken. De jongere generatie kiest voor andere vormen van vakantie. Zij schaffen geen recreatievaartuig aan, maar huren dat of maken daar veel minder vaak gebruik van. Als de trend doorzet, komen binnen enkele jaren veel boten (o.a. traditionele kajuitjachten) te koop en vaste ligplaatsen vrij. Het traditionele beeld van en het aantal (vaste) ligplaatsen zal veranderen: er zal een toename van het aantal luxe sloepen en goedkope snelle bootjes voor dagvermaak zijn. Het Watersportverbond raadt aan dat jachthavens zich meer richten op de omgeving door bijvoorbeeld andere (commerciële en sociale) samenwerkingsverbanden op te zoeken en het product aan te passen.

De watersportverenigingen in Dordrecht herkennen deze landelijke ontwikkelingen niet en zijn van mening dat de ontwikkelingen stabiel blijven. In de binnenstad wordt met name in de zomermaanden een toename van passanten en sloepboten waargenomen.

---

<sup>2</sup> Zie onderzoek *Waterrecreatie Advies 2016 van Waterrecreatie advies B.V. uit augustus 2016*

Gelet op het aanzienlijke ruimtebeslag en de prominente rol van recreatievaart in de havens van Dordrecht en het effect op de openbare ruimte, is het raadzaam om de ontwikkelingen in de recreatievaart te monitoren.

Er staat een actualisatie van het evenementenbeleid op het programma. Bij een actualisatie van het evenementenbeleid kan nadrukkelijk(er) aandacht worden geschonken aan de voorwaarden waaronder een dergelijke evenementenvergunning kan worden afgegeven voor water gerelateerde evenementen. De trappen bij het Wantij (bij Kinopolis) is een voorbeeld van een locatie waar in de toekomst mogelijk evenementen op het water kunnen plaatsvinden. Optimist on Tour is een rondreizend watersportevenement waar kinderen tussen de 8 en 12 jaar gratis kunnen kennismaken met de watersport.

Er is een positieve trend om meer te sporten in de openbare ruimte. Dordrecht stimuleert sportdeelname en vergroot de maatschappelijk waarde van sport. Een vitale en sportieve stad met gezonde en fitte inwoners draagt bij aan het welzijn van iedereen. Het zwemmen in openbaar water neemt ook toe. Dordrecht wil het zwemmen, waar dit op een veilige manier kan, bij evenementen stimuleren.

Er is een maatschappelijke wens om de Spuihaven als stadsstrand in te richten en/of geschikt te maken voor kleine op spierkracht voortbewogen schepen.

#### Behoeftes Recreatievaart

- *Aantal vaste ligplaatsen blijft stabiel*
- *Toename passantenplaatsen voor dagjesmensen*
- *Toename kleine watersport*

#### **6.2.5. Wonen op het water**

In deze visie onderscheiden we de volgende twee typen: drijvende woningen op het water (met benodigde omgevingsvergunning, denk aan woonvilla's en woonarken) – gemakshalve "statische woonboten" – en varende of dynamische woonboten (zonder omgevingsvergunning; veelal historische binnenvaartschepen).

#### Kenmerken wonen op het water

- *Statisch (drijvend) of dynamisch(varend)*

Dordrecht kent een beperkt aantal woningen op het water. In de Vlijhaven ligt een drietal statische woonboten. In het Wantij ter hoogte van Stadswerven liggen vijf statische woonboten. In de Wolwevershaven liggen historische schepen (dynamische woonboten 'bruine en blauwe vloot'). Dynamische woonboten zijn over het algemeen binnenvaartschepen met een historische en aantrekkelijke uitstraling. Door het varen blijft het dynamische karakter in de haven behouden. Om te kunnen bepalen of een schip een rondvarende en historische woonboot is, is een objectief kader nodig. Dit kader is in de vorm van nadere beleidsregels historische schepen in de Wolwevershaven vastgelegd.

#### Ontwikkelingen wonen op het water

- *Ensemble Stichting Leefwerf de Biesbosch*
- *Groeiagenda, woonambities*

Het wonen op het water is een groeiende niche in de woningmarkt. Drijvende woningen bieden kansen om het imago van Dordrecht als waterstad te versterken en aantrekkelijke woningen aan de woningvoorraad (in het hoger segment) toe te voegen. Denk hierbij aan de woningen in de Wantij ter hoogte van de Stadswerven.

Per 1 januari 2018 is de Wet verduidelijking voorschriften woonboten ingegaan. Niet varende woonboten worden aangeduid als bouwwerk en hebben daarom een omgevingsvergunning nodig<sup>3</sup>.

Binnen de Zuidelijke insteekhaven zijn volgens het bestemmingsplan vaste ligplaatsen voor woon- en bedrijfsschepen, zoals museumschepen toegestaan. Deze functieaanduiding geldt momenteel niet aan de buitenzijde van deze haven in het Wantij.

**De Riedijkshaven wordt gezien als een belangrijke haven voor ligplaatsen voor groepsvervoer.**

*Niet varende woonboten*

Tot op heden geldt er in Dordrecht een uitsterfbeleid met betrekking tot statische woonboten. Door dit beleid is het aantal statische woonboten teruggebracht tot 3 woonboten in de Vlijhaven. Doel van dit beleid was om meer ruimte te maken voor ligplaatsen voor de pleziervaart. Mede door de verwachte verminderde vraag naar ligplaatsen is er geen noodzaak om het uitsterfbeleid voort te zetten. Door de invoering van de Wet verduidelijking voorschriften woonboten kan de kwaliteit van een drijvende woning/niet varend woonschip en het effect op de omgeving beter worden gewaarborgd.

De economische spin-off van deze ontwikkelingen is vanwege de schaarse ruimte op het water slechts zeer beperkt

Behoefte wonen op het water

- *Toename (niche)*

#### **6.2.6. Horeca en terrassen op het water**

Er zijn in Dordrecht (nog) weinig horecaboten in de havens. Wanneer er sprake is van een vaste ligging voor de exploitatie, dan zijn dergelijke boten omgevingsvergunningsplichtig. Varende zorgen dergelijke schepen voor meer dynamiek en hebben ze een ander effect voor de omgeving. Op dit moment onderscheiden we het volgende type gebruik in Dordrecht: incidenteel overnachten Villa Augustus (hotelboot), logeerboot, restaurantboot en terrassen op het water.

Kenmerken horeca en terrassen op het water

- *Statisch of dynamisch*
- *Zorgt voor bezoekers naar de stad*
- *Intensere beleving vanaf het water*

Dordrecht is 'Stad aan het Water' en bekend vanwege haar diverse havenkarakters en haar monumentale panden. Dit imago willen we behouden. Het is belangrijk om met de ondernemers en de havens de identiteit van Dordrecht te bewaken. Een positief imago draagt bij aan een goed vestigingsklimaat voor bewoners en ondernemers. Evenementen in en rond de havens zijn een middel dat kan bijdragen aan de verbetering van het imago van de Dordrecht.

De huidige hotelboot en restaurantboot hebben te maken met horeca(achtige) activiteiten. De bovengenoemde gebruikers hebben een min of meer vaste ligplaats.

Met overnachtingen op het water ontstaat een unieke mogelijkheid om passanten langer vast te houden in de stad. In Dordrecht is momenteel één commerciële hotelboot (Villa Augustus) en is er één logeerboot met een maatschappelijke functie voor jongeren in de Wantij.

Op dit moment zijn er geen restaurantboten aanwezig in Dordrecht. In het verleden is er wel een vraag geweest naar een zogenaamde pannenkoekenboot. Bij de aanvraag gold dat dergelijk boten weliswaar bijdragen aan levendigheid en dynamiek in de stad, maar

---

<sup>3</sup> Voor woningen op het water waarvoor reeds een ligplaatsenvergunning is afgegeven, is vanwege overgangsrecht geen omgevingsvergunning verplicht.

vanwege hun statistische ligging overlast geven voor omwonenden. Ook de afmetingen van dergelijk boten zijn veelal groter in verhouding tot de afmetingen van ligplaatsen in de havens in de historische binnenstad.

Er zijn op 6 juni 2016 ruimtelijke randvoorwaarden voor drijvende horecaterrassen vastgesteld in de Voorstraathaven tussen de Boombrug en de Leuvebrug.

- Tussen Nieuwbrug en Wijnbrug: ruimte voor 1 drijvend terras
- Tussen Wijnbrug en Tolbrug: maximaal 3 drijvende terrassen
- Tussen Tolbrug en Visbrug: geen ruimte beschikbaar voor horecaterrassen
- Tussen Visbrug en Lombardbrug: geen ruimte beschikbaar voor horecaterrassen
- Tussen Lombardbrug en Pelsbrug: maximaal 3 drijvende terrassen
- Tussen Pelsbrug en Leuvebrug: maximaal 3 drijvende terrassen

#### Ontwikkelingen horeca en terrassen [op het water](#)

- *Steeds meer aanbieders van totaalconcepten*

De verwachting is dat het aantal aanvragen voor terrassen op het water zal toenemen.

#### Behoeft horeca en terrassen [op het water](#)

- *Lichte toename*

Er is behoefte aan toename van horeca en terrassen op het water ten behoeve van de leefbaarheid en aantrekkelijkheid van de stad. Anderzijds is er ook behoefte aan het behouden van de huidige diverse havenkarakters in de stad. Dit betekent dat als nieuwe initiatieven zich aandienen, deze een meerwaarde voor de stad moeten hebben en er moet worden geoptimaliseerd binnen de beschikbare schaarse ruimte op het water in de havens. Voor het afwegen van deze belangen zijn duidelijke toetsingscriteria noodzakelijk.

### **6.2.7. Cultuur en Ontspanning**

Dordrecht heeft ook cultuuraanbod op het water. De duwboot 'Rene Siegfried' die in 1963 te water is gelaten op scheepswerf De Biesbosch in onze stad, is het eerste en enige binnenvaartmuseum in Nederland.

#### Kenmerken cultuur en ontspanning

- *Museumboot*

Onder cultuur en ontspanning wordt verstaan het bedrijfsmatig verrichten van activiteiten, gericht op culturele, educatieve en maatschappelijke voorzieningen. Ook ruimten voor workshops, lezingen en colleges over beeldende kunst vallen hieronder, evenals verkoopruimten, magazijnen en ateliers.

#### Ontwikkelingen cultuur en ontspanning

- *Lichte toename van initiatieven, die culturele, educatieve of maatschappelijke voorzieningen op het water willen aanbieden*

Gelet op het maritieme karakter van Dordrecht is de verwachting dat er in de toekomst meer initiatieven zullen komen, die culturele, educatieve of maatschappelijke voorzieningen op het water willen aanbieden.

#### Behoeft cultuur en ontspanning

- *Lichte toename*

## 6.2.8. Huidig gebruik en mogelijke doorontwikkeling

Naam haven	Huidige gebruikers	Mogelijke doorontwikkeling
<b>Binnen Kalkhaven</b>	<ul style="list-style-type: none"> <li>Binnenvaart</li> </ul>	<ul style="list-style-type: none"> <li>Geen veranderingen</li> </ul>
<b>Bomhaven</b>	<ul style="list-style-type: none"> <li>Binnenvaart</li> </ul>	<ul style="list-style-type: none"> <li>Geen veranderingen</li> </ul>
<b>Buiten Kalkhaven</b>	<ul style="list-style-type: none"> <li>Binnenvaart</li> </ul>	<ul style="list-style-type: none"> <li>Geen veranderingen</li> </ul>
<b>Buiten Walevest</b>	<ul style="list-style-type: none"> <li>Cruiseschepen</li> <li>Binnenvaart</li> </ul>	<ul style="list-style-type: none"> <li>Personenvervoer</li> </ul>
<b>Groothoofd</b>	<ul style="list-style-type: none"> <li>Personenvervoer</li> <li>Binnenvaart</li> <li>Rondvaart</li> </ul>	<ul style="list-style-type: none"> <li>Geen veranderingen</li> </ul>
<b>Handelskade</b>	<ul style="list-style-type: none"> <li>Auto-afzetplaats (mede voor schepen met gevaarlijke stoffen)</li> <li>Kortstondige wachtplaats voor binnenvaart</li> </ul>	<ul style="list-style-type: none"> <li>Geen veranderingen</li> </ul>
<b>Hooikade</b>	<ul style="list-style-type: none"> <li>Halte schepen</li> <li>Bunkerstation</li> <li>Binnenvaart</li> <li>Rondvaart</li> </ul>	<ul style="list-style-type: none"> <li>Personenvervoer</li> </ul>
<b>Leuehaven</b>	<ul style="list-style-type: none"> <li>Binnenvaart</li> <li>Rondvaart</li> </ul>	<ul style="list-style-type: none"> <li>Personenvervoer</li> </ul>
<b>Maartensgat</b>	<ul style="list-style-type: none"> <li>Pleziervaart (vast (maximaal 15 meter)</li> <li>Passanten</li> </ul>	<ul style="list-style-type: none"> <li>Recreatievaart</li> <li>Personenvervoer</li> </ul>
<b>Merwekade</b>	<ul style="list-style-type: none"> <li>Halte Waterbus</li> <li>Cruiseschepen</li> <li>Binnenvaart</li> </ul>	<ul style="list-style-type: none"> <li>Personenvervoer</li> </ul>
<b>Nieuwe Haven</b>	<ul style="list-style-type: none"> <li>Pleziervaart</li> <li>Rondvaart</li> </ul>	<ul style="list-style-type: none"> <li>Recreatievaart</li> </ul>
<b>Riedijkshaven</b>	<ul style="list-style-type: none"> <li>Groepsvervoer</li> <li>Pleziervaart (langer dan 20 meter)</li> <li>Vrachtschepen</li> <li>Halteplaats (kortdurende activiteiten)</li> </ul>	<ul style="list-style-type: none"> <li>Personenvervoer</li> <li>Tijdelijk Wonen</li> </ul>
<b>Spuihaven</b>	-	<ul style="list-style-type: none"> <li>Recreatie</li> <li>Kleine watersport</li> <li>Terrassen op het water (ter hoogte van kernwinkelgebied)</li> </ul>
<b>Stadswerven (Merwedezijde)</b>		Deze haven wordt gedempt t.b.v. gebiedsontwikkeling Stadswerven
<b>Stadswerven (Wantijzijde)</b>	<ul style="list-style-type: none"> <li>Waterwoningen</li> <li>Museumboot</li> <li>Cruiseschepen</li> </ul>	<ul style="list-style-type: none"> <li>Wonen (watervilla's, varende woonschepen)</li> <li>Varend erfgoed Stichting Leefwerf</li> <li>Recreatievaart</li> <li>Gebiedsontwikkeling Stadswerven</li> <li>Nautische functie Biesboschhal?</li> </ul>

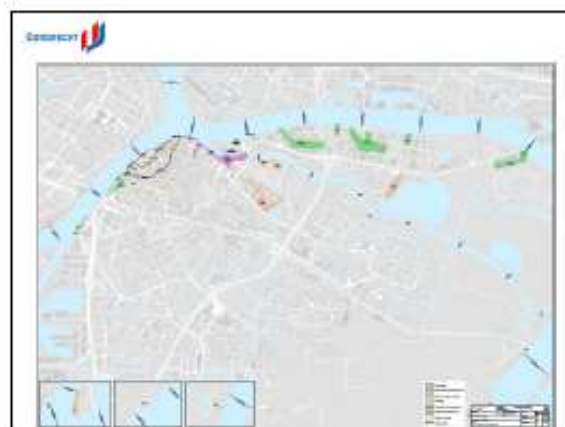


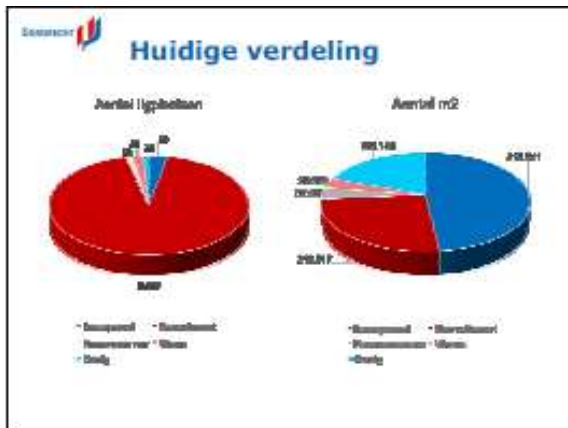
<b>Voorstraathaven Noord</b>	<ul style="list-style-type: none"> <li>• Pleziervaart</li> <li>• Rondvaart</li> </ul>	<ul style="list-style-type: none"> <li>• Recreatievaart</li> <li>• Personenvervoer</li> <li>• Horeca</li> </ul>
<b>Voorstraathaven Zuid</b>	<ul style="list-style-type: none"> <li>• Pleziervaart</li> <li>• Rondvaart</li> </ul>	<ul style="list-style-type: none"> <li>• Recreatievaart</li> <li>• Personenvervoer</li> <li>• Horeca</li> </ul>
<b>Wantijkade (Korte en Lange)</b>	<ul style="list-style-type: none"> <li>• Cruiseschepen</li> <li>• Binnenvaart</li> </ul>	<ul style="list-style-type: none"> <li>• Personenvervoer</li> </ul>
<b>Wantij Zuid</b>	<ul style="list-style-type: none"> <li>• Overnachtingsplaats</li> <li>• Waterbus</li> <li>• Cruiseschepen</li> <li>• Binnenvaart</li> </ul>	<ul style="list-style-type: none"> <li>• Recreatie</li> <li>• Evenementen</li> <li>• Kleine watersport</li> <li>• Hotelboot</li> </ul>
<b>Wolweershaven</b>	<ul style="list-style-type: none"> <li>• Historische varende woonschepen</li> <li>• Groepsvervoer</li> <li>• Rondvaart</li> </ul>	Er is een toekomstvisie en uitvoeringsplan voor de Wolweershaven in de maak met verschillende ideeën en activiteiten. Mogelijke doorontwikkeling t.z.t. aan de hand toekomstvisie bepalen.
<b>Wijnhaven</b>	<ul style="list-style-type: none"> <li>• Pleziervaart</li> </ul>	<ul style="list-style-type: none"> <li>• Geen veranderingen</li> </ul>
<b>Baanhoekhaven</b>	<ul style="list-style-type: none"> <li>• Binnenvaart</li> <li>• Aan- en afvoer Dupont</li> </ul>	<ul style="list-style-type: none"> <li>• Geen veranderingen</li> </ul>
<b>1<sup>e</sup> Jachthaven</b>	<ul style="list-style-type: none"> <li>• Pleziervaart</li> <li>• Horeca</li> </ul>	<ul style="list-style-type: none"> <li>• Geen veranderingen</li> </ul>
<b>2<sup>e</sup> Jachthaven</b>	<ul style="list-style-type: none"> <li>• Pleziervaart</li> </ul>	<ul style="list-style-type: none"> <li>• Geen veranderingen</li> </ul>
<b>De Kil</b>	<ul style="list-style-type: none"> <li>• Pleziervaart</li> <li>• Veerstoep</li> <li>• Brandweershelling</li> </ul>	<ul style="list-style-type: none"> <li>• Geen veranderingen</li> </ul>
<b>Kolenhaven</b>	<ul style="list-style-type: none"> <li>• Kegelschepen (binnenvaart met gevaarlijke stoffen)</li> <li>• Binnenvaart</li> </ul>	<ul style="list-style-type: none"> <li>• Geen veranderingen</li> </ul>
<b>Kop van 't Land</b>	<ul style="list-style-type: none"> <li>• Veerstoep</li> <li>• Pleziervaart</li> </ul>	<ul style="list-style-type: none"> <li>• Recreatievaart</li> <li>• Halteerplaats kleine watersport</li> </ul>
<b>1<sup>e</sup> Merwedehaven</b>	<ul style="list-style-type: none"> <li>• Binnenvaart</li> <li>• Watergebonden bedrijven (reparatie, afbouw, afmeer)</li> </ul>	<ul style="list-style-type: none"> <li>• Geen veranderingen</li> </ul>
<b>2<sup>e</sup> Merwedehaven</b>	<ul style="list-style-type: none"> <li>• Binnenvaart</li> <li>• Watergebonden bedrijven (reparatie, afbouw, afmeer)</li> </ul>	<ul style="list-style-type: none"> <li>• Geen veranderingen</li> </ul>
<b>3<sup>e</sup> Merwedehaven</b>	<ul style="list-style-type: none"> <li>• Binnenvaart</li> <li>• Watergebonden bedrijven (overslag)</li> </ul>	<ul style="list-style-type: none"> <li>• Geen veranderingen</li> </ul>
<b>Mijshaven</b>	<ul style="list-style-type: none"> <li>• Riolverstortplaats</li> </ul>	<ul style="list-style-type: none"> <li>• Geen veranderingen</li> </ul>
<b>Oosthaven</b>	<ul style="list-style-type: none"> <li>• Trailerhelling</li> </ul>	<ul style="list-style-type: none"> <li>• Geen veranderingen</li> </ul>
<b>Papendrechtsestraat</b>	<ul style="list-style-type: none"> <li>• Binnenvaart</li> </ul>	<ul style="list-style-type: none"> <li>• Mogelijkheid auto aan wal zetten voor schippers.</li> <li>• Halteerplaats personenvervoer</li> </ul>

<b>'t Vissertje</b>	<ul style="list-style-type: none"> <li>• Pleziervaart</li> <li>• Kleine watersport</li> <li>• Zwemplaats voor honden</li> </ul>	<ul style="list-style-type: none"> <li>• Personenvervoer</li> </ul>
<b>Vlijhaven (en Vlij)</b>	<ul style="list-style-type: none"> <li>• Pleziervaart</li> <li>• Statische woonboten</li> </ul>	Meenemen in gebiedsontwikkeling scholenlocatie: <ul style="list-style-type: none"> <li>• toename kleine watersport</li> <li>• toename wonen op water</li> </ul>
<b>Westergoot</b>	<ul style="list-style-type: none"> <li>• Pleziervaart</li> </ul>	<ul style="list-style-type: none"> <li>•</li> </ul>
<b>Zuidhaven</b>	<ul style="list-style-type: none"> <li>• Pleziervaart</li> <li>• Jachthaven</li> </ul>	<ul style="list-style-type: none"> <li>• Voet- en fietsveer naar Brabantse Biesbosch</li> </ul>

# CONCEPT

## 6.3 Presentatie en verslag bijeenkomst havenvisie, maart 2019





**Kenmerken, ontwikkelingen, behoefte**

### 3. Personenvervoer



**Kenmerken**

- Per type schip verschil in veiligheidselzen
- Zorgt voor bezoekers naar de stad

**Ontwikkelingen**

- Steeds meer gezien als ontlasting van wegennet
- Grotere druk op aanwezige voorzieningen
- Steeds meer aanbieders van totaalarrangementen

**Behoefte**

- Toename halteplaatsen en ligplaatsen
- Toename afmeervoorzieningen

**Kenmerken, ontwikkelingen, behoefte**

### 1. Beroepsvaart



**Kenmerken**

- Grote schepen die veel plaats innemen
- Veel voorzieningen aanwezig

**Ontwikkelingen**

- Mogelijke vertrek Dolderman uit de Binnen Kalkhaven
- Minder ligtijd, meer 24/7 economie

**Behoefte**

- Behoud van ligplaatsen (voor regio)

**Kenmerken, ontwikkelingen, behoefte**

### 4. Wonen op het water



**Kenmerken**

- Statisch of dynamisch

**Ontwikkelingen**

- Ensemble Stichting Leefwerf de Biesbosch
- Groeiagenda

**Behoefte**

- Toename (niche)



**Kenmerken, ontwikkelingen, behoefte**

### 2. Recreatie(vaart)



**Kenmerken**

- Veel vaste ligplaatsen met bepaalde grootte
- Veiligheidsaspect gebruik niet-motorische schepen

**Ontwikkelingen**

- Eigen bezit jachten en deelname verenigingsleven nemen af
- Toename kortstondige huur

**Behoefte**

- Geleidelijke afname vaste ligplaatsen
- Toename passantenplaatsen voor dagjesmensen
- Toename kleine watersport

**Kenmerken, ontwikkelingen, behoefte**

### 5. Horeca en terrassen



**Kenmerken**

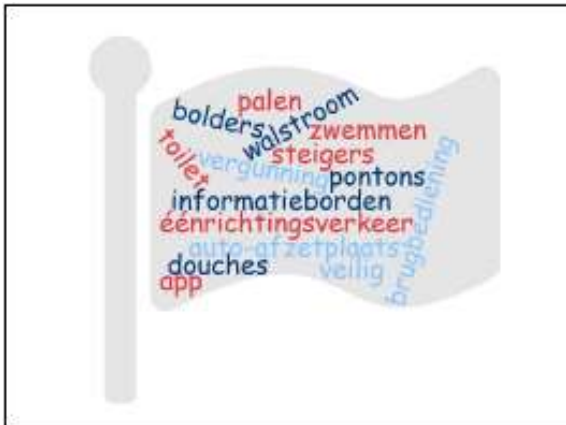
- Statisch of dynamisch
- Zorgt voor bezoekers naar de stad
- Intensere beleving vanaf het water

**Ontwikkelingen**

- Steeds meer aanbieders van totaalconcepten

**Behoefte**

- Kleine toename



**Deel 2**

- Integrale vertaalslag
- Vervolg proces

**Algemeen**

1. Divers aanbod en aantrekkelijke havens
2. Kansen voor dynamischer en flexibeler gebruik
3. Afsame vaste ligplaatsen jachthavens
4. Hoofd-transportas en recreatie in de binnenstad
5. Tijdelijke ligplaatsen veiligheidsdiensten
6. Maatwerk in relatie tot meerwaarde voor de stad

**Visie**

De ruimte van het water in de aantrekkelijke Dordtse binnenhavens en kades **dynamisch**, **veilig**, **duurzaam** en **optimaal** benutten, waarbij rekening wordt gehouden met de **behoefte** van de **diverse doelgroepen**, de **meerwaarde** voor de stad en de **karakters** van deze havens en kades.



**Afwegingskader bij de verdeling**

1. Behoud van diversiteit
2. Aansluiting bij behoefte (bestaand als nieuw)
3. Meerwaarde voor de stad (economisch, recreatief)
4. Bijdragen aan het verlevendigen van het centrum
  - dynamisch en flexibel gebruik
  - aantrekken bezoekers
5. Veiligheid
6. Wat op het land kan, op het land doen
7. Impact voor omgeving

Activiteit	Verantwoordelijke	Beleidsniveau	Beleidsdoel	Beleidsinstrument	Beleidsinstrument
1. Beleidsaanpak	Beleidscommissie	Beleidscommissie	Beleidscommissie	Beleidscommissie	Beleidscommissie
	Beleidscommissie	Beleidscommissie	Beleidscommissie	Beleidscommissie	Beleidscommissie
2. Planvorming	Beleidscommissie	Beleidscommissie	Beleidscommissie	Beleidscommissie	Beleidscommissie
	Beleidscommissie	Beleidscommissie	Beleidscommissie	Beleidscommissie	Beleidscommissie
3. Beleidsaanpak	Beleidscommissie	Beleidscommissie	Beleidscommissie	Beleidscommissie	Beleidscommissie
	Beleidscommissie	Beleidscommissie	Beleidscommissie	Beleidscommissie	Beleidscommissie
	Beleidscommissie	Beleidscommissie	Beleidscommissie	Beleidscommissie	Beleidscommissie
4. Beleidsaanpak	Beleidscommissie	Beleidscommissie	Beleidscommissie	Beleidscommissie	Beleidscommissie
	Beleidscommissie	Beleidscommissie	Beleidscommissie	Beleidscommissie	Beleidscommissie
5. Beleidsaanpak	Beleidscommissie	Beleidscommissie	Beleidscommissie	Beleidscommissie	Beleidscommissie
	Beleidscommissie	Beleidscommissie	Beleidscommissie	Beleidscommissie	Beleidscommissie
6. Beleidsaanpak	Beleidscommissie	Beleidscommissie	Beleidscommissie	Beleidscommissie	Beleidscommissie
	Beleidscommissie	Beleidscommissie	Beleidscommissie	Beleidscommissie	Beleidscommissie

**Monitoring en snelheid**

- Continue monitoring
- Keuze uitvoering visie
  1. natuurlijk verloop
  2. geleidelijk omvormen
  3. actief wijzigen

CEPT

**Vervolg proces**

**Inventarisatie en analyse**

- Bijeenkomst omwonenden/bedrijven aan havens en kaden

**Ontwerp beleidsvisie**

- Bespreking met commissie fysiek

**Inpraak**

- Visie/aanzet programma (fase 1) aanbieding aan college en raad
- Ter inzagelegging voor heel de stad

**Fase 2 Uitvoeringsprogramma**

- Startnotitie

## VERSLAG

<b>Betreft</b>	Themabijeenkomst Dordtse havenvisie
<b>Datum</b>	12 maart 2019
<b>Tijdstip</b>	21:00 – 23:00 uur
<b>Locatie</b>	Restaurant Stadskantoor

### 1. Welkom

De aanwezigen worden welkom geheten en het programma wordt uitgelegd. Aanwezig zijn onder andere diverse raadsleden van verschillende partijen, bewoners en eigenaren van schepen, scheepvaartondernemingen, leden van watersportverenigingen en betrokken stichtingen, belangenverenigingen, betrokkenen vanuit horeca en evenementen, veiligheidsdiensten en diverse ambtenaren. Alle deelnemers en betrokkenen bij de havenvisie zitten aan 5 tafels. Elke tafel heeft een ambtelijke tafelleider. Tijdens deze bijeenkomst volgen twee presentaties door Joyce Theijn, projectleider van de Dordtse havenvisie. Na afloop van de presentaties is er ruimte om onderling per tafel te reageren. De tafelleider verzamelt de reacties op een 'flap' en geeft aan het einde van de discussietijd een korte toelichting op de reacties. Omdat er vanwege het grote aantal deelnemers geen tijd is voor een voorstelrondje vraagt ze of verschillende groepen even willen gaan staan, zodat de deelnemers een idee hebben van wie er aanwezig zijn vanavond. Hierna geeft ze het woord aan wethouder Rinette Reynvaan.

### 2. Welkom

Wethouder Reynvaan is blij met de grote opkomst voor deze themabijeenkomst en stelt voor om gauw te starten met het programma. Ze wenst iedereen veel plezier en succes vanavond.

### 3. Presentatie deel 1

Projectleider Joyce Theijn vertelt dat nieuwe initiatieven de aanleiding zijn voor deze Dordtse Havenvisie. Het water is schaars en er moeten keuzes worden gemaakt om in de toekomst de ruimte in de havens goed te kunnen verdelen. In 2018 is een startnotitie opgesteld. We starten nu met fase 1 van de Dordtse havenvisie. Joyce laat het gebied zien waar het over gaat 27 havens en 8 kaden. Ook laat Joyce welke terminologie wordt toegepast in de visie, omdat er nogal wat verschillende termen zijn voor de verschillende gebruikers in de havens. Uitgangspunt is de gebruikers in de havens en niet de schepen, omdat sommige schepen ook voor verschillende doeleinden kunnen worden gebruikt: wonen, goederenvervoer, personenvervoer etc. Vervolgens schetst ze per gebruikersgroep de ontwikkelingen en de behoefte in de toekomst. Het zeehavengebied valt buiten de scope van deze visie. Ook het uitvoeringsprogramma (de feitelijke activiteiten per haven) en de feitelijke uitvoering valt buiten deze fase van het project.

### 4. Tafelgesprekken ronde 1

De deelnemers aan de tafels gaan nu met elkaar in gesprek en de tafelleider verzamelt de reacties op een 'flap'. Hieronder volgen de reacties per tafel.

## **Tafel 1**

### **Reacties:**

- De daling van het aantal ligplaatsen voor de recreatievaart wordt als trend niet gedeeld in deze groep. In de binnenstad juist meer passanten en meer sloepvaart gesignaleerd.
- Kleine watersport wordt zeer gewaardeerd, maar dan moet er wel een oplossing komen voor de veiligheid.
- Rechtszekerheid voor woonschepen en varend erfgoed zeer wenselijk.

## **Tafel 2**

### **Reacties:**

- Woonschepen op het water hebben veel last van zuiging van het water door grote schepen. Aandacht voor woongenot.
- Toename van wonen is juist groot, maar er is geen plaats voor.
- De horeca wenst meer aandacht voor afmeervoorzieningen bij terrassen aan of op het water.
- Personenvervoer wordt als grote kans gezien.
- Er moeten meer voorzieningen komen voor en rekening gehouden worden met invaliden.
- Auto's op de kade belemmeren het zicht op de havens.

## **Tafel 3**

### **Reacties:**

- In Dordrecht juist geen neergaande trend van ligplaatsen in de recreatievaart.
- Museumschepen wordt gemist als specifieke doelgroep.
- Potentie van passantenplaatsen komen onvoldoende aan bod.

## **Tafel 4**

### **Reacties:**

- Meer toelichting op beroepsvaart is wenselijk.
- Weinig aandacht voor watergebonden bedrijven.
- Bevestigd wordt dat 24/7 inderdaad belangrijk is en van invloed is.
- Meer aandacht voor de veiligheidsdiensten
- Ontbreken ligplaatsen voor bijvoorbeeld Reddingsmaatschappij.
- Water en land reserveren voor evenementen.
- Water is schaars: Wonen op het water is wel een erg riante woonplek voor enkele bewoners. Meer ruimte bieden niet persé wenselijk.



## Tafel 5

### **Reacties:**

- Cruiseschepen is een belangrijke groeimarkt voor Dordrecht. Rekening houden met stadsbezoek, lengte schepen, aantallen, bevoorrading, bereikbaarheid voor bussen, overstap waterbus.
- Passanten en boodschappensteigers belangrijk.
- Bezoek Biesbosch stimuleren vanuit de binnenstad en omgekeerd.
- Watergebonden bedrijven worden gemist.
- Hotelboten, Bed en Breakfast op winterliggers, logeerboot.
- Bunkerstations, drinkwater zijn belangrijk.
- Ruimte/voorzieningen voor innovatie zijn belangrijk.

### **5. Reactie projectleider op reacties in ronde 1**

De projectleider geeft in een korte reactie aan dat de presentatie slechts op hoofdlijnen is en een aantal zaken die worden gemist in het tweede deel en in de visie zeker aan de orde zullen komen, zoals museumschepen, watergebonden bedrijven en passantenplaatsen.

### **6. Presentatie ronde 2**

Joyce geeft in deel twee aan hoe de analyse is vertaald door de gemeente en hoe het vervolgproces eruit ziet. De visie is om de ruimte van het water in de aantrekkelijke Dordtse binnenhavens en kades dynamisch, veilig, duurzaam en optimaal te benutten, waarbij rekening wordt gehouden met de behoefte van de diverse doelgroepen, de meerwaarde voor de stad en de karakters van de havens en kades. Bij de verdeling van het water spelen vele afwegingen een rol: behoud van diversiteit, aansluiting bij behoefte, Meerwaarde voor de stad, bijdrage aan het verlevendigen, veiligheid, impact voor de omgeving, wat op het land kan, op het land doen. Daarna presenteert ze het overzicht en hoe om te gaan met de toekomstige vraag van de verschillende doelgroepen. Havenconcepten is een nieuwe manier van het kijken naar havens. Er wordt nu ervaring opgedaan met dit concept in de Wolwevershaven. Wellicht is het een goed middel om dit in meerder havens toe te passen in de toekomst. Tot slot gaat ze in op het vervolg proces. Na deze bijeenkomst wordt de beleidsvisie opgesteld. Deze visie wordt aangeboden aan de commissie fysiek. Daarna wordt de visie aangeboden aan het college en de raad met het verzoek deze visie ter inzage te leggen voor alle belanghebbenden en inwoners van Dordrecht. Na verwerking van de inspraakreacties en definitieve vaststelling van de visie volgt dan een startnotitie voor het uitvoeringsprogramma van de visie.

### **7. Tafelgesprekken ronde 2**

De tafelindeling is nog steeds hetzelfde als in ronde 1. Er wordt hieronder dus volstaan met de vermelding van de reacties per tafel.

#### **Reacties tafel 1 ronde 2**

- Goed zijn: horeca/terrassen, meer aandacht voor veiligheid, creatieve oplossingen voor zwemmen.
- Niet goed: doe een nader onderzoek naar de ligplaatsen in Dordrecht voor de recreatievaart.

- Gemist: menging van doelgroepen in de havens, woonschepen zorgen juist voor levendigheid, meer evenementen op het water; Dordt is Venetië van Nederland.

### **Reacties tafel 2 ronde 2**

- Niet doorsappelen. Meer ambitie tonen
- Verbinden en beweging creëren; zowel tussen land en water als allerlei kleine verbindingen over het water en verbindingen tussen de havens.
- Ziet kansen bij: Binnen Kalkhaven, Wantij, Riedijkshaven, Kade bij de Zwijndrechtste brug, Spuihaven.
- Het gaat niet alleen om ruimte te geven, maar om door verschillend gebruik de kwaliteit en beleving van Dordrecht als waterstad te vergroten.

### **Reacties tafel 3 ronde 2**

- Veel creatiever zijn en logischer nadenken. Er is te spelen met functies en gebruikers.
- Wantij en Binnen Kalkhaven worden als kansen gezien.
- Geef de Biesboschhal een Nautische functie.
- De doelgroep museumschepen; deze moeten goed, makkelijk en veilig toegankelijk zijn  
Zorgt voor bezoekers naar de stad dus van meerwaarde voor Dordrecht

### **Reacties tafel 4 ronde 2**

- Dordrecht is een waterstad een eiland
- Gebruik het water.
- Niet te star vasthouden en wat op het land kan, moet op het land. Recreatie op het water, zoals terrassen is juist leuk.
- Het historische karakter wordt als identiteit gemist.
- Laat de stad ook vanaf het water zien (meer info aan de kades en in de havens)
- Veiligheid is standaard.
- Prioriteit aan de veiligheidsdiensten
- Behoud flexibiliteit ten behoeve van evenementen.

### **Reacties tafel 5 ronde 2**

- Nog even goed kijken naar afwegingskader in verband met strijdigheid tussen levendigheid en wat op het land kan, moet op het land.
- Maak van Wantij 'Waterplein'. Daar juist minder mixen i.v.m. de veiligheid.
- Wat jaren gedoogd is, moet nu maar eens gelegaliseerd worden.
- Aandacht voor duurzaamheid.
- Spuihaven is kans voor kleine watersport (en verhuur daarvan).
- Het mag allemaal wel wat sneller met dit proces / langdurige traject na de thema-avond 'Dordtse Wateren' in september 2013 genoemd.
- Trots zijn op al de(ze) mensen op het water die als vanzelfsprekend werken aan veilige, levendige en mooie havens. Het is mensenwerk.

**8. Resume**

Geconstateerd wordt dat de avond ondanks de vertraagde start toch redelijk volgens planning is verlopen en dat er veel informatie is opgehaald. De rode draad van de avond is dat het door iedereen belangrijk wordt gevonden om de havengebieden levendig te houden en bij de stad te betrekken. De opgehaalde informatie van vanavond wordt verwerkt in de visie. Deelnemers die nog vragen hebben of contact willen, kunnen dit aangeven op een 'geeltje'. De projectorganisatie neemt dan contact op. De deelnemers ontvangen een verslag en de presentaties van deze avond. Tot slot constateert ze dat er veel enthousiasme is over dit onderwerp en om door te gaan met dit proces. De deelnemers van vanavond zullen ook betrokken worden en/of geïnformeerd worden over de volgende processtappen. Er wordt nog een oproep gedaan aan alle deelnemers om actief mee te doen aan de voorbereidingen van de viering van 600 jaar Biesbosch.

**9. Slotwoord**

Wethouder Rinette Reynvaan dankt iedereen voor hun komst en voor de bijdragen. Ze spreekt ook haar waardering uit voor de organisatie van deze avond. Door de opstelling en werkwijze van deze avond was het mogelijk om heel veel verschillende geluiden te horen en met elkaar in gesprek te gaan. Ze hoopt dat net zoals zijzelf iedereen wat heeft opgestoken van de verschillende belangen die bij de gesprekstafels aan de orde kwamen en die spelen bij dit onderwerp. Wordt vervolgd.

\*\*\*

## 6.4 Resultaten enquête omwonenden en -werkenden

### ANALYSE ENQUETE BINNENHAVENS DORDRECHT

#### Introductie

In juli zijn door de gemeente in totaal ongeveer 4.000 omwonenden en bedrijven van de binnenhavens in Dordrecht benaderd met een brief met het aanbod om mee te doen aan een korte opiniepeiling. Er is gereageerd door 402 omwonenden van de havens. Een respons van 10%. Door de algemene bezorging is dit responspercentage niet per haven uit te splitsen. Bij een aantal havens is er een respons van 10 of minder of zijn er weinig omwonenden. Het is niet verantwoord over zulke kleine aantallen te rapporteren. Daarom zijn deze havens niet afzonderlijk opgenomen in de rapportage. In de bijlage is het responsoverzicht opgenomen. Op verzoek van de gemeente heeft het Onderzoekcentrum Drechtsteden in september 2019 een overzicht gemaakt van de reacties van omwonenden en ondernemers op de vragen per haven.

#### Leeswijzer

De gesloten vragen zijn weergegeven in de figuren. De informatie uit de open vragen is verwerkt in de tabellen.

#### Conclusies

In **groen** de positieve beschrijving van de beleving van het **huidige** gebruik van de haven/kade. Bij alle havens overheersen deze positieve reacties over het huidige gebruik van de haven/kade. Men waardeert het mooie uitzicht; alleen bij de Vlijhaven wordt dit niet genoemd. De havens aan de rivierkant (Binnen Kalkhaven, Hooikade, Maartensgat, Buiten Walevest, Nieuwe Haven, Wolwevershaven, Merwekade, Wantij) waardeert men over het algemeen als levendig en gezellig. De andere havens zijn goed ingericht (Riedijkshaven en Wijnhaven), of rustig (Voorstraat-, Vlij- en Spuihaven).

Er worden ook negatieve aspecten genoemd bij het **huidige** gebruik. Deze zijn **rood** gekleurd. Afhankelijk van de haven en item is dat maximaal 10 tot 33% van de omwonenden/ondernemers. Zo vindt men van de Hooikade, Buiten Walevest of Riedijkshaven dat deze niet goed ingericht zijn of vindt men het niet goed ingericht en rommelig (Maartensgat, Vlijhaven, Spuihaven en Voorstraathaven). Daarnaast wordt ook geluidsoverlast (Binnen Kalkhaven, Hooikade, Maartensgat, Wantij, Wijnhaven) ervaren, een enkele keer in combinatie met stankoverlast (Wolwevershaven en Merwekade).

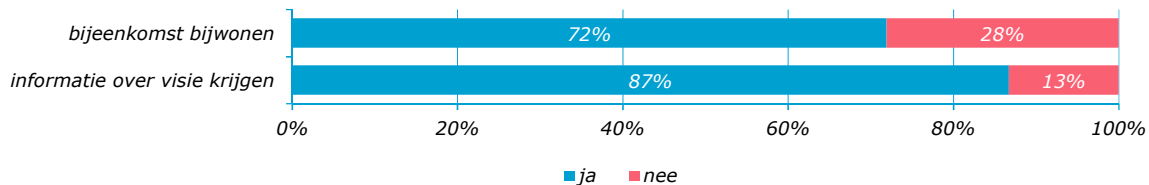
In grijs het antwoord dat het meest is aangekruist als het gaat om het **toekomstig** gebruik van de haven/kade waarvoor deze geschikt is. Vaak wijkt dit niet veel af van het huidige gebruik.

<b>Binnen Kalkhaven</b> levendige haven mooi uitzicht geluidsoverlast rommelig binnenvaart en bedrijven	<b>Hooikade</b> levendige haven mooi uitzicht geluidsoverlast niet goed ingericht binnenvaart en bedrijven	<b>Buiten Walevest</b> mooi uitzicht levendige haven stankoverlast niet goed ingericht binnenvaart en cruiseschepen
<b>Maartensgat</b> levendige haven mooi uitzicht rommelig en niet goed ingericht, geluidsoverlast pleziervaart	<b>Nieuwe Haven</b> mooi uitzicht levendige haven pleziervaart, sport en zwemmen	<b>Wolwevershaven</b> mooi uitzicht rustgevend stankoverlast, geluidsoverlast te vol wonen, zwemmen en cultuur
<b>Merwekade</b> mooi uitzicht levendige haven geluidsoverlast stankoverlast alle soorten watervervoer	<b>Wantij</b> mooi uitzicht levendige haven rommelig geluidsoverlast pleziervaart en sport	<b>Vlijhaven</b> levendige haven rustgevend rommelig niet goed ingericht pleziervaart, sport en zwemmen
<b>Wijnhaven</b> mooi uitzicht goed ingerichte haven geluidsoverlast pleziervaart, cruiseschepen		<b>Voorstraathaven</b> mooi uitzicht rustige haven niet goed ingericht en rommelig sport en pleziervaart

<b>Riedijkshaven</b> mooi uitzicht goed ingerichte haven niet goed ingericht binnen- en pleziervaart		<b>Spuihaven</b> rustige haven mooi uitzicht niet goed ingericht en rommelig sport en horeca
--	--	--

Veel bewoners en ondernemers die gereageerd hebben zijn ook geïnteresseerd in informatie over de visie en willen er een bijeenkomst over bijwonen. Dit geldt voor vrijwel alle havens/kades.

*Bijeenkomst en visie bekijken*



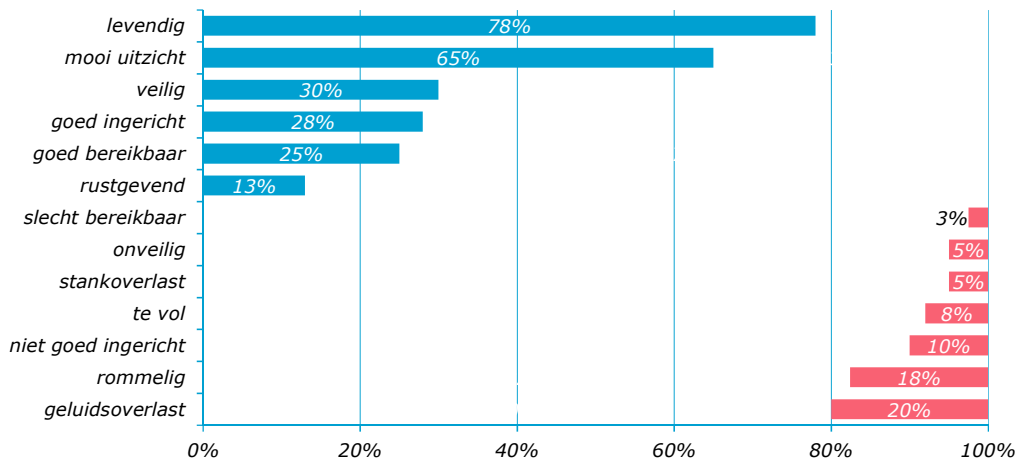
# CONCEPT

## Binnen Kalkhaven (aantal deelnemers enquête: 40, 10% t.o.v. totaal aantal deelnemers enquête)

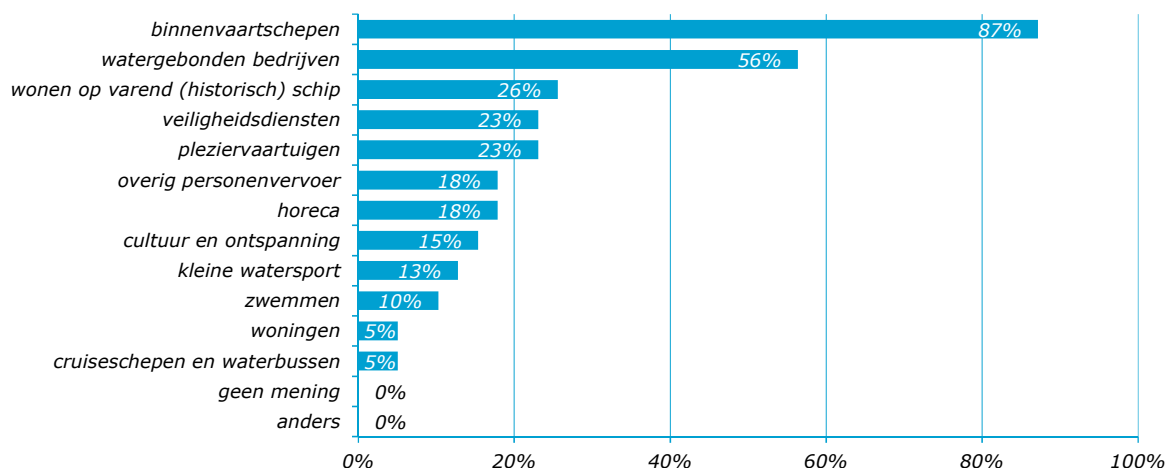
Tabel 1 Huidige gebruik van de haven/kade

	positief	negatief
1	prima	rommelig bij Dolderman
2	levendig, gevarieerd beeld	afgeschreven binnenschepen niet fraai
3		

Figuur 1 Omschrijving haven (meerdere antwoorden mogelijk)



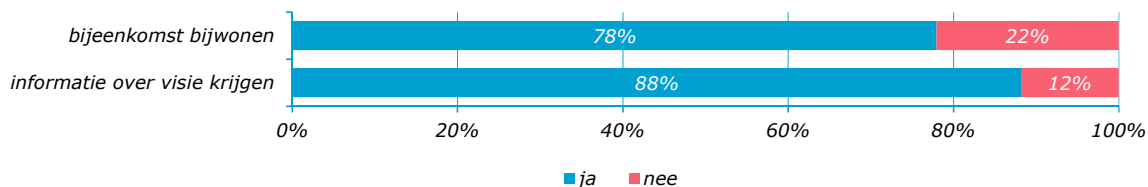
Figuur 2 Geschikte functie voor haven (meerdere antwoorden mogelijk)



Tabel 2 Toelichting geschikte functie voor haven (alleen van bovenste drie)

	binnenvaartschepen	watergebonden bedrijven	wonen op varende schip
1	enige haven met binnenvaart	niet nog een jachthaven	geeft mooie uitstraling
2			binnenvaart is historisch
3			

Figuur 3 Bijeenkomst en visie bekijken



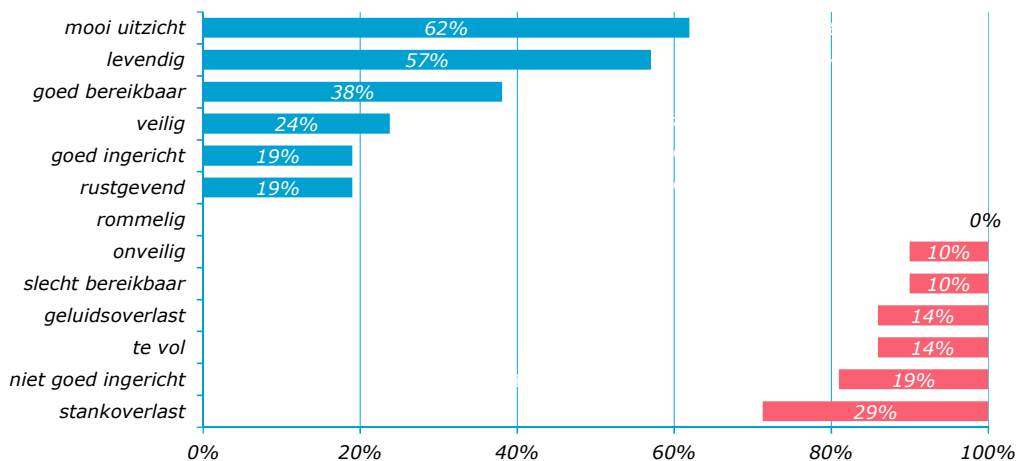
Conclusie: Levendige maar rommelige haven voor binnenvaart en watergebonden bedrijven.

## Buiten Walevest (aantal deelnemers enquête: 20, 5% t.o.v. totaal aantal deelnemers enquête)

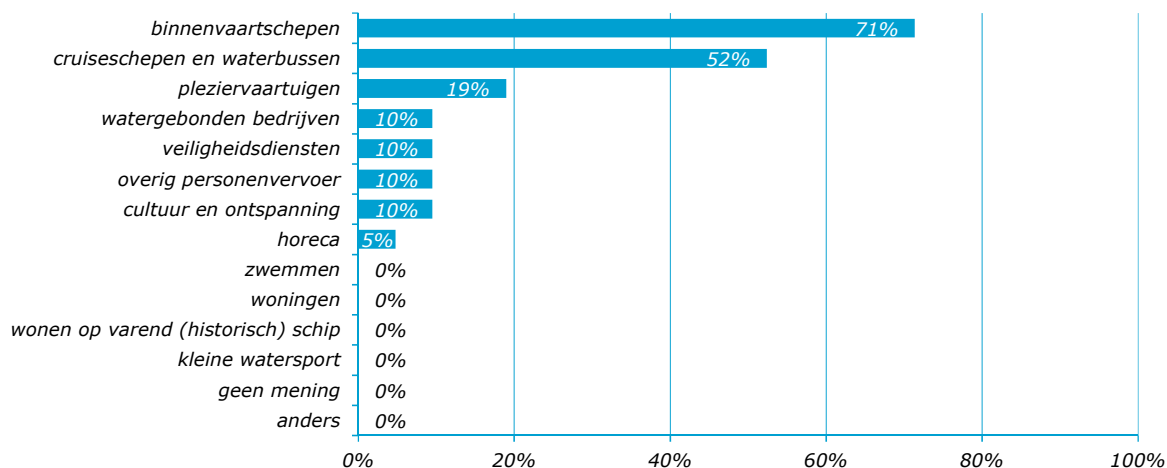
Tabel 1 Huidige gebruik van de haven/kade

	positief	negatief
1	prima	cruiseschepen en containers verpesten uitzicht
2	goed en levendig	kaal langs de kade
3		te vol, te druk

Figuur 1 Omschrijving haven (meerdere antwoorden mogelijk)



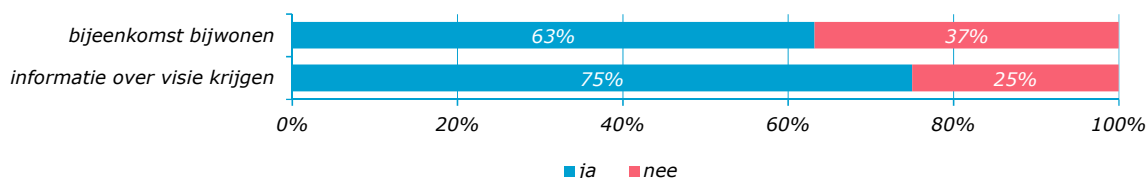
Figuur 2 Geschikte functie voor haven (meerdere antwoorden mogelijk)



Tabel 2 Toelichting geschikte functie voor haven (alleen van bovenste drie)

	binnenvaartschepen	cruiseschepen en waterbussen	pleziervaartuigen
1		aanlegplaats dicht bij horeca	hiervoor is haven geschikt
2		af en toe een cruiseschip is prima	
3			

Figuur 3 Bijeenkomst en visie bekijken



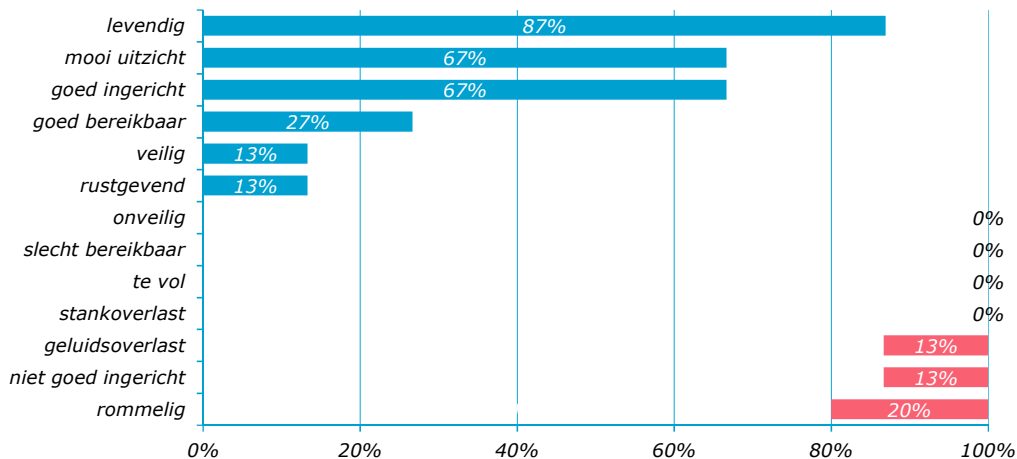
Conclusie: Levendige haven geschikt voor binnenvaart, waterbus en af en toe een cruiseschip.

# Maartensgat (aantal deelnemers enquête: 15, 4% t.o.v. totaal aantal deelnemers enquête)

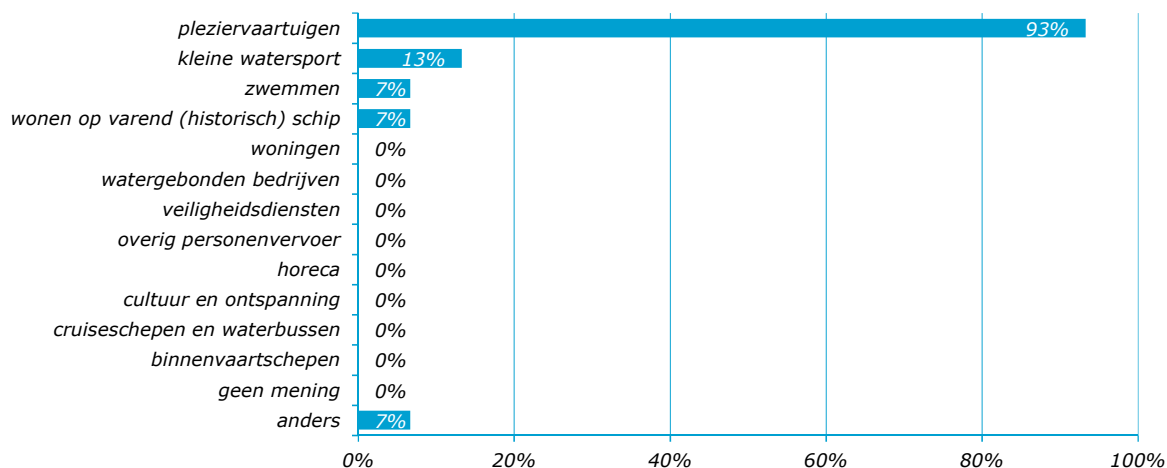
Tabel 1 Huidige gebruik van de haven/kade

	positief	negatief
1	prima	niet meer parkeerplaatsen
2	levendig	overlast nabijgelegen horeca Houttuinen
3		

Figuur 1 Omschrijving haven (meerdere antwoorden mogelijk)



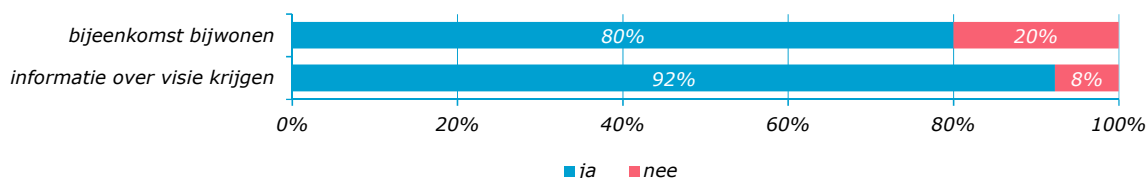
Figuur 2 Geschikte functie voor haven (meerdere antwoorden mogelijk)



Tabel 2 Toelichting geschikte functie voor haven (alleen van bovenste drie)

	pleziervaartuigen	kleine watersport	zwemmen
1	nieuwe inrichting is goed		
2			
3			

Figuur 3 Bijeenkomst en visie bekijken



Conclusie: Prima, levendige haven voornamelijk voor pleziervaartuigen. Enige overlast nabijgelegen horeca.

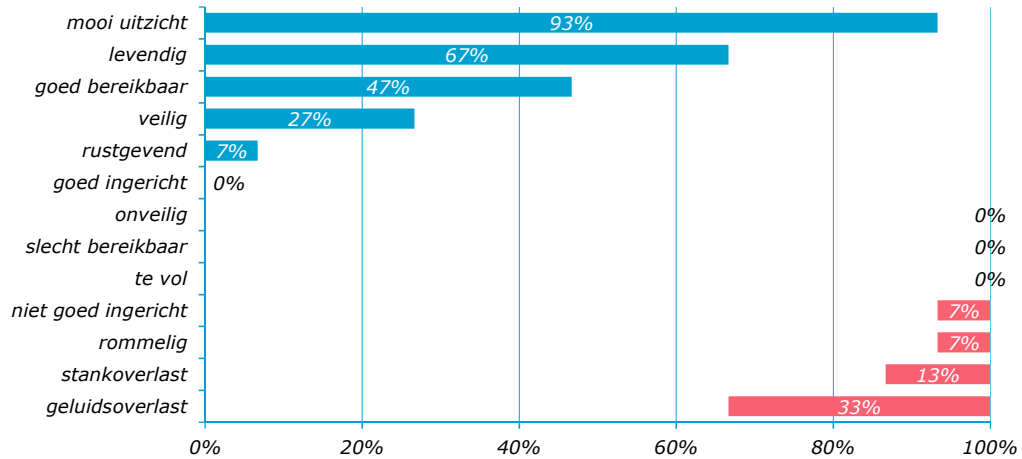


## Merwekade (aantal deelnemers enquête: 15, 4% t.o.v. totaal aantal deelnemers enquête)

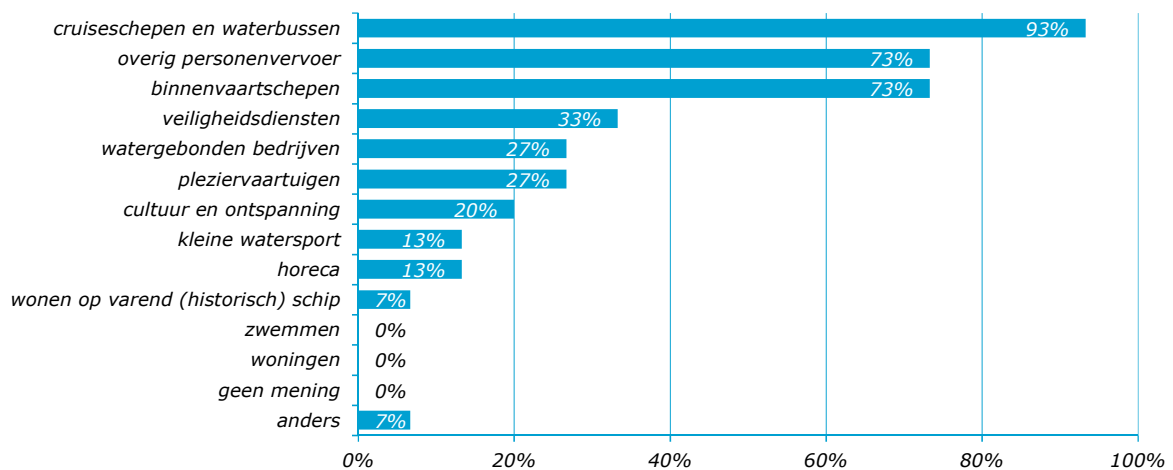
Tabel 1 Huidige gebruik van de haven/kade

	positief	negatief
1	prima	harde muziek Down Under
2	gezellige drukte	enige overlast cruiseschepen
3		

Figuur 1 Omschrijving haven (meerdere antwoorden mogelijk)



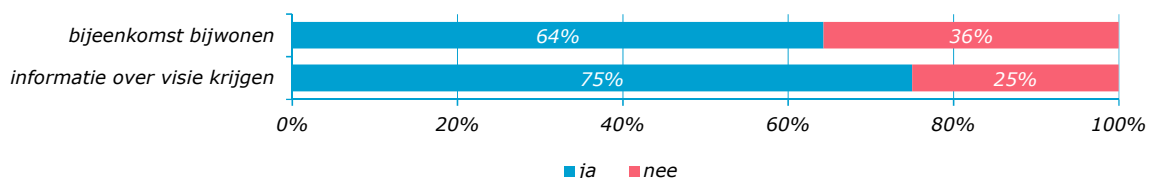
Figuur 2 Geschikte functie voor haven (meerdere antwoorden mogelijk)



Tabel 2 Toelichting geschikte functie voor haven (alleen van bovenste drie)

	cruiseschepen en waterbussen	overig personenvervoer	binnenvaartschepen
1	hiermee en met stadsbus voldoende		
2			
3			

Figuur 3 Bijeenkomst en visie bekijken



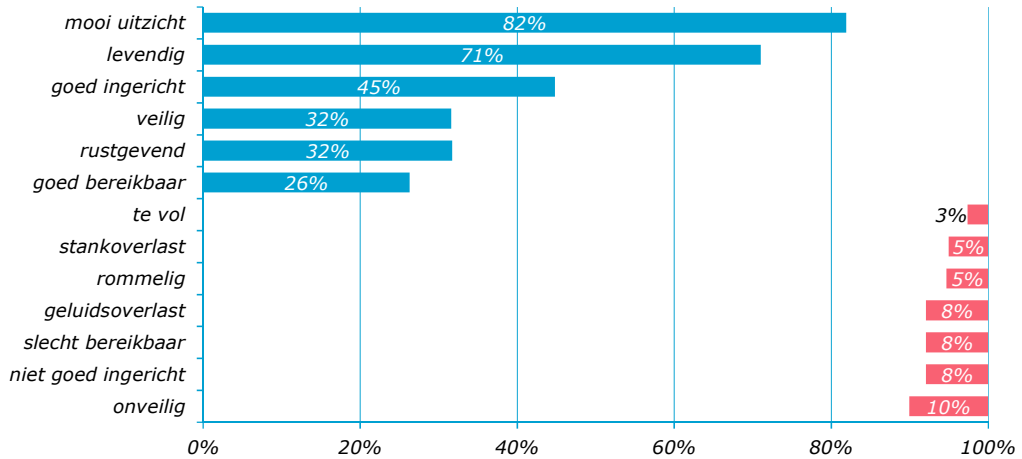
Conclusie: Gezellige omgeving voor allerlei soorten waterverkeer en mooi plein voor activiteiten.

## Nieuwe Haven (aantal deelnemers enquête: 39, 10% t.o.v. totaal aantal deelnemers enquête)

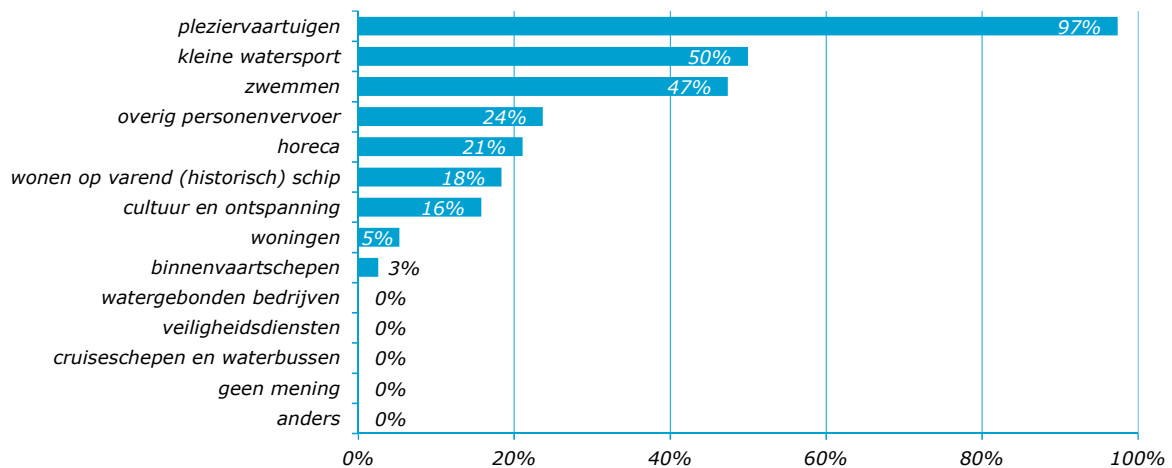
Tabel 1 Huidige gebruik van de haven/kade

	positief	negatief
1	prima	te veel evenementen
2	levendig	te hard rijdend verkeer
3		vaak slecht bereikbaar

Figuur 1 Omschrijving haven (meerdere antwoorden mogelijk)



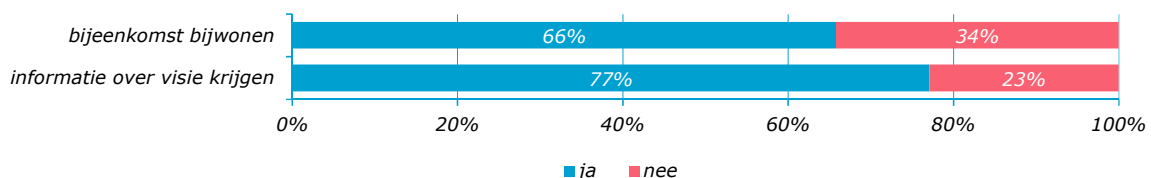
Figuur 2 Geschikte functie voor haven (meerdere antwoorden mogelijk)



Tabel 2 Toelichting geschikte functie voor haven (alleen van bovenste drie)

	pleziervaartuigen	kleine watersport	zwemmen
1	rustig		faciliteren
2	bootjes kijken		
3			

Figuur 3 Bijeenkomst en visie bekijken



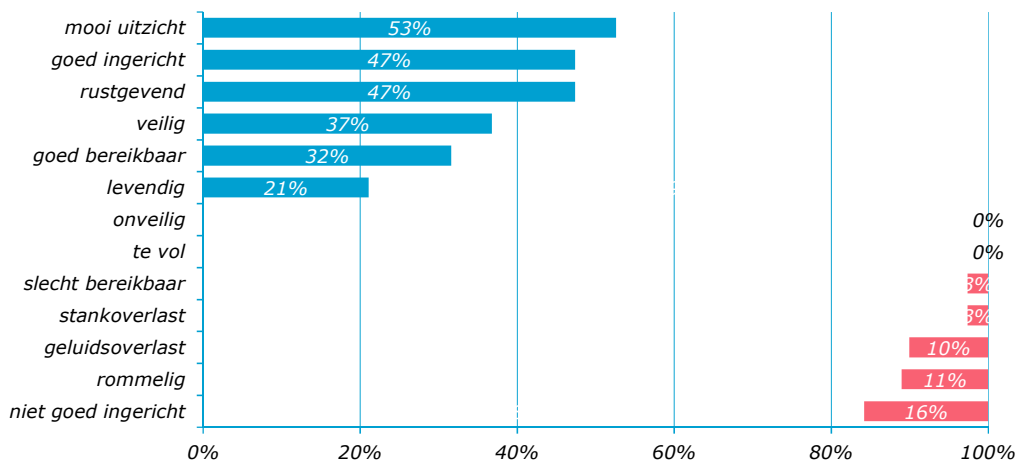
Conclusie: Levendige en toch rustige haven voor pleziervaartuigen en prima geschikt voor watersporten en zwemmen. behoud evenwicht tussen evenementen en rust.

## Riedijkshaven (aantal deelnemers enquête: 38, 10% t.o.v. totaal aantal deelnemers enquête)

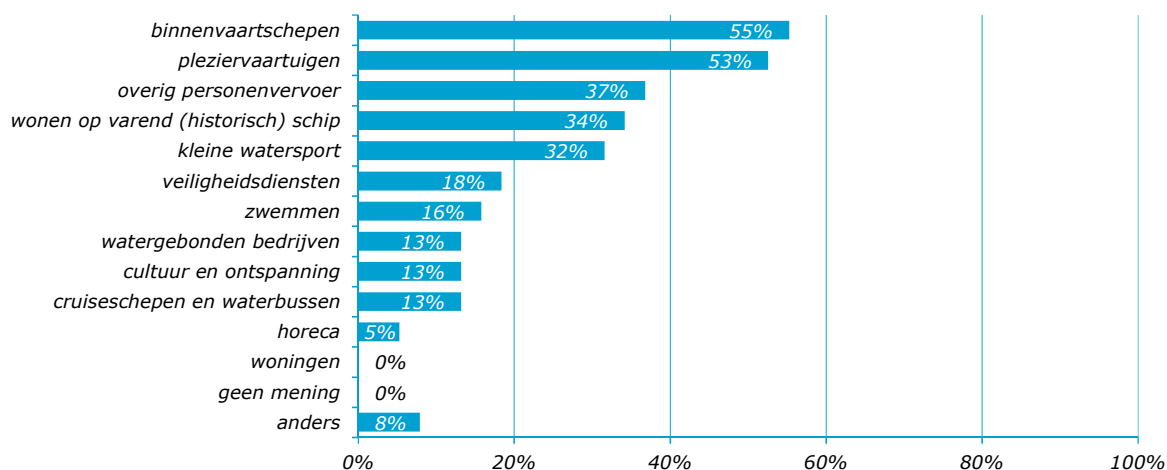
Tabel 1 Huidige gebruik van de haven/kade

	positief	negatief
1	goed	vaak erg stil
2		
3		

Figuur 1 Omschrijving haven (meerdere antwoorden mogelijk)



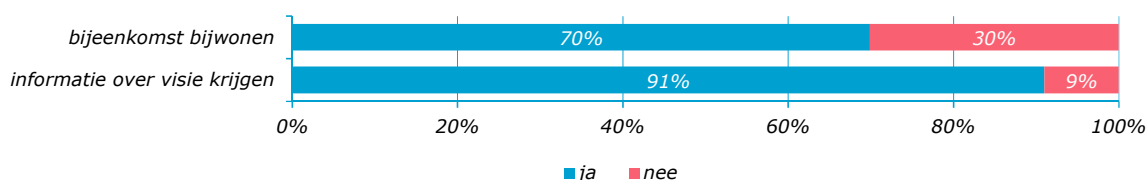
Figuur 2 Geschikte functie voor haven (meerdere antwoorden mogelijk)



Tabel 2 Toelichting geschikte functie voor haven (alleen van bovenste drie)

	binnenvaartschepen	pleziervaartuigen	overig personenvervoer
1	kunnen er overwinteren	steigers worden zelden gebruikt	fietsvakantie en rondvaartboten
2	wordt dan levendiger	sluis openen, de stad in	
3		brengt levendigheid	

Figuur 3 Bijeenkomst en visie bekijken



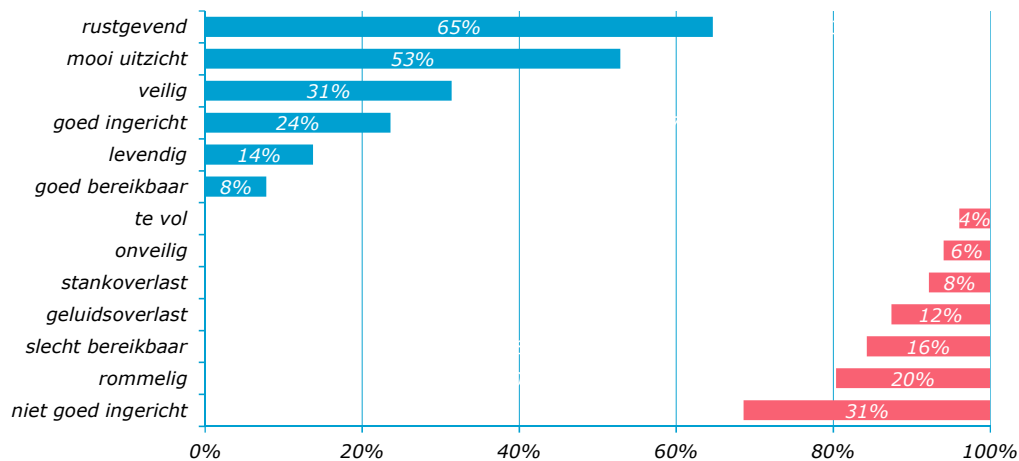
Conclusie: Goed gebruikte haven voor binnenvaart en pleziervaartuigen, vaak wat te stil.

## Spuihaven (aantal deelnemers enquête: 51, 13% t.o.v. totaal aantal deelnemers enquête)

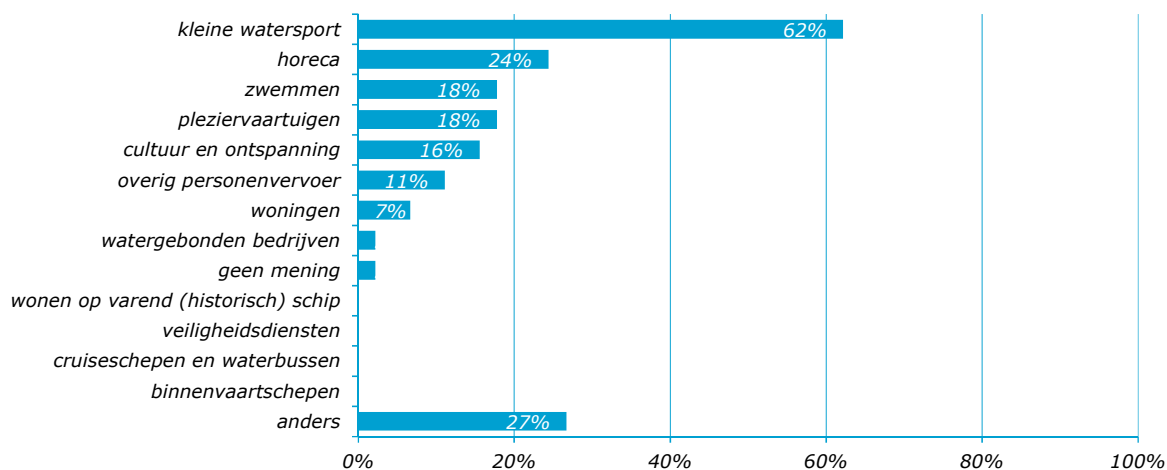
Tabel 1 Huidige gebruik van de haven/kade

	positief	negatief
1	prima	troosteloos
2		saai, doods
3		stinkvijver, afval

Figuur 1 Omschrijving haven (meerdere antwoorden mogelijk)



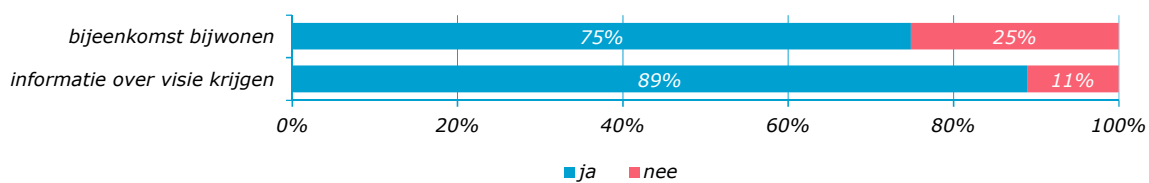
Figuur 2 Geschikte functie voor haven (meerdere antwoorden mogelijk)



Tabel 2 Toelichting geschikte functie voor haven (alleen van bovenste drie)

	kleine watersport	horeca	zwemmen
1	brengt meer levendigheid	brengt meer levendigheid	
2			
3			

Figuur 3 Bijeenkomst en visie bekijken



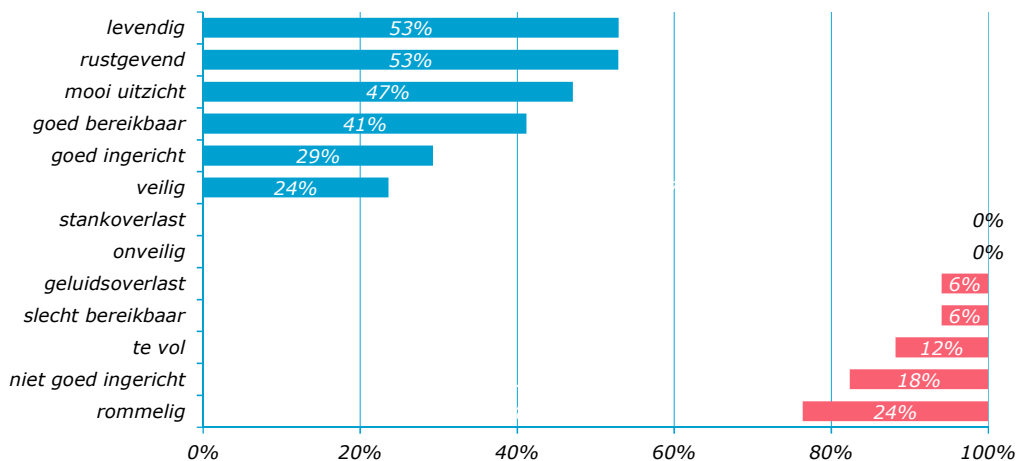
Conclusie: Rustig, wat viezig water, geschikt voor kleine watersport en horeca, dat brengt levendigheid.

## Vlij en Vlijhaven (aantal deelnemers enquête: 17, 4% t.o.v. totaal aantal deelnemers enquête)

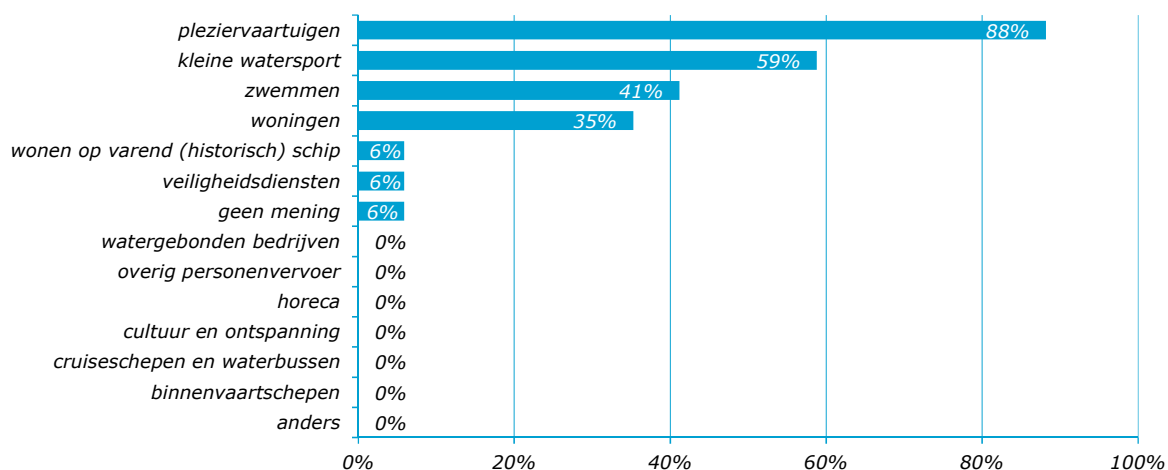
Tabel 1 Huidige gebruik van de haven/kade

	positief	negatief
1	prima	rommelig van kwaliteit woonboten
2	goed onderhouden	geen woonboten in jachthaven
3		te weinig recreatiemogelijkheden

Figuur 1 Omschrijving haven (meerdere antwoorden mogelijk)



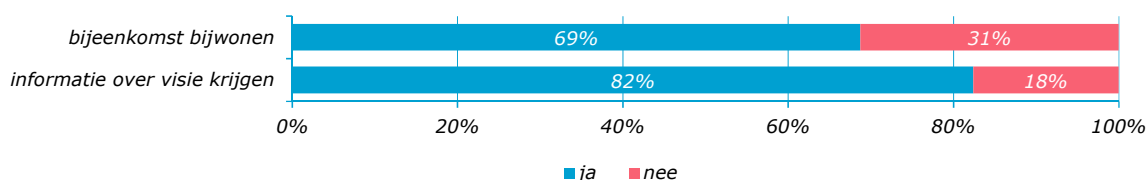
Figuur 2 Geschikte functie voor haven (meerdere antwoorden mogelijk)



Tabel 2 Toelichting geschikte functie voor haven (alleen van bovenste drie)

	pleziervaartuigen	kleine watersport	zwemmen
1	Vlij smalle toegang vaarwater		
2			
3			

Figuur 3 Bijeenkomst en visie bekijken



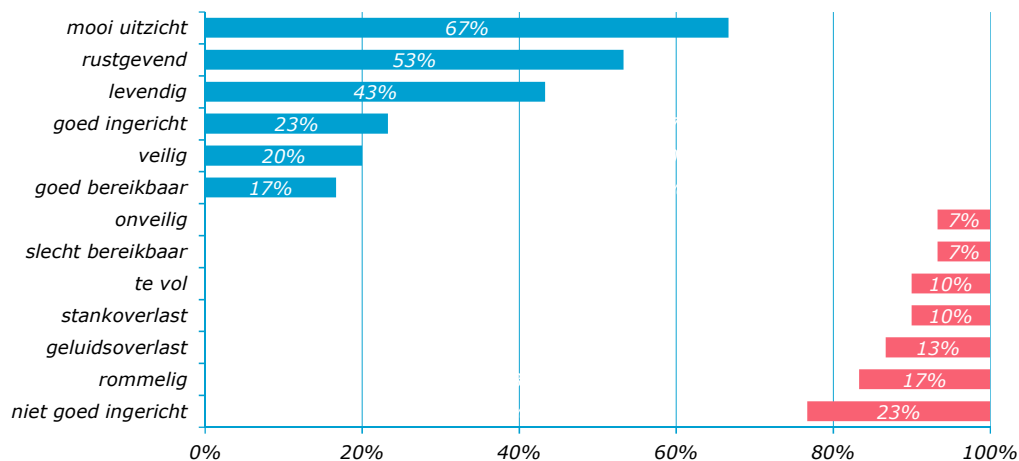
Conclusie: Goed onderhouden haven ook geschikt voor pleziervaartuigen, watersport en zwemmen. Woonboten geven rommelig aanzicht.

## Voorstraathaven (aantal deelnemers enquête: 30, 8% t.o.v. totaal aantal deelnemers enquête)

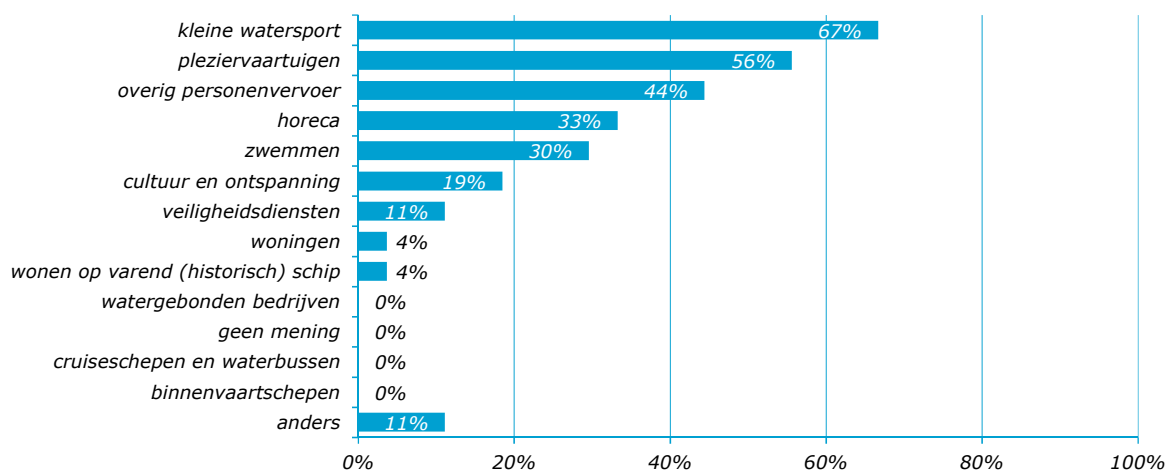
Tabel 1 Huidige gebruik van de haven/kade

	positief	negatief
1	prima	meer terrassen op water
2	rondvaartboten goed geregeld	niet meer vaarverkeer
3		overlast hangjongeren

Figuur 1 Omschrijving haven (meerdere antwoorden mogelijk)



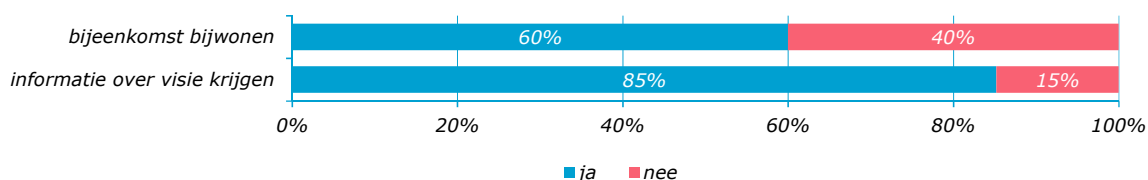
Figuur 2 Geschikte functie voor haven (meerdere antwoorden mogelijk)



Tabel 2 Toelichting geschikte functie voor haven (alleen van bovenste drie)

	kleine watersport	pleziervaartuigen	overig personenvervoer
1	door veel bochten en bruggen		geschikt voor rustig verkeer (elektrisch)
2			
3			

Figuur 3 Bijeenkomst en visie bekijken



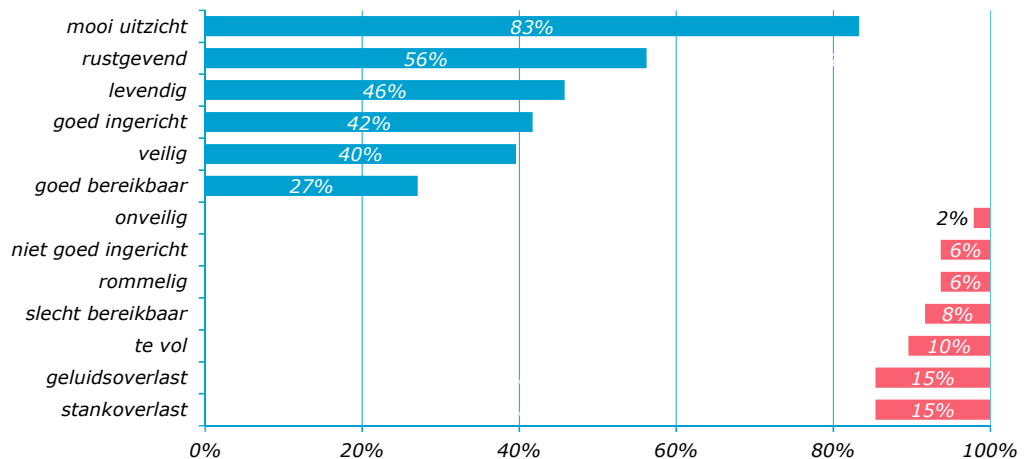
Conclusie: Rustige haven met mooi uitzicht geschikt voor watersport en pleziervaartuigen.

## Wolwevershaven (aantal deelnemers enquête: 48, 12% t.o.v. totaal aantal deelnemers enquête)

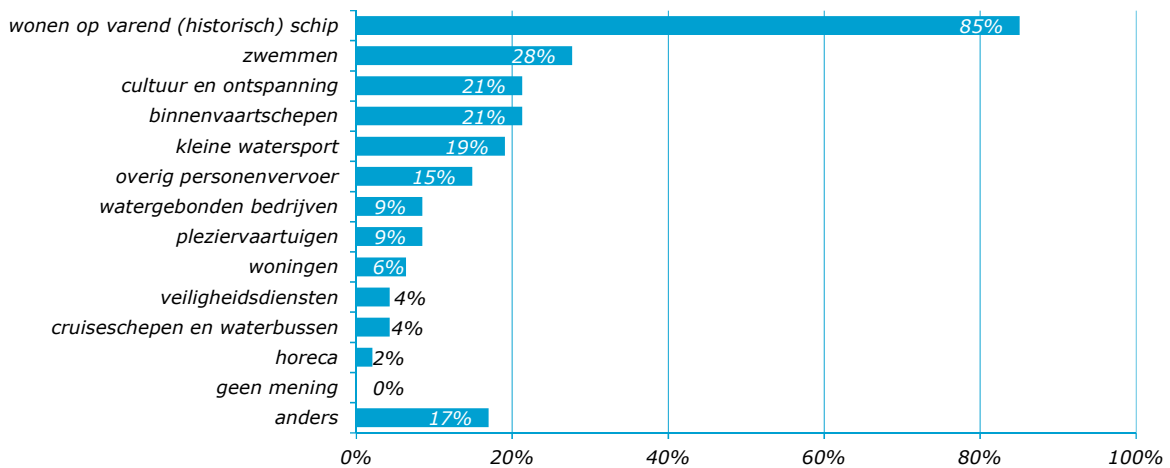
Tabel 1 Huidige gebruik van de haven/kade

	positief	negatief
1	prima	stankoverlast
2	levendig	niet meer activiteiten

Figuur 1 Omschrijving haven (meerdere antwoorden mogelijk)



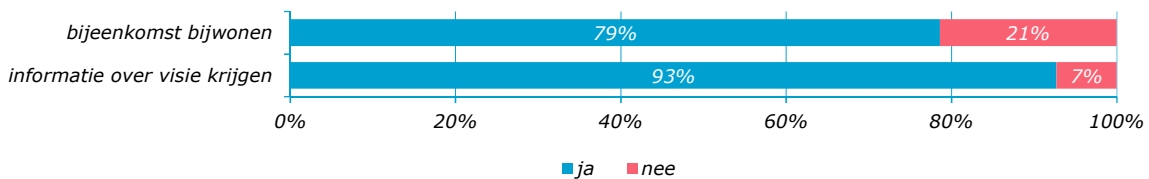
Figuur 2 Geschikte functie voor haven (meerdere antwoorden mogelijk)



Tabel 2 Toelichting geschikte functie voor haven (alleen van bovenste drie)

	wonen op varende schip	zwemmen	cultuur en ontspanning
1	benadruk historisch karakter	leuk in historische omgeving	
2	hou rekening met woonbelang		
3			

Figuur 3 Bijeenkomst en visie bekijken



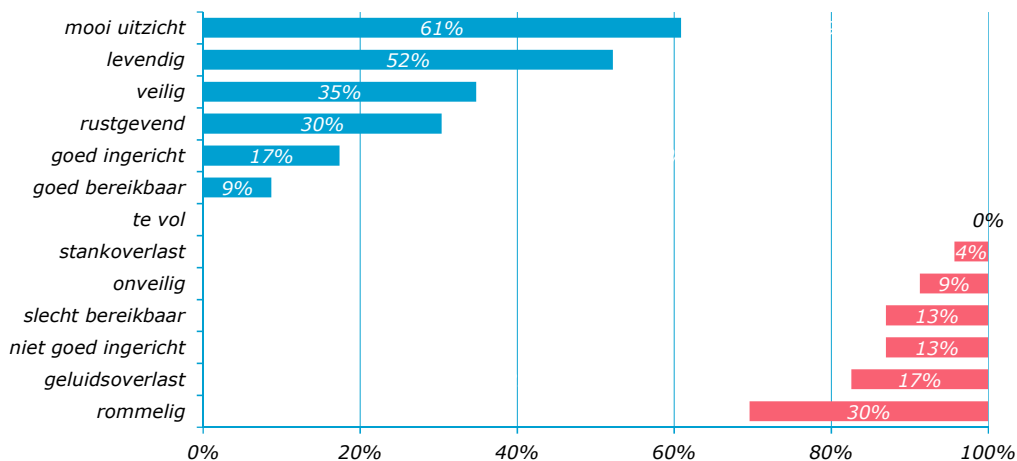
Conclusie: Levendige, historische haven met mooi uitzicht en geschikt voor wonen, zwemmen en cultuur en ontspanning. Behoud historisch karakter, liever niet meer commercie of drukke horeca.

## Wantij (aantal deelnemers enquête: 23, 6% t.o.v. totaal aantal deelnemers enquête)

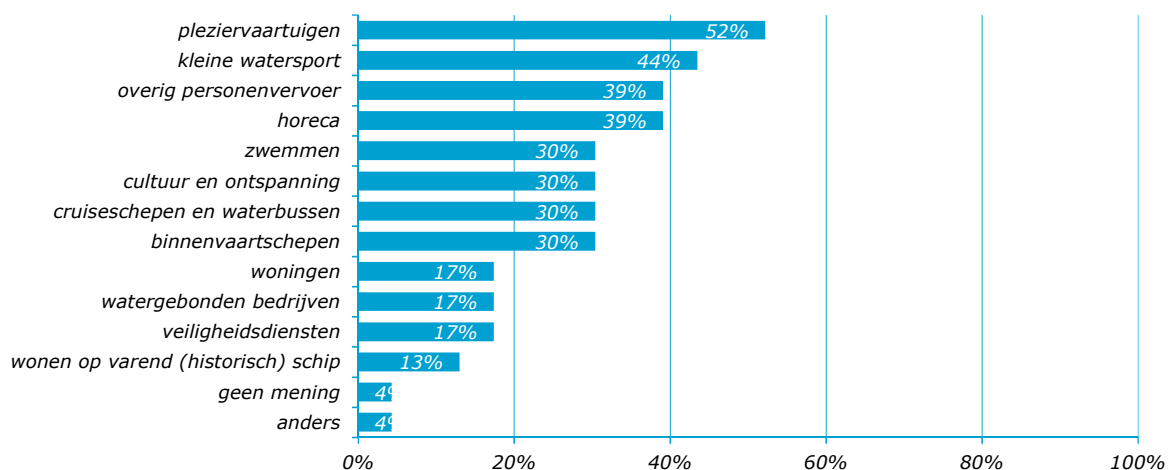
Tabel 1 Huidige gebruik van de haven/kade

	positief	negatief
1	prima	slecht bereikbaar
2	prettig	geluidsoverlast waterbussen/cruiseschepen
3		

Figuur 1 Omschrijving haven (meerdere antwoorden mogelijk)



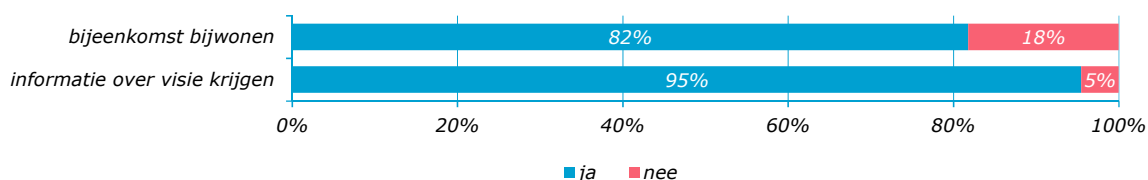
Figuur 2 Geschikte functie voor haven (meerdere antwoorden mogelijk)



Tabel 2 Toelichting geschikte functie voor haven (alleen van bovenste drie)

	pleziervaartuigen	kleine watersport	overig personenvervoer
1	afmeren bij Villa Augustus of Kinopolis		
2			
3			

Figuur 3 Bijeenkomst en visie bekijken



Conclusie: Prettig, levendig watergebied met mooi uitzicht en geschikt voor pleziervaartuigen en sport.

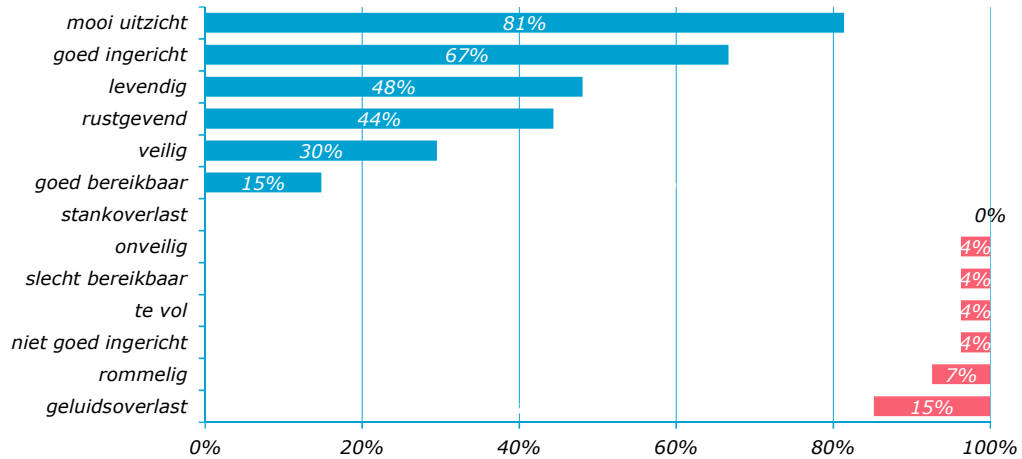


## Wijnhaven (aantal deelnemers enquête: 27, 7% t.o.v. totaal aantal deelnemers enquête)

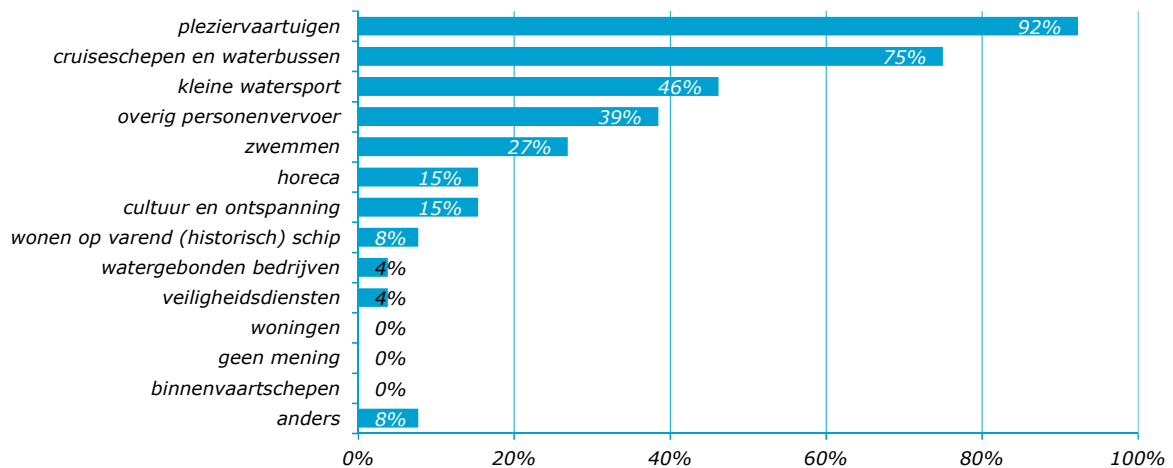
Tabel 1 Huidige gebruik van de haven/kade

	positief	negatief
1	prima	geluidsoverlast
2	goede balans	
3		

Figuur 1 Omschrijving haven (meerdere antwoorden mogelijk)



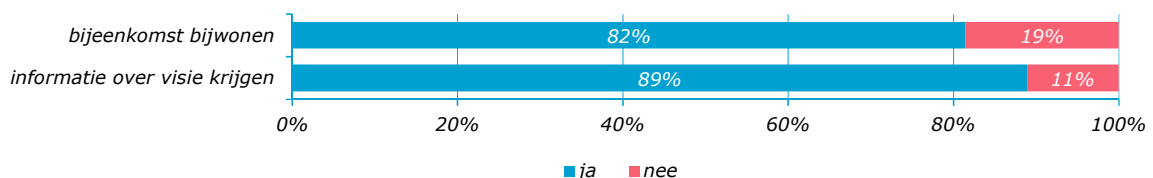
Figuur 2 Geschikte functie voor haven (meerdere antwoorden mogelijk)



Tabel 2 Toelichting geschikte functie voor haven (alleen van bovenste drie)

	pleziervaartuigen	cruiseschepen en waterbussen	kleine watersport
1	maar niet te groot		bij lage snelheden goed mogelijk
2			
3			

Figuur 3 Bijeenkomst en visie bekijken



Conclusie: Goed ingerichte haven met mooi uitzicht geschikt voor pleziervaart, cruiseschepen en waterbussen.

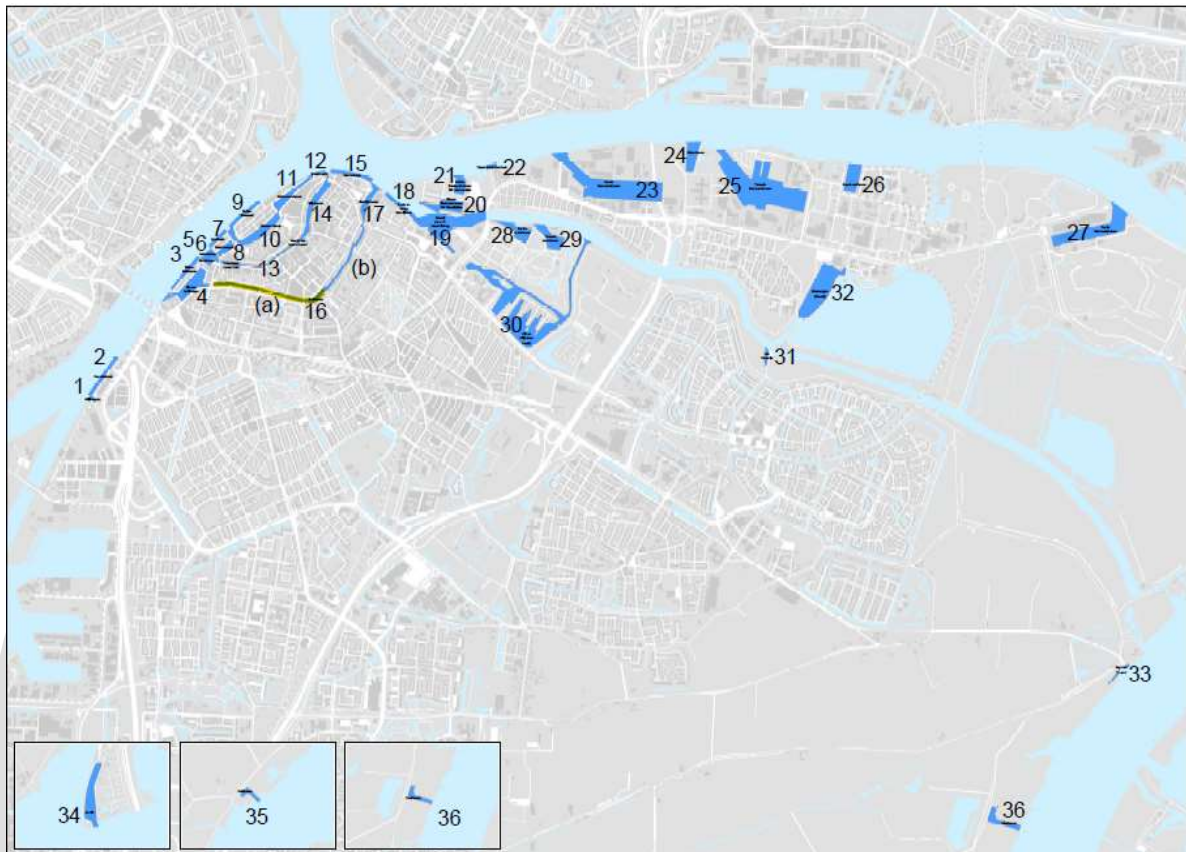
# Bijlage

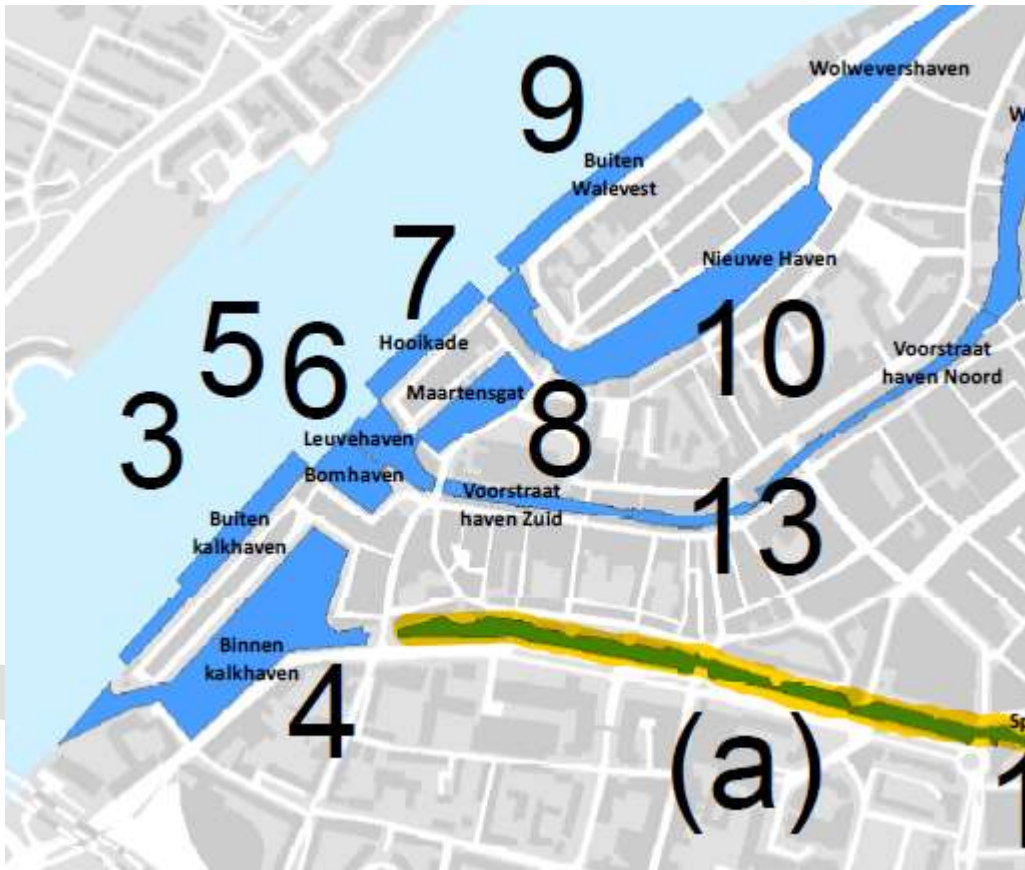
Tabel 1 Responsoverzicht

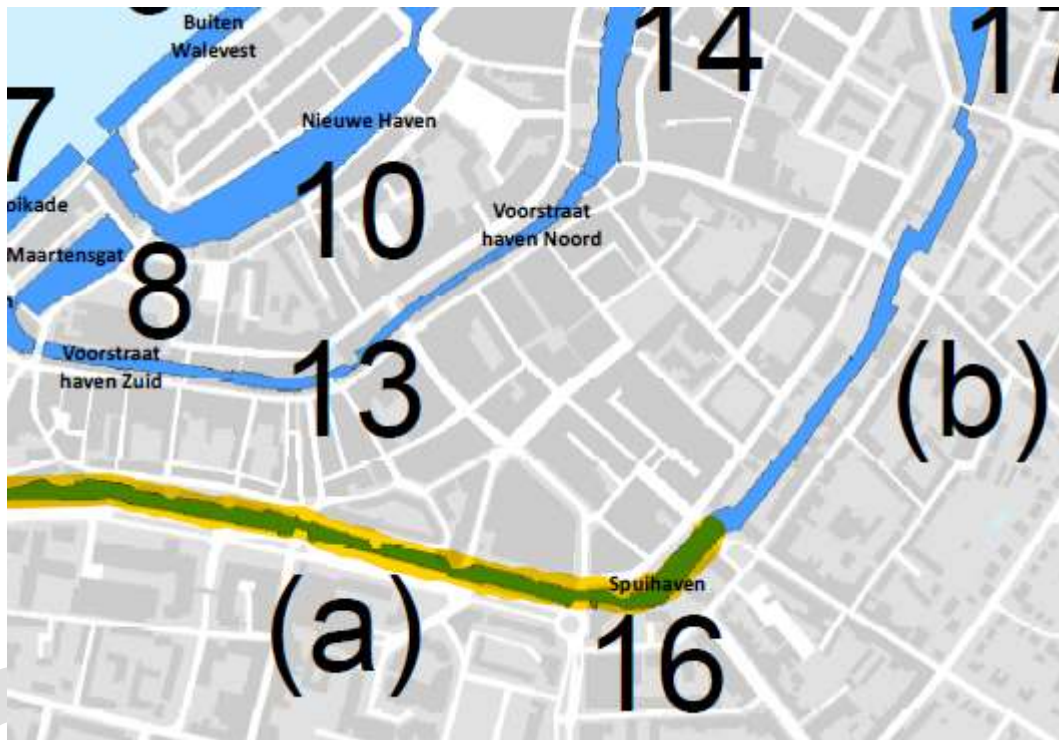
	<i>respons</i>
<i>Spuihaven</i>	51
<i>Wolweershaven</i>	48
<i>Binnen Kalkhaven</i>	40
<i>Nieuwe Haven</i>	39
<i>Riedijkshaven</i>	38
<i>Voorstraathaven Noord en Zuid</i>	30
<i>Wijnhaven</i>	27
<i>Wantij</i>	24
<i>Buiten Walevest</i>	20
<i>Vlij en Vlijhaven (west)</i>	17
<i>Maartensgat</i>	15
<i>Merwekade</i>	15
<i>Hooikade</i>	7
<i>Leuvehaven</i>	5
<i>Bomhaven</i>	4
<i>Buiten Biesboschhaven Stadswerven</i>	4
<i>Buiten Kalkhaven</i>	4
<i>Merwedehaven (1<sup>e</sup>, 2<sup>e</sup>, 3<sup>e</sup>)</i>	4
<i>Handelskade</i>	3
<i>Baanhoekhaven</i>	1
<i>De Kil</i>	1
<i>Eerste jachthaven</i>	1
<i>Kop van 't Land</i>	1
<i>Oosthaven</i>	1
<i>'t Vissertje</i>	1
<i>Zuidhaven</i>	1
<i>totaal</i>	402

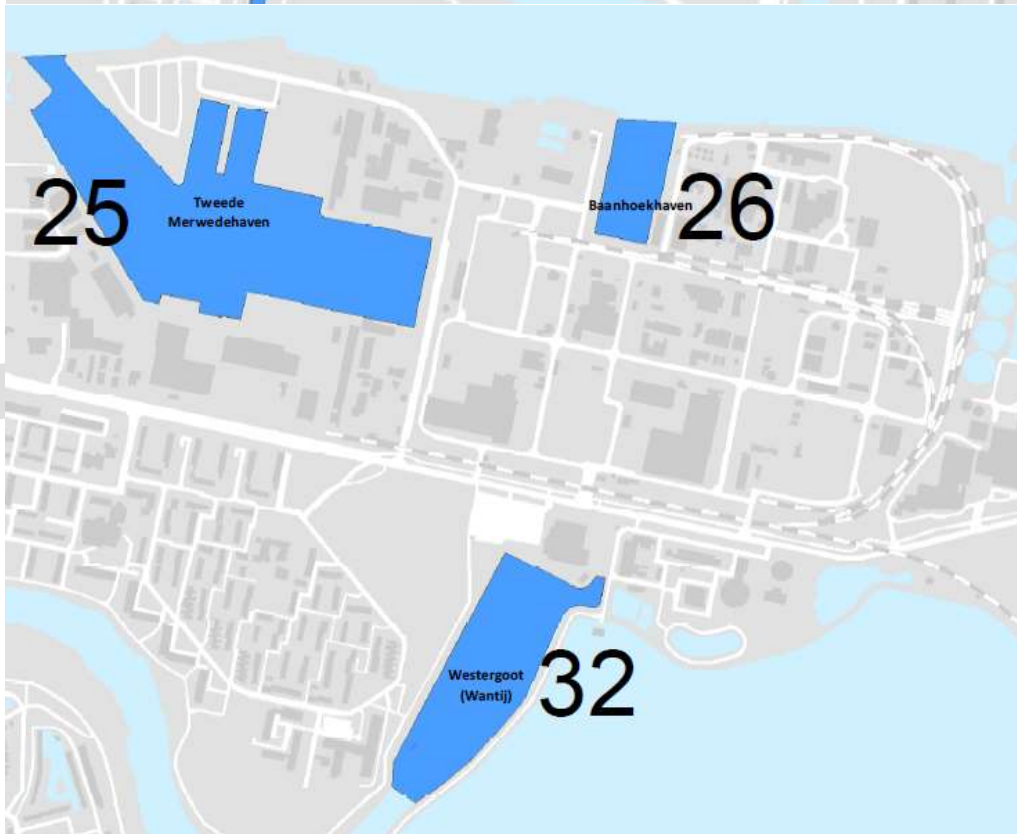
CONCEPT

## 6.5. Kaart havens

















# CONCEPT

## 6.6. Kaart verdeling beheer havens/kades

