



# Cultuurnota Dordrecht 2030

De kunst van het verbinden



## Voorwoord

Dordrecht is een stad van grote verhalen. Meer dan 800 jaar oud, gevormd door het water, de handel, en door historische gebeurtenissen. De sporen ervan zie je nog terug in de Biesbosch, de oude binnenstad, de monumenten en de musea.

Het Dordrecht van nu is ook een gevarieerde stad. 122000 inwoners hebben allemaal hun eigen verhaal. Ze willen tentoonstellingen zien en voorstellingen meemaken, ze willen luisteren en ervaren. En ze willen misschien zelf ook aan de slag. Op een podium staan, zingen, tekenen, fotograferen. Of dat hun kinderen of kleinkinderen zien doen.

Al deze grote en kleine, oude en nieuwe verhalen vinden een plek in deze nieuwe cultuurnota. We bouwen door op de voorgaande nota *De kracht van cultuur*. Natuurlijk zetten we in de komende jaren weer wat andere accenten.

- We blijven inzetten op het vergroten van de aantrekkelijkheid en de levendigheid van de stad. Dordrecht komt steeds meer in beeld als plek om te wonen, te werken en te verblijven. Hier hoort een cultuurbeleid bij dat bijdraagt aan een goed en gevarieerd leefklimaat in de stad.
- Nog meer dan voorheen zetten we hierbij in op cultuur voor iedereen. Dordrecht is de plek voor de toevallige bezoeker of toerist, maar ook voor de geboren Dordtenaar uit Krispijn of de nieuwe bewoner van Stadswerven.
- Dit kan alleen als we inzetten op een stabiele basis voor een toekomstbestendige sector. De financiële positie van alle gemeenten staat onder druk, en cultuur wordt vanouds voor een deel gefinancierd met incidentele middelen. Met een heldere nota willen we de komende jaren een sterke basis bieden voor de instellingen en cultuurmakers van Dordt.

We willen de stad laten zien in alle facetten, en daarmee ook laten zien dat cultuur verbindt.

Rik van der Linden, wethouder





# Inhoudsopgave



	<b>Voorwoord</b>	2
1	<b>Inleiding</b>	7
2	<b>De waarde van cultuur voor Dordrecht</b>	7
	2.3 <b>Cultuur als ecosysteem</b>	8
	2.4 <b>Rollen van de gemeente</b>	9
	2.5 <b>Afbakening en relaties met andere terreinen</b>	9
	2.6 <b>Pijlers</b>	9
3	<b>Cultuur voor en door iedereen</b>	13
	3.1 <b>Bereik van doelgroepen en spreiding over de stad</b>	13
	3.2 <b>Cultuureducatie op school</b>	15
	3.4 <b>Kunst, cultuur, sociaal domein en gezondheid</b>	18
4	<b>Vergroten aantrekkelijkheid en levendigheid van de stad</b>	20
	4.1 <b>Aantrekkelijke culturele voorzieningen</b>	20
	4.2 <b>Bijdrage aan gebiedsontwikkeling</b>	21
	4.3 <b>Kunst in de openbare ruimte</b>	22
	4.4 <b>Versterken Dordts imago</b>	23
5	<b>Toekomstbestendige cultuursector</b>	25
	5.1 <b>Een stevige basis</b>	25
	5.2 <b>Duurzaamheid</b>	28
	5.3 <b>Innovatiekracht en ondernemerschap</b>	28
	5.4 <b>Samenwerking</b>	29
	5.5 <b>Vitaal makersklimaat</b>	30
	5.6 <b>Wisselwerking cultuur en andere beleidsdoelstellingen</b>	32
6	<b>Financiën en uitvoering</b>	34
	<b>Bijlagen</b>	36
	Bijlage 1 Proces met de stad	37
	Bijlage 2 SWOT-analyse	38
	Bijlage 3 Samenvatting onderzoek cultureel doelgroepenmodel	41
	Bijlage 4 Landelijk, provinciaal en lokaal beleid	43
	Bijlage 5 Subsidiesystematiek	45
	Bijlage 6 Begrippenlijst	47





# H1





# 1 Inleiding

Cultuur geeft uitdrukking aan wat leeft in de stad. Cultuur gaat over verbeelding, verwondering en het delen van verhalen. Het proberen te begrijpen, duiden en vormgeven van elkaar en de wereld, al spiegelend, noemen we ‘cultuur’.

Cultuur is in vele vormen zichtbaar. Het is zowel actief als passief te ervaren op diverse plekken in Dordrecht. Van bekende culturele voorzieningen zoals het Dordrechts Museum, Schouwburg Kunstmin, het Energiehuis, bioscopen en de Bibliotheek Aan Zet tot kleinere locaties als Pictura, Muziekpodium DJS. En van muurschilderingen in de openbare ruimte tot theater in de wijk. Er is kunst en cultuur om te bekijken en bewonderen en je kunt het er zelf maken. Dordrecht heeft een breed cultureel aanbod van muziek, theater, dans, beeldende kunst en letteren, verzorgd door professionele organisaties, amateurkunstverenigingen en individuele makers. De musea en podia laten ook interessante kunst, concerten en voorstellingen uit de rest van het land zien.

## Doel en aanleiding

Met deze nieuwe cultuurnota schetsen we een perspectief voor de ontwikkeling van het culturele aanbod in onze stad voor de komende jaren. De nota is bedoeld als inspirerend kader voor de culturele sector in de stad en als basis voor het stimuleren en ondersteunen van gewenste ontwikkelingen. Een voorbeeld hiervan is ons subsidiebeleid. Deze nieuwe cultuurnota bouwt voort op de nota ‘De kracht van cultuur. Voor en door iedere Dordtenaar 2020-2024’. In het Politiek Akkoord 2022-2026 ‘Samen bouwen aan een sterk en groen Dordrecht’ is afgesproken om in samenspraak met het Cultureel Platform, een geactualiseerd, toekomstbestendig beleidsplan voor cultuur op te stellen. Door het huidige beleid tegen het licht te houden en de accenten voor de komende periode te bepalen, bieden we een helder perspectief aan de culturele sector en geven we richting voor de komende jaren.

## Horizon en uitvoeringsprogramma

De horizon voor deze cultuurnota is 2030. We sluiten hiermee aan op Agenda 2030 en landelijke adviezen om meer rust en zekerheid te bieden aan de culturele sector. Culturele organisaties kunnen hierdoor plannen voor de lange termijn maken. Aansluitend op de cultuurnota hebben we een uitvoeringsprogramma opgesteld. Indien nodig kunnen we dit tussentijds bijstellen op basis van nieuwe ontwikkelingen en kansen.

## Proces

De keuzes vloeien voort uit ervaringen met het huidige beleid, onderzoek en een breed proces in de stad. Het Onderzoekcentrum Dordrecht heeft het onderzoek naar de behoefte aan cultuur uit 2020 herhaald<sup>1</sup> en het Cultureel Platform, waar de professionele culturele organisaties van de stad in deelnemen, heeft advies uitgebracht. Er zijn ook bijeenkomsten met amateurkunstverenigingen gehouden, een brede bijeenkomst met alle partners in de stad (waarvoor ook organisaties uit andere sectoren waren uitgenodigd) en diverse kleinere gesprekken en bijeenkomsten. Zie [bijlage 1](#) voor een overzicht van de stappen in het proces. Uit dit proces bleek dat veel doelstellingen uit de huidige cultuurnota nog steeds worden onderschreven. Het heeft ook geleid tot aanscherpingen en concrete aanbevelingen voor het uitvoeringsprogramma, dat aanvullend op deze nota is opgesteld.

## Leeswijzer

In deze nota staan de hoofdlijnen van ons cultuurbeleid voor de komende jaren. Eerst geven we aan welke waarden cultuur voor ons als stad heeft. Dan vertalen we deze naar een aantal pijlers. Aan deze pijlers koppelen we ambities: waar willen we in 2030 staan als culturele stad en waar staan we nu? In ieder hoofdstuk geven we per pijler een nadere uitwerking van de ambities en de huidige situatie. Tot slot benoemen we concrete acties om deze ambities waar te maken.

<sup>1</sup> [Onderzoek Behoeft aan cultuur, OCD' \(2023\)](#)



# H2





## 2 De kunst van het verbinden

### 2.1 Inleiding

*Dordrecht is een stad aan het water met een verleden, maar ook met een toekomst: historie en ambitie. In Dordrecht zijn in het verleden veel bijzondere dingen begonnen en er beginnen nog steeds bijzondere dingen.<sup>2</sup>*

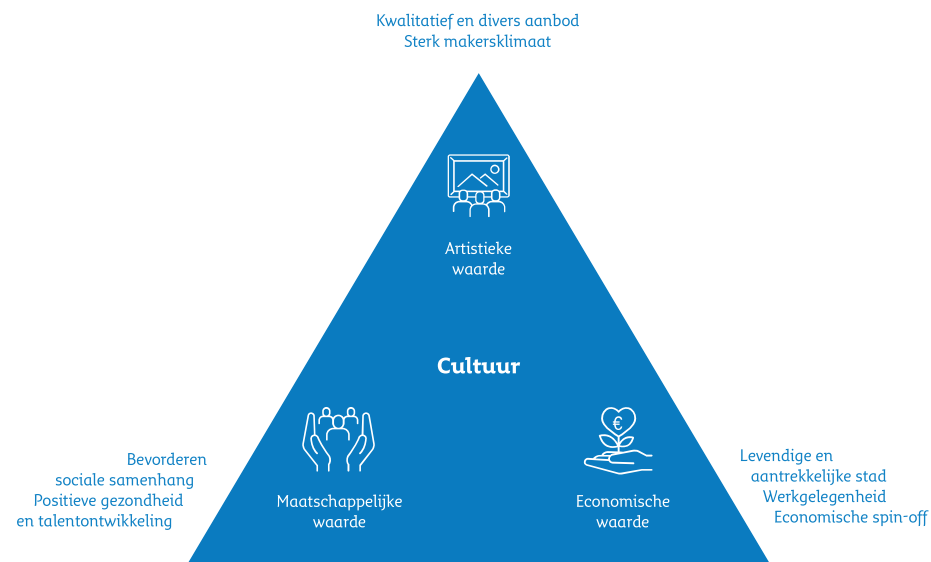
Dit is de kern van wat Dordrecht kenmerkt, het DNA van Dordrecht. Nuchter bijzondere dingen doen, soms wat dwars en eigenzinnig, maar ook een stad die waarde hecht aan sociale samenhang. Dat is wat we zijn en willen zijn als stad. Cultuur, in al haar vormen, brengt dit tot uiting: in voorstellingen, tentoonstellingen, kunst in de openbare ruimte, evenementen en sociale activiteiten. Cultuur die aansluit bij het verhaal van de stad en verbonden is met Dordrecht staat centraal in ons beleid.

In dit hoofdstuk geven we aan welke culturele stad we willen zijn: welke waarde cultuur voor Dordrecht heeft en wat het kader en de pijlers van deze cultuurnota zijn.

### 2.2 De waarde van cultuur voor Dordrecht

Cultuur verbindt. Het verbeeldt en deelt zo verhalen van de stad en de mensen in die stad. Cultuur inspireert, biedt afleiding, zet aan tot nadenken en gesprek, verwondert en troost. Cultuur is onmisbaar voor de samenleving, verrijkt en is een bron van plezier. Cultuur stimuleert creativiteit. Cultuur is van onschatbare waarde.

De waarden die cultuur voor Dordrecht heeft, zijn in de culturele waardendriehoek hiernaast grafisch weergegeven:



Figuur 1: Culturele waardendriehoek

Deze driehoek geeft aan wat de betekenis van cultuur is voor de stad, haar inwoners en bezoekers:

- Maatschappelijke waarde: door het bevorderen van sociale samenhang, talentontwikkeling en (positieve) gezondheid van inwoners.
- Economische waarde: door levendigheid en aantrekkelijkheid van de stad te versterken, werkgelegenheid te bieden en economische spin-off te genereren.
- Artistieke waarde: door een kwalitatief en divers aanbod van culturele activiteiten en een sterk makersklimaat.

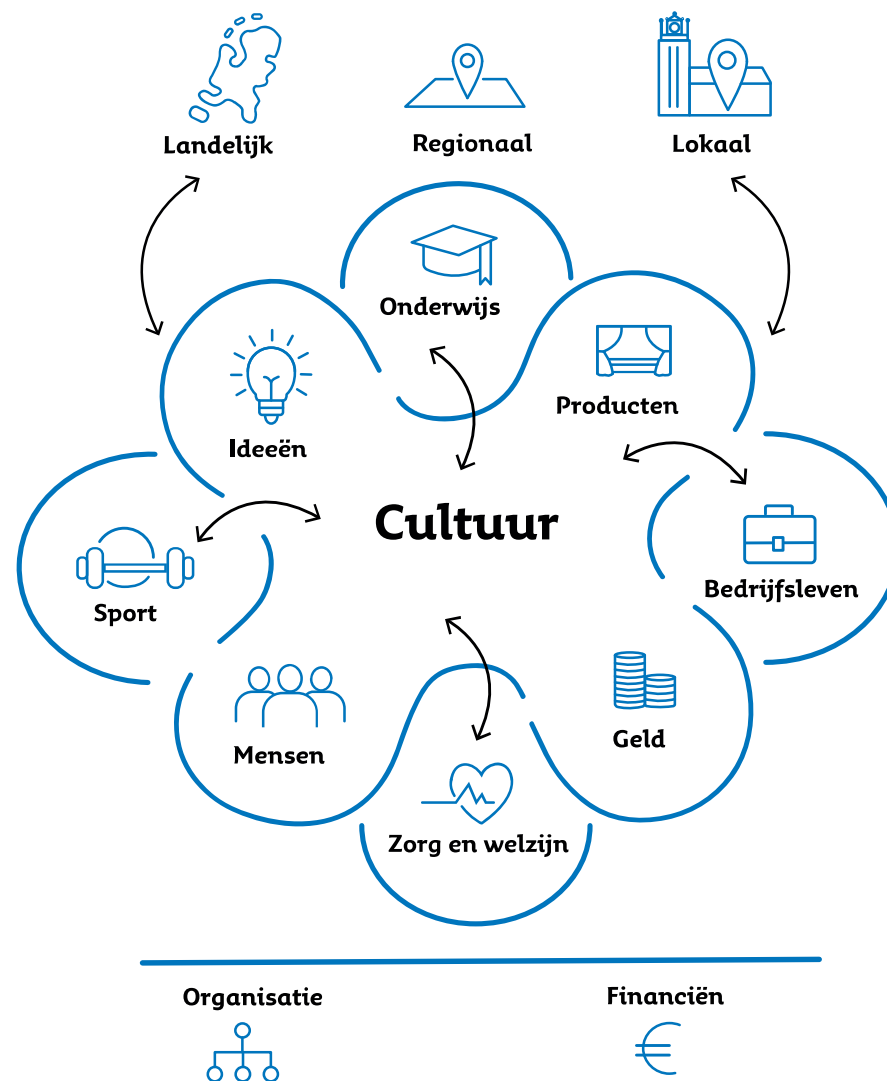
In deze nota is te zien hoe we de waarde van cultuur in onze stad zo groot mogelijk laten zijn.

<sup>2</sup> Het Merkboek, Dordrecht Marketing

Alle waarden zijn belangrijk en versterken elkaar. Deze waarden moeten in balans zijn. Voor inwoners is de maatschappelijke waarde net zo belangrijk als de economische. Een sterke artistieke sector is nodig voor maatschappelijke en economische impact. Cultuur kan meerdere waarden in zich hebben. Zo geeft het Dordrechts Museum mensen de kans om hun mentale gezondheid te bevorderen en zorgt het voor toeristische aantrekkingskracht. Ons beleid voor de komende periode is vooral gericht op de maatschappelijke en economische waarde van cultuur. We sluiten aan bij de doelstellingen van de Agenda 2030 en andere beleidsterreinen zoals het sociaal domein en gezondheid, economie en onderwijs.

### 2.3 Cultuur als ecosysteem

Crossovers en samenwerkingen tussen disciplines en tussen diverse culturele organisaties en individuele makers zorgen voor een aantrekkelijk, vernieuwend en interessant cultureel aanbod en een sector die blijft ontwikkelen en vernieuwen. De ontwikkeling van cultuur reikt verder dan de grens van de stad. Door verbindingen met andere beleidsterreinen en invloeden van buitenaf, zowel landelijk, regionaal als lokaal, wordt de ontwikkeling sterker. Daarom zien we cultuur als ecosysteem. We stappen af van de 'cultuurtaart' met een indeling in disciplines, zoals in de vorige nota. Een ecosysteem draait om kruisbestuiving. In een organisch gevormd geheel van onderling verbonden netwerken zijn culturele voorzieningen sterk met elkaar verweven. Deze netwerken zijn open en verbonden met andere domeinen, zoals onderwijs, sport, bedrijfsleven, zorg en welzijn. Het is wel belangrijk op te merken dat een ecosysteem vanzelf lijkt te werken, maar dat voor de ontwikkeling en bloei van het culturele ecosysteem organisatie en financiën nodig zijn.



Figuur 2: Cultuur als ecosysteem



## 2.4 Rollen van de gemeente

Om cultuur als ecosysteem zoveel mogelijk tot zijn recht te laten komen, biedt de gemeente ruimte aan de creatieve sector in de stad. Ruimte om te ontwikkelen en te experimenteren. Vaak ontstaan daar de mooiste initiatieven uit. We zien dat de culturele sector in onze stad vol ideeën zit en een ondernemende en verantwoordelijke houding heeft om zelf oplossingen te zoeken en kansen te grijpen. Maar we zien ook de uitdagingen die op de culturele sector afkomen. De gemeente kan hier verschillende rollen bij vervullen:

- Ondersteunen en garanderen van een stevige culturele sector, door structurele subsidies en vastgoed.
- Richting geven: De sector vraagt naar onze visie en ambities om bij aan te sluiten. Deze nota is bedoeld om de gewenste richting aan te geven.
- Faciliteren: Door partijen binnen de cultuursector, maar ook met andere domeinen, bij elkaar te brengen, informatie en kennis te (laten) delen of door subsidies te verlenen ter ondersteuning van organisaties en initiatieven die uitvoering geven aan ons beleid.
- Stimuleren: Dit doen we door, samen met culturele partijen, bijvoorbeeld themabijeenkomsten te organiseren, door voorwaarden op te nemen in subsidieregelingen en door de resultaten te monitoren, te delen en te bespreken met de sector.

In het uitvoeringsprogramma staat per actie welke van deze rollen de gemeente hierin pakt.

## 2.5 Afbakening en relaties met andere terreinen

Cultuur heeft veel relaties met andere beleidsterreinen, zoals het sociaal domein, gezondheid en economie. Het versterken van de verbindingen en vergroten van de impact van cultuur in de stad is een belangrijk thema in deze nota. Door de verbindingen met andere beleidsterreinen is een goede afbakening van deze nota lastig. Voor de volgende grensvlakken verwijzen we naar andere beleidsnota's:

- Evenementen: Voor het uitgebreide beleid over evenementen verwijzen we naar de nieuwe visienota evenementen.
- Erfgoed: In deze nota besteden we aandacht aan immaterieel erfgoed (bijvoorbeeld dans, muziek, theater, rituelen en tradities die we willen bewaren voor toekomstige generaties), materieel roerend erfgoed (archieven, collecties en dergelijke) en educatie over erfgoed. Het gemeentelijk beleid voor behoud van monumenten, archeologie en cultuurhistorisch erfgoed staat in apart beleid en regelgeving<sup>3</sup> en laten we hier buiten beschouwing.
- Media en audiovisuele sector: Uiteraard zien wij cross-overs als het gaat om media en cultuur, zoals de lokale omroep, culturele ondernemers in de audiovisuele sector en de bioscopen in Dordrecht (De Witt en Kinopolis). Specifiek mediabeleid hebben we in Dordrecht (nog) niet, maar dit is in voorbereiding.

## 2.6 Pijlers

De genoemde waarden en het idee van cultuur als ecosysteem vertalen we naar een aantal pijlers. Aan iedere pijler koppelen we ambities. In het volgende hoofdstuk lichten we de ambities verder toe. We geven aan waar we nu staan en welke acties we ondernemen om in 2030 deze ambities gerealiseerd te hebben.

<sup>3</sup> Erfgoedverordening, GRD verordening, Bestemmingsplannen, Welstandsnota, Erfgoedwet, Besluit activiteiten leefomgeving (Bal) de Omgevingswet en de BOR (Besluit Omgevingsrecht)

# Cultuurnota Dordrecht 2024-2030: De kunst van verbinding

## Pijlers en ambities



### Cultuur voor en door iedereen

- Iedere Dordtenaar heeft de kans om passief en actief deel te nemen aan cultuur.
- Meer kennis en bewustwording bij culturele organisaties over doelgroepenbereik, diversiteit en inclusie.
- Kunst en cultuur zijn een vast onderdeel van het lesprogramma bij alle Dordtse scholen.
- Het bloeiende amateurkunstveld met een divers aanbod aan amateurkunstverenigingen dat we nu kennen, blijft op niveau.
- Cultuur wordt in het sociaal domein ingezet als middel om gezondheid en kansengelijkheid te bevorderen en om sociale cohesie te versterken.



### Vergroten aantrekkelijkheid & levendigheid van de stad

- Dordrecht stijgt op de woonaantrekkelijkheidsindex van de Atlas voor Gemeenten. De scores op het gebied van het culturele aanbod leveren daar een grote bijdrage aan.
- Het culturele karakter van Dordrecht is goed zichtbaar in de stad. Het versterkt daarmee het DNA van de stad.
- Dordtenaren waarderen het culturele aanbod met een 8 of hoger.
- Het aantal bezoekers aan de stad neemt toe.



### Toekomstbestendige culturele sector

- De bloeiende culturele sector met het diverse aanbod, dat we nu kennen, blijft op niveau.
- De sector omvat een breed veld van culturele organisaties en vrije makers die samenwerken.
- Een stabiele en financieel gezonde basis.
- De sector is verduurzaamd.
- De sector is wendbaar en weerbaar: in staat te vernieuwen.





In de volgende hoofdstukken lichten we per pijler de ambities voor 2030 toe. We geven aan waar we nu staan ten opzichte van die ambities en hoe we ze willen bereiken.

Aan het eind van ieder hoofdstuk staat een overzicht van de verschillende actiepunten, die gekoppeld zijn aan de ambities. Deze actiepunten zijn ook terug te vinden in het uitvoeringsprogramma. Daar geven we aan met welke punten uit de vorige beleidsnota we verder gaan en wat we, waar mogelijk, willen versterken en vernieuwen. Zoals eerder benoemd, blijkt uit onderzoek en de gesprekken die we gevoerd hebben in de stad, dat de wens bestaat om veel actiepunten voort te zetten in de nieuwe nota. Een paar actiepunten vragen om aanpassingen of moeten andere accenten krijgen.



# H3





## 3 Cultuur voor en door iedereen

De vorige nota had als ondertitel 'Cultuur voor en door iedere Dordtenaar'. Ook de komende jaren blijft dit een belangrijk thema. Het doel is dat alle inwoners profijt hebben van de waarde van cultuur. Het is van belang dat zo veel mogelijk mensen alleen of samen kunnen deelnemen aan culturele activiteiten, zowel actief als passief. Bijvoorbeeld via amateurkunstverenigingen, door het volgen van workshops of lessen én door een bezoek te brengen aan voorstellingen, optredens, tentoonstellingen et cetera. Zo levert cultuur ook een maximale bijdrage aan beleidsterreinen als zorg, welzijn, onderwijs en economie.

We streven naar een gevarieerd cultureel aanbod dat voor iedere Dordtenaar toegankelijk is. Niet elke culturele organisatie hoeft alle doelgroepen te bedienen, maar er moet wel voor iedere Dordtenaar cultureel aanbod zijn dat aansluit bij hun wensen. Het is van belang dat culturele activiteiten niet alleen plaatsvinden in de binnenstad, maar ook in de wijken eromheen.

### ONZE AMBITIES VOOR 2030

- Iedere Dordtenaar heeft de kans om passief en actief deel te nemen aan cultuur.
- Meer kennis en bewustwording bij culturele organisaties over doelgroepenbereik, diversiteit en inclusie.
- Kunst en cultuur zijn een vast onderdeel van het lesprogramma bij alle Dordtse scholen.
- Het bloeiende amateurkunstveld met een divers aanbod aan amateurkunstverenigingen dat we nu kennen, houden we op niveau.
- Cultuur wordt in het sociaal domein ingezet als middel om gezondheid en kansengelijkheid te bevorderen en om sociale cohesie te versterken.

Hieronder geven we, aan de hand van diverse actiepunten, aan hoe we deze ambities vormgeven.

### 3.1 Bereik van doelgroepen en spreiding over de stad

#### Spreiding cultureel aanbod

Op de [Cultuurkaart](#) is te zien dat cultuur op veel plekken in Dordrecht aanwezig is. Er zijn grote culturele voorzieningen zoals Schouwburg Kunstmin, Dordrechts Museum en Energiehuis en kleinere zoals Pictura en Muziekpodium DJS. Daarnaast vinden er culturele activiteiten plaats in kerken, buurtcentra en op pleinen.

Wel valt op dat de meeste culturele instellingen zich in de binnenstad bevinden en dat de meeste culturele activiteiten daar plaatsvinden. Dit is logisch omdat ze onderdeel zijn van de centrumfunctie van de binnenstad. Tegelijkertijd blijkt uit onderzoek dat voor Dordtenaren die niet in de binnenstad wonen deze fysieke afstand een drempel kan zijn om deel te nemen aan cultuur, naast de financiële drempel die regelmatig genoemd wordt als reden om niet deel te nemen aan cultuur. We stimuleren culturele organisaties dan ook om niet alleen in de binnenstad, als 'de huiskamer van de stad', activiteiten aan te bieden. We willen dat ze ook actief de wijk in gaan om een breder publiek te bereiken.

#### Vergroten bereik van doelgroepen

We realiseren ons dat het bereiken van nieuwe, specifieke doelgroepen tijd en inzet vergt. Makkelijker te bereiken doelgroepen leveren soms meer publiek en inkomsten op. Toch kiezen we ervoor om publieke middelen in te zetten om de doelgroepen te bereiken die niet vanzelfsprekend in contact komen met cultuur. Uit de onderzoeken blijkt dat vooral jongeren in (v)mbo en volwassenen die een financiële drempel ervaren minder bereikt worden.

De financiële drempels verlagen we door gebruik te maken van de Dordtpas. Daarop bieden we ook tegoeden aan voor kinderen uit gezinnen met een kleine beurs. Dit kunnen ze besteden aan cultuur zoals cursussen en educatieve voorstellingen. Wat een belangrijke doelgroep blijft, gezien de demografische ontwikkeling van Dordrecht, zijn ouderen. Binnen deze groep is de vraag divers. Dit blijkt ook uit het Culturele doelgroepenmodel (zie bijlage 2). Mede door verder onderzoek kunnen 'witte vlekken' in het aanbod beter in beeld komen. Daarbij kunnen we benchmarks uitvoeren met andere steden, om realistische ambities te formuleren.



### Diversiteit en inclusie

Doelgroepenbereik is onlosmakelijk verbonden met het thema diversiteit en inclusie. Dordtse culturele organisaties streven naar diversiteit en inclusie in hun programma, personeel, partners en publiek. Diversiteit en inclusie is gewenst in achtergronden, gender, opleidingsniveau, beperkingen, leeftijd, seksualiteit etc. In het algemeen geldt dat organisaties ervoor open staan om (meer) aandacht te geven aan dit thema, maar is de invulling nog niet altijd duidelijk. De ene organisatie is hierin verder dan de ander. Zo worden programma's ontwikkeld voor specifieke doelgroepen en wordt gekeken hoe fysieke toegankelijkheid kan worden verbeterd. We stimuleren de onderlinge uitwisseling tussen organisaties, bijvoorbeeld tijdens bijeenkomsten van het Cultureel Platform. Het doel is om de komende jaren bewustwording om te zetten naar concrete actie.

### Cultuurmakelaar en cultuurverbinders

Culturele organisaties zetten zich in om hun bereik in de wijken te vergroten. De gemeentelijke cultuurmakelaar en de cultuurverbinders van SOC (Samen Ontwikkelen door Cultuur) spelen hier een verbindende rol in. De cultuurmakelaar legt stedelijke verbindingen tussen culturele organisaties, initiatieven en inwoners en ondersteunt bij het aanvragen van subsidies. De cultuurverbinders richten zich op het ontwikkelen en aanjagen van culturele activiteiten in een aantal wijken. Hun kennis van en contacten binnen het netwerk in de wijk bieden de mogelijkheid om nog meer de behoefte in de wijk op te halen, activiteiten te stimuleren en culturele interventies in het sociaal domein op te zetten. Dankzij extra Rijksmiddelen kunnen deze functies worden voortgezet.

### Promotie en communicatie

Er is ruimte voor verbetering van promotie en communicatie van het culturele aanbod. Dat bleek uit de gesprekken met de stad en het onderzoek van Onderzoekscentrum Drechtsteden. Als mensen niet voldoende op hoogte zijn van de culturele activiteiten, maken zij minder gebruik van het aanbod. Met een impuls uit coronamiddelen is door Dordrecht Marketing, samen met culturele partners, een plan ontwikkeld om dit te verbeteren. Een gezamenlijke campagne, Uit-kalender en de vernieuwde website [Cultuurindordrecht.nl](https://cultuurindordrecht.nl) maken hier deel van uit.

### Jongeren

Dankzij de landelijke Impuls Jongerencultuur zijn recent extra culturele activiteiten gestart. Dit zijn onder andere een breed, multidisciplinair jongerenfestival, een jongeren-netwerkorganisatie en een performance werkplaats in samenwerking met het jongerenwerk. Gezien het belang van passend aanbod voor jongeren, blijven we hierop inzetten.

#### ACTIEPUNTEN

- In overleg met organisaties uit de basisinfrastructuur (zie hoofdstuk 5) bepalen we hoe we de activiteiten zo goed mogelijk kunnen verdelen over doelgroepen en de stadsdelen. We geven daarbij prioriteit aan wijken waar veel mensen wonen die minder in aanraking komen met cultuur.
- We stimuleren culturele organisaties om de bewustwording over diversiteit en inclusie te vergroten.
- We laten tweejaarlijks onderzoek uitvoeren naar het publieksbereik.
- We stimuleren organisaties om samen te werken met de Dordtpas.
- Dordrecht Marketing & Partners voert samen met culturele organisaties het plan uit om het culturele aanbod beter te promoten.
- We gaan door met de inzet van cultuurverkenner waarmee we cultuurparticipatie en -educatie in de wijk bevorderen.
- We investeren extra in cultuurparticipatie van jongeren, onder andere dankzij de Impuls Jongerencultuur vanuit het rijk voor de periode 2022-2024.



## 3.2 Cultuureducatie op school

### Waarom cultuureducatie op school?

We vinden het belangrijk dat in het hele Dordtse onderwijs leerlingen in aanraking komen met kunst en cultuur: zowel in het (speciaal) primair onderwijs, voortgezet onderwijs als in het beroepsonderwijs. Cultuureducatie bevordert creatieve uitdaging, wakkert nieuwsgierigheid aan en draagt bij aan brede talentontwikkeling. Het kan het zelfvertrouwen vergroten door veel vaardigheden te ontdekken en te ontwikkelen.

Dit sluit aan op de Dordtse onderwijsvisie. Daarin is brede talentontwikkeling, naast 'taal en rekenen' en 'preventie en zorg', één van de drie speerpunten. Taal en rekenen en kunst en cultuur (denk aan beeldende vorming, drama, dans en muziek) kunnen elkaar versterken in het basisonderwijs.<sup>4</sup> Dit zien we bijvoorbeeld terug in het Dordts Leerprogramma. Dit programma richt zich op het bevorderen van gelijke kansen door verlengde leertijd. Leerlingen van basisscholen met hoge risico's op achterstanden krijgen extra onderwijstijd. De focus ligt hierbij op taal en rekenen, maar dit wordt verrijkt met onder andere cultuur.

### Rolverdeling en verantwoordelijkheden

Scholen hebben een eigen rol als het gaat om cultuureducatie, met financiering door het Rijk, maar de gemeente heeft een stimulerende en faciliterende rol hierin. De stichting Cultuureducatie (SCe) draagt zorg voor de uitvoering. De SCe is georganiseerd in drie labels: ToBe Cultuurcentrum, de Popcentrale en Samen Ontwikkelen door Cultuur (SOC).

### Dialooggestuurd

Het uitgangspunt blijft, net als in de cultuurnota 'De kracht van cultuur. Voor en door iedere Dordtenaar', dat het programma voor cultuureducatie dialooggestuurd tot stand moet komen, samen met culturele organisaties en de scholen. Om deze dialoog te bevorderen treedt SOC, een van de labels van SCe, op als onafhankelijke intermediair.

### Cultuur met Kwaliteit

Mede dankzij het landelijke programma Cultuureducatie met Kwaliteit (CmK) vergroten wij binnen het onderwijs de deelname aan cultuureducatie. Hiervoor ontvangt het SOC geld vanuit het Rijk, naast de reguliere gemeentelijke subsidie aan de SCe (matching).<sup>5</sup> De regeling biedt ruimte aan het primair onderwijs, voortgezet onderwijs en beroepsonderwijs. De huidige CmK-periode loopt van 2021-2024. Het wordt voortgezet in de periode 2025-2028. Qua vorm en inhoud zal de regeling vergelijkbaar zijn als in de vorige periode. De doelstellingen als kennis- en deskundigheidsbevordering, vakintegratie en de verbinding tussen binnen- en buitenschoolse educatie komen hierin terug. Een verschil is dat de nieuwe regeling extra focus legt op het bereiken van nieuwe doelgroepen in het kader van kansengelijkheid.

### Cultuurmenu, Cultuurpaspoort en 'LessonUp'

Een voorbeeld van cultuureducatie in het primair onderwijs, mede dankzij CmK, is het Cultuurmenu. Hierbinnen kunnen alle groepen in het basisonderwijs jaarlijks meedoen aan een gratis culturele activiteit, zoals een bezoek aan het museum of theater of een workshop op school. Zo krijgen alle kinderen de kans om kunst en cultuur te ervaren, actief en passief. Het in 2022 ontwikkelde Cultuurpaspoort is daar een mooie aanvulling op. Dit paspoort legt de verbinding met het vak burgerschapsvorming in het voortgezet onderwijs. We onderzoeken of dit het Cultuurmenu kan vervangen voor alle leerlingen in Dordrecht.



<sup>4</sup> Rapport 'Werken met verhalen: inspirerende combinaties van leesbevordering en cultuureducatie', Sardes, LKCA, Stichting Lezen en Schrijven.

<sup>5</sup> Op dit moment is de maximale bijdrage vanuit het Rijk € 0,79 per leerling, op voorwaarde dat gemeenten een gelijk bedrag matchen. Het maximale bedrag vanuit het Rijk voor 2025-2028 wordt € 0,85 per leerling.

Een andere ontwikkeling is het digitale cultuureducatieplatform ['LessonUp'](#). Hier doen zes culturele organisaties aan mee. Via dit digitale platform kunnen scholen binnen en buiten Dordrecht gebruikmaken van gratis kant-en-klare online lessen. De thema's van deze lessen sluiten aan bij het onderwijs op de basisscholen. De komende jaren wordt dit uitgebreid naar meer culturele organisaties en het voortgezet onderwijs.

#### **Voortgezet en beroepsonderwijs**

Het SOC organiseert ieder jaar de Cultuursafari en de ArtTechTour voor leerlingen uit het voortgezet onderwijs. Met deze activiteiten kunnen ze kennis maken met culturele organisaties in de stad en meer leren over het snijvlak van kunst en technologie. Als gemeente ondersteunen we dit.

Binnen het vmbo en mbo heeft cultuureducatie nog geen vaste plek binnen het curriculum, ook al zijn er wel scholen die cultuurprofielen aanbieden als specialisme. Hier liggen nog veel kansen. Samen met het onderwijs kijken we hoe we cultuureducatie hier beter kunnen integreren. Op dit moment zijn hier nog geen structurele afspraken over gemaakt.

Het Rijksprogramma School en Omgeving geeft kansen om, op de scholen met hoge risico's op achterstanden, na schooltijd een cultuuraanbod te organiseren. De Dordtse visie voor voortgezet onderwijs is in de maak. Deze gaat leiden tot concrete afspraken. Onder het speerpunt 'brede vaardigheden en interesses' wordt ook cultuureducatie opgenomen.

#### **ACTIEPUNTEN**

- We blijven deelnemen aan het landelijke programma Cultuur met Kwaliteit (CmK) met extra focus op het bevorderen van cultuureducatie binnen het v(mb)o, mbo en (v)so.
- We nemen cultuureducatie mee in de Dordtse visie voor het voortgezet onderwijs.
- We onderzoeken of het Cultuurpaspoort het Cultuurmenu kan vervangen.

### **3.3 Buitenschoolse cultuureducatie en actieve cultuurparticipatie**

#### **Brede talentontwikkeling jeugd**

Het na schooltijd actief deelnemen aan cultuur, met brede talentontwikkeling als voornaamste doel, noemen we buitenschoolse cultuureducatie. Dat bieden we aan via verschillende activiteiten, lessen, cursussen, workshops in het Energiehuis bij ToBe, maar ook in de wijken. Binnen de Dordtse Onderwijsvisie en het programma School en Omgeving is cultuur een belangrijk onderdeel. Kinderen moeten in zoveel mogelijk wijken actief kunnen meedoen aan diverse activiteiten. De wijkcoördinatoren organiseren dit per wijk. Zij kennen de wijk en de kinderen en kunnen eenvoudig andere partners uitnodigen om aan te haken in een gezamenlijk programma. Vanuit het programma Leefbaarheid en Veiligheid besteedt het focusgebied Dordt West ook aandacht aan het jonge kind. Bijvoorbeeld ouder-kind (leeftijd 0-4 jaar) activiteiten waar cultuur een onderdeel van is. Toppie Dordrecht organiseert activiteiten voor kinderen in de leeftijd van 0-12 jaar. Toppie ondersteunt de wijkcoördinatoren waar nodig, verzorgt de communicatie en organiseert samen met andere partijen seizoensdagen en andere activiteiten voor kinderen.

#### **Jongeren**

Buitenschoolse cultuureducatie bij ToBe subsidiëren we voor cursisten in de leeftijd tot 25 jaar. Zo stimuleren we ook jongeren, die nog studeren of net met hun eerste baan zijn begonnen, om deel te (blijven) nemen. Ook stimuleren we de samenwerking met en het gebruik van de Dordtpas, om de financiële drempel zoveel mogelijk te verlagen. De Popcentrale blijft een belangrijke plek waar jongeren hun muzikale talenten kunnen ontwikkelen en tonen. De oefenruimtes, opnamestudio's, het podium, activiteiten en de begeleiding bieden daarvoor de ruimte. Het nieuwe project Popcentrale On Wheels, een mobiele studio die de wijken in gaat, zal de brug slaan tussen de wijken en het Energiehuis.

#### **Amateurkunst**

Amateurkunst is een waardevol onderdeel van het culturele ecosysteem in Dordrecht. Amateurkunst draagt bij aan de sociale cohesie; niet alleen door het beoefenen, maar ook door het organiseren en als vrijwilliger actief te zijn binnen de Amateurkunstsector, bijvoorbeeld in het bestuur van de vereniging.



Uit het [OCD-onderzoek Behoeftte aan Cultuur](#) (2023) blijkt dat iets meer dan de helft van de Dordtenaren actief aan cultuur doet. Bijvoorbeeld aan fotografie, zingen, muziek maken, tekenen en schilderen. Ruim een derde hiervan doet dit in georganiseerd verband. Dat kan bij een amateurkunstvereniging zijn, tijdens een cursus of in informele groepen.

In Dordrecht hebben we een bloeiend amateurkunstveld met ongeveer 40 actieve verenigingen (zie de [Cultuurkaart](#)), in uiteenlopende disciplines, van muziek, zang, (volks)dans, theater, beeldende kunst, fotografie, media tot literatuur. Wel zien we een daling in het aantal inwoners dat in georganiseerd verband cultuur beoefent. Dit is niet een specifiek Dordtse trend, maar in lijn met landelijke ontwikkelingen. Zo bevestigt onder andere onderzoek van de Boekmanstichting.

Veel Dordtse amateurkunstverenigingen maken zich zorgen over een dalend aantal leden, maar ook over een tekort aan vrijwilligers, vergrijzing en in sommige gevallen gebrek aan een geschikte ruimte. Dit horen we vaak tijdens de bijeenkomsten van het Netwerk Amateurkunst, maar het zijn ook terugkerende thema's in de Toekomstscan Amateurkunst die het Kunstgebouw uitvoerde in Dordrecht. De verenigingen zijn in eerste instantie zelf verantwoordelijk voor zaken als betaalbare geschikte ruimte en voldoende vrijwilligers. Als gemeente pakken we, waar mogelijk en nodig, wel een ondersteunende en meedenkende rol.

Uit de Monitor Amateurkunst blijkt dat in meer stedelijke gebieden, naast amateurkunst binnen verenigingen, veel beoefenaars actief zijn in informele groepen. Ook voor deze vorm van amateurkunstbeoefening neemt de gemeente een ondersteunende en meedenkende rol in. De cultuurverbinders zetten zich er ook voor in door (groepen) inwoners en organisaties met elkaar in contact te brengen en bijvoorbeeld samen ruimte te zoeken.

Vanuit het Netwerk Amateurkunst is het succesvolle festival Cultuur op de Hoek ontstaan. Bij dit festival laten amateurkunstverenigingen zich zien en horen om zo meer aandacht te geven aan de amateurkunst in de stad. Het is ook een mooi promotiemiddel voor de verenigingen om nieuwe leden te werven.

## ACTIEPUNTEN

- Het faciliteren van de rol van cultuur in een integrale invulling van het Programma School en Omgeving voor het primair onderwijs.
- Het voortzetten van het Netwerk Amateurkunst voor kennisdeling en stimulering van de samenwerking onderling.
- Het continueren van het festival Cultuur op de Hoek
- Het continueren van de subsidieregeling Amateurkunst, waar amateurkunstverenigingen en -stichtingen één keer per jaar gebruik van kunnen maken voor een presentatieactiviteit. We onderzoeken waar we de regeling kunnen verbeteren. Zo werkt de regel dat er per jaar maar één keer aangevraagd kan worden voor grotere verenigingen met bijvoorbeeld meerdere orkesten belemmerend.
- Samen met Dordrecht Marketing & Partners en Dordt Sport verbeteren van promotie en communicatie van het aanbod buitenschoolse cultuureducatie en actieve cultuurbeoefening.
- Voor informele vormen van amateurkunstbeoefening neemt de gemeente een ondersteunende en meedenkende rol in.



### 3.4 Kunst, cultuur, sociaal domein en gezondheid

#### Positieve bijdrage

Het actief of passief beleven van kunst en cultuur heeft een positief effect op ons algehele welbevinden, zo blijkt uit divers internationaal onderzoek.<sup>6</sup> Cultuur is een goed middel om maatschappelijke doelen te bereiken, zoals het vergroten van kansengelijkheid, het verminderen van eenzaamheid, het bevorderen van mentale gezondheid en het stimuleren van ontmoeting. Dit kan bijvoorbeeld door te zingen in een koor, deel te nemen aan een schilderworkshop, samen naar kunst te kijken, of door als vrijwilliger actief te zijn bij een culturele organisatie. We vinden het belangrijk dat iedereen, ook mensen in een kwetsbare situatie, kunst en cultuur kan beleven.

In Dordrecht zijn al mooie voorbeelden van de wisselwerking tussen kunst, cultuur en positieve gezondheid, zoals de [Bachkliniek](#), [Gouden Dans](#), [de inloop Kunst en Cultuur voor ouderen](#) met beginnende dementie en [Kunst op de Koffie](#). Culturele organisaties werken binnen deze projecten samen met zorg- en welzijnsorganisaties. Ook de bibliotheek verbindt kunst, cultuur en het sociaal domein. De bibliotheek zet zich onder andere in voor het bestrijden en voorkomen van laaggeletterdheid, hulp bij digitale vaardigheden, ontmoetingen en het toegankelijk maken van literatuur, kunst en cultuur.

De wisselwerking tussen kunst, cultuur en het sociaal domein gaan we de komende periode extra versterken. We willen culturele partijen en experts op het gebied van (positieve) gezondheid samen laten zoeken naar nieuwe interventies. Zij kunnen deze samen ontwikkelen en organiseren. De cultuurmakelaar en cultuurverbinders stimuleren hen daarbij.

#### Sociaal makelaar

Voor de sociaal makelaars zien we een rol in het bevorderen van deelname aan cultuur als preventief middel of 'medicijn' door mensen die hier niet vanzelfsprekend mee in aanraking komen. Zij zijn in de wijken actief en kunnen het aanbod onder de aandacht brengen. Ze kunnen mensen helpen bij het kiezen uit het brede aanbod van sport- en welzijnsactiviteiten én kunst en cultuur.

#### ACTIEPUNTEN

- We stimuleren culturele organisaties om na te denken over hoe zij vanuit cultuur effectief kunnen bijdragen aan positieve gezondheid, bijvoorbeeld door een expert op dit gebied uit te nodigen binnen het Cultureel Platform.
- We stimuleren sociale partners, in navolging van de Integrale visie sociaal domein, om meer samen te werken met culturele organisaties en culturele interventies in te zetten met hulp van de sociaal makelaar.
- Aanvragen voor culturele activiteiten die primair een maatschappelijk doel dienen zoals opgenomen in de subsidieregeling Jeugd en Wet maatschappelijke ondersteuning (Wmo) laten we onder deze regeling vallen. We promoten deze regeling actief bij culturele organisaties.

<sup>6</sup> Fancourt, Daisy & Finn, Saoirse. (2019). What is the evidence on the role of the arts in improving health and well-being? A scoping review. World Health Organization. Regional Office for Europe. CultureForHealth, Culture's contribution to health and well-being: a report on evidence and policy recommendations for Europe.



# H4





## 4 Vergroten aantrekkelijkheid en levendigheid van de stad

De aantrekkelijkheid en levendigheid van de stad hebben grote invloed op het vestigingsklimaat voor inwoners en bedrijven, de tevredenheid van inwoners en het toerisme. Cultuur speelt hierin een belangrijke rol, en het draagt bij aan de bekendheid en economische groei van Dordrecht. Onze musea en erfgoed zijn uniek. Culturele activiteiten en evenementen versterken het DNA en daarmee ons imago. De succesvolle Cuyp-tentoonstelling is hier een mooi voorbeeld van.

Vanuit de ambitie uit de Agenda Dordrecht 2030 om meer inwoners én bezoekers aan de stad te binden, is het van belang om te blijven investeren in de culturele programmering. Kunst en cultuur dragen bij aan de aantrekkelijkheid en levendigheid van een stad en spelen een rol bij de vestigingskeuze van mensen en bedrijven. Bezoekers van buiten de stad zijn ook nodig voor een gezonde exploitatie. Een groeiende stad is daarvoor onmisbaar. De ontwikkeling van de stad versterkt het culturele aanbod en omgekeerd.

### ONZE AMBITIES VOOR 2030

- Dordrecht stijgt op de woonaantrekkelijkheidsindex van de Atlas voor Gemeenten. De scores op gebied van het culturele aanbod leveren daar een significante bijdrage aan.
- Het culturele karakter van Dordrecht is goed zichtbaar in de stad en versterkt daarmee het DNA van de stad.
- Dordtenaren waarderen het culturele aanbod met een 8 of hoger.
- Het aantal bezoekers aan de stad neemt toe.

### 4.1 Aantrekkelijke culturele voorzieningen

#### Woonantrekkelijkheid

Dordrecht staat op de 17<sup>e</sup> plek van 50 grootste gemeenten in de woonaantrekkelijkheidsindex van de Atlas voor Gemeenten 2023<sup>7</sup>. Dit komt mede door een goede

waardering van het culturele aanbod. Niet alle aspecten van het culturele aanbod worden hierin gemeten. In deze meting staat Dordrecht op het gebied van toneel- en popcultuur op plek 11. Op klassieke muziek (plek 24) en dance (plek 21) scoren we lager, maar nog steeds boven het gemiddelde. Daarnaast bleek uit eerder onderzoek van de Atlas voor Gemeenten dat Dordrecht hoog scoorde op erfgoed en beeldende kunst ten opzichte van andere gemeenten.

#### Waardering cultureel aanbod

Dordtenaren zijn positief over het aanbod en de culturele voorzieningen. Het cultuuraanbod krijgt gemiddeld een 7,6<sup>8</sup>. De aantrekkelijkheid van culturele voorzieningen verschilt per doelgroep. Musea trekken bijvoorbeeld veel bezoekers van buiten Dordrecht en zijn daardoor belangrijk voor het toerisme. Dordtse voorzieningen zoals musea, bioscopen en de schouwburg, zijn ook van belang voor inwoners uit de rest van de Drechtsteden. Voor het behoud van doelgroepen en het aantrekken van nieuwe is gerichte programmering van belang. In paragraaf 3.1 gaven we al aan hoe belangrijk het is om op bepaalde doelgroepen meer in te zetten.

#### Investeren in 'stenen'?

In de afgelopen decennia is veel geïnvesteerd in cultureel vastgoed, bijvoorbeeld door de renovatie van het Dordrechts Museum, Schouwburg Kunstmin en de realisatie van het Onderwijsmuseum en het Energiehuis. Uitgangspunt blijft, in navolging van de vorige nota, dat we niet in extra 'stenen' investeren, maar in programmering. Uitbreiding van het aantal culturele voorzieningen lijkt niet nodig en is ook niet wenselijk. gezien de financiële uitdagingen om de sector toekomstbestendig te houden (zie ook [hoofdstuk 5](#)). Wel willen we locaties zoals Energiehuis, gemeentelijke ateliers, buurtcentra, sportaccommodaties en de Munt 5 optimaler benutten. We streven hierbij naar meer multifunctioneel gebruik.

<sup>7</sup> De woonaantrekkelijkheidsindex laat zien hoe aantrekkelijk een gemeente gevonden wordt om in te wonen. Ook de score van het culturele aanbod wordt hierin meegewogen. Wel is het goed om ons te realiseren dat de plek op deze index afhankelijk is van meerdere indicatoren. Ook wordt het model door de jaren heen herijkt en worden er indicatoren toegevoegd, waardoor de vergelijking tussen scores uit diverse jaren enige nuance behoeft.

<sup>8</sup> Onderzoek Behoeftte aan cultuur, OCD' (2023)

## Energiehuis

Het Energiehuis is een belangrijke plek voor podiumkunsten en cultuureducatie. Hier zijn diverse grotere en kleinere culturele organisaties gehuisvest. De drie grote 'bewoners' zijn Kunstmin, Stichting Cultuureducatie (SCe) en Bibelot. In 2020 heeft er een evaluatie plaatsgevonden over het Energiehuis. Uit deze [evaluatie \(zie RIS 2021-0047669\)](#) blijkt dat de synergie tussen de organisaties gegroeid is; partijen weten elkaar én partners in de stad beter te vinden en naast de voorgenomen gezamenlijke activiteiten leidt dit ook tot nieuwe, spontane, samenwerkingsprojecten tussen Energiehuis-partners onderling en met anderen in de stad. Tegelijkertijd staat het gebruik en de exploitatie van het gebouw onder druk. Er is op korte termijn aandacht nodig voor bouwkundige verbeteringen, de verduurzaming van de energievoorziening, het gebruik van het gebouw en de invulling van de horeca. Ook is een betere verbinding nodig met de omgeving (via de gebiedsontwikkeling Wantij-west). In de loop van 2024 worden hier, in nauw overleg met de verschillende gebruikers, voorstellen voor ontwikkeld.

## Economische spin-off

De economische spin-off van investeringen in cultuur kan resulteren in hogere woningwaarden, hogere bestedingen van bezoekers van buiten de stad, een toename van private investeringen als gevolg van een verbeterd vestigingsklimaat en meer werkgelegenheid.

### ACTIEPUNTEN

- Verdere versterking Energiehuis.
- We stimuleren multifunctioneel gebruik in samenwerking met het Vastgoedbedrijf van de gemeente Dordrecht en culturele organisaties.

## 4.2 Bijdrage aan gebiedsontwikkeling

### Cultuur als middel

Creatieve ondernemers en culturele makers dragen bij aan een bloeiend klimaat van innovatie en experiment. Zij kunnen de leefbaarheid en aantrekkelijkheid van de stad vergroten. Placemaking, het gericht inzetten van cultuur als middel in gebiedsontwikkeling, kan menselijke interactie, economische uitwisseling, culturele identiteit en welzijn

faciliteren. Een paar mooie Dordtse voorbeelden zijn de brugwachtershuisjes, ETALAGE, ART, Street-art festival Meeting of Styles en de kunstroute Geel, Groen, Staart. Dit zijn allemaal culturele projecten die zijn uitgevoerd in opdracht van gebieds- en projectontwikkelaars. Tegelijkertijd draagt placemaking ook bij aan een vitaal makersklimaat en biedt het voor de culturele sector een nieuwe afzetmarkt. Het vergroot de bekendheid van makers en instellingen en versterkt hun relatie met huidige en toekomstige inwoners. We vinden het daarom belangrijk om ruimte te bieden aan innovatie en experiment. Dit kan in de vorm van tijdelijke projecten die in opdracht van de gemeente, vastgoedontwikkelaars, pandeigenaren, ondernemersverenigingen of buurtinstanties worden uitgevoerd.

### Focus ontwikkelingen rondom Wantij-west en Stadsas

We koppelen cultuur actief aan de ontwikkelingen rondom Wantij-west en [Stadsas](#). Het doel van het [ontwikkelplan Wantij-west](#) is om het te ontwikkelen tot de meeste groene en aantrekkelijke binnenhaven van Dordrecht. Culturele activiteiten en evenementen kunnen een belangrijke rol spelen in de verbinding die nodig is om de levendigheid en de aantrekkingskracht van het gebied te versterken. We denken bijvoorbeeld aan een watertheater of het toevoegen van verrassende kunstobjecten in de openbare ruimte. We zien Wantij-west als een schakel tussen de binnenstad en de Biesbosch. Om deze verbinding te versterken kan het creëren van een creatieve as interessant zijn: een zichtbare culturele zone die de binnenstad via Schouwburg Kunstmin verbindt met het Energiehuis, Kinopolis en eventueel de Biesboschhal. We denken bijvoorbeeld aan investeringen in de uitstraling en beleving van het gebied met kunst in de openbare ruimte. Ook bij de ontwikkeling van Stadsas Dordrecht zien we een rol voor cultuur in het aantrekkelijker en levendiger maken van de gebieden. We onderzoeken bij beide gebiedsontwikkelingen hoe cultuur hier een versterkende rol in kan spelen.

### ACTIEPUNTEN

- We zetten cultuur in bij de ontwikkelingen rondom Wantij-west en de Dordtse Stadsas.
- We maken een plan voor het creëren van een creatieve as die de binnenstad via Schouwburg Kunstmin verbindt met Wantij-West.

### 4.3 Kunst in de openbare ruimte

#### Waarde van kunst in de openbare ruimte

Kunst in de openbare ruimte verrijkt en verfraait de stad, draagt bij aan de identiteit van Dordrecht en biedt een laagdrempelige manier voor inwoners en bezoekers om kunst te ervaren. Veel kunstwerken zijn, ook in het verleden, tot stand gekomen vanuit maatschappelijke betrokkenheid. Mensen hebben behoefte aan het verrijken van hun buurt, het delen van (veranderende) denkbeelden, invalshoeken en ideeën door kunst. Het kan verhalen uit de stad verbeelden. We vinden het daarom belangrijk om de komende periode meer aandacht te besteden aan kunst in de openbare ruimte.



#### Verbeterpunten

We hebben al veel kunst in onze stad, zoals beelden, herdenkingsmonumenten en muurschilderingen. Deze zijn soms vanuit particulier initiatief of in opdracht van de gemeente gerealiseerd. De informatie voor inwoners en bezoekers over deze kunstwerken kan beter. De inventarisatie van de collectie is daar een goede basis voor. We vinden het belangrijk om nader beleid op te stellen voor kunst in de openbare ruimte en de financiering ervan. Met daarbij een plan voor vervanging, vernieuwing en uitbreiding van de collectie. We maken daarbij gebruik van ervaringen in andere gemeenten en houden rekening met actuele regelgeving ten aanzien van financiering.

#### Uitgangspunten

- Spreiding van kunst in de openbare ruimte over de stad en wijken.
- Per gebiedsontwikkeling verkenning van de mogelijkheden om de kwaliteit van de openbare ruimte te bevorderen door middel van kunst. Dit in samenspraak met inwoners, kunstenaars en andere belanghebbenden.
- Focus op kunstwerken die betekenisvol zijn voor de context waarin ze zijn gesitueerd, die aansluiten bij de identiteit van de stad en de kwaliteit en beleving van de openbare ruimte verbeteren.
- Ondersteuning van initiatieven uit de stad die aansluiten bij de identiteit van de stad, de kwaliteit en beleving van de openbare ruimte verbeteren en waarvan minimaal 50% van de kosten door de initiatiefnemer worden gefinancierd.
- We borgen het beheer en onderhoud van kunst in de openbare ruimte.
- We besteden bij gebiedsontwikkelingen 1% van de investeringen in de openbare ruimte aan kunst in de openbare ruimte.

#### ✓ ACTIEPUNTEN

- We stellen nader beleid op voor kunst in de openbare ruimte en de financiering ervan met daarbij een plan voor vervanging, vernieuwing en uitbreiding van de collectie.
- De bestaande collectie kunstwerken in de openbare ruimte geven we meer bekendheid, onder andere via de website van het Dordrechts Museum.



## 4.4 Versterken Dordts imago

### Culturele evenementen

Zoals eerder genoemd verwijzen we voor het beleid omtrent evenementen naar de nieuwe visienota Evenementen, die verder wordt uitgewerkt in nieuw evenementen-beleid. Wel willen we, in het kader van de aantrekkelijkheid en levendigheid van de stad, toch kort culturele evenementen benoemen. Zij leveren hier een belangrijke bijdrage aan. Ze kunnen beeldbepalend zijn voor de stad. Vooral als ze aansluiten bij de kern van onze identiteit en het imago van Dordrecht versterken als ‘stad met een verleden, maar ook met een toekomst: historie en ambitie’. Een mooi voorbeeld is Dordt in Cello en het Bachfestival, waar klassieke en elektronische muziek, dans en erfgoed elkaar vinden en vernieuwende composities ontstaan. Andere typische Dordtse evenementen zoals Big Rivers en Wantijpop zijn laagdrempelig en spreken een breed publiek aan.

### Vervolg mijlpalen

De afgelopen jaren hebben we belangrijke historische Dordtse mijlpalen gevierd, zoals de Dordtse synode, 800 jaar stad en de St. Elisabethsvloed. De stadsopera Maria Keizerin van Dordrecht is een voorbeeld van een van de vele bijzondere evenementen en projecten rondom 800 jaar stad. De samenwerking binnen de culturele sector heeft hiermee een impuls gekregen. En deze evenementen versterkten het imago van de stad, ook landelijk. Verleden en heden werden verbonden, waarbij het accent op het verleden lag. In 2025 staan we stil bij de geboorte van Johan de Witt, 400 jaar geleden. We leggen de focus hierbij meer op het heden en de toekomst, onder andere door het te verbinden aan hedendaagse thema's zoals burgerschap en democratie. Deze accentverschuiving is ook te zien bij ‘Voor de vloed’, het thema-evenement dat in 2023 voor het eerst plaatsvond en dat we de komende jaren verder ontwikkelen. De focus bij dit evenement ligt op waterveiligheid en klimaatverandering.

### Bijzondere makers

Dordrecht kent een aantal bijzondere makers die bijdragen aan het culturele DNA van de stad: de stadsdichter, stadskunstenaar, stadsorganist en stadsbeiaardier. Zij brengen kunst op een toegankelijke manier voor het voetlicht en ondersteunen het imago van Dordrecht als cultuurstad. We moedigen daarbij onderlinge kruisbestuiving en verbinding met het sociaal domein en gebiedsontwikkeling aan, waarbij de cultuurmakelaar en het Beeldend Kunst Loket een ondersteunende rol hebben.

### ACTIEPUNTEN

- Bij grote DNA versterkende thema-evenementen verschuiven we de focus van verleden naar heden en toekomst.
- We continueren het concept van bijzondere makers in de stad: de stadsdichter, stadskunstenaar, stadsorganist en stadsbeiaardier versterken het culturele DNA van de stad.







# H5





## 5 Toekomstbestendige cultuursector

Een sterke, toekomstbestendig culturele sector vormt een stevige basis voor (nieuwe) culturele activiteiten en draagt bij aan maatschappelijke opgaven van de stad. Dit is daarom een belangrijke voorwaarde voor het behalen van de eerdergenoemde ambities.

In de eerdere hoofdstukken noemden we veel kansen voor de culturele sector. Tegelijkertijd zijn er ook uitdagingen. De coronapandemie en de huidige economische ontwikkelingen hebben veel invloed gehad. Ze stellen de sector ook de komende jaren nog voor onzekerheden en uitdagingen. Kostenstijgingen, publiek dat bij sommige culturele instellingen (nog) niet volledig is teruggekeerd, krapte op de arbeidsmarkt, weinig ruimte voor nieuwe, talentvolle makers en de sterke afhankelijkheid van vrijwilligers zijn daar voorbeelden van. Overigens is dit een landelijke trend. De Dordtse situatie is niet uniek. Deze uitdagingen vereisen een culturele sector die klaar is voor de toekomst. Wat dat inhoudt, beschrijven we in dit hoofdstuk.

### ONZE AMBITIES VOOR 2030

- De bloeiende culturele sector met een divers aanbod aan culturele instellingen dat we nu kennen, houden we op niveau.
- De sector omvat een breed scala aan culturele organisaties en vrije makers die samenwerken.
- Een stabiele en financieel gezonde basis.
- De sector moet duurzaam zijn.
- De sector is wendbaar en weerbaar: in staat zichzelf te vernieuwen door middel van ontwikkeling en innovatie.

### 5.1 Een stevige basis

#### Dordtse basisinfrastructuur

Een toekomstbestendige sector bestaat uit een stevige culturele basisinfrastructuur, de ruggengraat, met daarnaast een breed veld van kleinere organisaties en vrije makers. Deze organisaties vormen in de basisinfrastructuur samen de kern van het cultureel ecosysteem. Ze zijn in staat om gezamenlijk alle Dordtenaren te bereiken.

Binnen de basisinfrastructuur maken we onderscheid in:

- Kerninstellingen: grotere organisaties die een breed aanbod hebben voor een breed publiek en stevig geworteld zijn in Dordrecht.
- Specifieke organisaties: kleinere organisaties met een aanvullende functie in het culturele ecosysteem. en die bijdragen aan de diversiteit van het Dordtse culturele aanbod.



De samenstelling van de Dordtse culturele basisinfrastructuur blijft komende jaren gelijk aan die uit de vorige nota. De samenstelling en indeling zien er als volgt uit:

Dordtse basisinfrastructuur	
Kerninstellingen	Specifieke organisaties
<ul style="list-style-type: none"> <li>• Dordrechts Museum <sup>9</sup></li> <li>• Kunstmin</li> <li>• SCe (ToBe, SOC en Popcentrale)</li> <li>• Bibelot</li> </ul>	<ul style="list-style-type: none"> <li>• Nationaal Onderwijsmuseum</li> <li>• DOOR</li> <li>• Pictura</li> <li>• Muziektheater Hollands Diep</li> <li>• Museum 40 – 45</li> <li>• Stichting Torenmuziek</li> <li>• Muziekpodium DJS</li> <li>• Bachfestival</li> </ul>

De samenstelling is compleet en divers genoeg en een goede basis voor verdere bloei en vernieuwing van het culturele ecosysteem. Ze bestaat uit diverse podia en musea/presentatie-instellingen, een brede organisatie voor cultuureducatie, een muziektheatergezelschap dat verbinding legt met amateurkunst en wijken, een culturele broedplaats, activiteiten van de stadsbeiaardier en een cultureel festival dat goed past bij versterken profilering DNA van Dordrecht. Deze organisaties bedienen samen een breed en divers publiek van zowel Dordtse inwoners als bezoekers en toeristen.

In aanloop naar de periode 2029-2032 evalueren we de samenstelling opnieuw. We sluiten daarmee aan de periode van landelijke regelingen voor meerjarensubsidies. We kijken dan waar aanpassing nodig is ter verbreding van het bereik van doelgroepen en versterking van het cultureel ecosysteem. Het vergt een zorgvuldige voorbereiding voor de gemeente en organisaties en daarom nemen daar voldoende tijd voor. We richten een open en transparant proces in, waarbij alle Dordtse culturele organisaties die voldoen aan de voorwaarden (zie bijlage 5 'Subsidiesystematiek') en passen binnen het beleid kans maken om toegevoegd te worden aan de Dordtse basisinfrastructuur.

Het is belangrijk dat de basisinfrastructuur stabiel en financieel gezond is. De organisaties in de basisinfrastructuur ontvangen daarom structureel financiële onder-

steuning in de vorm van subsidie of maken deel uit van de gemeentelijke organisatie (Dordrechts Museum). Naast de gemeentelijke financiering, verwachten we van de organisaties in de basisinfrastructuur dat ze zich blijven inzetten voor het vergroten van hun inkomsten om meer te kunnen bereiken. Deze inkomsten komen bijvoorbeeld uit (kaart)verkoop, contributies, donaties en fondsen.

#### Meerjarige subsidiesystematiek

De basisinfrastructuur willen we verstevigen door vanaf 2025 te gaan werken met een nieuwe meerjarige subsidiesystematiek. Daarmee spreken we onze waardering en vertrouwen uit richting culturele organisaties en geven we hen meer financiële zekerheid. In [bijlage 5](#) staat een aantal voorlopige uitgangspunten voor deze systematiek. De komende tijd werken we deze verder uit.

#### Rol en verantwoordelijkheid basisinfrastructuur

In de meerjarenafspraken leggen we onder andere de verwachtingen over de rol van de organisaties in de culturele basisinfrastructuur vast. Deze organisaties krijgen de opdracht om nieuwe samenwerkingsverbanden aan te gaan, ruimte te bieden voor experiment van bijvoorbeeld kleine, onafhankelijke makers, in te zetten op talentontwikkeling en op het bereiken van nieuwe doelgroepen aan de hand van het Culturele Doelgroepenmodel. De kerninstellingen krijgen een nadrukkelijker taak in het ondersteunen van de kleinere organisaties en vrije makers. Dit kan alle partijen versterken, vernieuwing bevorderen en draagt bij aan een goed makersklimaat (zie ook 5.5. 'Vitaal Makersklimaat'). Het meer beschikbaar stellen van ruimte en podia door de kerninstellingen is een wens van kleinere organisaties en vrije makers. We streven hierbij naar een passend gebruik van beschikbare ruimtes en spreiding van activiteiten over de stad. Zo hoort bij een kleinere voorstelling een ander podium dan bij een concert voor een groot publiek.

#### Overige organisaties en zelfstandige makers

Culturele organisaties die niet onder de Dordtse basisinfrastructuur vallen, zoals Kunstkerk, Weeshuistheater, Dordts Patriciërshuis en zelfstandige makers, kunnen gebruik maken van incidentele subsidies. Deze bieden mogelijkheden voor het ontwikkelen van nieuwe activiteiten. De subsidieregelingen hiervoor evalueren we. Om deze organisaties en makers zo goed mogelijk te ondersteunen en stimuleren, passen we ze aan waar nodig. Een overzicht van deze subsidiemogelijkheden is te vinden in [bijlage 5 'Subsidiesystematiek'](#).

<sup>9</sup> Inclusief Huis van Gijn, Hof van Nederland en Regionaal Archief

## Drie culturele codes

De Fair Practice Code, Governance Code cultuur en de Code Diversiteit & Inclusie spelen een steeds belangrijkere rol binnen de culturele sector. Deze codes zijn erop gericht om culturele organisaties te ondersteunen bij het professionaliseren van hun organisatie en hun maatschappelijke impact te vergroten. Veel (rijks)fondsen en de rijksoverheid stellen deze codes verplicht voor hun aanvragers. In Dordrecht vinden we het belangrijk dat de culturele organisaties, die een structurele subsidie ontvangen, aangeven in hun aanvraag hoe zij invulling geven aan de codes. De instellingen in de basisinfrastructuur werken de afgelopen jaren al aan toepassing van deze codes. We stellen het onderschrijven van de codes vanaf 2025 verplicht. We vragen organisaties om zowel in hun aanvraag als verantwoording te reflecteren op het toepassen van de codes. We stellen indien nodig gezamenlijk een tijdspad op om binnen afzienbare tijd te voldoen aan de codes en in voorkomende gevallen heeft het college de mogelijkheid om een uitzondering te maken. We accepteren de consequentie dat het binnen de huidige financiële mogelijkheden ten koste zal gaan van het aantal culturele activiteiten. Ook blijven we organisaties wijzen op externe financieringsbronnen zoals het Nationaal Podium Plan.

### ACTIEPUNTEN

- We maken meerjarenafspraken met de organisaties uit de basisinfrastructuur.
- We evalueren de subsidieregelingen Evenementen, Amateurkunst, Culturele Initiatieven, Producties en Beeldende Kunst&Vormgevers. We onderzoeken daarbij of we deze kunnen omvormen tot een brede makersregeling. We starten een pilot waarbij aanvragers hun plannen kunnen pitchen voor de adviescommissie. Dit met als doel om de drempel voor het aanvragen van subsidie te verlagen.

**De Fair Practice Code** is een gedragscode voor ondernemen en werken in kunst, cultuur en creatieve industrie. Deze code zorgt voor versteviging van de economische positie van de cultuursector en van makers. De Fair Practice Code is een belangrijke waarborg dat de sector haar medewerkers en zzp'ers eerlijk betaalt.

**De Governance Code Cultuur** biedt een normatief kader voor goed bestuur en toezicht in culturele organisaties. Governance gaat over het besturen en de continuïteit van organisaties. Daarnaast speelt governance een belangrijke rol in het vertrouwen en de legitimiteit die de organisaties in de buitenwereld genieten.

**De Code Diversiteit & Inclusie** is een gedragscode van, voor en door de Nederlandse culturele en creatieve sector over diversiteit en inclusie. De code is een instrument van zelfregulering. Het doel van de code is dat de culturele en creatieve sector de brede diversiteit van de Nederlandse samenleving representeert. Een basisvereiste is dat de sector gelijkwaardig toegankelijk is voor iedereen: als maker, producent, werkende en publiek.



## 5.2 Duurzaamheid

### Cultuur en duurzaamheid

We vinden het belangrijk om in ons cultuurbeleid aandacht te besteden aan duurzaamheid. Zoals de Raad voor Cultuur al constateerde, is de culturele sector nog lang niet klimaatneutraal en circulair. Bij subsidieaanvragen is duurzaamheid één van de criteria binnen onze regeling Amateurkunst, Evenementen en Culturele Initiatieven. Dit geldt ook voor de culturele organisaties in de Dordtse basisinfrastructuur. Goede voorbeelden zijn er overigens al. Schouwburg Kunstmin heeft al enkele jaren het gouden Green Key milieukeurmerk. Bibelot is sinds 2020 aansloten bij het convenant Green Stages en wil een afvalarm poppodium worden.

Algemene duurzaamheidsmaatregelen, zoals de beoogde [zero-emissie zone \(ZE-zone\)](#) vanaf 2026 in de binnenstad, hebben ook impact op de culturele sector.

Verder is cultuur een middel om duurzaamheid onder de aandacht te brengen. De culturele sector kan bijdragen aan het zichtbaar maken van de klimaatproblematiek. Een mooi voorbeeld is 'Voor de vloed', dat in 2023 als pilot plaatsvond. Tijdens dit festival werd op een ludieke manier aandacht gevraagd voor klimaatverandering en waterveiligheid. Het festival krijgt een vervolg als onderdeel van de thema-evenementen ter versterking van het Dordtse DNA (zie paragraaf 4.4).

### Verduurzamen vastgoed

We hebben de ambitie dat in 2040 al het maatschappelijk vastgoed van de gemeente CO2-neutraal is. Dit betreft ook de gemeentelijke panden, vaak monumenten, waar cultuurorganisaties of ateliers in zitten. De afdeling Vastgoed inventariseert welke maatregelen nodig zijn om, stap voor stap, aan deze eis te voldoen. Sommige culturele instellingen zijn gevestigd in mooie historische gebouwen waar de gemeente tussen 2010 en 2015 fors in heeft geïnvesteerd. Zij huren deze gebouwen van de gemeente. Een deel hiervan is niet energiezuinig en kent klimaatproblemen. Dit zijn onder andere Kunstmin, Energiehuis, Pictura en het Dordrechts Museum. De komende periode willen we deze verduurzamen om de toekomstbestendigheid van deze gebouwen te vergroten.



### ACTIEPUNTEN

- Duurzaamheid nemen we op in de meerjarige subsidieafspraken met de instellingen in de Dordtse culturele basisinfrastructuur.
- We verduurzamen gemeentelijk maatschappelijk vastgoed waar culturele instellingen in gevestigd zijn.
- We doen een nulmeting naar de impact van de cultuursector op het klimaat. Met de uitkomst van deze meting maken we, samen met culturele partners (bijvoorbeeld het Cultureel Platform), een plan van aanpak. Onderwerpen voor de nulmeting zijn: energieverbruik, materiaalgebruik, afval, vervoer, catering, water, etc.

## 5.3 Innovatiekracht en ondernemerschap

Een toekomstbestendige culturele sector is wendbaar. Dit betekent dat organisaties in kunnen spelen op ontwikkelingen. Dat vraagt om innovatiekracht en ondernemerschap. Onderlinge samenwerking en vernieuwingen binnen organisaties dragen hieraan bij.

De afgelopen jaren hebben we, met coronamiddelen van het rijk, de sector een impuls kunnen geven om hierin te investeren. Veel organisaties hebben hier gebruik van gemaakt. Zij hebben de toekomstbestendigheid van hun organisatie vergroot door te investeren in vernieuwing van inventaris, communicatie of door organisatie- of financieel advies in te winnen.

De sector kan ook toekomstbestendiger worden door meer middelen, uit andere bronnen dan gemeentelijke subsidies, aan te boren. Dat vergroot de mogelijkheden voor culturele activiteiten en versterkt de basis. Cultuur wordt in Dordrecht ondersteund door vele cultuur minnende en betrokken inwoners en bedrijven. Zij zorgen voor vrijwillige inzet, giften en andere vormen van steun. Veel culturele organisaties en creatieve makers (waaronder zzp'ers) zijn de afgelopen jaren al actiever geworden in het benutten daarvan. We zijn ook gestart met een samenwerking met het crowdfundingplatform Voordekunst om dit te ondersteunen. Meerdere organisaties zoals Dordrechts Museum, Kunstmin en Kunstkerk zijn al succesvol in het werven van giften. Toch willen we onderzoeken hoe we culturele instellingen kunnen prikkelen om de wisselwerking met het bedrijfsleven meer op te zoeken. Een idee om te verkennen is in hoeverre bedrijven, culturele instellingen en kunstenaars samen een maatschappelijk vraagstuk aan kunnen pakken.

#### ACTIEPUNTEN

- We onderzoeken hoe we culturele instellingen kunnen prikkelen om de wisselwerking met het bedrijfsleven meer op te zoeken.
- We continueren de samenwerking met Voordekunst.

## 5.4 Samenwerking

Samenwerking helpt de sector stevig en toekomstbestendig te maken. Samenwerking en verbinding binnen de sector en daarbuiten is cruciaal voor het succes, vernieuwing en innovatie binnen de totale sector. Dat is onderdeel van een goed werkend ecosysteem. Daarom zetten we de komende periode in op het bevorderen van de onderlinge samenwerking: tussen de professionele culturele instellingen, individuele makers, amateurkunstverenigingen, gemeente, maar ook met het onderwijs en organisaties uit het sociaal domein.

### Netwerken

Het Cultureel Platform is in 2021 opgericht met als doel om onderlinge samen-

werking tussen professionele culturele organisaties en de gemeente te versterken, informatie uit te wisselen en om nieuwe initiatieven te ontwikkelen. Bij het maken van deze nota hebben we het Cultureel Platform, als belangrijkste stakeholder, gevraagd om inhoudelijke input en advies. In de nieuwe periode willen we met het Cultureel Platform doorgaan. Het biedt kansen om kennis- en informatiedeling op een aantal thema's uit deze nota te stimuleren. Samen met de culturele organisaties stellen we de vorm en inhoud van het platform, waar nodig, bij. Verder stimuleren we samenwerkingen tussen het platform en andere netwerkorganisaties, zowel binnen de culturele sector als daarbuiten. Waar het Cultureel Platform bedoeld is voor professionele culturele organisaties, is het Netwerk Amateurkunst in 2020 opgericht om de onderlinge samenwerking tussen amateurkunstverenigingen en de gemeente te bevorderen. Ook dit netwerk zetten we voort. ([zie ook hoofdstuk 2](#))

De connectie tussen beide netwerken kan voor kruisbestuiving zorgen tussen professionele culturele organisaties en amateurkunstorganisaties. De komende tijd willen we hier aandacht aan geven.

Ook individuele makers hebben mogelijkheden om elkaar te ontmoeten en kennis te delen. Een open netwerk kan leiden tot interessante kruisbestuivingen, multidisciplinaire initiatieven en een aantrekkelijk makersklimaat. Voorbeelden van netwerken zijn de maandelijkse Dordtse Makers Borrel (DMB) en het netwerk 'Dordtse Oogst' van Kunstmin voor theatermakers met een Dordts of Drechtstedelijk DNA.

### Vrijwilligers

De kracht van de culturele sector zit voor een belangrijk deel in vrijwilligers. Veel culturele organisaties hebben moeite om het vrijwilligersbestand op peil te houden, ook voor bestuurlijke functies. Dit sluit aan op landelijke trends en trends in andere sectoren. Er is vergrijzing onder de vrijwilligers en mensen willen zich minder vaak voor langere tijd als vrijwilliger inzetten. Mensen zijn eerder bereid tot het doen van flexibel vrijwilligerswerk en korte projecten, soms ook bij verschillende organisaties. Voor culturele organisaties is het een belangrijke vraag hoe zij voldoende vrijwilligers kunnen blijven trekken. Centrum voor vrijwillige inzet INZET078! ondersteunt hierbij.

## Marketing en communicatie

Ook op het gebied van marketing en communicatie ligt een kans om meer samen te werken. Dordrecht Marketing & Partners stelt op dit moment, samen met culturele organisaties, een plan op hier meer samen in op te trekken. (zie ook paragraaf 3.1).



### ACTIEPUNTEN

- We zetten het Cultureel Platform en Netwerk Amateurkunst voort.
- We stimuleren de samenwerking tussen professionele culturele organisaties, makers en amateurkunstorganisaties.
- We bevorderen onderlinge informatie- en kennisuitwisseling over vrijwilligers. INZET078! ondersteunt hierbij.

## 5.5 Vitaal makersklimaat

### Belang vitaal makersklimaat

We vinden het belangrijk dat Dordrecht een vitaal makersklimaat kent voor alle disciplines: muziek, theater & dans, beeldende kunst & vormgeving, erfgoed, letteren, cultuureducatie en de audiovisuele sector. Makers zorgen voor creativiteit, bedrijvigheid en levendigheid in de stad. Zij dragen bij aan de diversiteit in het culturele aanbod met als resultaat het bereik van een breed en divers publiek.

### Ruimte voor makers

Ook al is een levendig en aantrekkelijk makersklimaat voor het grootste deel afhankelijk van makers en culturele organisaties zelf, als gemeente blijven we hier ook in investeren. We vinden het belangrijk dat er ruimte is voor nieuwe initiatieven en experiment en dat gevestigde én nieuwe talentvolle makers samenwerken.

Voldoende faciliteiten om te kunnen repeteren, exposeren, optreden of experimenteren zijn onmisbaar voor een vitaal makersklimaat.

Dordrecht kent een breed en divers aanbod van plekken op dit gebied. Voorbeelden zijn het Energiehuis, de Kunstkerk, theater Inter Amicos, theater de Oude school,

diverse kerken, maar ook de gemeentelijke ateliers in Pictura en Singel 222. DOOR is een creatieve broedplaats voor makers. Het is een laagdrempelige plek om het een atelier of werkruimte te huren. Maar als sociale huiskamer in de stad is het ook een belangrijke ontmoetingsplaats. Als het gaat om popmuzikmakers is de Popcentrale een belangrijke broedplaats. Als het nodig is, gaan we op zoek naar extra mogelijkheden. Dat doen we door het benutten van leegstaande gebouwen of het optimaler benutten van beschikbare locaties, bijvoorbeeld door multifunctioneel gebruik. Uitgangspunt blijft dat we niet in extra 'stenen' investeren, maar in programmering.

### Bevorderen kruisbestuiving

Kruisbestuiving tussen de disciplines en tussen kleinere initiatieven, jonge makers en grotere instellingen kan vernieuwing en dynamiek bevorderen. Dit past in een goed werkend cultureel ecosysteem.

Dordrecht heeft geen kunstacademie waardoor makers zich hier niet vanzelfsprekend vestigen. Toch wonen en werken er redelijk wat makers. De mogelijkheden en ondersteuning die nodig is, verschillen per discipline. Voor de popmuziek is er een stevige keten van muziekonderwijs, oefenruimtes en podia. Het beeldende kunstloket van het Dordrechts Museum, onze subsidieregeling voor Beeldende Kunst & Vormgevers en Atelierbeleid, steunt de beeldende kunstsector. Met het Atelierbeleid (2021) is de culturele huurprijs geïntroduceerd. Dit maakt het voor kunstenaars makkelijker om een gemeentelijk atelier te huren. Ook vinden we kruisbestuiving tussen jonge en gevestigde makers belangrijk. Bij DOOR gebeurt dit al door de gedeelde werkplaatsen. We willen deze kruisbestuiving bij de gemeentelijke ateliers stimuleren door deze bijvoorbeeld ook in te zetten voor collectieven.

Verder is er sinds 2023 een subsidieregeling voor podiumproducties. Met deze regeling bieden we professionele makers de mogelijkheid om subsidie aan te vragen voor een productie. Een externe adviescommissie beoordeelt deze aanvragen onder andere op artistieke kwaliteit. Hierbij bieden we ruimte voor zowel jonge, talentvolle makers als bewezen succesvolle makers. Met deze regeling stimuleren we ook kruisbestuiving tussen lokale makers en makers van buitenaf.

We vinden het belangrijk dat onze subsidieregelingen toegankelijk en laagdrempelig zijn voor nieuwe aanvragers. Via de cultuurmakelaar en het Beeldend Kunst Loket helpen we mogelijke aanvragers op weg richting de juiste regeling.

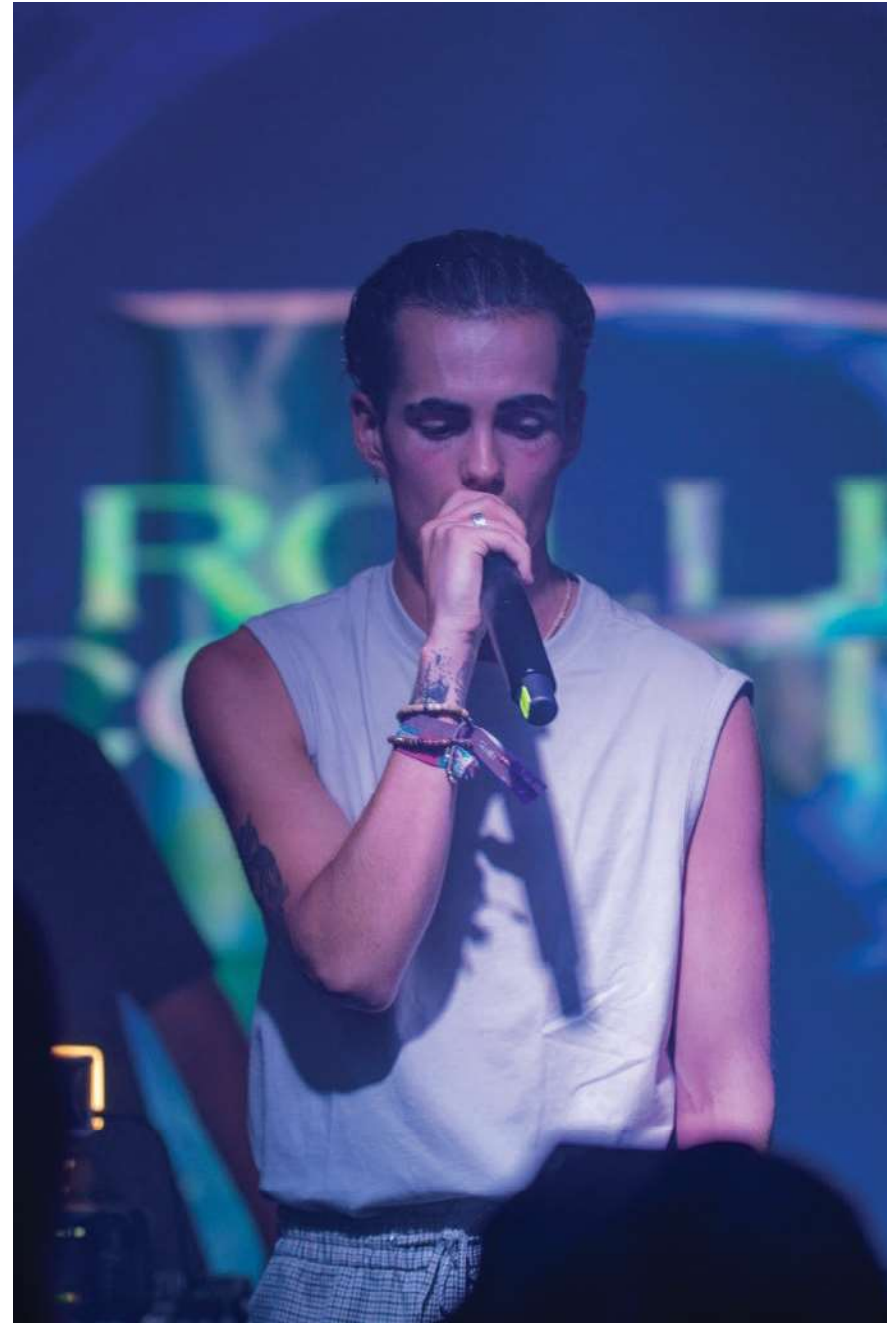


### Brede talentontwikkeling en ketenbeleid

(Brede) talentontwikkeling en een vitaal makersklimaat zijn onlosmakelijk met elkaar verbonden. Zoals eerder genoemd zijn er voor jongeren voorzieningen in de vorm van cultuureducatie (binnen- en buitenschools). Het Energiehuis is een belangrijke plek voor de Dordtse culturele sector op het gebied van podiumkunsten, cultuureducatie en talentontwikkeling. Het is ook de plek waar de doorgaande keten voor (pop)muziek verder vorm moet krijgen. Dit willen we de komende jaren, samen met de diverse partners, versterken. We zien kansen om samen met de culturele instellingen toegankelijke, meer doorgaande lijnen te creëren. Jonge, talentvolle makers krijgen zo de mogelijkheid om door te groeien. Vooral op het gebied van popmuziek is er al een goede basis. Als kind kun je je eerste gitaarles volgen bij Tobe om daarna bij de Popcentrale, DOOR of DJS je eerste optreden op een podium te hebben. Als je doorgroeit kun je het podium van Bibelot halen. We werken, samen met de culturele organisaties, toe naar een breed gedragen ketenbeleid. Een beleid waarin ieders rol en verantwoordelijkheid duidelijk is. Dit borgen we in de meerjarige subsidieafspraken die we met de instellingen maken. Ook kijken we naar kansen om de keten te versterken in samenwerking met Rotterdamse instellingen en binnen de regio.

#### ACTIEPUNTEN

- We onderzoeken hoe we leegstaande gebouwen in kunnen zetten of hoe we de functies van bestaande panden, zoals het pand van culturele broedplaats DOOR aan de Munt 5 of het Energiehuis, kunnen verbreden.
- We kijken, in navolging van het Atelierbeleid Dordrecht, naar gezamenlijk gebruik van (grote) leegstaande atelierruimtes en de mogelijkheid voor flex-ateliers. Dit beleid, waarin onder meer de culturele huurprijs en de professionaliteitstoets voor kunstenaars belangrijke onderdelen van zijn, evalueren we in 2024.
- We verkennen, samen met culturele instellingen en makers, hoe we meer doorgaande lijnen voor brede talentontwikkeling kunnen creëren. We maken hier duidelijke afspraken over in de meerjarige subsidieafspraken.



## 5.6 Wisselwerking cultuur en andere beleidsdoelstellingen

### Opbrengsten en groeipotentie

Zoals eerder genoemd is er al een mooie wisselwerking tussen cultuur en andere gemeentelijke beleidsdoelstellingen. Een conclusie in het rapport '[In de schijnwerpers – groeipotentie voor de culturele sector door bijdragen aan maatschappelijke opgaven](#)' is dat de maatschappelijke of economische voordelen hiervan vaak niet ten goede komen aan de culturele sector. Meestal zijn dat andere beleidsterreinen. Kijken we bijvoorbeeld naar het sociaal domein, dan dragen culturele interventies bij aan positieve gezondheid. Door het inzetten van cultuur worden maatschappelijke kosten in de toekomst mogelijk lager. Een mooi voorbeeld is dans als valpreventie. We zien kunst en cultuur als medicijn, maar vooral als preventief middel om positieve gezondheid te verbeteren en zo kosten te besparen. Daarvoor zetten we de komende jaren in ieder geval de middelen van de Brede Specifieke uitkering voor sport en bewegen, gezondheidsbevordering, cultuurparticipatie en de sociale basis 2023–2026' (Brede SPUK GALA) in (zie ook Financiën).

We dagen culturele organisaties uit om bewezen effectieve interventies aan te bieden of nieuwe interventies met een positieve maatschappelijke kosten batenanalyse te ontwikkelen.



### Maatschappelijk opdrachtgeverschap en creatief ondernemerschap

Een andere mogelijke wisselwerking is die van het maatschappelijk opdrachtgeverschap en het creatief opdrachtnemerschap. Organisaties uit het sociaal domein of het bedrijfsleven geven opdracht aan culturele organisaties en creatieve makers. Dit kan een mooie aanvulling zijn op de relatie tussen culturele instellingen en het bedrijfsleven. Sommige instellingen hebben dit al in de vorm van bedrijfsvrienden en sponsorrelaties. Spelers uit het sociaal domein en het bedrijfsleven kunnen de waarde die zij ervaren door samenwerking met de culturele sector vergoeden. Omgekeerd kunnen culturele organisaties en creatieve makers actief op zoek gaan naar opdrachten.

### Sport en cultuur

Sport heeft eenzelfde soort functie als cultuur: het is ook een middel voor maatschappelijke uitdagingen. Sport en cultuur kunnen elkaar hierin versterken. Er zijn bijvoorbeeld veel raakvlakken als het gaat om urban sport en culture. Een mooie ontwikkeling in Dordrecht is dat er in 2023 een Urban Raad Sports & Culture is opgericht om de onderlinge samenwerking te bevorderen.

#### ACTIEPUNTEN

- We zorgen voor meer verbinding tussen het sociaal domein, bedrijfsleven en de culturele sector. Dit doen we door het organiseren van netwerkbijeenkomsten en de intermediaire rol van de cultuurmakelaar en cultuurverbinders.





# H6





## 6 Financiën en uitvoering

### Inleiding

Om alle ambities en actiepunten uit deze nota te kunnen realiseren, zijn voldoende financiële middelen nodig. We hebben er bewust voor gekozen om realistische ambities te stellen. De huidige financiële middelen, samen met externe middelen en de kansen die we zien, lijken voldoende om deze ambities te bereiken. Voor een deel van de acties is echter nog geen structurele dekking. Het verknopen van cultuur met andere sectoren, het vergroten van particuliere bijdragen, meer samenwerking en het benutten van subsidieregelingen vanuit het Rijk of provincie, biedt kansen voor extra culturele activiteiten. Als er in de toekomst meer financiële ruimte ontstaat, werken we de voorstellen die passen binnen de ambities verder uit.

We zien ook een aantal risico's. Indien nodig moeten we, samen met organisaties, prioriteiten stellen en keuzes maken. Deze nota is hierbij de leidraad.

### Huidige financieel kader

De gemeentelijke begroting voor cultuur bedraagt de komende jaren rond 7,5 miljoen per jaar. Dat is exclusief het Dordrechts Museum (7,8 miljoen) en andere domeinen die een relatie hebben met cultuur (zoals evenementen en de bibliotheek). Ook financiering uit andere beleidsdomeinen voor projecten zit hier niet bij. De begroting is in 2024 hoger door het restant coronamiddelen en de bijdrage van het Rijk vanuit de Impuls Jongerencultuur.

Bij de vaststelling van de Kadernota 2024, is voor 2024 €200.000,- aan de cultuurbegroting toegevoegd. Voor de jaren erna is dat structureel €300.000,- extra. Deze middelen zijn bedoeld om organisaties in de basisinfrastructuur te ondersteunen en te versterken.

Door beschikbaarheid kunnen we de belangrijkste onderdelen uit de huidige cultuurnota voortzetten en kan de huidige culturele programmering op peil blijven. Bovendien is er beperkte ruimte voor de uitvoering van enkele nieuwe actiepunten.

### Uitvoeringsprogramma

Het uitvoeringsprogramma, dat aansluitend op deze nota is opgesteld, geeft aan hoe we de huidige middelen verdelen en waar we nog dekking voor zoeken. Voor een deel van de acties is nog geen financiële ruimte of alleen tijdelijk.

Extra budget is nodig voor kunst in de openbare ruimte (zie paragraaf 4.3). Het uitvoeringsprogramma en de bijbehorende begroting worden aangepast op basis van (financiële) ontwikkelingen en tussentijdse evaluaties.

### Eigen inkomsten culturele instellingen

De inkomsten van culturele instellingen komen deels uit kaartverkoop, horeca, fondsen en donaties. Hoewel deze inkomsten de kosten voor programmering vaak dekken, is dit meestal niet genoeg om de huur en andere vaste lasten te betalen. Gemeentelijke subsidie blijft hiervoor nodig. We stimuleren organisaties om hun bronnen van inkomsten te verhogen door innovatie en ondernemerschap (zie ook hoofdstuk 5.3).

### Subsidies en vastgoed

De huurkosten van culturele organisaties in onze gebouwen stijgen marktconform conform wet- en regelgeving. Tot 2022 stegen de subsidies niet in dezelfde mate mee. Dit brengt de beschikbare financiële ruimte voor programmering in gevaar. Voor 2023 en 2024 is er een hogere indexatie van subsidies voor de organisaties in de basisinfrastructuur. Deze werkt structureel door.

### Kansen vanuit andere overheden en fondsen

Onze rol als financier is niet op alle gebieden even groot. Zo zien we het waarborgen en vergroten van artistieke kwaliteit vooral als verantwoordelijkheid voor de culturele sector en kunstenaars zelf, ondersteund door het Rijk (via Rijksfondsen) en particuliere fondsen. We zien kansen in het benutten van middelen van andere overheden (Rijk, provincie, Europa) en fondsen voor het realiseren van onze ambities.

Zo komt er een programma voor ontwikkeling en vernieuwing van amateurkunst. Hiervoor komt er een Nationaal Akkoord Amateurkunst, met afspraken tussen OCW, IPO en VNG, over een structurele aanpak van de ondersteuning van amateurkunstgroepen. Dit akkoord gaat in 2025 in, maar in 2023 en 2024 zijn er al pilots. De regeling vanuit het Rijk Cultuur met Kwaliteit (CmK) gaat in de periode 2025-2028, met een hoger budget, verder. Dit vergroot de kans van slagen van onze ambities voor cultuureducatie.

We zien kansen voor versterking van de samenwerking met Rotterdam, binnen de stedelijke cultuurregio, en met andere gemeenten binnen onze regio om meer te kunnen bereiken.

We volgen nieuwe ontwikkelingen. Als er kansen ontstaan door fondsen en regelingen, informeren de culturele partijen in de stad hierover en stimuleren we ze om er gebruik van te maken.

#### **Verknopen middelen uit andere sectoren**

Om cultuur breder in te zetten voor andere beleidsterreinen moeten geldstromen worden gekoppeld. Het uitgangspunt is dat de culturele begroting de basis is voor financiering van culturele voorzieningen. Voor bijzondere projecten, samen met andere sectoren, zijn andere aanvullende budgetten nodig. We vragen van culturele organisaties dat zij actief op zoek gaan naar opdrachten en samenwerking met andere sectoren. (zie ook paragraaf 5.6).

Het Rijk biedt financiële mogelijkheden met specifieke uitkeringen en fondsen (zie ook onder Kansen). Zo zetten we middelen uit de brede 'Specifieke uitkering voor sport en bewegen, gezondheidsbevordering, cultuurparticipatie en de sociale basis 2023–2026' (Brede SPUK GALA) ook in voor projecten die positieve gezondheid bevorderen. Een voorbeeld daarvan is een dansproject voor ouderen dat werkt als valpreventie. Verder zijn er kansen binnen de landelijke regeling van het Fonds voor Cultuurparticipatie 'Samen Cultuurmaken' (2022-2024). Dit is een subsidieregeling waar het sociaal én het cultureel domein samenwerken aan cultuur voor iedereen. Deze regeling gaat na 2024 verder en biedt ook kansen voor projecten in Dordrecht.

Het nieuwe lokale Ondernemersfonds biedt de kans voor culturele organisaties om samen met het bedrijfsleven plannen te ontwikkelen die beide sectoren versterken.

#### **Risico's**

De toekomstbestendigheid van de sector, de basis voor de culturele ambities, is een punt van zorg. Een aantal organisaties in de basisinfrastructuur geeft aan dat de extra middelen op langere termijn niet voldoende zijn. We bespreken dit bij het opstellen van de meerjarenafspraken.

Sommige risico's kunnen de ambities voor de komende jaren onder druk zetten. Voorgenomen Rijksbeleid betekent dat gemeenten vanaf 2026 veel minder uit het Gemeentefonds ontvangen. Dit zal forse impact hebben op de gemeentebegroting. De consequenties zullen in de loop van 2024 duidelijker worden. Dit kan ook leiden tot noodzakelijke ombuigingen in de begroting voor cultuur. Het is bij het opstellen van deze nota onzeker in hoeverre het nieuwe kabinet het huidige (cultuur)beleid zal continueren of dat er zelfs bezuinigingen op cultuur komen. Tenslotte zijn er de risico's van verdere kostenstijgingen (energielasten, minimumloon, kosten freelancers, impact eisen Fair Practice Code) en dalende inkomsten bij economische teruggang.





# Bijlagen





# Bijlage 1 Proces met de stad

De input voor deze nota hebben we opgehaald bij diverse bijeenkomsten en uit onderzoeken. Sommige bijeenkomsten zijn door andere organisaties georganiseerd en hebben wij ondersteund.

Eind 2022/mei 2023	<a href="#">Onderzoek behoefte aan cultuur OCD</a> , met extra enquête onder jongeren
Mei 2023	Analyse culturele doelgroepen door Kunstgebouw
Maart-juli	Werkgroepen Cultureel Platform stellen op verzoek gemeente advies op
4 april 2023	Jongerenbijeenkomst (in combinatie met evenementen)
11 april 2023	Sessie met (muziek)theatermakers, georganiseerd door Weeshuistheater
20 april 2023	Symposium Cultuurparticipatie, georganiseerd door SOC (samen met gemeente)
5 juni 2023	Toekomstscan amateurkunst (samen met Kunstgebouw)
15 juni 2023	Brede bijeenkomst met diverse organisaties
Juni 2023	Uitvraag schetsplannen organisaties basisinfrastructuur
26 juni 2023	Inspiratiesessie met grootste culturele instellingen: SCe, Kunstmin, Dordrechts Museum en Bibelot
29 september 2023	Informatiebijeenkomst over hoofdlijnen cultuurnota met ruimte voor reacties
Oktober	Feedback gevraagd aan diverse betrokken partners

In bijeenkomsten met het Cultureel Platform en Netwerk Amateurkunst hebben we input gevraagd en deelnemers geïnformeerd over de tussenstand en het vervolg van het proces.

## Bijlage 2 SWOT-analyse

Sterk	Zwak	Kansen	Bedreigingen
<b>Cultuur voor en door iedereen</b>			
Cultuur is breed (culturele disciplines), Culturele instellingen worden gewaardeerd. Sterk cultureel aanbod.	Programmering niet divers genoeg; niet alle doelgroepen bereikt Gezamenlijke communicatie cultureel aanbod beperkt	Diversiteit vergroten door investeren in verschillende (soorten) makers, cultuur-aanbod, biedt ruimte aan niches. Gebruik maken van wijkaccommodaties	Monocultuur, eenzijdigheid
Dordtpas, Quiet community	Beperkt inzicht in totale aanbod en wensen en hoe doelgroepen (bv. jongeren) beter te bereiken	Analyse en onderzoek doelgroepen vanuit Kunstgebouw/provincie ondersteund.	Organisatie te veel in eigen bubbel, beperkte blik.
Cultuureducatie binnen – en buitenschools voor 4-12 jaar sterk ontwikkeld en onderdeel Onderwijsvisie	Weinig acties op cultureel gebied via de Dordtpas	Toegankelijker maken van cultuur met Dordtpas	Verbreden doelgroepen vergt extra €.
	Cultuureducatie binnen VMBO en MBO nog beperkt geïntegreerd	Rijksbeleid cultuureducatie met kwaliteit gaat door inclusief integratie in curriculum.	Vertrek jongeren uit Dordrecht door gebrek aan opleidingen, werkgelegenheid, (studenten)kamers
	Culturele opleidingen ontbreken in Dordrecht	Uitbouw samenwerking MBO dans/ ToBe; Aantrekken van culturele MBO/ hbo opleidingen in Dordrecht.	



Sterk	Zwak	Kansen	Bedreigingen
<b>Versterken levendige en aantrekkelijke stad</b>			
Culturele organisaties leggen verbinding met lokale wijkinitiatieven en sociaal domein. Dit leverde al diverse mooie projecten op	Wisselwerking culturele sector, creatieve industrie en bedrijfsleven lastig doordat elkaars taal nog niet goed (genoeg) gesproken wordt	Nieuwe samenwerkingsvormen in verbinding met het sociaal domein, sport, onderwijs. Positieve gezondheid is een breed gedragen maatschappelijke ontwikkeling (kans voor financiering uit andere domeinen binnen gemeente)	Versnippering door ongecoördineerd richten op diverse wijken.
Nieuwe initiatieven voor jongeren in (jongerenfestival, mobiele studio Popcentrale)	Gebrek aan nachtcultuur	Intensievere samenwerking tussen bedrijfsleven en cultuur kan het bezoek aan cultuur stimuleren. Fiscale voordelen verbonden aan uitgaven voor cultuur kunnen meer benut worden.	Rendement van samenwerking wordt niet gemakkelijk en snel zichtbaar
Veel culturele voorzieningen in mooie historische panden Diversiteit in ateliers Veel plekken om op te treden, m.n. voor muziek en theater	Onvoldoende betaalbare plekken in de stad voor makers. Een goede concertzaal voor klassieke muziek ontbreekt. Niet optimaal: klimaat en energiezuinigheid Energiehuis, Kunstmin en Dordrechts Museum Te weinig betaalbare oefenruimte en podia voor bv. dans en theater en amateurkunstverenigingen.	Impuls Jongeren cultuur (tijdelijk extra financiën).	Stijgende kosten onderhoud, energie en huur vastgoed
Veel talent aanwezig in de stad Erkenning van talent bv. door benoemen stadsdichter en stadskunstenaar	Placemaking: lokaal inkopen is nog niet altijd een standaard in Dordrecht Weinig ervaring bij culturele sector als opdrachtnemer in placemaking processen	Leegstaande panden gebruiken, subsidies voor werkruimtes, gebouwen beter benutten.	
		Lokale makers in te zetten voor gemeenschappelijke doelen en placemaking. Placemaking in nieuwe gebieden creëert mogelijkheden voor het verbreden van het cultureel aanbod en spin-off voor de culturele sector. Ontwikkeling Wantij West als culturele hotspot.	





Sterk	Zwak	Kansen	Bedreigingen
<b>Toekomstbestendige cultuursector</b>			
Bloeiend verenigingsleven amateurkunst	Weinig verbinding met makers/kunstenars van buiten de stad	Humuslaag voeden en verlevendigen door open netwerken aan te leggen. Meer samenwerking tussen grote en kleine spelers, zodat kleine spelers kunnen meeliften op faciliteiten en publiciteit van grote spelers. Mentorrol richting jonge makers op zakelijk vlak.	Vrijwilligersbestand op peil houden lastig, ook voor bestuurlijke functies vergrijzing
Keten (locaties en organisaties) rond talentontwikkeling popmuziek	Geen meerjarensubsidies Beperkt aantal professionele organisaties ontvangt structureel subsidie	Talenten aantrekken van buiten de stad. Artist in residence.	Onzekerheid over voortzetten productieregeling podiumkunsten. Verdwijnen van makers door gebrek aan steun.
Cultureel Platform en Netwerk Amateurkunst en Dordtse makersborrel spelen goede rol in onderlinge samenwerking binnen sectoren: expertise, kennisdeling.	Weinig lokale subsidies en ruimte voor ontwikkeling, nieuwe impulsen, experiment.	Ruimte voor meer regionale samenwerking binnen Drechtsteden en stedelijke cultuurregio (verbinding Rotterdam)	
Diverse subsidieregelingen lijken goed bekend en worden goed benut.	Subsidie indexering stijgt niet in gelijke tred met kostenstijgingen Fair Practice Code lastig uitvoerbaar binnen bestaande financiële mogelijkheden	Meerjarige afspraken, gekoppeld aan doelstellingen gemeente	
Productieregeling Voldoende faciliteiten voor beeldende kunst	Geen percentageregeling (meer), waarbij vastgoedontwikkelaars een deel van de totale bouwsom in kunst of cultuur moeten investeren	Subsidie voor beginnende makers, continuïteit waarborgen voor gevestigde makers.	

# Bijlage 3 Samenvatting onderzoek cultureel doelgroepenmodel

## Samenvatting doelgroepenanalyse door Kunstgebouw

Het Kunstgebouw heeft op basis van het [Culturele Doelgroepenmodel](#) een verdiepende analyse gemaakt. Het doel: meer inzicht krijgen in de samenstelling, wensen en behoeftes van de inwoners van de gemeente Dordrecht<sup>10</sup>.

In het Culturele Doelgroepenmodel is te zien wie cultuur bezoekt, wie nog niet, en wie weinig. Het onderscheidt drie hoofdgroepen: intensief, medium en licht. Daarbinnen vallen elf specifiekere doelgroepen. Deze verschillen op basis van factoren als leeftijd en levensfase, opleiding, inkomen, mediagebruik, culturele interesses en gedrag. Een overzicht van de culturele doelgroepen staat hieronder.

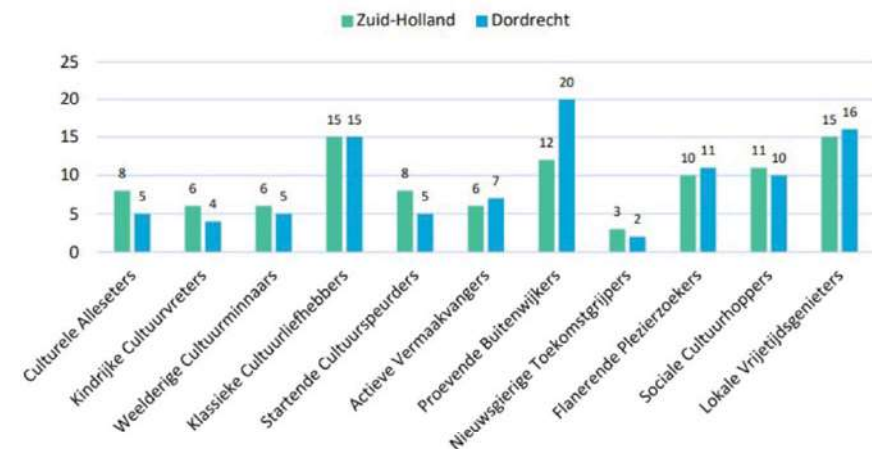
Wanneer we Dordrecht vergelijken met Zuid-Holland, valt één doelgroep op: de Proevende Buitenwijker. De Proevende Buitenwijker leidt een ontspannen leven met een goede balans tussen werk en vrije tijd. Het is een sociale groep die het leuk vindt om Koningsdag te vieren, naar het circus te gaan en houdt van populaire muziekgenres. Bij het kiezen van een woning kijkt de groep naar ruimte, groen, een goede sfeer in de wijk en betaalbaarheid. Dit hoeft niet in het centrum te zijn.

## OVERZICHT CULTURELE DOELGROEPEN

Kunst & Cultuurgebruik*	SUBGROEPEN	18-25	25-34	35-44	45-54	55-64	65-80+	GEMIDDELD
Intensief	<b>8%</b> Culturele Aleseters Allesproevende, hippe stadsvogels zonder kinderen							39,3
	<b>4%</b> Kindrijke Cultuurvreters Hippe ouders met jonge kinderen							39,5
	<b>6%</b> Weelderige Cultuurminnaars Wilgestelde, statusvolle cultureelhebbers							55,8
	<b>16%</b> Klassieke Cultuurliefhebbers Fijnproevende kunstbewonderaars op leeftijd							71,1
Medium	<b>5%</b> Startende Cultuurspeurders Avontuurlijke starters en studenten met een budget							31,1
	<b>8%</b> Actieve Vermaakvangers Bezige bijtjes met en zonder kinderen met een voorkeur voor populaire uitjes							36,9
	<b>20%</b> Proevende Buitenwijkers Bewoners in de randen van de stad zonder, of met oudere kinderen die gaan voor gezelligheid							53,7
Licht	<b>1%</b> Nieuwsgierige Toekomstgrijpers Stadse jongelingen met een minimaal inkomen maar grote dromen							24,3
	<b>9%</b> Flanerende Plezierzoekers Mensen met en zonder kinderen met een brede smaak qua uitgaan maar weinig middelen							35,8
	<b>10%</b> Sociale Cultuurhoppers Relaxte middelbaren zonder strakke planning							54
	<b>13%</b> Lokale Vrijtijdsgenieters Oepsioneerders met een traditionele smaak binnen eigen cultuur							75,1

\* Kijkend naar de frequentie en het gebruik van het huidige Kunst & Cultuuraanbod  
 • De percentages representeren de aanwezigheid in Nederland.  
 • De sterretjes geven aan welke leeftijden het vaakst voorkomen.  
 • \* Komt vooral voor in de Randstad en in grotere steden. Geleken naar Nederland in totaal is deze groep kleiner.

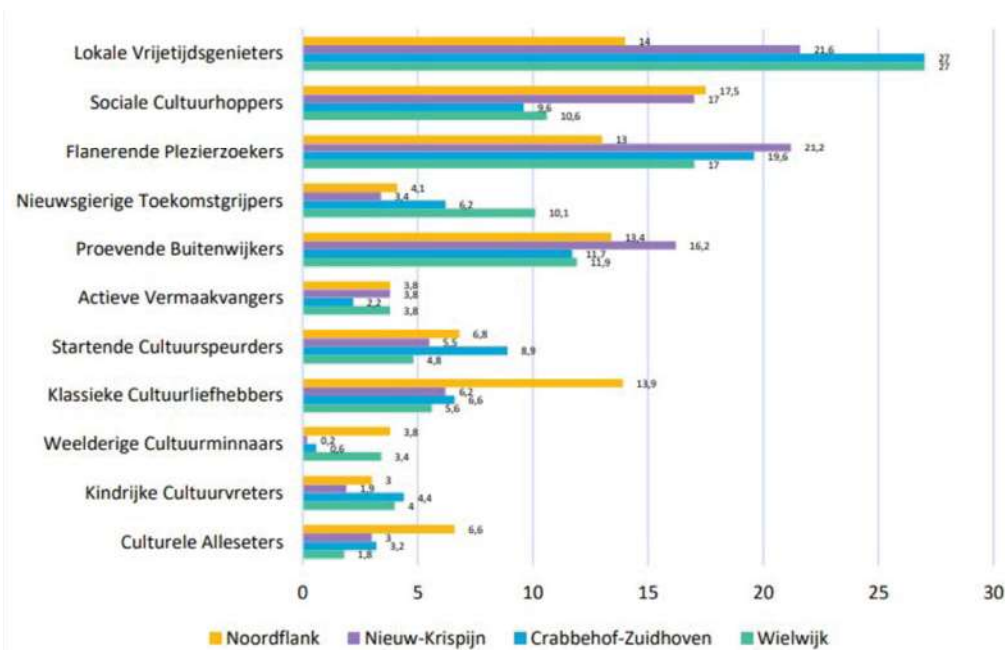
Dordrecht t.o.v. Zuid-Holland



<sup>10</sup> Het Culturele Doelgroepenmodel is een segmentatiemethode speciaal voor de culturele sector. Het publiek is eerst gesegmenteerd op basis van cultureel gedrag en voorkeuren naar drie hoofdgroepen: intensief, medium en licht (kijkend naar gebruik van het huidige kunst en cultuuraanbod) en vervolgens naar 11 culturele doelgroepen. Het model is tot stand gekomen door data over cultuurgedrag te combineren met algemene Whize-data. Deze Whize-data wordt gevoerd door meer dan 330 bronnen (demografische, sociografische, lifestyle, financiële, woning, enquête, mediagebruik, merkvoorkeur gegevens etc.)

In het onderzoek is specifiek gekeken naar de gebieden Dordrecht Centrum, Dordrecht-Oost en Dordrecht-West en is dieper ingegaan op de wijken. In de Cultuurnota 'De kracht van cultuur. Voor en door iedere Dordtenaar' is ervoor gekozen op de focus te verbreden van de binnenstad naar meer cultuurparticipatie in de wijken. Vanuit wijkgericht werken zijn met name de doelgroepen sociale cultuurhopper en lokale vrijetijdsgenieters interessant. Beide groepen zijn licht bij cultuur betrokken.

Cultuurcoaches hebben voor 2023 Staart, Crabbefhof-Zuidhoven, Noordflank en Sterrenburg als aandachtswijken aangewezen. In het onderzoek is gekeken naar wijken met een hoge aanwezigheid van doelgroepen met als kenmerken een licht kunst- en cultuurgebruik én wijkgericht. Hieruit kwamen de wijken Wielwijk, Crabbefhof-Zuidhoven, Nieuw-Krispijn en Noordflank naar voren. Dit komt niet geheel overeen met de aangewezen wijken. Een nuance hierbij is dat Sterrenburg een grote wijk is met veel verschillende buurten. Ook in de wijk Crabbefhof-Zuidhoven zijn er grote verschillen tussen buurten wat betreft cultuurgebruik.





## Bijlage 4 Landelijk, provinciaal en lokaal beleid

### Taakverdeling tussen de overheden

Op veel terreinen van het maatschappelijk leven is de verdeling van verantwoordelijkheden tussen overheidslagen wettelijk geregeld, maar op het gebied van cultuur is dat slechts beperkt het geval. De Monumentenwet, de Archiefwet en de Mediawet bevatten taken en bevoegdheden van gemeenten, maar veel van het cultuurbeleid is vrij van regelgeving.

Op dit moment geldt voor de cultuursector (behalve sectoren met wettelijke regels) de volgende ongeschreven taakverdeling.

### Het Rijk is verantwoordelijk voor:

- De subsidiëring van grootschalige culturele instellingen met een landelijke betekenis zoals musea, orkesten en toneel-, opera- en dansgezelschappen.
- Het subsidiëren van manifestaties en festivals van (inter)nationale betekenis.
- Het stimuleren van experimenten, voorbeeldprojecten en ontwikkeling.
- Het verzorgen van indirecte steunfuncties, zoals financiering van landelijke instellingen die kunstenaars en culturele instellingen ondersteunen bij studie en onderzoek, deskundigheidsbevordering en kwaliteitsontwikkeling.
- Inkomensbeleid en stimulering van cultureel ondernemerschap voor kunstenaars.

### De provincies zijn doorgaans verantwoordelijk voor:

- Het stimuleren van diversiteit en spreiding van voorstellingen en activiteiten;
- Het subsidiëren van directe steunfunctietaken zoals de begeleiding van instellingen en het bevorderen van kwaliteit;
- Een rol spelen bij zaken die regionale identiteit uitdrukken (zoals regionale omroep, taal/dialecten, regionale musea).

### De gemeenten dragen de zorg voor:

- Het financieren van wettelijk verplichte voorzieningen (zoals archieven, lokale omroepen) en voorzieningen die nodig zijn voor de culturele infrastructuur van de gemeente (zoals musea en bibliotheken).
- Het subsidiëren van activiteiten op gebieden als beeldende kunst, amateurkunst en kunsteducatie.
- Onderhoud en gebruik van podiumkunstaccommodaties.

Het Rijk is voornemens om vanaf 2029 cultuurbestel te vernieuwen.

De voorbereidingen hiervoor zijn gestart. Zo heeft de Raad voor Cultuur hiervoor een [advies](#) uitgebracht.

**Bij advies: link naar <https://www.raadvoorcultuur.nl/toegang-tot-cultuur>**

### Cultuurbeleid Rijksoverheid

In het huidige cultuurbeleid van de Rijksoverheid, dat al jaren redelijk stabiel is, staan vier uitgangspunten centraal:

- Verbreding en vernieuwing;
- Een sterke cultuursector;
- Cultuur van en voor iedereen;
- Cultuur is grenzeloos.

In november 2022 presenteerde staatssecretaris Cultuur en Media Gunay Uslu de meerjarenbrief 2023-2025 'De kracht van creativiteit. Cultuur midden in de samenleving'. In deze brief staan vijf doelen waar het Rijk op inzet om te zorgen voor een stevige creatieve en culturele sector:

- Het versterken van de positie van de culturele en creatieve professional;
- Inzet van creativiteit bij complexe maatschappelijke transitie's;
- Cultuur is overal en voor iedereen;
- Investeren in de kansen van digitalisering;
- Erfgoed voor de toekomst.

#### **Hoofdpijnen cultuurbeleid van de provincie Zuid-Holland**

De provincie Zuid-Holland houdt zich bezig met cultuur en erfgoed. Bij erfgoed ligt de focus op een aantrekkelijke leefomgeving en identiteitsbeleving. Op het gebied van cultuurparticipatie biedt de provincie tweedelijnssteun aan gemeenten. De basisvoorziening cultuurparticipatie in Zuid-Holland bestaat uit vier organisaties:

- Kunstgebouw
- Jeugdtheaterhuis Zuid-Holland
- Popunie Zuid-Holland
- Stichting Educatieve Orkest Projecten (SEOP)

Waar de focus van de provincie Zuid-Holland eerst vooral bij erfgoed lag, zien we nu een verschuiving naar meer inzet op cultuurparticipatie en -educatie. Zo lanceerde de provincie, samen met het Cultuurfonds en het Kunstgebouw, in 2023 het themafonds cultuurparticipatie.

# Bijlage 5 Subsidiesystematiek

## Huidige regelingen

Dordrecht kent meerdere subsidiemogelijkheden voor cultuur waaronder:

- Begrotingssubsidie (basissubsidie) voor de Dordtse culturele instellingen in de basisinfrastructuur.

Daarnaast is voor het Dordrechts Museum, als gemeentelijke culturele werkmaatschappij, budget binnen de gemeentebegroting opgenomen.

- Subsidieregeling [Evenementen](#), [Amateurkunst](#), [Culturele Initiatieven](#) en [Producties](#). Deze regeling is bedoeld voor incidentele activiteiten of projecten.
- Subsidieregeling [Beeldend Kunstenaars & Vormgevers](#). Via deze regeling bevorderen we de artistieke ontwikkeling, beroepspraktijk en zichtbaarheid van professionele beeldend kunstenaars en vormgevers
- [Culturele huurprijs ateliers](#)

## Vorgenomen aanpassingen subsidiesystematiek

- Meerjarensubsidies basisinfrastructuur

Met de organisaties in de Dordtse basisinfrastructuur willen we meerjarensubsidieafspraken maken.

Deze meerjarige subsidiesystematiek werken we in de komende periode verder uit, maar de uitgangspunten hierbij zijn in ieder geval:


- Proces:
  - Format opstellen met gewenste items meerjarenbeleidsplan en -begroting
  - De organisatie levert een meerjarenbeleidsplan en -begroting aan waarin is beschreven hoe zij aan de voorwaarden voldoen
  - Gesprek

- Opstellen van een beschikking voor 4 jaar.
- Jaarlijks informeert de organisatie over inhoudelijke en financiële resultaten en voortgang van het meerjarenplan, inclusief jaarrekening.
- We maken vierjarige afspraken.
- Voorwaarden kerninstellingen:
  - Gevestigd en werkzaam in Dordrecht;
  - Dragen bij aan de diversiteit van het culturele aanbod in Dordrecht;
  - Dragen een verantwoordelijkheid voor het algehele culturele klimaat, actieve samenwerking met lokale culturele instellingen en het betrekken van een brede doelgroep;
  - Dragen bij aan het bereiken van nieuwe doelgroepen;
  - Dragen bij aan de vernieuwing en dynamiek in de culturele sector;
  - Dragen bij aan het versterken van de identiteit van de stad;
  - Dragen bij aan de doelstellingen op het gebied van cultuureducatie en cultuurparticipatie;
  - Dragen bij aan het bereiken van nieuwe doelgroepen
- Voorwaarden specifieke organisaties:
  - Zijn gevestigd en werkzaam in Dordrecht
  - Dragen bij aan de diversiteit van het culturele aanbod in Dordrecht;
  - Dragen bij aan het versterken van de identiteit van de stad;
  - Dragen bij aan de vernieuwing en dynamiek in de culturele sector;
  - Jaarlijkse subsidie van minimaal €20.000,-.

In 2027/2028 evalueren we gemaakte meerjarenafspraken en de basisinfrastructuur. Daarvoor richten we een open proces in waarbij alle organisaties die in ieder geval voldoen aan de voorwaarden en passen binnen het beleid kans maken. Eventuele toevoegingen aan de basisinfrastructuur moeten bijdragen aan verbreding in bereik doelgroepen en versterking cultureel ecosysteem.

- Regeling Evenementen, Amateurkunst, Culturele Initiatieven en Producties





De culturele organisaties die buiten de basisinfrastructuur vallen kunnen een beroep doen op de reguliere subsidieregeling voor Evenementen, Amateurkunst, Culturele Initiatieven en Producties. Deze gaan we in 2024 evalueren en actualiseren op basis van deze cultuurnota en het nieuwe beleid voor evenementen.

- Nieuwe makersregeling (in plaats van subsidie beeldende kunst en regeling Producties)

We onderzoeken hoe we de huidige subsidieregelingen voor beeldende kunst en het onderdeel Producties (uit de regeling Evenementen, Amateurkunst, Culturele Initiatieven en Producties) kunnen samenvoegen en omvormen naar een makersregeling zonder onderscheid in disciplines. Het bundelen van de regeling Evenementen, Amateurkunst, Culturele Initiatieven en Producties en de regeling Beeldende Kunst tot één regeling Cultuur en Evenementen is ook een optie.

## Bijlage 6 Begrippenlijst

### Basisinfrastructuur

Binnen de culturele basisinfrastructuur maken we onderscheid in kernvoorzieningen en specifieke voorzieningen, met bijbehorende verwachtingen over de rol van deze organisaties binnen het culturele veld.

1. **Kernvoorzieningen** leggen met een breed aanbod voor een breed publiek de basis voor de culturele infrastructuur in de stad. Ze maken voor de lange termijn onderdeel uit van het beleid. Deze instellingen dragen verantwoordelijkheid voor het algehele culturele klimaat en de creatieve keten (het culturele 'ecosysteem') in de stad.
2. **Specifieke voorzieningen** geven kleur aan het culturele klimaat en zijn onderscheidend voor de stad, soms met regionale uitstraling. Vaak betreft het activiteiten op het gebied van presentatie en educatie. Deze instellingen streven naar optimale culturele inhoud. Ze spelen meerjarig een rol in de lokale creatieve keten. Hieronder kunnen ook evenementen en bepaalde amateurkunst-organisaties worden geschaard.

### Cultuur

Cultuur geeft uitdrukking aan wat leeft in de stad. Cultuur gaat over verbeelding, verwondering en het delen van verhalen. Het proberen te begrijpen, duiden en vormgeven van elkaar en de wereld, al spiegelend, noemen we 'cultuur'. Het omvat beelden, vormen, geluiden en teksten met symbolische of vormgevende betekenis. Belangrijke elementen zijn verbeelding, conceptualisering en analyse. Deze elementen ontwikkelen zich door de tijd. Het is belangrijk dát zij zich ontwikkelen voor het begrip en de verhouding van mensen tot nieuwe situaties.

### Cultuureducatie

Cultuureducatie is leren over, door en met cultuur. Cultuureducatie is de verzamelnaam voor kunsteducatie, erfogoededucatie en media-educatie. We onderscheiden binnenschoolse en buitenschoolse educatie. Binnenschoolse educatie wordt steeds vaker cultuuronderwijs genoemd.

### Cultuurmakelaar

De cultuurmakelaar heeft als belangrijkste taken het verbinden van partijen, aanjagen van nieuwe projecten en signaleren van nieuwe ontwikkelingen binnen het culturele veld. Het stimuleren van samenwerking tussen verschillende disciplines staat hierbij centraal. De cultuurmaker adviseert en begeleidt culturele organisaties en makers bij het aanvragen van subsidies. De cultuurmakelaar is ook ambtelijk secretaris van de adviescommissie Evenementen, Amateurkunst, Culturele Initiatieven en Producties. De gemeentelijke cultuurmakelaar is onderdeel van het beleidsteam Cultuur en Evenementen.

### Cultuurverbinder

Cultuurverbinders organiseren en stimuleren culturele activiteiten in wijken. Cultuurverbinders zijn belangrijk voor cultuurparticipatie in de wijken. Hun netwerk in de wijk komt van pas bij het afstemmen van de behoefte van de bewoners op de activiteiten. Ze stimuleren organisaties om, samen met andere partijen, culturele interventies in het sociaal domein op te zetten. De cultuurverbinders werken nauw samen met de cultuurmakelaar. Ze zijn in dienst bij het SOC (Samen ontwikkelen door Cultuur), onderdeel van de SCe (Stichting Cultuureducatie).

### Sociaal Makelaar

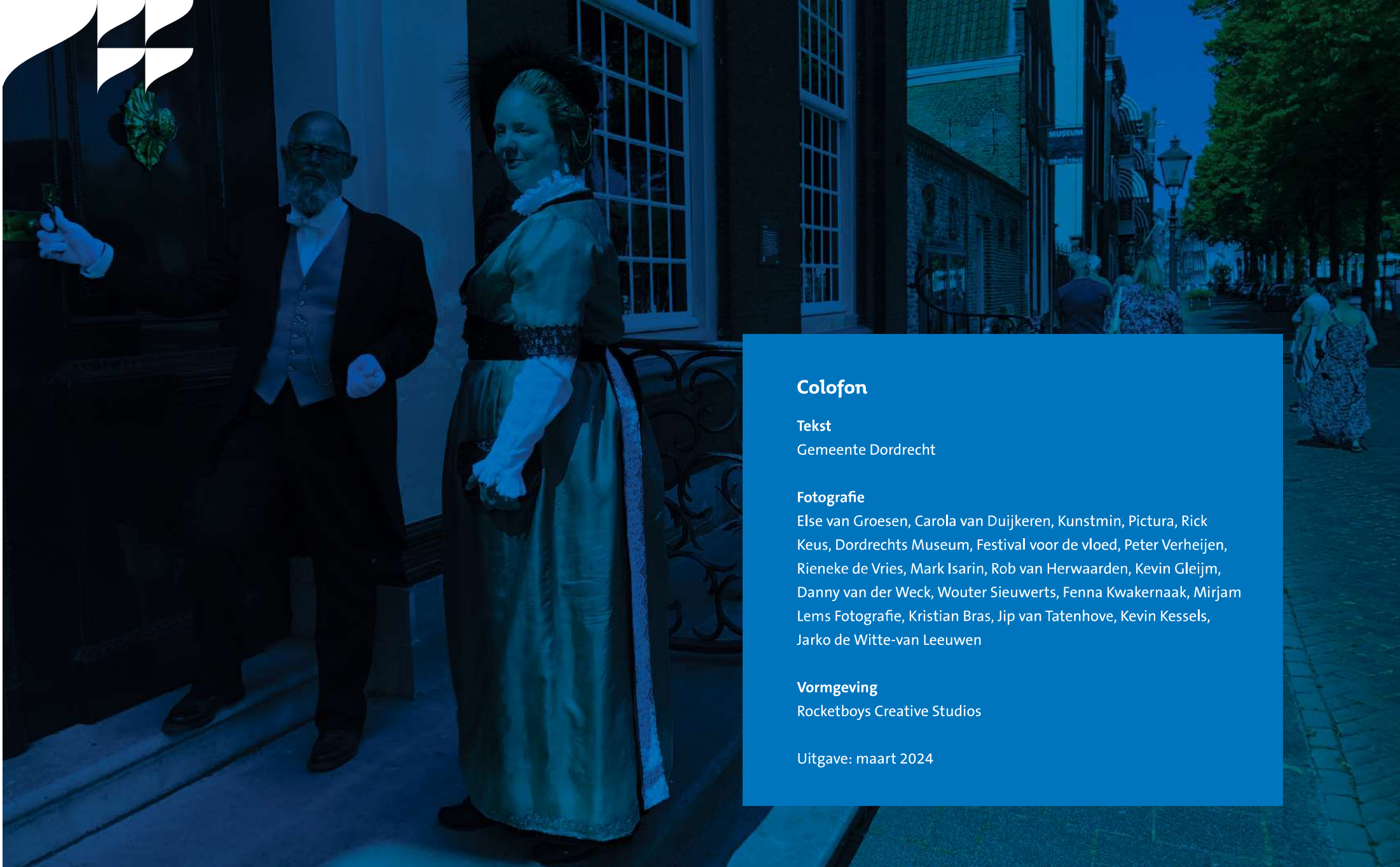
De sociaal makelaars zijn actief in verschillende wijken in Dordrecht. Zij brengen op laagdrempelige wijze het brede aanbod van sport-, welzijns- en kunst- en cultuuractiviteiten onder de aandacht. Ze helpen inwoners bij het kiezen uit het aanbod.

### Positieve gezondheid

Positieve gezondheid is een bredere kijk op gezondheid, die uitgewerkt is in zes dimensies: lichaamsfuncties, dagelijks functioneren, meedoen, kwaliteit van leven, zingeving, mentaal welbevinden.

### Sociaal domein

Het sociaal domein is het veld dat uitvoering geeft aan de Jeugdwet, Participatiewet, Wmo en deels de wet Publieke gezondheid. Hierin werken gemeenten en maatschappelijke organisaties samen aan gezondheid, welzijn en veiligheid.



## Colofon

### Tekst

Gemeente Dordrecht

### Fotografie

Else van Groesen, Carola van Duijkeren, Kunstmin, Pictura, Rick Keus, Dordrechts Museum, Festival voor de vloed, Peter Verheijen, Rieneke de Vries, Mark Isarin, Rob van Herwaarden, Kevin Gleijm, Danny van der Weck, Wouter Sieuwerts, Fenna Kwakernaak, Mirjam Lems Fotografie, Kristian Bras, Jip van Tatenhove, Kevin Kessels, Jarko de Witte-van Leeuwen

### Vormgeving

Rocketboys Creative Studios

Uitgave: maart 2024