

**DE DORDTSE  
ONDERWIJSVISIE  
0-12 JAAR  
2020-2030**





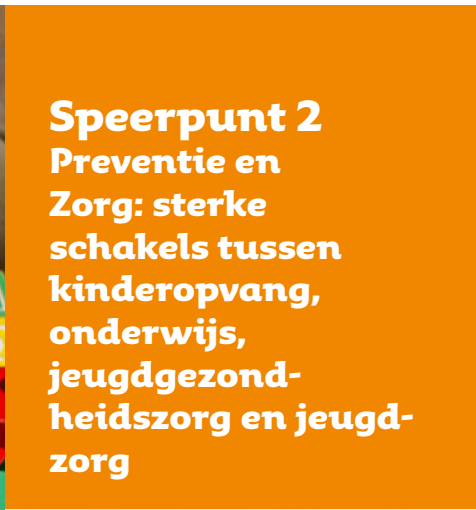
**Voorwoord**



**Uitgangspunten**



**Speerpunt 1**  
Taal en rekenen in  
doorgaande lijnen



**Speerpunt 2**  
Preventie en  
Zorg: sterke  
schakels tussen  
kinderopvang,  
onderwijs,  
jeugdgezond-  
heidszorg en jeugd-  
zorg



**Speerpunt 3**  
Brede talent-  
ontwikkeling  
en dag-  
arrangementen



**Financiering**



**Samen  
werken aan de  
ambities in een  
programma-  
structuur**



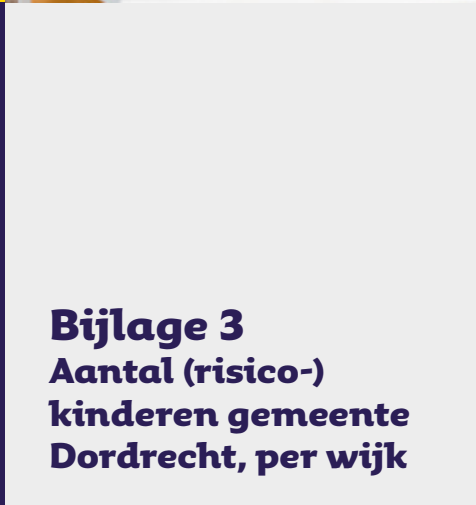
**De Dordtse  
onderwijs-  
monitor**



**Bijlage 1**  
Acties per speerpunt



**Bijlage 2**  
CBS-indicatoren  
om het risico  
op onderwijs-  
achterstand te  
voorspellen



**Bijlage 3**  
Aantal (risico-)  
kinderen gemeente  
Dordrecht, per wijk



DE DORDTSE  
ONDERWIJSVISIE  
0-12 JAAR



# Voorwoord

Dordrecht heeft een divers en kwalitatief goed aanbod van basisonderwijs en kinderopvang. Zo'n 10.000 kinderen gaan dagelijks naar school in Dordrecht en met de meeste kinderen gaat het goed. Ze voelen zich op hun plek, ontwikkelen zich 'volgens de boekjes' en doorlopen veelal probleemloos de basisschool. Hiernaast staat een grote groep Dordtse kinderen voor wie het leven minder voorspoedig verloopt. Zij groeien op in een omgeving die hun ontwikkeling belemmert. Bijvoorbeeld door taalachterstand, het opleidingsniveau van ouders, armoede of een fysieke of verstandelijke beperking. De kansengelijkheid neemt nog steeds toe en veel talent blijft onbenut. Dat is zonde! In de eerste plaats voor deze kinderen zelf, maar ook voor onze samenleving. We hebben iedereen nodig om onze stad elke dag een beetje beter te maken.

In Dordrecht zetten we ons daarom in voor de gelijke kansen van kinderen. Alle kinderen verdienen dezelfde kansen om hun talent te ontdekken en te ontwikkelen. We willen dat kinderen aan het einde van de basisschool doorstromen naar het vervolgonderwijs dat het beste aansluit bij hun capaciteiten en talenten, ongeacht hun achtergrond.

De Dordtse basisscholen, kinderopvangorganisaties en gemeente Dordrecht hebben met elkaar afgesproken dat zij zich samen in gaan zetten om dit voor elkaar te krijgen. Zij hebben het afgelopen jaar gewerkt aan deze ambitieuze onderwijsvisie voor de periode 2020-2030. De onderwijsvisie is van ons allemaal en kan alleen succesvol zijn als we hierin samenwerken.

Komende periode stellen deze partijen een uitvoeringsprogramma op, waarin per speerpunt staat uitgewerkt op welke manier we de doelen willen bereiken. We maken afspraken en geven scholen en kinderopvangorganisaties de ruimte en het vertrouwen om deze te realiseren. Het echte werk wordt immers gedaan in de klas en in de

kinderopvang, door al die bevlogen leerkrachten en pedagogisch medewerkers. Zij werken dag in, dag uit met onze kinderen om het beste uit hen te halen.

Met een intensieve samenwerking zorgen we voor een stevige basis voor alle kinderen!

Namens de stuurgroep onderwijsvisie,

Peter Heijkoop  
Wethouder Onderwijs



DE DORDTSE  
ONDERWIJSVISIE  
0-12 JAAR



# Uitgangspunten

Het centrale uitgangspunt in onze onderwijsvisie is dat **élk kind veilig, gezond, kansrijk en met veel plezier moet kunnen opgroeien in Dordrecht. We willen kinderen optimale kansen bieden om zichzelf, hun talenten en mogelijkheden en de wereld om hen heen te ontdekken.**

Er gebeurt al veel in Dordrecht, maar het kan altijd beter. Ongelijkheid kent verschillende oorzaken: verschillen in onderwijskwaliteit tussen scholen; te vroege selectie van leerlingen voor voortgezet onderwijs; het toenemende lerarentekort, waar vooral scholen in achterstandswijken de dupe van zijn; kinderen die geen passend onderwijs krijgen, met als gevolg langdurige thuiszitters, ouders die minder hulpbronnen tot hun beschikking hebben dan anderen enzovoorts. Niet alles kan opgelost worden in het onderwijs. Maar we zijn ervan overtuigd dat er nog steeds onbenut potentieel onder de Dordtse kinderen is en daarom willen we uit elk kind 'halen wat erin zit'.

Het voorkomen en tegengaan van onderwijsachterstanden vormt de rode draad in onze onderwijsvisie. Een einddoel dat alle partners onderschrijven en waar zij in gezamenlijkheid aan willen werken is: Kinderen stromen aan het einde van de basisschool uit naar het vervolgonderwijs dat het beste aansluit bij hun capaciteiten en talenten, ongeacht hun achtergrond.

## Gelijke kansen

Wij willen de groei van de kansenongelijkheid in Dordrecht doorbreken en er voor zorgen dat de generatie kinderen van nu met een hoger opleidingsniveau uitstroomt richting de arbeidsmarkt. Op deze manier kan een generatie kinderen zich kansrijker ontwikkelen. Bovendien draagt dit bij aan het versterken van het sociaaleconomisch profiel van de stad en daarmee is dit een investering die de stad op de lange termijn terugverdient.

Op dit moment slagen wij er nog niet in om het probleem van de kansenongelijkheid in Dordrecht te verminderen. Dit probleem wordt van generatie op generatie doorgegeven en is aanwijsbaar groter in bepaalde delen van de stad. Het onderwijs, de kinderopvangorganisaties en de gemeente Dordrecht slaan hun handen ineen om de groeiende kansenongelijkheid aan te pakken. Gezamenlijk willen wij de komende 10 jaar investeren in de ontwikkeling van kinderen waarvoor een onbelemmerde ontwikkeling niet vanzelfsprekend is.



DE DORDTSE  
ONDERWIJSVISIE  
0-12 JAAR





## Schakel

Om dat doel te bereiken, is een sluitende cirkel nodig van organisaties die onderling samenwerken en goede afspraken hebben gemaakt over de verdeling van verantwoordelijkheden. Juist bij de **overgang** tussen voorzieningen, dus bij de **transitiemomenten**, is **samenwerking** en een gezamenlijk gevoelde verantwoordelijkheid van het allergrootste belang. Onze ambitie is dat er een keten van voorzieningen ontstaat met **sterke schakels** en een duidelijke verdeling van taken en rollen, zodat geen enkel kind tussen wal en schip valt!



We onderscheiden de volgende drie ketens waar heldere afspraken over de schakels nodig zijn:

- Doorgaande lijn in de ontwikkeling van kinderen gedurende de levensloop (inclusief de overgang naar het voortgezet onderwijs): 0-4 jaar, 4-12 jaar, 12-18 jaar
- Doorgaande lijn gedurende de dag: van 8 uur 's morgens tot 8 uur 's avonds
- Doorgaande lijn in de samenwerking kinderopvang<sup>1</sup>/onderwijs en zorg

In onze onderwijsvisie 2020 – 2030 werken we uit hoe we door middel van de ketenbenadering willen bereiken dat elk kind optimale ontwikkelingskansen krijgt. Daarbij hanteren we drie speerpunten:

1. Taal en rekenen
2. Preventie
3. Brede talentontwikkeling



<sup>1</sup> Waar in de Onderwijsvisie 'kinderopvang' staat, wordt ook peuteropvang bedoeld.

### Speerpunt 3: brede talentontwikkeling



Doorgaande lijn  
binnen- en  
buitenschools

Speerpunt 1: taal & rekenen



Doorgaande lijn  
0 tot 4 jaar

4 tot 12 jaar

12 tot 18 jaar



Speerpunt 2: preventie en zorg



Doorgaande lijn: zorg



DE DORDTSE  
ONDERWIJSVISIE  
0-12 JAAR





## Ouders

Bij elk van de speerpunten vormen ouders een belangrijke partij. Organisaties kunnen nog zo hard werken aan de ontwikkeling van kinderen, zonder de ouders lukt het niet om echte vooruitgang te boeken. We hebben daarom ook ambities voor ouderbetrokkenheid geformuleerd.

We zien verschillen tussen hoog- en laagopgeleide ouders, die vergaande consequenties hebben voor de schoolloopbaan van kinderen en jongeren. De Inspectie van het Onderwijs signaleert al een aantal jaar dat schoolloopbanen van kinderen in toenemende mate afhankelijk zijn geworden van de sociaal-economische achtergrond van hun ouders. Hoogopgeleide ouders kiezen vaker voor een 'witte' school; ouders met hogere inkomens, maken vaker gebruik van bijles; hoger opgeleide ouders maken zich sterk voor hoge schooladviezen voor hun kinderen. Deze ouders willen het beste voor hun kind. Om ervoor te zorgen dat elk kind 'het beste' krijgt, zodat ook kinderen van lager opgeleide ouders hun talenten volledig kunnen ontwikkelen, hebben we in de Onderwijsvisie een aantal maatregelen opgenomen, zoals bijvoorbeeld extra onderwijstijd voor kinderen die van huis uit minder kansen krijgen.

## Samenwerking

Om de kansen van leerlingen uit lagere milieus te vergroten, zou het uitgangspunt moeten zijn dat kinderen zo lang mogelijk in zo heterogeen mogelijke groepen in kinderopvang en onderwijs zitten. Dat is niet alleen van belang om ervoor te zorgen dat elk kind kansen krijgt zich optimaal te ontwikkelen, maar het biedt kinderen met verschillende achtergronden de mogelijkheid om van en met elkaar te leren en om met verschillen in een groep te leren omgaan. Als leerlingen te vroeg worden gegroepeerd naar achtergrondkenmerken, dan dreigt het gevaar van sociale segregatie. Het tegengaan hiervan is een belangrijk doel voor ons.

Het kind staat centraal. Dat is gemakkelijk gezegd en daar zal niemand tegen zijn. Maar dat betekent nogal wat. Bijvoorbeeld dat organisaties

niet uitsluitend vanuit het eigen belang werken, maar bij alles de vraag in het achterhoofd houden of het al dan niet in het belang is van de ontwikkeling van de kinderen in Dordrecht.

Er is meer nodig dan goede kinderopvang en onderwijs om de ambities in de Onderwijsvisie te bereiken. Dat staat ook verwoord in het Coalitieakkoord: 'Voor onze nieuwe generatie Dordtenaren is ons motto: geen kind tussen wal en schip. Wij stellen ons tot doel dat alle kinderen mee kunnen doen op school, niet opgroeien in armoede en later aan het werk kunnen. De ambities uit het Thuiszitterspact (2017) en het programma Samen tegen Armoede omarmen we. We verbeteren onze succesvolle aanpak voortijdig schoolverlaters én we maken heldere afspraken met basisscholen en kinderopvangorganisaties over het bieden van gelijke kansen en voorkomen/aanpakken van onderwijsachterstanden. (...) Met de basisscholen en de kinderopvangorganisaties stellen we een ambitieuze onderwijsvisie op met daarin heldere afspraken hoe wij gezamenlijk werken aan de gelijke kansen voor kinderen. Hierbij leggen we ook koppelingen met de aanpak laaggeletterdheid, armoedebestrijding, muziekonderwijs, gezondheid en lifestyle (JOGG)<sup>2</sup>. Maatregelen op het gebied van wonen, werken en gezondheidszorg kunnen er mede voor zorgen dat kinderen maximale kansen krijgen om zich te ontwikkelen. Dat betekent dat het onderwijs niet alles alleen kan, er zijn andere partijen nodig om de ambities te kunnen verwezenlijken.

In deze Onderwijsvisie gaan we vooral in op de verantwoordelijkheden van het onderwijs en de kinderopvang. We beschrijven niet alleen de inhoudelijke speerpunten en ambities, maar ook de voorwaarden waaronder we de doelen willen bereiken. Het gaat dan om: financiering, samenwerking, wijkgericht werken en de verdeling van rollen en verantwoordelijkheden. Daarbij is integraal werken het streven, dat wil zeggen: doorgaande lijnen, soepele overgangen en sterke schakels.

Onderstaand model brengt de verschillende doelen en middelen van een samenhangend beleid in beeld, waarbij kinderopvangvoorzieningen en het onderwijs de spil vormen en een belangrijke bijdrage leveren aan het bereiken van de doelen, samen met andere partijen.



DE DORDTSE  
ONDERWIJSVISIE  
0-12 JAAR









Speerpunt 1

# Taal en rekenen in doorgaande lijnen



DE DORDTSE  
ONDERWIJSVISIE  
0-12 JAAR



## Ambitie

Ongeveer 2,5 miljoen mensen in Nederland hebben grote moeite met taal en/of rekenen volgens de Algemene Rekenkamer (2016). Vaak hebben zij daardoor ook minder digitale vaardigheden. Taal en rekenen zijn de basisvaardigheden die iedereen nodig heeft om goed te kunnen functioneren in de maatschappij. Taal- en rekenonderwijs vormen dan ook het fundament van het onderwijs, maar ook in de voorschoolse periode is er aandacht voor. Dat is met name van belang voor kinderen die het risico lopen op een taal- of rekenachterstand. Al vanaf de leeftijd van twee jaar zijn er verschillen in de ontwikkeling tussen kinderen die samenhangen met de sociaal-economische achtergrond. Deze verschillen tussen groepen stabiliseren of worden zelfs kleiner wanneer kinderen massaal gaan deelnemen aan voorschoolse opvang en educatie en kleuteronderwijs<sup>3</sup>. Kinderen van ouders met een lage opleiding en/of een migrantenachtergrond krijgen daarom voorschoolse educatie en extra aandacht op de basisschool.

We streven naar zo min mogelijk breuklijnen in de ontwikkeling van kinderen: voorschool – school en primair – voortgezet onderwijs. Dat is niet alleen in het belang van kinderen en hun ouders, maar ook professionals zijn gebaat bij continuïteit in de ontwikkeling van kinderen, zodat zij kunnen voortbouwen op wat er in de periode ervoor is gebeurd.

Omdat we segregatie willen tegengaan en ervoor willen zorgen dat kinderen met verschillende achtergronden elkaar ontmoeten in de



kinderopvang, bieden we we zo veel mogelijk in gemengde groepen aan. Het bevorderen van integratie is ook een ambitie voor het primair onderwijs. Ouders hebben vrije schoolkeuze, maar het is ongewenst dat er in één wijk 'witte' en 'zwarte' scholen bestaan.

We gaan voor een verhoging van de eindniveaus taal en rekenen met speciale aandacht voor kinderen die momenteel aan het einde van de basisschool een lager niveau hebben dan je op grond van hun capaciteiten mag verwachten (onderpresteerders).

Binnen de stad gaan we kennis en expertise rondom taal- en rekenontwikkeling bundelen en versterken, zodat we met elkaar kwalitatief het beste taal- en rekenonderwijs kunnen verzorgen, passend bij de behoefte van het kind.



DE DORDTSE  
ONDERWIJSVISIE  
0-12 JAAR



## Samengevat

- Vve voor doelgroepkinderen om (dreigende) taal- en ontwikkelingsachterstand tegen te gaan.
- Integratie bevorderen en segregatie tegengaan, onder andere door te streven naar zoveel mogelijk gemengde groepen in vve (16 uur) en gemengde leerlingpopulaties op de scholen.
- Kwalitatief het beste taal- en rekenonderwijs, verhoging van referentieniveaus taal en rekenen eind groep 8, met name voor kinderen van laagopgeleide ouders en/of met een migrantenachtergrond.
- Kennis en expertise rondom taal- en rekenontwikkeling bundelen en versterken in de stad.
- Doorgaande lijn 3-14 jaar voor taal en rekenen: zo min mogelijk breuklijnen in de ontwikkeling van kinderen.

## Kwaliteit van vve

Sommige kinderen hebben meer aandacht en/of tijd nodig om ontwikkelingsdoelen te bereiken dan andere kinderen. Om die reden is vve beschikbaar voor de kinderen die vanwege hun achtergrond meer risico lopen op taalachterstand. Er is internationaal sterk bewijs dat vroege interventies zichzelf (meer dan) terugverdienen op de langere termijn. Dit rendement wordt vooral bepaald door de positieve effecten op achterstandskinderen. Ook in Nederland lijkt investeren in voorschoolse programma's economisch rendabel<sup>4</sup>.

Kwaliteit speelt een sleutelrol om effecten van vve te bereiken. Voor kinderen in maatschappelijke achterstandssituaties is gebruikmaken van (kwalitatief hoogwaardige) kinderopvang vóór de driejarige leeftijd waarschijnlijk gunstig voor de ontwikkeling. De totale duur van het voorschoolse programma hangt positief samen met effecten op de cognitieve ontwikkeling, ook op langere termijn. De positieve effecten van educatieve voorzieningen of programma's zijn in sterke mate afhankelijk van de kwaliteit van de uitvoering, de kwaliteit van de interacties en het curriculum van spel en activiteiten dat aangeboden wordt<sup>5</sup>.

We gaan daarom voor een hoge kwaliteit van vve. Drie aspecten bepalen de kwaliteit: emotionele ondersteuning van kinderen, educatieve ondersteuning en klassenmanagement. Bekend is dat een vve-programma weliswaar belangrijk is, maar dat de interacties tussen professional en de kinderen het daadwerkelijke verschil kan maken. Activiteiten van pedagogisch medewerkers met aandacht voor taal en ontluikende gecijferdheid hebben een positief effect op woordenschat en rekenvaardigheden van peuters. De kinderopvang zal hier expliciete aandacht aan besteden bij de deskundigheidsbevordering van de medewerkers. Om de kwaliteit van de interactie tussen professionals en kinderen te blijven volgen, gaan de organisaties die vve aanbieden met elkaar een systeem van onderlinge audits opzetten, bijvoorbeeld met behulp van het Classroom Assessment Scoring System (CLASS) of een andere vorm van externe of interne audits<sup>6</sup>. Dit instrument krijgt een plaats in de Dordtse onderwijsmonitor.



DE DORDTSE  
ONDERWIJSVISIE  
0-12 JAAR



<sup>4</sup> Slot & Leseman (2019).

<sup>5</sup> Idem.

<sup>6</sup> De gemeente Enschede laat een externe organisatie periodiek audits uitvoeren. In de gemeente Leiden bestaat een systeem van interne, onderlinge audits m.b.v. een eigen kijkwijzer vve-kwaliteit.

## Segregatie en integratie

Door kinderen met een we-indicatie bij elkaar in homogene groepen te plaatsen, kan weliswaar effectief gewerkt worden aan de ontwikkeling, maar het geeft kinderen met een lagere sociaal-economische achtergrond niet de mogelijkheid om zich op te trekken aan kinderen van hoger opgeleide ouders met meer taalvaardigheid. Het werkt bovendien segregatie in de hand<sup>7</sup>. Heterogeen samengestelde groepen verdienen daarom de voorkeur als het gaat om het tegengaan van segregatie. Om ook positieve resultaten te behalen met gemengde groepen, moet voldaan worden aan een aantal voorwaarden. Het blijkt dat de implementatie van we-methoden (educatieve proceskwaliteit en activiteitenaanbod) momenteel beter is bij een groter aandeel doelgroepkinderen. Een mogelijke verklaring hiervoor is dat er in instellingen met een groter aandeel doelgroepkinderen meer commitment is met de doelen van het onderwijsachterstandenbeleid<sup>8</sup>. Ook in gemengde groepen moet er dus expliciet aandacht zijn voor de kwaliteit van we.

Uit een vergelijkend onderzoek naar gemengde en ongemengde groepen in Utrecht blijken in peutergroepen positieve effecten op ontlukende rekenvaardigheid, maar niet op woordenschat/ontlukende leesvaardigheid. Voor gemengde kleutergroepen zijn er positieve effecten gevonden. Kinderen met een risico op (taal)achterstanden gaan in gemengde kleutergroepen sneller vooruit dan kinderen in niet-gemengde kleutergroepen op het gebied van zowel woordenschat/ontlukende leesvaardigheid als ontlukende rekenvaardigheid. Voor sociaal-emotionele ontwikkeling maakt het niet uit of een kind in een gemengde of ongemengde groep zit<sup>9</sup>.

Het aanbieden van we in gemengde peuter- en kleutergroepen leidt - onder voorwaarden - tot hoge opbrengsten en is vanuit het oogpunt van integratie wenselijk. Daarom bevordert de gemeente heterogeen samengestelde groepen en maakt zij dit financieel aantrekkelijk. De hogere kosten voor de gemeente die dit met zich meebrengt, moeten nader worden uitgezocht.

## Gemeentelijke subsidie voor voorschoolse educatie

Om de kwaliteit van we in de gemeente Dordrecht op een hoog peil te krijgen en te houden, zal de gemeente het we-beleidskader herzien. Alle kinderopvangorganisaties kunnen voorschoolse educatie aanbieden, mits zij voldoen aan de geldende wettelijke en gemeentelijke criteria. De subsidieregeling geldt in principe voor elke aanbieder. Uitgangspunt is dat er gelijke toegankelijkheid tot alle locaties is, zowel in de financiële relatie met de gemeente, als in het toeleidingstraject tussen JGZ en opvangorganisatie. Dit biedt een zo groot mogelijke keuzevrijheid voor werkende en niet-werkende ouders.

De gemeente subsidieert voorschoolse educatie en is vanaf 1 augustus 2020 verplicht om elk doelgroepkind tussen 2,5 en 4 jaar wekelijks 16 uur voorschoolse educatie aan te bieden. Instellingen die kinderopvang met voorschoolse educatie aanbieden, kunnen met ouders afstemmen hoe een dergelijk arrangement er uitziet, zolang dat tenminste voldoet aan de eis van een aanbod van 960 uur in de periode dat een peuter tussen 2,5 en 4 jaar oud is. De gemeente stelt het kader vast van het we-aanbod en maakt daarover afspraken met instellingen. De gemeente kiest ervoor om ouders de mogelijkheid te bieden hun kind vanaf 2 jaar we te laten volgen voor tien uur per week. Vanaf 2,5 jaar vergoedt de gemeente 16 uur we voor doelgroepkinderen.



DE DORDTSE  
ONDERWIJSVISIE  
0-12 JAAR



8 Slot & Leseman (2019).

9 Haan, A. de, Leseman, P. & Elbers, E. (2011) Pilot gemengde groepen. Utrecht: Universiteit Utrecht 2007-2010 Onderzoeksrapportage oktober 2011. Slot & Leseman, P. (2019).

## Doelgroepbepaling

Het CBS heeft nieuwe indicatoren ontwikkeld die vanaf januari 2019 door het Rijk worden gehanteerd bij de verdeling van de middelen voor het onderwijsachterstandenbeleid (zie bijlage 1). Van een onderwijsachterstand is sprake als leerlingen door een ongunstige economische, sociale of culturele omgeving (met name de thuissituatie) op school slechter presteren, dat wil zeggen een lagere Cito-score halen in groep 8, dan zij bij een gunstiger situatie zouden kunnen, gezien hun potentieel, intelligentie (bron: CBS 2017). Op basis van CBS-cijfers kunnen we constateren dat 22% van de kinderen in Dordrecht tussen twee en twaalf jaar tot een risicogroep behoort<sup>10</sup>. Voor de gemeente en de schoolbesturen blijft de opgave om te bepalen welke kinderen tot de doelgroep behoren en in aanmerking komen om een extra aanbod te krijgen.

## Een aangescherpte doelgroepdefinitie

De Dordtse goab-uitkering stijgt ten opzichte van 2018 met ongeveer € 800.000,-. Er komt een bedrag € 5.935.000,- beschikbaar vanuit het Rijk. Hieruit zal de uitbreiding we van 10 naar 16 uur bekostigd moeten worden<sup>11</sup>. Meer focus in de gemeentelijke doelgroepdefinitie is daarom nodig. De criteria voor een indicatie worden aangescherpt. De nieuwe criteria gaan uit van de risicofactoren die het CBS hanteert, in combinatie met de werkelijke ontwikkeling van het kind. De aangescherpte Dordtse criteria bieden duidelijke handvatten aan degenen die indiceren, zonder dat zij de eigen professionele inschatting aantasten.



## Indicatiecriteria en instrumenten

Met Careyn worden afspraken gemaakt over de instrumenten die gebruikt worden om te bepalen welke peuters een indicatie krijgen, waarbij de voorkeur uitgaat naar gevalideerde instrumenten, zoals de VLOT<sup>12</sup>, als aanvulling op het VanWiechen-onderzoek. Careyn organiseert met enige regelmaat afstemmingsgesprekken van de JGZ-medewerkers die indicaties afgeven en met vertegenwoordigers van voorschoolse instellingen om onderlinge verschillen in werkwijze bij het afgeven van indicaties te verminderen.

In de Dordtse Onderwijsmonitor worden aantallen en redenen van de afgegeven indicaties opgenomen, evenals aantallen kinderen dat we krijgt en de wijken waar zij wonen. Daardoor wordt bijgehouden of steeds die kinderen worden geïndiceerd die we het hardst nodig hebben en krijgen we zicht op het bereik van we.



DE DORDTSE  
ONDERWIJSVISIE  
0-12 JAAR



<sup>10</sup> <https://www.cbs.nl/nl-nl/maatwerk/2019/07/onderwijsachterstanden-per-gemeente-2017>.

<sup>11</sup> De kosten hiervan zijn ± € 4300 extra per peuter.

<sup>12</sup> VLOT is een gevalideerd indiceringsinstrument om de kwaliteit van het taalaanbod thuis te beoordelen.



## Schakel voorschool - school

Het CBS heeft nieuwe indicatoren ontwikkeld die vanaf januari 2019 door het Rijk worden gehanteerd bij de verdeling van de middelen voor het onderwijsachterstandenbeleid (zie bijlage 1). Van een onderwijsachterstand is sprake als leerlingen door een ongunstige economische, sociale of culturele omgeving (met name de thuissituatie) op school slechter presteren, dat wil zeggen een lagere Cito-score halen in groep 8, dan zij bij een gunstiger situatie zouden kunnen, gezien hun potentieel, intelligentie (bron: CBS 2017). Op basis van CBS-cijfers kunnen we constateren dat 22% van de kinderen in Dordrecht tussen twee en twaalf jaar tot een risicogroep behoort. Voor de gemeente en de schoolbesturen blijft de opgave om te bepalen welke kinderen tot de doelgroep behoren en in aanmerking komen om een extra aanbod te krijgen.

## Schakelklassen

In schakelklassen krijgen kinderen die vanwege taalachterstand onderpresteren een jaar lang intensief taalonderwijs met als doelen: vergroting van de woordenschat, technisch en begrijpend lezen. Met name begrijpend lezen is van onschatbare waarde om later goed te kunnen functioneren.

Dordrecht is één van de G37 gemeenten die in 2012 in het kader van de bestuursafspraken met het Rijk ambities hebben geformuleerd over het aantal en het bereik van de schakelklassen. De gemeente Dordrecht subsidieert schakelklassen op zes scholen met veel leerlingen met een taalachterstand. In de afgelopen jaren is ingezet op een verhoging van de kwaliteit van het schakelklasonderwijs. Sinds januari 2018 zijn gemeentelijke afspraken<sup>13</sup> voor de inrichting en subsidiëring van

schakelklassen van kracht. Er zijn concrete en meetbare gemeentelijke doelen vastgesteld en elk jaar vindt een stedelijke schakelklasmonitor plaats om te onderzoeken in hoeverre de doelen zijn behaald. Minimaal 80% van de kinderen in de schakelklas moet op de drie taalgebieden in ieder geval de landelijk gemiddelde groei doormaken. Er is geformaliseerde kennisdeling tussen de scholen met een schakelklas, zowel op directieniveau als op het niveau van de uitvoerenden. Uit de jaarlijkse monitor, waarbij de leerwinst per leerling op de betreffende drie taalonderdelen wordt geanalyseerd, blijkt een gestage toename van de opbrengsten.

## NT2

Kinderen die thuis een andere taal spreken dan het Nederlands hebben extra tijd en aandacht nodig om het Nederlands goed onder de knie te krijgen. De gemeente kent een opvangvoorziening voor nieuwkomers van zes – twaalf jaar<sup>14</sup>. Deze is gehuisvest bij OBS Mondriaan. Gedurende het jaar vindt er instroom in de heterogene NT2-groepen plaats. Alle nieuwkomers krijgen gedurende één tot anderhalf jaar intensief taalonderwijs op deze school. Daarna stromen zij uit naar scholen in de omgeving van waar zij wonen. Mondriaan fungeert als NT2 expertisecentrum en kan worden benut door andere scholen met vragen over tweedetaalverwerving.



DE DORDTSE  
ONDERWIJSVISIE  
0-12 JAAR



<sup>13</sup> Subsidieregeling Voor- en Vroegschoolse Educatie, ISK en Schakelklassen. Gemeente Dordrecht 2018.

<sup>14</sup> Broertjes / zusjes van neveninstromers in de leeftijd van 4 en 5 jaar kunnen naar keuze van de ouders ook tijdelijk onderwijs krijgen op obs Mondriaan. Zij worden geplaatst in een kleutergroep.



## Ouders

Ouders zijn van het allergrootste belang om de taal- en rekenprestaties van kinderen te verhogen. Niet elke ouder is echter in staat zijn kind thuis te stimuleren in de taal- (en reken)ontwikkeling, soms hebben zij daar ondersteuning bij nodig en kunnen we ouders leren hoe ze hun kind beter kunnen helpen met leren. Er gebeurt al veel in de stad op het gebied van opvoedingsondersteuning, leesbevordering en het bestrijden van laaggeletterdheid. De bibliotheek speelt daar een belangrijke rol in. Op vier Dordtse basisscholen kunnen ouders die geen of slecht Nederlands spreken gebruik maken van de Taalkamer. Twee uur per week krijgen de ouders Nederlandse les met teksten van school, bijvoorbeeld een nieuwsbrief. Dat is niet alleen goed voor de beheersing van het Nederlands, maar zij komen uit een isolement en ontwikkelen meer zelfvertrouwen. In Dordrecht is de Voorleesexpress actief, waarbij vrijwilligers gedurende een periode bij kinderen thuis komen voorlezen. De gemeente kent ook het programma VVE-Thuis, een programma voor ouders met kinderen van 3 tot 6 jaar die deelnemen aan voor- en vroegschoolse educatie. Het programma heeft een bewezen positief effect op de taalontwikkeling van peuters<sup>15</sup>.

Eind 2015 zijn, op basis van een stedelijke inventarisatie, in de gemeentelijk notitie Samen met ouders! de volgende doelen geformuleerd voor ouders en we:

- Alle we-locaties werken met een gericht ouderbeleidsplan, waarin is vastgelegd hoe de ouders van doelgroepkinderen bij het we-programma worden betrokken en hoe zij worden gestimuleerd daaraan een bijdrage te leveren.
- In navolging van het aanvullende programma "we thuis" in de peutergroepen voeren we-basisscholen dit programma (of een vergelijkbare methode) ook uit voor de ouders van kleuters. Zo is ook in ouderbetrokkenheid een doorgaande lijn gerealiseerd van de kinderopvang naar de kleutergroepen van de basisschool.

Uit de evaluatie van het goab blijkt dat een gericht ouderbeleidsprogramma voor elke we-locatie van het allergrootste belang blijft. Het uitvoeren van een aanvullend programma voor ouders is eveneens een belangrijk speerpunt. Er dient een keuze gemaakt te worden voor een of meer programma's die voorschoolse locaties en scholen kunnen gebruiken. Daarnaast is samenhang tussen alle stedelijke ouderactiviteiten nodig, zodat de activiteiten op de (voor) school en de meer wijkgerichte of stedelijke ouderactiviteiten op elkaar aansluiten (zie hieronder).



DE DORDTSE  
ONDERWIJSVISIE  
0-12 JAAR





### Schakels tussen voorzieningen voor ouders

Uit de evaluatie van Sardes in 2018 blijkt dat het ontbreekt aan samenhang en een doorgaande lijn bij ouderbetrokkenheid.

Daarom willen we inzetten op coördinatie van de diverse ondersteuningsmogelijkheden voor ouders. Daardoor ontstaat bij kinderopvang en de scholen beter zicht op de verschillende initiatieven in de stad, kunnen ouders gerichter doorverwezen worden en kunnen de ouderactiviteiten per wijk aansluiten bij wat kinderopvang en de scholen in de betreffende wijk voor ouders organiseren. En: 'last but not least' kan per wijk aangesloten worden op behoeften en mogelijkheden van ouders.



DE DORDTSE  
ONDERWIJSVISIE  
0-12 JAAR







## Schakel basisonderwijs - voortgezet onderwijs

De overgang naar het voortgezet onderwijs vormt een moment waarop ongelijkheid van kansen zich manifesteert. De Inspectie heeft in 2016 en opnieuw in 2017 geconstateerd dat kinderen van laagopgeleide ouders in het nadeel zijn ten opzichte van andere kinderen: zij krijgen lagere adviezen dan je op grond van hun leerprestaties mag verwachten. Dat effect is sterker geworden sinds de Cito-eindtoets niet meer meetelt voor het eindadvies. Alleen als er sprake is van een afwijking van de scores op de eindtoets ten opzichte van het advies, kunnen ouders de basisschool vragen om een heroverweging. Kinderen van laagopgeleide ouders ondervinden nadelen van de vroege selectie in Nederland<sup>16</sup>.

Ook in Dordrecht is sprake van ongelijke kansen bij de overgang naar het voortgezet onderwijs. Een analyse van uitstroomcijfers in Dordrecht tussen 2014 en 2015 (het jaar waarin de eindtoets niet langer meetelde voor het schooladvies), leidde tot de volgende conclusie:

- In Dordrecht is er tussen 2014 en 2015 een toename van onder advisering voor gewichtenleerlingen.
- In tegenstelling tot landelijk, is het aantal naar boven bijgestelde adviezen voor gewichtenleerlingen in Dordrecht niet toegenomen<sup>17</sup>.
- Voorts zien we dat het percentage heroverwegingen en het percentage bijstellingen van adviezen voor het vervolgonderwijs in Dordrecht in 2014, 2015 en 2016 lager liggen dan landelijk<sup>18</sup>.

Een manier om het definitieve selectiemoment enigszins uit te stellen, zou het invoeren van brede brugklassen door scholengemeenschappen VO kunnen zijn, waarin meerdere niveaus met elkaar worden gecombineerd. Ook het standaard naar boven bijstellen van schooladviezen als de eindtoets daar aanleiding voor geeft, is een maatregel om kansenongelijkheid tegen te gaan. Maar uiteraard begint het bij bewustwording. Leerkrachten van groep 8 hanteren nogal eens (onbewust) bepaalde beelden van kinderen van laag- en hoogopgeleide ouders en baseren daar hun adviezen deels op, waardoor ongelijkheid kan ontstaan.

De landelijke experimenten 10-14 zijn een manier om voor leerlingen de overgang minder groot te maken. Dordrecht voert een van deze experimenten uit.

Leerlingen uit de hogere vormen van voortgezet onderwijs, met name het gymnasium, kunnen een rol vervullen bij de overgang van leerlingen met laagopgeleide ouders naar het voortgezet onderwijs. Zij kunnen een 'maatje' zijn en als rolmodel fungeren. Dit is ook in het belang van de persoonlijke vorming van leerlingen van hoogopgeleide ouders. Het verbreedt hun horizon. Integratie bevorderen 'doe je met elkaar'.



<sup>16</sup> Heleen van Vreeswijk (2018). Dilemma's rondom selectie en kansenongelijkheid. Utrecht: Sardes.

<sup>17</sup> Heleen van Vreeswijk & Karin Hoogeveen (2018). Notitie Dordrecht. Door- en uitstroomcijfers in het onderwijs. Utrecht: Sardes.

<sup>18</sup> <https://www.gelijke-kansen.nl/gemeenten/dordrecht>



Speerpunt 2

# Preventie en Zorg

Sterke schakels tussen kinderopvang, onderwijs,  
jeugdgezondheidszorg en jeugdzorg



DE DORDTSE  
ONDERWIJSVISIE  
0-12 JAAR



## Ambitie

Kinderen die niet goed in hun vel zitten, die lijden onder de armoede van hun ouders, die thuis aandacht te kort komen of kampen met gezondheidsproblemen, hebben daardoor minder mogelijkheden om zich optimaal te ontwikkelen. Zij hebben daarom recht op passende hulp. De JGZ heeft een belangrijk taak bij de signalering van problemen. Ook kinderopvang en onderwijs zijn van groot belang: in de signalering van problemen, bij het bieden van preventieve zorg en bij (lichte) ondersteuning. Investeren in kwaliteit en expertise rond preventie en lichte ondersteuning moet leiden tot meer lichte in plaats van zware jeugdhulpverlening en versnelde opschaling bij ernstige problematiek.

Onze ambitie is om integrale ondersteuning van kinderen en jongeren (en hun ouders) tot stand te brengen. Met de ondertekening van het regionale Thuiszitterspact heeft Dordrecht zich verbonden aan het terugdringen en voorkomen van thuiszitters. Het Samenwerkingsverband Passend Onderwijs, Stichting Jeugdteams ZHZ en de gemeente hebben vervolgens een onderzoek laten uitvoeren naar hoe de doorlooptijd voor de inzet van ondersteuning kan worden teruggedrongen.

**Knelpunten in de jeugdhulp zijn momenteel voelbaar en merkbaar in de kinderopvang en het onderwijs. Zo blijkt bijvoorbeeld dat er dikwijls wel gesignaleerd wordt dat er wat aan de hand is met een gezin, maar dat vervolgactie uitblijft, mede door wachtlijsten in de zorg. Het voornemen 'Eén gezin, één plan' is nog niet gerealiseerd en blijft een belangrijk streven. Het tegengaan van wachtlijsten in de jeugdhulp is een belangrijke ambitie, maar het realiseren hiervan valt buiten de Onderwijsvisie.**

Daarom kiezen we voor integraal arrangeren en zo vroeg mogelijk (integrale vroeghulp 0 – 4 jaar). Op basis van een gezamenlijk geformuleerde behoefte willen we volledige afstemming bereiken van alle geboden ondersteuning: in de kinderopvang en het onderwijs, door de JGZ-professionals, het sociaal wijkteam (inclusief de jeugdprofessionals) en de jeugdhulp. De diverse onderdelen van preventie en ondersteuning moeten elkaar versterken. We willen komen tot een continuüm van kinderopvang, onderwijs en jeugdhulpverlening. Gezamenlijk willen we bepalen wat nodig is aan extra ondersteuning voor een kind/jongere en eventueel zijn/haar gezin en in de buurt. De verschillende vormen van ondersteuning moeten naadloos op elkaar aansluiten. Pas dan is de wederzijdse versterking optimaal. Daarmee willen we ook bereiken dat er doelmatigheid en efficiëntie van inzet op gedrag in het onderwijs en daarbuiten (gezin, buurt) ontstaat. Daarvoor is een sluitende keten nodig waar ook ondersteuning WMO, woningbouwcoöperaties, de sociale dienst, schulphulpverlening en echtscheidingsbemiddeling deel van uitmaken.

We streven naar meer inclusie in kinderopvang en onderwijs. Met name bij de overgang van kinderopvang naar onderwijs en van primair naar voortgezet onderwijs krijgen kinderen die extra ondersteuning nodig hebben aparte aandacht. Onze ambitie is om uiteindelijk zoveel mogelijk leerlingen met een startkwalificatie af te leveren. Daarom willen we het aantal 'thuiszitters' terugdringen.

De samenwerking tussen kinderopvang en onderwijs enerzijds en jeugdgezondheidszorg en jeugdhulp anderzijds is met name bij dit speerpunt van groot belang.



DE DORDTSE  
ONDERWIJSVISIE  
0-12 JAAR



## Samengevat

- Scholen en kinderopvang spelen een belangrijke rol in de signalering van problemen, in preventieve zorg en in (lichte) ondersteuning. We investeren daarom in kwaliteit en expertise van preventie.
- We streven naar meer inclusie in kinderopvang en onderwijs.
- Door middel van integraal arrangeren brengen we sterke schakels tot stand tussen kinderopvang en onderwijs enerzijds en jeugdgezondheidszorg en jeugdhulp anderzijds.
- We realiseren een doorgaande lijn voor kinderen die extra zorg nodig hebben met specifieke aandacht voor de overgangen: kinderopvang - primair onderwijs en primair - voortgezet onderwijs.
- We willen zoveel mogelijk leerlingen met een startkwalificatie afleveren.
- We willen zo min mogelijk 'thuiszitters'.

## Integraal arrangeren

Alle partners willen meer contact tussen kinderopvang en onderwijs enerzijds en jeugdhulp en jeugdgezondheidszorg anderzijds, zodat vanaf begin af aan samen opgetrokken wordt. Er worden interventies ingezet die bewezen effectief zijn en er is ruimte voor innovaties, waarbij de resultaten gemonitord worden. Zo is bijvoorbeeld al in kaart gebracht door middel van een maatschappelijke businesscase wat gerichte preventieve interventies op zouden kunnen leveren bij kinderen in de kinderopvang.

In Dordrecht is gekozen voor het model: integraal arrangeren op wijkniveau, maar is – waar nodig – ook de mogelijkheid voor een bredere context (gemeentebreed, Drechtstedenbreed).

We willen komen tot 'één kind/gezin - één plan - één dossier'. Daarmee faciliteren we dat de hele keten vanaf signalering van een ondersteuningsbehoefte tot en met de evaluatie van geboden ondersteuning op elkaar gaat aansluiten.

Inwoners van Dordrecht willen we van meet af aan betrekken bij een aanvraag voor extra ondersteuning en ze daarbij ook een eigen rol geven. Bovendien bereiken we daarmee volledige transparantie (wie gaat waarover, wat wordt met de ondersteuning nagestreefd?). Om een en ander handen en voeten te geven, willen we de werkprocessen in zowel het onderwijs als het sociale wijkteam op elkaar leggen en daarna komen tot één werkproces voor beide gremia.



DE DORDTSE  
ONDERWIJSVISIE  
0-12 JAAR



## Zowel wijkgerichte als bredere overlegstructuren

Een verbeterpunt is dat de inrichting van de wijkteams sociaal domein niet overeenkomt met de regiofuncties van SBO en (V)SO. Scholen met een regiofunctie staan weliswaar in een wijk, maar de leerlingen zijn afkomstig uit de regio. Dat geldt overigens ook voor het voortgezet onderwijs, het mbo en de NT2 eerste opvangvoorzieningen (Mondriaan en Da Vinci). Deze leerlingen en hun ouders zijn gebaat bij jeugdprofessionals die 'Drechtstedenbreed' kunnen opereren. Het Samenwerkingsverband Passend Onderwijs en de Stichting Jeugdteams gaan in Dordrecht werken met een structureel integraal loket voor het onderwijs:

- Structureel integraal loket op wijkniveau voor het PO
- Structureel integraal loket op lokaal niveau voor het VO
- Structureel integraal loket 'Drechtstedenbreed' voor het SBO/SO/VSO/PrO

De opzet van deze structurele integrale loketten en de samenstelling van de interprofessionele teams (zie hiernaast) die hieraan deelnemen moeten leiden tot preventie in twee richtingen: meer lichte in plaats van zware jeugdhulp en versnelde opschaling bij ernstige problematiek.

## Interprofessionele samenwerking op de werkvloer

Er zijn teams nodig die zich gezamenlijk verantwoordelijk voelen voor de juiste zorg en ondersteuning voor kinderen. Dat vraagt om interprofessioneel samenwerken. In Zorgadviesteams zitten professionals vanuit verschillende disciplines. De jeugdarts is op afroep beschikbaar bij een bijeenkomst van een ZAT (of OT). Het team kijkt waar een kind bij gebaat is en betrekken daar uiteraard de ouders bij. Om voor elk kind een passend hulp en/of onderwijsaanbod te realiseren, is het van groot belang dat er een grote variëteit aan deskundigheid rondom het kind en het gezin beschikbaar is. Alle leefgebieden die cruciaal zijn voor de ontwikkeling van kinderen (thuis, school, de buurt of de wijk) moeten vertegenwoordigd zijn op en/of dichtbij de school (gezondheid, veiligheid, onderwijs en ondersteuning/support)<sup>19</sup>.



DE DORDTSE  
ONDERWIJSVISIE  
0-12 JAAR



## Landelijke ontwikkelingen

Dordrecht kiest voor integraal arrangeren en dat is in lijn met landelijke ontwikkelingen. Op basis van het advies 'Mét andere ogen. Versnelling en bestending van de samenwerking onderwijs-zorg-jeugd' is een uitvoeringsprogramma gemaakt voor een betere samenwerking tussen onderwijs en jeugdhulp. Dat behelst het volgende:

- Betere samenwerking lokaal/regionaal tussen onderwijs/kinderopvang, gemeenten, (jeugd)hulp.
- Meer regio's waar men een gezamenlijke brede visie op jeugd realiseert, inclusief monitoring van resultaatsafspraken.
- Vertrekken vanuit perspectief van ouders en kinderen.
- Interprofessionele teams op of rond scholen.
- Goed geëquipeerde lerende netwerken op verschillende niveaus.
- Flexibiliteit van budgetten en beleid (poreuze randen).



## Schakel primair - voortgezet onderwijs/mbo

Ook zorgleerlingen moeten leerlijnen soepel doorlopen als zij van het basisonderwijs naar het voortgezet onderwijs gaan of van het voortgezet onderwijs naar het middelbaar beroepsonderwijs. Een goede aansluiting tussen onderwijs- en (jeugd)hulpinstellingen maakt hier onderdeel van uit.



## Ouders

Om tot een effectieve aanpak te komen en/of een passende plek te vinden voor het kind, is de betrokkenheid van ouders en kind essentieel. Als zij niet achter de aanpak staan of ontevreden zijn over de plek, dan is het geen duurzame oplossing. Ouders hebben veel expertise als het gaat om de omgang met hun kind, dit wordt niet altijd voldoende benut. Anderzijds wordt er in sommige situaties juist te veel op ouders geleund. Vanuit preventief oogpunt is opvoedingsondersteuning een effectief middel. Soms kunnen ouders het niet alleen en hebben zij een vangnet nodig. Dat hoeft niet altijd een zwaar traject te zijn. Een andere ouder die regelmatig ondersteuning biedt of een taalklas kan ouders helpen om uit hun isolement te komen en zich weer competente ouders te voelen. De kinderopvang en school kunnen signaleren welke ouders hiermee geholpen zouden zijn en ouders helpen om de stap te nemen en deel te nemen (zie ook onder speerpunt 1).

## Schakel voorschool - school

Er worden afspraken gemaakt over de manier waarop zorgkinderen worden overgedragen aan het basisonderwijs. Door vroegtijdig in te zetten op het organiseren van adequate ondersteuning, voorkomen we dat de problematiek van deze kinderen (en hun ouders) in het basisonderwijs uit het zicht verdwijnt of pas veel later wordt ontdekt.



DE DORDTSE  
ONDERWIJSVISIE  
0-12 JAAR





Speerpunt 3

# Brede talent- ontwikkeling en dagarrangementen



DE DORDTSE  
ONDERWIJSVISIE  
0-12 JAAR



## Ambitie

We willen dat alle kinderen later in staat zijn om als volwaardige, actieve en autonome burger te participeren in de samenleving. Brede vorming levert daar een essentiële bijdrage aan. Dat is niet alleen de verantwoordelijkheid van het onderwijs, maar ook van tal van organisaties daaromheen (sport, cultuur, techniek, natuur en milieu) en vraagt om samenwerking en afstemming. Taal en rekenen zijn belangrijk, maar zonder kennis van de wereld zullen kinderen later niet goed kunnen functioneren.

Daarnaast zetten we talentontwikkeling in om kansen van kinderen te vergroten, met name voor kinderen die van huis uit niet vanzelfsprekend in aanraking komen met allerlei verschillende leefwerelden. We willen leertijdverlenging benutten, een effectief instrument om talentontwikkeling in het algemeen en taalontwikkeling in het bijzonder te realiseren bij de groep kinderen met een risico op onderwijsachterstand. Cultuureducatie (waaronder muziekonderwijs) is belangrijk voor Dordtse kinderen en jongeren. Vooral de kinderen die niet via hun ouders kennismaken met kunst en cultuur willen we via kinderopvang en onderwijs deze kans geven. Maar ook sport, natuur & milieu en wetenschap & techniek kunnen in extra onderwijstijd worden aangeboden om talenten van kinderen op te sporen en verder te ontwikkelen.

Een derde aanleiding om brede talentontwikkeling als speerpunt in de onderwijsvisie te benoemen, vormen de overgangen gedurende de dag: van thuis naar school, van school naar de tussenschoolse opvang, van school naar de naschoolse opvang, naar sport- en muziekvereniging etc. Wij willen sluitende dagarrangementen realiseren waarbij voorzieningen op elkaar zijn afgestemd, met name voor kinderen en jongeren met een lage sociaal-economische achtergrond.

## Samengevat

- Brede vorming levert een essentiële bijdrage aan latere participatie in de samenleving. Dat is niet alleen de verantwoordelijkheid van het onderwijs, maar ook van tal van andere organisaties (sport, cultuur, techniek, natuur en milieu) en vraagt om samenwerking en afstemming.
- We zetten talentontwikkeling in om kansen van kinderen te vergroten, de regie voor de inhoudelijke invulling ligt bij de directeuren van het primair onderwijs.
- We benutten leertijdverlenging, een effectief instrument om talentontwikkeling in het algemeen en taalontwikkeling in het bijzonder te realiseren bij de groep kinderen met een risico op onderwijsachterstand.
- We streven naar sluitende dagarrangementen, zodat kinderen en jongeren vloeiende overgangen ervaren tussen de verschillende activiteiten (school, opvang, sport, kunst en cultuur).

## Dordrecht sluit aan op landelijk beleid

Met de ambitie om leerlingen door middel van een brede ontwikkeling niet alleen goed voor te bereiden op het vervolgonderwijs en de arbeidsmarkt, maar ook te werken aan persoonlijke vorming, sluiten we aan bij landelijk beleid. Negen ontwikkelteams hebben zich gebogen over de vraag wat leerlingen moeten kunnen en kennen, ook voor de leergebieden Burgerschap en Kunst & Cultuur. Deze voorstellen vormen de basis voor de herziening van de kerndoelen voor het primair onderwijs, het voortgezet onderwijs en het speciaal onderwijs (Curriculum.nu). Doorlopende leerlijnen en een samenhangend programma vormen belangrijke onderdelen van de voorstellen.



DE DORDTSE  
ONDERWIJSVISIE  
0-12 JAAR





## Cultuureducatie

Taal en rekenen enerzijds en beeldende vorming, drama, dans en muziek anderzijds kunnen elkaar versterken in het basisonderwijs. Door doelen voor kunstzinnige oriëntatie te verbinden met doelen voor taal en rekenen kan leerstof op een samenhangende manier worden aangeboden. In Dordrecht zijn enkele scholen bezig om taal en cultuureducatie te integreren, vooral in het kader van onderwijsachterstandenbeleid.

Dat is in lijn met landelijke ontwikkelingen (Curriculum.nu en beleidsprogramma Cultuureducatie met Kwaliteit). Evenals de landelijke overheid wil ook Dordrecht investeren in goed cultuuronderwijs. Daarbij hebben vooral kansengelijkheid en integraal cultuuronderwijs de aandacht. De focus komt te liggen op een brede inzet van cultuureducatie. Samenwerking tussen vakken biedt kansen om leerstof betekenisvoller aan te bieden. De inzet van vakdocenten voor kunstzinnige oriëntatie geeft leerlingen die niet van huis uit in aanraking komen met kunst en cultuur een verrijking van het onderwijsaanbod<sup>22</sup>.

Dordrecht kent de beleidsnota 'Cultuureducatie in 2017 en verder' en is bezig met het ontwikkelen van nieuw beleid. De kernpunten daaruit zijn:

- Elke basisschoolleerling in Dordrecht komt in aanraking met kunst en cultuur
- We streven naar een doorgaande lijn cultuureducatie in navolging van landelijke ambities
- Het Cultuurmenu is afgestemd op de wensen en behoeften van scholen

Wij vinden het belangrijk dat elk kind in Dordrecht in aanraking komt met kunst en cultuur en gedurende de basisschoolperiode minimaal eenmaal een culturele instelling in Dordrecht bezoekt. We willen dat alle scholen meedoen. Daarom faciliteert de gemeente het Cultuurmenu waarin alle groepen van het PO één gratis cultuureducatie per groep, per jaar kunnen doen, bij voorkeur als onderdeel van de doorgaande lijn. Natuurlijk is het een keuze van de school om veel of weinig aandacht te hebben voor cultuureducatie, maar de gemeente stimuleert de scholen

die nu weinig aandacht hebben voor kunst en cultuur om deel te nemen aan het Cultuurmenu en/of Cultuureducatie met Kwaliteit.

De samenwerking tussen het onderwijs en de kunstinstellingen willen we verder versterken. Het Servicebureau Onderwijs & Cultuur (SOC) heeft een intermediaire functie<sup>23</sup> en fungeert als 'matchmaker'. Het ondersteunt scholen bij het formuleren van een vraag en zoekt daar passend aanbod bij. Het SOC kent de culturele infrastructuur in Dordrecht en omgeving en 'ontzorgt' de scholen doordat die niet met elke instelling apart afspraken hoeven te maken. SOC zet zich in voor een 'dialoggericht' aanbod, passend bij de wensen en behoeften van de scholen. Dordrecht is een oude stad met een rijke traditie. In 2020 viert de stad Dordrecht het 800-jarig bestaan. Het SOC kan scholen ondersteunen om samen een - in de doorgaande lijn passende - activiteit hiervoor te bedenken.

De verbinding tussen cultuureducatie onder reguliere schooltijd en de buitenschoolse cultuureducatie willen we versterken, bij voorkeur wijkgericht en voor kinderen met een lage sociaal-economische achtergrond. We zien daar al mooie voorbeelden van (Leerorkest, wijkorkest, Toppie). Sinds 2019 is er meer formatie beschikbaar voor combinatiefunctionarissen cultuur. Zij vormen de brug tussen de binnen- en buitenschoolse cultuureducatie.

Vanuit goab willen we extra inzetten op cultuureducatie voor leerlingen uit achterstandssituaties. De organisaties in Dordrecht die met cultuureducatie bezig zijn, pleiten voor aandacht voor deze onderwerpen in het onderwijsachterstandenbeleid. We willen de mogelijkheden voor verbinding, niet alleen onder reguliere schooltijd, maar ook tijdens extra tijd (zomerschool, verlengde schooldag, BSO) onderzoeken en benutten. Dat vraagt om focus: wat is ervoor nodig om doelen voor cultuureducatie te verbinden met doelen voor taal en rekenen (speerpunt 1), over welke competenties moeten de uitvoerders beschikken om dat te realiseren, op welke manier kunnen vakdocenten en leerkrachten vruchtbaar samenwerken.

<sup>22</sup> <https://www.rijksoverheid.nl/documenten/kamerstukken/2019/06/11/aanbieding-uitgangspunten-cultuurbeleid-2021-2024>

<sup>23</sup> De gemeente heeft er in de beleidsnotitie 'Cultuureducatie in 2017 en verder' voor gekozen om de intermediaire functie duidelijk te onderscheiden van de uitvoerende functie in de cultuureducatie. Daarom opereert SOC als apart, eigenstandig bedrijfsonderdeel in de organisatie van de Stichting Cultuureducatie (SCE) waar ToBe Cultuurcentrum, evenals de Popcentrale, als uitvoerende functie onderdeel van uit maakt. De SCE is actief in Dordrecht, Papendrecht en Ridderkerk.



DE DORDTSE  
ONDERWIJSVISIE  
0-12 JAAR



## Doorgaande lijnen

Zowel in de voorschoolse periode als in het basisonderwijs en voortgezet onderwijs is er aandacht voor kunst en cultuur. Om te voorkomen dat er een 'kerstboom' aan losse projecten ontstaat, heeft SOC de taak om de diverse initiatieven aan elkaar te verbinden. Ook zal SOC er, samen met de scholen, op toezien dat binnen- en buitenschoolse cultuureducatie op elkaar voort kunnen bouwen.

## Sport en bewegen en andere educaties

Wat voor kunst en cultuur geldt, gaat ook op voor sport en beweging, techniek, natuur- en milieu en burgerschap. Sport en bewegen zijn goed voor de gezondheid van kinderen en bevorderen een gezonde leefstijl. Ook zijn er aanwijzingen dat sporten leidt tot beter cognitief functioneren. Elke school kiest eigen samenwerkingspartners, afhankelijk van de behoeften en profilering van de school en gaat een structurele samenwerking aan, zodat het aanbod een integraal onderdeel is van het onderwijsprogramma, tijdens verplichte of extra onderwijstijd.



## Schakel dagarrangementen

Voor kinderen is het belangrijk dat er gedurende de dag soepele overgangen zijn tussen de verschillende leefwerelden waar zij mee te maken hebben: thuis, opvang, school, sportieve en culturele activiteiten etc. Zo zien we bijvoorbeeld in IKC's (integrale kindcentra) kinderopvang en onderwijs nauw samenwerken, soms in één organisatie, waardoor er voor kinderen minder breuken zijn op een dag. Ook blijken naschoolse en buitenschoolse (taal) activiteiten meer op te leveren als ze verbonden zijn met de activiteiten binnen de reguliere schooltijd. Het goed organiseren van de doorgaande lijn gedurende de dag is een vanzelfsprekendheid en een gezamenlijke verantwoordelijkheid van onderwijs, buitenschoolse opvang en andere partners van de school.



DE DORDTSE  
ONDERWIJSVISIE  
0-12 JAAR



## Verlengde schooldag

In wijken waar kinderen niet automatisch met muziek of sport in aanraking komen, is een verlengde schooldag een goed middel om de leefwereld van kinderen uit te breiden en mede daardoor onderwijsachterstand terug te dringen. Dat doen we in samenwerking met andere organisaties. Het kan gaan om het aanbieden van extra activiteiten na school waar leerlingen op vrijwillige basis aan deelnemen. Maar er kan ook gekozen worden voor structurele leertijdverlenging, zoals in Den Haag (Leerkansenprofiel), in Utrecht, Tiel en Zaanstad (Brede School Academie) en in Rotterdam (Nationaal Programma Rotterdam Zuid). In Dordrecht gaan we ons verdiepen in de voor- en nadelen van deze vormen van leertijdverlenging met het oog op invoering ervan in de wijken waar de achterstandsproblematiek het grootst is. We kiezen voor de vorm die het meeste oplevert voor kinderen met een risico op achterstand en brengen verbindingen aan met taal en rekenen.

## Zomerscholen

In 2015 zijn er, op initiatief van de schoolbesturen, zomerscholen gestart. Deze staan open voor de leerlingen van alle scholen. Het doel is: een brede ontwikkeling bij een ruime doelgroep. Dit is een voorbeeld van een vruchtbare samenwerking tussen de verschillende besturen. Er is hiervoor een bovenbestuurlijke stichting opgericht, er wordt een gezamenlijk plan ontwikkeld en samenwerking met andere partners gezocht. De zomerschool kan een rol spelen bij de brede vorming van kinderen, maar ook specifiek worden ingezet bij het verhogen van de Cito-scores voor taal en rekenen. Dat vraagt om een expliciete keuze die op dit moment niet is gemaakt.



## Ouders

Hoogopgeleide ouders hebben meer financieel, cultureel en sociaal kapitaal en zullen dit inzetten om hun kind het beste te kunnen bieden. Zij kiezen al vaak voor extra ondersteuning voor hun kind, bijvoorbeeld door huiswerkbegeleiding in te huren of voor een BSO te kiezen die kinderen iets extra's meegeeft. Voor kinderen van laagopgeleide ouders zijn deze mogelijkheden beperkter. Juist hun kinderen zouden daarom moeten kunnen profiteren van extra onderwijstijd.



DE DORDTSE  
ONDERWIJSVISIE  
0-12 JAAR





# Financiering



DE DORDTSE  
ONDERWIJSVISIE  
0-12 JAAR



## Ambitie

Wij willen dat het geld daar terecht komt waar dat het hardst nodig is. Ook willen we versnippering voorkomen, zodat er geen risico is op verwatering van het beleid.

De focus bij de inzet van de middelen ligt op:

- 1) Kinderen met (een risico op) achterstand
- 2) De wijken waar meer achterstand is
- 3) Keuze voor interventies waarvan verwacht mag worden dat ze effectief zijn
- 4) Concrete doelen
- 5) Door middel van een monitor nagaan in hoeverre deze bereikt zijn

Door scherper vast te stellen wat de doelgroep is, kunnen middelen gericht worden ingezet.

Naast basisvoorzieningen om kansen te vergroten voor de hele stad, kiezen we voor een specifieke inzet van extra middelen op die plekken waar de achterstandproblematiek<sup>24</sup> het zwaarst is. We constateren dat 35-40% van de kinderen tussen 2 en 12 jaar in de wijken Crabbefhof, Oud-Krispijn en Wielwijk tot de risicogroep behoort. In iets mindere mate geldt dat ook voor de wijken Noordflank (31%), Nieuw Krispijn (34%) en Staart (33%)<sup>25</sup> (zie ook bijlage 2).

In bovengenoemde zes wijken worden meer middelen ingezet. Voorschoolse educatie en basisonderwijs leveren een belangrijke bijdrage aan het bestrijden van achterstanden. Tegelijkertijd moet er ook een stevige relatie gelegd worden met beleid op het gebied van wonen en werken, armoedebestrijding, voorkomen en bestrijden laaggeletterdheid en gezondheidszorg (gezonde leefstijl).

In het uitvoeringsprogramma worden de beschikbare financiën en de kosten van te maken keuzes nader uitgewerkt.

## Verplichtingen en keuzes

De wettelijke we-verplichting, een aanbod van 16 uur we per week voor alle doelgroepeuters tussen 2,5 en 4 jaar én de keuze van de gemeente om 10 uur we beschikbaar te maken voor peuters vanaf 2 jaar, vergt de inzet van een groot deel van het gemeentelijk OAB-budget. De omvang van de doelgroep op basis van de nieuwe criteria is minimaal zo'n 340 peuters. Een ruwe schatting van de kosten wijst in de richting van minimaal 3 miljoen euro. Dat is de helft van de OAB-middelen van de gemeente, wanneer we alleen in homogene (gesegregeerde) groepen zou worden aangeboden. De wens om segregatie in de voorschoolse periode tegen te gaan, bijvoorbeeld door we in gemengde groepen aan te bieden, maakt de uitvoering van we duurder, maar leidt tot meer integratie en tot hogere opbrengsten voor doelgroepkinderen<sup>26</sup>. Er zullen nog berekeningen worden gemaakt voor het instellen van gemengde groepen, zodat een realistische keuze gemaakt kan worden.

Om de uitgaven voor we in de hand te houden en binnen het budget te blijven, zullen meer dan voorheen, scherpe keuzes worden gemaakt. Dit geldt voor de doelgroepdefinitie en daarmee de omvang van de doelgroep, voor de stroomlijning en eenduidigheid van het indiceringsproces en voor de kaders waarbinnen we kan worden aangeboden.

Daarnaast worden middelen ingezet voor een verhoging van de kwaliteit van we, bijvoorbeeld door middelen te reserveren voor deskundigheidsbevordering, kennisdeling, versterking van de doorgaande lijn voorschool – school en kwaliteitsbewaking bijvoorbeeld d.m.v. audits.

Schoolbesturen en gemeenten overleggen en maken afspraken over de inzet van de overige gemeentelijke achterstandsmiddelen (naast die voor we) en die van de scholen. De budgetten van gemeente en scholen worden gericht en in samenhang ingezet.



DE DORDTSE  
ONDERWIJSVISIE  
0-12 JAAR



24 Werkloosheid, lage opleiding, laag inkomen, taalachterstand, laaggeletterdheid, ongezonde leefstijl, armoede, eenzaamheid

25 Bron: [https://dashboards.cbs.nl/v1/onderwijskansen\\_180543](https://dashboards.cbs.nl/v1/onderwijskansen_180543) (geraadpleegd 29-05-2019). <https://www.cbs.nl/nl-nl/maatwerk/2019/07/onderwijsachterstanden-per-gemeente-2017>

26 Leseman (2018); zie noot 3.

Mede op basis van de Onderwijsvisie en de daaruit volgende actiepunten stellen de gemeente en haar partners uit de kinderopvang en het onderwijs voor de zes bovengenoemde wijken per wijk een actieplan op, waarin beschreven staat wat nodig is (analyse), wat de concrete doelen van het beleid zijn (resultaten) en wat daarvoor in de scholen en voorschoolse instellingen en in de wijk als geheel gaat gebeuren (acties en maatregelen). De schoolbesturen en scholen in de betreffende wijken sluiten aan bij de wijkplannen en formuleren meerjarige schoolontwikkelingsplannen. De gemeente onderzoekt, in het kader van de groeiagenda, de realisatie van de inzet van extra gemeentelijke middelen voor onderwijstijdverlenging.

### **Integraal werken**

Kinderopvang, schoolbesturen en scholen krijgen ruimte om – samen met de andere relevante partners, zoals het Samenwerkingsverband en de JGHZ - de ambities in de Onderwijsvisie vorm te geven. Zij stellen voor de wijken waar de achterstand het grootst is meerjarige ontwikkelingsplannen op die passen in de bovengenoemde actieplannen per wijk. Zij geven aan op welke manier zij willen werken aan het realiseren van de ambities in de Onderwijsvisie; welke doelen zij zichzelf stellen; met welke instellingen zij hierbij samenwerken; hoe zij nagaan in hoeverre de doelen zijn bereikt; welk budget daarvoor nodig is; welke middelen zij zelf inzetten en welk budget zij uit gemeentelijke middelen nodig hebben. Door aan te sluiten bij de schoolbestuurlijke cyclus, zorgen gemeente en scholen samen voor meer continuïteit.

### **Cultuureducatie**

Er komt een nieuwe cultuurbeleidsperiode aan (2021-2024)<sup>27</sup> en ook de gemeente zal een cultuurbeleidsplan opstellen waarin (financiële) keuzes worden gemaakt voor de inzet van middelen. In de afgelopen jaren werden middelen ingezet voor cultuureducatie in het primair onderwijs. De gemeente subsidieert de Stichting Cultuur Educatie, waaronder het Servicebureau Onderwijs & Cultuur resorteert dat voor 90% van de tijd intermediaire, coördinerende en advies- werkzaamheden uitvoert voor het onderwijs: het grootste deel in het primair en voortgezet onderwijs, een klein deel in het beroepsonderwijs en de kinderopvang. Ten behoeve van het primair onderwijs coördineert het SOC het cultuurmenu voor het primair onderwijs. In het cultuurmenu krijgen alle groepen in het Dordtse primair onderwijs één gratis cultuuractiviteit per jaar. Het SOC ontvangt als penvoerder Cultuureducatie met Kwaliteit (CMK) rechtstreeks subsidie van het rijk voor dit programma voor het primair onderwijs. De gemeente matcht de middelen vanuit de landelijke overheid. Het rijk verwacht dat de scholen zelf ook (financiële en beleids-)verantwoordelijkheid nemen voor binnenschoolse cultuureducatie. Hiervoor krijgen scholen financiering via de prestatiebox (€ 15,15 per leerling per jaar in schooljaar 2018-19). Daarnaast konden scholen een beroep doen op de matchingsregeling Meer muziek in de klas en gedurende drie jaar subsidie ontvangen en zijn er diverse andere landelijke regelingen (in de maak).

In 2019 is de formatie combinatiefunctionaris bij de SCE uitgebreid naar 2,5 fte. Hiervan wordt ongeveer 2 fte ingezet op het snijvlak jeugd en onderwijs, voor activiteiten in het voortgezet onderwijs en de buitenschoolse cultuureducatie (zoals Toppie en Wijkorkest Krispijn). Het Rijk subsidieert de gemeente voor 40% van de kosten van de combinatiefunctionarissen.



## Verantwoording van middelen

Als uitgangspunten hebben de gemeente en het onderwijsveld afgesproken een verschuiving te organiseren van rechtmatig naar doelmatig, van algemeen naar specifiek, van korte termijn naar lange termijn en van verantwoord en naar het afleggen van rekenschap. Deze beleidsregel is de uitwerking van de afspraken met het onderwijsveld. Hij biedt enerzijds veel ruimte voor de onderwijsinstellingen en geeft anderzijds de gemeente het noodzakelijke handvat om toe te zien op doelmatige en effectieve besteding van middelen en op de voortgang van de realisatie van de afgesproken resultaten. De beleidsregel kent een jaarlijkse actualisering. De Dordtse Onderwijsmonitor levert gegevens aan de hand waarvan bepaald kan worden wat al is bereikt en waar nog aan gewerkt moet worden.

## Afspraken

- De gemeente bepaalt, samen met de LEA-partners, welk budget voor de hele stad beschikbaar is en welk budget specifiek voor bepaalde wijken wordt ingezet.
- De gemeente, schoolbesturen en kinderopvangorganisaties bepalen gezamenlijk de kaders voor de inzet van middelen door de gemeente en de afzonderlijke partners voor het tegengaan van achterstanden.
- De schoolbesturen / scholen en kinderopvangorganisaties dienen meerjarige schoolontwikkelingsplannen in.
- De gemeente kent subsidie toe op basis van de kwaliteit en de resultaatgerichtheid van de plannen.
- De gemeente stelt een beleidsregel vast voor de verantwoording.





## Samen werken aan de ambities in een programmastructuur



DE DORDTSE  
ONDERWIJSVISIE  
0-12 JAAR





## Ambitie

Wij willen kinderen een ononderbroken ontwikkeling laten doormaken, talenten tot bloei laten komen en kinderen en ouders die dat nodig hebben tijdig ondersteuning bieden. Daarvoor is een sluitende keten nodig. Dat vraagt om samenwerken, van partijen onderling en met de gemeente. Vertrouwen vormt de basis voor deze samenwerking. De verantwoordelijkheid, coördinatie en sturing vanuit kinderopvang en onderwijs op doelstellingen en programmajnen zijn doorslaggevend voor het realiseren van de ambities in deze Onderwijsvisie. De structuur volgt de inhoud, dat wil zeggen dat de inhoudelijke doelen leidend zijn bij de inrichting van het proces en het vaststellen van de strategische aanpak.

De Onderwijsvisie vormt een richtlijn voor het strategisch handelen van alle partners. Dat betekent dat elke partij zich verbindt aan deze visie en de ambities opneemt in het eigen strategisch beleidsplan en de strategische agenda. Uiteraard blijft elke organisatie eindverantwoordelijk voor dat deel in de onderwijsvisie waar zij nu ook verantwoordelijk voor is: kinderopvang voor 0-4 jaar en buitenschoolse opvang 4-12 jaar en scholen voor het onderwijs 4-12 jaar. Het in gezamenlijkheid goed organiseren van de doorgaande lijn is vanzelfsprekend. Dat geldt voor de doorgaande lijn gedurende de levensloop van kinderen (van peuter naar kleuter en van basisonderwijs naar voortgezet onderwijs), maar net zo goed voor de doorgaande lijn gedurende een dag (tussen onderwijs en buitenschoolse opvang). Hoe dat organisatorisch vorm moet krijgen in de toekomst, wordt nog uitgewerkt, maar een gezamenlijke verantwoordelijkheid voor de overgangen vormt het uitgangspunt.

## Rol van de LEA

De stuurgroep Lokale Educatieve Agenda is opdrachtgever bij het realiseren van de Onderwijsvisie en stuurt de programmanager aan. Alle LEA-partijen zijn samen eigenaar.



DE DORDTSE  
ONDERWIJSVISIE  
0-12 JAAR



## Programmastructuur

De Onderwijsvisie is vastgelegd voor de komende tien jaar. Er wordt een uitvoeringsprogramma met concrete doelen – aansluitend bij de ambities – opgesteld dat minimaal vier jaar geldig is en dat elk jaar wordt geactualiseerd op basis van jaarlijkse monitorgegevens, conform de werkwijze die scholen hanteren met schoolplannen. Na vier jaar wordt de onderwijsvisie door de gezamenlijke partners tegen het licht gehouden en – indien nodig – bijgesteld. Vervolgens gaat een nieuwe termijn van vier jaar in met een uitvoeringsprogramma. Bij de evaluatie is ook aandacht voor de volgende stap: het betrekken van het voortgezet onderwijs.

We werken met een samenhangend programma om de ambities te bereiken. Er komen zo min mogelijk losse tijdelijke subsidieregelingen, zodat de besturen, de opvangorganisaties en de scholen alle mogelijkheden hebben om structureel te bouwen aan de kwaliteit van kinderopvang en onderwijs en om gelijke kansen voor alle kinderen te realiseren. Ad hoc beslissingen zijn niet wenselijk, omdat daardoor de samenhang in het beleid verdwijnt.

De volgende maatregelen zijn van belang om samen te werken aan het realiseren van de ambities, zoals beschreven in deze Onderwijsvisie:

- Programmacoördinator aanstellen
- Verantwoordelijken voor overgangen aanwijzen per speerpunt (ketenregisseurs)
- Bestuurlijke samenwerkingen aangaan
- Samenwerking tussen professionals op de werkvloer stimuleren en faciliteren
- Stedelijke expertisecentra inrichten om kennisdeling te stimuleren en te faciliteren
- Werken met een beleidscyclus: wat doen we, hoe doen we het, wat levert het op, wat betekent dat voor vervolgbesluit?

## Programmacoördinatie en regie

De gemeente en haar partners uit kinderopvang en onderwijs stellen gezamenlijk een uitvoeringsprogramma op. Dit wordt vastgesteld in de stuurgroep LEA. De gemeente is verantwoordelijk voor de coördinatie en regie van het uitvoeringsprogramma.

Algehele coördinatie van het programma:

- Uitwerken van de ambities en actiepunten in concrete doelen en maatregelen
- Partijen bij elkaar brengen op niveau van bestuur, beleid en uitvoering
- Heldere afspraken maken en erop toezien dat deze nagekomen worden
- Zorgen voor draagvlak bij de partijen
- Bewaken van de voortgang van het programma
- Evaluatie en bijstelling
- Communicatie
- Verantwoording afleggen aan stuurgroep LEA

Regie:

- Samenbrengen partijen
- In kaart brengen huidige stand van zaken (wat gebeurt er al op het betreffende gebied): input voor de monitor
- Opsporen verbeterpunten en omzetten naar actiepunten
- Doelen voor de komende twee jaar formuleren (in lijn met de onderwijsvisie)
- Maken van sluitende afspraken over verantwoordelijkheden in de keten en het werken aan de doelen (wie doet wat)
- Zicht houden op de uitvoering
- Bewaken van de afspraken en delen van de informatie over de voortgang
- Evalueren van de resultaten
- Bijstellen van de doelen en daaruit voortvloeiende actiepunten
- Verantwoording afleggen aan de programmamanager



## Overlegstructuur vve

De gemeente richt een we-werkgroep in met Careyn en vertegenwoordigers van de voorschoolse voorzieningen. Deze komt 3 á 4 keer per jaar bij elkaar en stemt af over de vve-criteria, de werkwijze en andere onderwerpen betreffende vve. De we-coördinator van Careyn onderhoudt nauw contact met de afdelingen planning van de kinderopvangorganisaties.

## Kennisdeling en deskundigheidsbevordering in Expertisecentra vve, taal, rekenen en ouderbetrokkenheid

Om de deskundigheid van professionals up-to-date te houden en stadsbrede kennisdeling te stimuleren, gaan we met stedelijke expertisecentra werken. De expertisecentra zorgen voor een levendige uitwisseling in de stad. Professionals vinden elkaar op inhoud en vormen met elkaar een professionele leergemeenschap. Elk expertisecentrum organiseert minimaal eenmaal per jaar een dag waarop nieuwe inzichten worden gedeeld, actuele thema's worden besproken en goede voorbeelden worden gedeeld. De partijen pakken de oprichting van expertisecentra gezamenlijk op en maken gebruik van onderlinge verschillen om het zo noodzakelijke gesprek over kwaliteit aan te gaan. Elk van de expertisecentra wordt gedragen en gefaciliteerd door een verantwoordelijke organisatie (kinderopvang of onderwijs).

Taken expertisecentra:

- Bijhouden nieuwe ontwikkelingen op het thema, professionalisering borgen
- Delen van kennis en ervaringen via een online platform / social media
- Jaarlijkse studiedag/uitwisseling organiseren
- Intervisie organiseren

Vooralsnog willen we één expertisecentrum we oprichten voor de voorschoolse sector en drie expertisecentra voor het basisonderwijs: een taalexpertisecentrum, een rekenexpertisecentrum en een ouderbetrokkenheidsexpertisecentrum. Een kinderopvangorganisatie neemt het expertisecentrum we voor zijn rekening en de schoolbesturen maken een onderlinge verdeling over de eindverantwoordelijkheid voor de expertisecentra taal, rekenen en ouderbetrokkenheid.

De actiepunten onder het speerpunt 'Preventie' worden gecoördineerd door het samenwerkingsverband, dat daardoor fungeert als expertisecentrum voor zorgleerlingen.

Voor het speerpunt talentontwikkeling zijn er verschillende intermediaire organisaties: het Servicebureau Onderwijs & Cultuur voor kennis en uitwisseling over cultuureducatie, Sportbureau Dordrecht voor kennis en uitwisseling over gezondheid, sport en bewegen. Hun huidige taken, het samenbrengen van vraag en aanbod, het garanderen van de kwaliteit en het organiseren van activiteiten blijven zij uitvoeren. De scholen voeren de regie over de invulling van de verlengde onderwijstijd en bepalen in dialoog met de intermediaire organisaties welk aanbod aansluit bij de leerlingen op hun school.

## Verkenning leertijdverlenging

Voor het verkennen van verschillende vormen van leertijdverlenging stellen de gezamenlijke schoolbesturen een tijdelijke bovenbestuurlijke werkgroep in. Dit zou eventueel een uitbreiding van de bestaande stuurgroep zomerscholen kunnen zijn.



DE DORDTSE  
ONDERWIJSVISIE  
0-12 JAAR



## De gemeente, de schoolbesturen en de voorschoolse organisaties

Gemeente en schoolbesturen zijn in het afgelopen decennium in een andere verhouding tot elkaar komen te staan. Dat heeft te maken met veranderende taken en rollen. De autonomie van de schoolbesturen is vergroot door het verminderen van regels en de wijze van toezicht en verantwoording. Voorschoolse instellingen hebben een wezenlijke taak bij het vroegtijdig aanpakken van onderwijsachterstanden en het voorbereiden van peuters op het basisonderwijs. De toenemende betrokkenheid van schoolbesturen bij voorschoolse organisaties (IKC-vorming) kan hierbij helpend blijken. De gemeente heeft voor het onderwijs bevoegdheden en taken in het kader van de onderwijshuisvesting en het lokaal onderwijsachterstandenbeleid, met name voorschools. Daarnaast heeft de gemeente een zwaardere rol gekregen bij (integraal) jeugdbeleid, gezondheidszorg en jeugdzorg, waar ook het onderwijs een belangrijke rol in speelt. De Onderwijsvisie biedt een kader voor samenwerking binnen deze bestuurlijke verhoudingen.

## Gemeente

De gemeente heeft een verantwoordelijkheid bij het creëren van randvoorwaarden op het terrein van onderwijshuisvesting, onderwijsachterstandenbeleid, leerplicht, schooluitval en de samenwerking tussen het onderwijs en instellingen.

Taken van de gemeente in relatie tot de Onderwijsvisie:

- Coördinatie en regie uitvoeringsprogramma Onderwijsvisie
- Organiseren LEA
- Vaststellen beleidskaders
- Subsidies beschikbaar stellen om de doelen te verwezenlijken en daarbij experimenteerruimte bieden
- Evaluatie en monitoring regisseren en faciliteren
- Verantwoording afleggen aan het Rijk



DE DORDTSE  
ONDERWIJSVISIE  
0-12 JAAR



## Scholen en schoolbesturen

De scholen zijn verantwoordelijk voor de kwaliteit en de zorg van het onderwijs. Zij vormen de partijen die in de dagelijkse praktijk werken aan de ambities in de Onderwijsvisie. De schoolbesturen maken met de schooldirecteuren meerjarige afspraken over schoolontwikkeling, zodat scholen zich ook eigenaar voelen van de Onderwijsvisie. Tevens zorgen de scholen onderling voor stadsbrede kennisdeling en deskundigheidsbevordering.

Taken van de schoolbesturen:

- Participeren in de LEA
- Budget aanwenden om de ambities in de Onderwijsvisie te realiseren
- Afspraken maken met de schooldirecteuren over de uitvoering van de actiepunten in de Onderwijsvisie aan de hand van meerjarige schoolontwikkelingsplannen
- Opzetten en faciliteren expertisecentra
- Afspraken maken met andere partijen (zorg, sport, kunst en cultuur etc.) over samenwerking en verantwoordelijkheden in de keten
- Subsidieverantwoording afleggen aan de gemeente
- Verantwoording resultaten aan het LEA

## Voorschoolse instellingen

Voorschoolse instellingen zijn verantwoordelijk voor hoogwaardige opvangmogelijkheden voor kinderen van 0-4 jaar en voor de uitvoering van we met hoge kwaliteit. Vormgeven van een helder pedagogisch en educatief beleid evenals het zorgdragen voor permanente deskundigheidsbevordering van de pedagogisch medewerkers, zijn hierbij de meest essentiële randvoorwaarden.

Taken van de voorschoolse instellingen:

- Participeren in de LEA
- Budget aanwenden om de ambities in de Onderwijsvisie te realiseren
- Afspraken herijken over toeleiding we en de doorgaande lijn naar de basisschool
- Bevorderen en bewaken kwaliteit we
- Opzetten en faciliteren we-expertisecentrum
- Subsidieverantwoording afleggen aan de gemeente
- Verantwoording resultaten aan het LEA



DE DORDTSE  
ONDERWIJSVISIE  
0-12 JAAR



## Professionals

Waar op bestuurlijk niveau soms sprake is van belemmeringen in de samenwerking, zien we die veel minder bij de samenwerking tussen professionals op uitvoerend niveau. Per wijk biedt de samenwerking op uitvoeringsniveau veel mogelijkheden om een sluitende ketenaanpak te realiseren, zoals bijvoorbeeld een wijkgericht ib-overleg. De expertisecentra bieden de mogelijkheid voor gemeentebrede uitwisseling en gezamenlijke deskundigheidsbevordering. De professionals die in dezelfde wijk werkzaam zijn, kunnen elkaar vinden en verdere afspraken over samenwerking maken.

## Wijkgericht werken

In de wijken waar de achterstanden het grootst zijn, worden door de gemeente, de schoolbesturen en de kinderopvangorganisaties extra middelen ingezet. Per wijk zal een plan op hoofdlijnen worden gemaakt door de gemeente, waarbij ook aandacht is voor andere beleidsterreinen (wonen, werken, gezondheid). De scholen in de desbetreffende wijken stellen een schoolontwikkelingsplan op, aansluitend bij het wijkplan. Zij geven daarin aan wat de kinderen op hun school nodig hebben om zich optimaal te kunnen ontwikkelen, welke maatregelen zij willen nemen, hoeveel kosten hiermee gemoeid zijn en op welke manier zij opbrengsten zichtbaar willen maken.



DE DORDTSE  
ONDERWIJSVISIE  
0-12 JAAR





# De Dordtse onderwijsmonitor



DE DORDTSE  
ONDERWIJSVISIE  
0-12 JAAR



## Ambitie

We willen beter zicht hebben op hoe we ervoor staan, zodat we kunnen vaststellen dat we de komende jaren doelgericht met elkaar werken aan het verhogen en versterken van de kwaliteit van kinderopvang en het onderwijs in de stad en welke resultaten dat oplevert. Zicht op de opbrengsten maakt onderbouwde beslissingen mogelijk over vervolgbesluit.

## Werkwijze

De indicatoren voor een Dordtse onderwijsmonitor worden bepaald aan de hand van de speerpunten in deze onderwijsvisie door de stuurgroep LEA, zodat er draagvlak is voor de monitor. Bij het vaststellen van de indicatoren spelen overwegingen over wat bekend is uit wetenschappelijk onderzoek een rol en nemen we mee wat er nu al verzameld wordt, zoals aantallen we-indicaties en de leerlingresultaten van de schakelklassen. Waar mogelijk gebruiken we bestaande data. Er zijn over verschillende thema's die in deze Onderwijsvisie benoemd zijn, gegevens beschikbaar. Soms zijn deze te halen uit openbare bronnen, maar ook worden jaarlijks data verzameld, bijvoorbeeld over het aantal door de gemeente bekostigde we-plaatsen en over de resultaten van de leerlingen in de schakelklassen.

We willen uitstroomgegevens van leerlingen naar het voortgezet onderwijs, uitgesplitst naar opleiding ouders, opnemen in de monitor, zodat we kunnen vaststellen of elk kind, ongeacht zijn of haar achtergrond, maximaal de kans krijgt talenten te ontwikkelen. Voor het vaststellen van de kwaliteit van kinderopvang en onderwijs stellen we indicatoren vast, aansluitend bij de indicatoren die de inspectie gebruikt. Ook de uitkomsten van de CLASS zullen betrokken worden in de monitor.

## Actiepunten

- Ontwikkelen van een Dordtse onderwijsmonitor: gezamenlijk indicatoren vaststellen op basis van de ambities in de Onderwijsvisie en de daaruit voortvloeiende doelen.
- De volgende indicatoren krijgen in ieder geval een plaats in de monitor:
  - Hoeveel kinderen hebben het consultatiebureau bezocht
  - Aantal we-indicaties en reden voor indicatie
  - Non-bereik: wel indicatie, geen we en de reden daarvan
  - Bereik: hoeveel kinderen zijn gestart op een we-locatie (uitgesplitst naar wijk)
  - Hoeveel maanden deelname
  - Vaststellen welke informatie beschikbaar is uit openbare bronnen en wat er al verzameld wordt.
  - Op basis van wat er al beschikbaar is en wat bekend is uit wetenschappelijk onderzoek, besluiten we welke gegevens opgenomen worden in de Onderwijsmonitor.
- De monitor een vaste plaats geven in de beleidscyclus.



DE DORDTSE  
ONDERWIJSVISIE  
0-12 JAAR





# Bijlage 1

## Acties per speerpunt

### Acties speerpunt 1 Taal en rekenen in doorgaande lijnen

De gemeente is verantwoordelijk voor de doelgroepdefinitie en de toeleiding naar ve. De doelgroepcriteria ve worden aangescherpt en de toeleidingsprocedure wordt opnieuw vastgesteld. Careyn doet daartoe een voorstel aan de gemeente. De opnieuw vastgestelde criteria worden besproken met de voorschoolse voorzieningen.

Er wordt een we-werkgroep ingericht met de gemeente, met Careyn en met vertegenwoordigers van de voorschoolse voorzieningen. Deze komt drie á viermaal per jaar bij elkaar om de gang van zaken te evalueren en – indien gewenst – het beleid bij te stellen. Het thema ‘gemengde groepen ve’ krijgt een plaats op de agenda.

Careyn organiseert daarnaast afstemmingsgesprekken tussen de we-/DiD-coördinator en vertegenwoordigers van voorschoolse voorzieningen om de onderlinge samenwerking optimaal te houden.

De gemeente is verantwoordelijk voor de invoering van 10 naar 16 uur ve.

De instellingen die we aanbieden, gaan de kwaliteit van ve meten. Zij gebruiken de CLASS om de educatieve kwaliteit van de kinderopvang te meten en te verbeteren.

De instellingen die we aanbieden, de basisscholen en de instellingen die taal- en opvoedingsondersteuning voor ouders organiseren (zoals we-Thuis, Taalkamer, Voorleesexpress) stemmen hun aanbod per wijk beter op elkaar af en peilen behoeften en mogelijkheden van ouders.

Doorgaande lijn voorschool - school:

- Alle kinderen worden overgedragen van voorschool naar basisschool: ve-peuters door middel van een warme overdracht, anderen minimaal door een schriftelijke overdracht.
- Scholen (leerkrachten) maken gebruik van stedelijke overdrachtsformulieren en geven de voorschoolse instellingen feedback op de kwaliteit ervan.
- De huidige overdrachtsformulieren worden geëvalueerd door de kinderopvang en het onderwijs op nut en bruikbaarheid.
- Instellingen voor kinderopvang en het onderwijs faciliteren overleg tussen pedagogisch medewerkers en leerkrachten.
- Bij de overgang van voorschool naar school werken we-locaties en het onderwijs aan een doorgaande lijn voor het betrekken van ouders met een lage opleiding en/of migrantenachtergrond.
- Er wordt – binnen de wettelijke kaders – ervaring opgedaan met het ‘meedraaien’ van driejarigen op de basisschool om de overgang te versoepelen.

De wethouder maakt afspraken met de schoolbesturen over het verhogen van het eindniveau van leerlingen in groep 8 (referentieniveaus).

Schoolbesturen delen kennis over effectief taal- en rekenonderwijs. Zij richten een stedelijk expertisecentrum Taal in en een stedelijk expertisecentrum Rekenen.

Schoolbesturen delen kennis over effectieve ouderbetrokkenheid. Zij richten een stedelijk expertisecentrum Ouderbetrokkenheid in.



DE DORDTSE  
ONDERWIJSVISIE  
0-12 JAAR



# Bijlage 1

## Acties per speerpunt

De schoolbesturen en de gemeente zien erop toe dat de schakelklassen resultaatgericht blijven werken aan de hand van een kwaliteitscyclus waar de monitor schakelklassen onderdeel van uitmaakt.

De schoolbesturen po en vo bespreken op welke manier kansengelijkheid teruggedrongen kan worden bij de overgang van primair naar voortgezet onderwijs.

Het gymnasium start een 'maatjesproject' waarbij leerlingen van hoogopgeleide ouders gekoppeld worden aan leerlingen van laagopgeleide ouders.

### Acties speerpunt 2 Preventie en Zorg

Duidelijke afspraken tussen kinderopvang/onderwijs en jeugdgezondheidszorg/jeugdzorg anderzijds, aansluitend bij de notities 'Visie samenwerking onderwijs en jeugdhulp' en 'Integraal arrangeren'.

Evaluatie van de huidige situatie, waaronder de inzet van OK-coaches kinderopvang en onderwijs, opsporen van knelpunten en oplossingen zoeken.

Interprofessionele samenwerking tot stand brengen: verbeteren en optimaliseren van de samenwerking tussen kinderopvang/onderwijs en jeugdgezondheidszorg/jeugdzorg. Integraal overleg met de jeugdprofessional, de orthopedagoog, de intern begeleider, de begeleider passend onderwijs en de Ouder-Kind-Coach.

'Integraal arrangeren' invoeren als instrument om bijvoorbeeld het aantal thuiszitters te verminderen (zie notitie 'Visie samenwerking onderwijs en jeugdhulp').

Scholen en kinderopvang hebben overzicht over de mogelijkheden voor opvoedingsondersteuning. Er komt per wijk een sociale kaart die opvang en onderwijs kunnen helpen om passende ondersteuning voor een kind (en ouder) te vinden.

Doorgaande lijn kinderopvang – primair onderwijs realiseren voor kinderen met extra ondersteuningsbehoeften. Kinderen met extra ondersteuning worden meegenomen in het structurele integrale loket op wijkniveau, waar in ieder geval een jeugdprofessional en een orthopedagoog van het samenwerkingsverband bij aanwezig zijn.

Doorgaande lijn primair – voortgezet onderwijs realiseren voor leerlingen met extra ondersteuningsbehoeften.

Monitoring op het niveau waarop gezamenlijke afspraken zijn gemaakt.



DE DORDTSE  
ONDERWIJSVISIE  
0-12 JAAR



# Bijlage 1

## Acties per speerpunt

### Acties speerpunt 3 Brede talentontwikkeling en dagarrangementen

Organisaties voor kinderopvang (BSO), onderwijs, sport en cultuur werken aan het versoepelen van overgangen gedurende de dag.

---

Het Servicebureau brengt vragen van scholen en aanbieders uit de kunst- en cultuursector bij elkaar en voert regie. Het ontwikkelt samen met het onderwijs programma's met een sterke verbinding tussen kunst en cultuur enerzijds en taalontwikkeling anderzijds.

---

Aanbieders voor diverse activiteiten onder en na schooltijd (sport, kunst & cultuur, wetenschap & techniek, natuur & milieu, sociale vaardigheden etc.) werken samen en vullen elkaar aan ten dienste van de onderwijsvisie. Zij zorgen, met name voor kinderen met een lage sociaal-economische achtergrond voor een verbinding tussen de activiteiten die zij aanbieden met taal- en rekendoelen.

---

Scholen gaan langjarige samenwerking aan met partners uit de cultuursector, sport, natuur en milieu en techniek etc., zodat activiteiten ingebed worden in het onderwijsprogramma en niet ad hoc plaatsvinden.

---

De schoolbesturen onderzoeken de voor- en nadelen van verschillende modellen voor verlengde schooltijd en kiezen een variant die het meest tegemoetkomt aan het doel: verminderen van achterstanden.

---

De schoolbesturen stellen de doelen voor de zomerschool opnieuw vast en stemmen deze af op de behoeften per wijk (zie ook hierna: Financiering, meerjarige schoolontwikkelingsplannen).



DE DORDTSE  
ONDERWIJSVISIE  
0-12 JAAR

---



## Bijlage 2

# CBS-indicatoren om het risico op onderwijsachterstand te voorspellen

Het CBS heeft indicatoren ontwikkeld die vanaf januari 2019 door het rijk worden gehanteerd bij de verdeling van de middelen voor het onderwijsachterstandenbeleid. Deze bestaan uit:

- het opleidingsniveau van de ouders,
- herkomstland van de moeder,
- verblijfsduur van de moeder in Nederland,
- sprake van schuldsanering.

Met behulp van deze indicatoren wordt een achterstandsscore per leerling vastgesteld, dat wil zeggen: de te verwachte Cito-score voor deze leerling. Gemeenten en scholen worden bekostigd op basis van deze CBS-indicatoren. Voor kinderen met een hoger risico op een onderwijsachterstand ontvangen gemeente en schoolbesturen een hoger bedrag dan voor kinderen met een lager risico. Voor elke school is een schoolscore vastgesteld die bepalend is voor de financiering van de school door het Rijk. Het gaat om een totaalbedrag per school en een totaalbedrag voor de gehele gemeente, dus er is geen inzicht in welke leerlingen al dan niet tot de doelgroep behoren. De scores zijn op school- en gemeenteniveau beschikbaar.

Gemeente en schoolbesturen behouden de mogelijkheid om zelf te bepalen welke kinderen een extra aanbod krijgen.



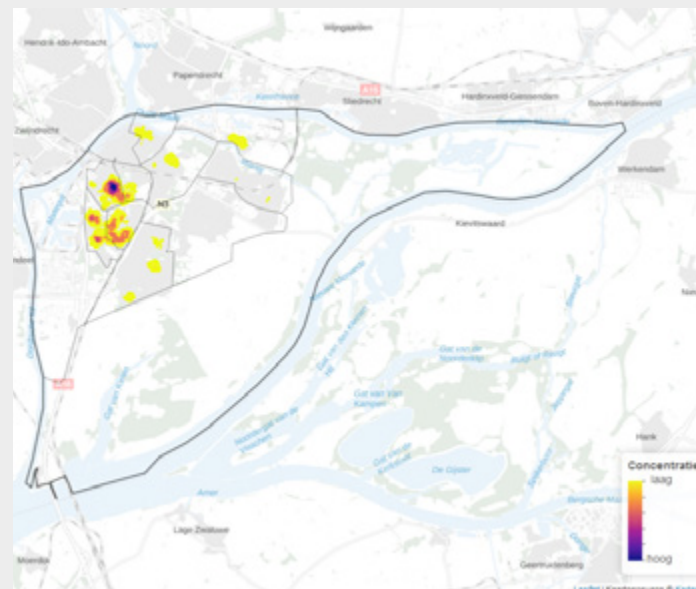
DE DORDTSE  
ONDERWIJSVISIE  
0-12 JAAR



# Bijlage 3

## Aantal (risico-) kinderen gemeente Dordrecht, per wijk<sup>28</sup>

Wijk	Aantal kinderen	Aantal in doelgroep	% in doelgroep
<b>Totaal</b>	11680	2570	22
Wijk 01 Binnenstad	525	50	9
Wijk 02 Noordflank	660	200	31
Wijk 03 Oud Krispijn	1295	450	35
Wijk 04 Nieuw-Krispijn	525	180	34
Wijk 05 Het Reeland	1165	220	19
Wijk 06 Staart	440	145	33
Wijk 07 Wielwijk	705	280	40
Wijk 08 Crabbehof/Zuidhoven	955	370	39
Wijk 09 Sterrenburg	2240	340	15
Wijk 10 Dubbeldam	1210	55	5
Wijk 11 Stadspolders	1800	245	14
Wijk 19 Industriegebied West	100	10	12
Wijk 98 Verspreide bebouwing*	25		
Onbekend*	25	15	56



Landelijk wordt 15% van de kinderen van 2 – 12 jaar gerekend tot de risicogroep. In Dordrecht valt 22% van de kinderen in deze doelgroep. Per wijk kan dat hoger of lager uitvallen.



DE DORDTSE  
ONDERWIJSVISIE  
0-12 JAAR





DE DORDTSE  
ONDERWIJSVISIE  
0-12 JAAR

---

## Colofon

### Tekst

Sardes

### Redactie

OPOD

H30

SWV Dordrecht

SDK

SPD

gemeente Dordrecht

### Vormgeving

Impuls, Sliedrecht

### Datum

November, 2019