

Ons kenmerk 10495_fdbr_Notitie_729-V2

Datum 31 mei 2022

Auteur Ir. Frans de Bree

Opdrachtgever Gemeente Dordrecht.

Bijlagen

Titel Beschouwing woon- en leefklimaat voor geur Amstelveen

1. Inleiding

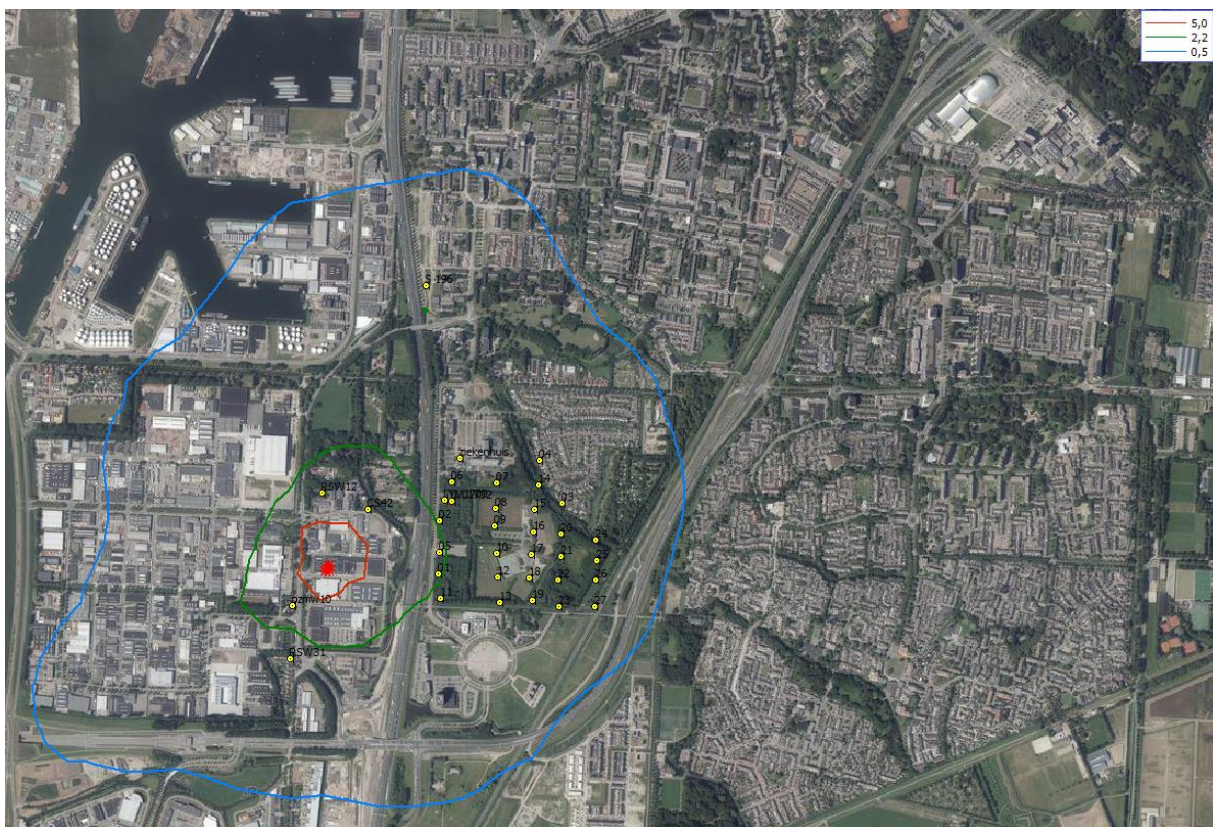
Buro Blauw heeft in opdracht van de gemeente Dordrecht een onderzoek uitgevoerd naar de geurbelasting die koffiebranderij Pelican Rouge veroorzaakt in de nieuw te bouwen woonwijk Amstelveen (1). In dit onderzoek is de geuremissie en de hedonische waarde van de geur van de verschillende bronnen bij Pelican Rouge gemeten. Hierbij is een emissie-gewogen gemiddelde geurconcentratie met een hedonische waarde $H=-1$ vastgesteld van $2,2 \text{ ou}_E/\text{m}^3$. Als de gemiddelde hedonische waarde berekend wordt, gewogen naar de bijdrage van de afzonderlijke bronnen aan de geurconcentratie op leefniveau, dan wordt eveneens een gemiddelde waarde berekend van $2,2 \text{ ou}_E/\text{m}^3$.

Op grond hiervan is een toetswaarde voor een goed woon- en leefklimaat voor geur voor het bestemmingsplan Amstelveen voorgesteld van $2,2 \text{ ou}_E/\text{m}^3$ als 98-percentiel. Bij het vaststellen van deze toetswaarde is aangesloten bij het geurbeleid van de provincie Zuid-Holland. Hierin is een hindergrens gedefinieerd van $0,5 \text{ ou}_E/\text{m}^3$ als 98 percentiel en een ernstige hindergrens van $5 \text{ ou}_E/\text{m}^3$ als 98 percentiel. Het afwegingsgebied voor het aanvaardbaar hinderniveau ligt, volgens het geurbeleid van de provincie Zuid-Holland, tussen de hindergrens en de ernstige hindergrens. Het op basis van de hedonische waarde voorgestelde aanvaardbaar hinderniveau van $2,2 \text{ ou}_E/\text{m}^3$ ligt tussen de provinciale hindergrens en ernstige hindergrens.

Deze waarde van $2,2 \text{ ouE/m}^3$ is evenwel niet hard, er ligt een onzekerheidsmarge rondom deze waarde. In deze notitie is de gemiddelde hedonische waarde herijkt op basis van meerdere metingen die bij andere koffiebranderijen zijn vastgesteld.

2. Eerder vastgestelde geurcontour voor Amstelveen

In het voornoemde onderzoek van Buro Blauw zijn de geuremissies van Pelican Rouge gemeten en zijn de geurconcentraties in Amstelveen als gevolg van deze geuremissies berekend. Hieruit is geconcludeerd dat de geurcontour van $2,2 \text{ ouE/m}^3$ als 98-percentiel over een klein deel van het plangebied loopt. Deze geurcontour staat in figuur 1.



Figuur 1 Geurcontour van de voorgestelde toetswaarde voor een goed woon- en leefklimaat in Amstelveen (groen) en de contouren van de hindergrens (blauw) en ernstige hindergrens (rood) volgens het geurbeleid van de provincie Zuid-Holland.

De maximale geurconcentratie in het plangebied Amstelveen bedraagt $2,4 \text{ ouE/m}^3$ als 98-percentiel en wordt bereikt op toetspunt 05 (gele stippen) in de figuur.

3. Literatuuronderzoek hedonische waarde koffiebranderijen

In het rapport van Buro Blauw is aangesloten bij het geurbeleid van de provincie Zuid-Holland. Hierin is een hindergrens gedefinieerd van $0,5 \text{ ouE/m}^3$ als 98 percentiel en een ernstige hindergrens van 5 ouE/m^3 als 98 percentiel. Het afwegingsgebied voor het aanvaardbaar hinderniveau ligt, volgens het geurbeleid van de provincie Zuid-Holland, tussen de hindergrens en de ernstige hindergrens. Het op basis van de hedonische waarde voorgestelde aanvaardbaar hinderniveau van $2,2 \text{ ouE/m}^3$ ligt tussen de provinciale hindergrens en ernstige hindergrens.

Deze waarde van $2,2 \text{ ouE/m}^3$ is evenwel niet hard, er ligt een onzekerheidsmarge rondom deze waarde. In deze notitie is de gemiddelde hedonische waarde herijkt op basis van de bepaling van de hedonische waarde die door Buro Blauw vastgesteld is bij verschillende koffiebranderijen. Hiermee wordt een meer betrouwbare waarde verkregen van de hedonische waarde van koffiebranderijen. Opgemerkt wordt dat bij Pelican Rouge de geuremissie van de brander, koeler en cycloon van de Probat 2500 over een één schoorsteen geleid worden, terwijl de Probat Jupiter afzonderlijke schoorstenen heeft. Bij Koffiehuid Coffijn is sprake van 2 emissiepunten, te weten de brander en de koeler. Bij Peeze en De Laat is weer sprake van één gemeenschappelijk emissiepunt

De resultaten van deze herijking, op basis van alle beschikbare metingen worden samengevat in tabel 1.

Tabel 1. Overzicht van gemeten hedonische waarden bij verschillende koffiebranderijen.

Bedrijf	Bron	Hedonische waarde H=-1 [ouE/m ³]	Aantal metingen
Pelican Rouge	Probat 2500	2,2	3
	Probat Jupiter	1,4	9
	Ventilatie	2,6	9
Koffiehuis Coffijn	Brander	2,8	3
	Koeler	2,5	3
Peeze	Brander	1,2	3
De Laat	Brander	3,3	3
		4,0	3
Gemiddelde		2,5	36
Spreiding ¹		2,2-2,8	

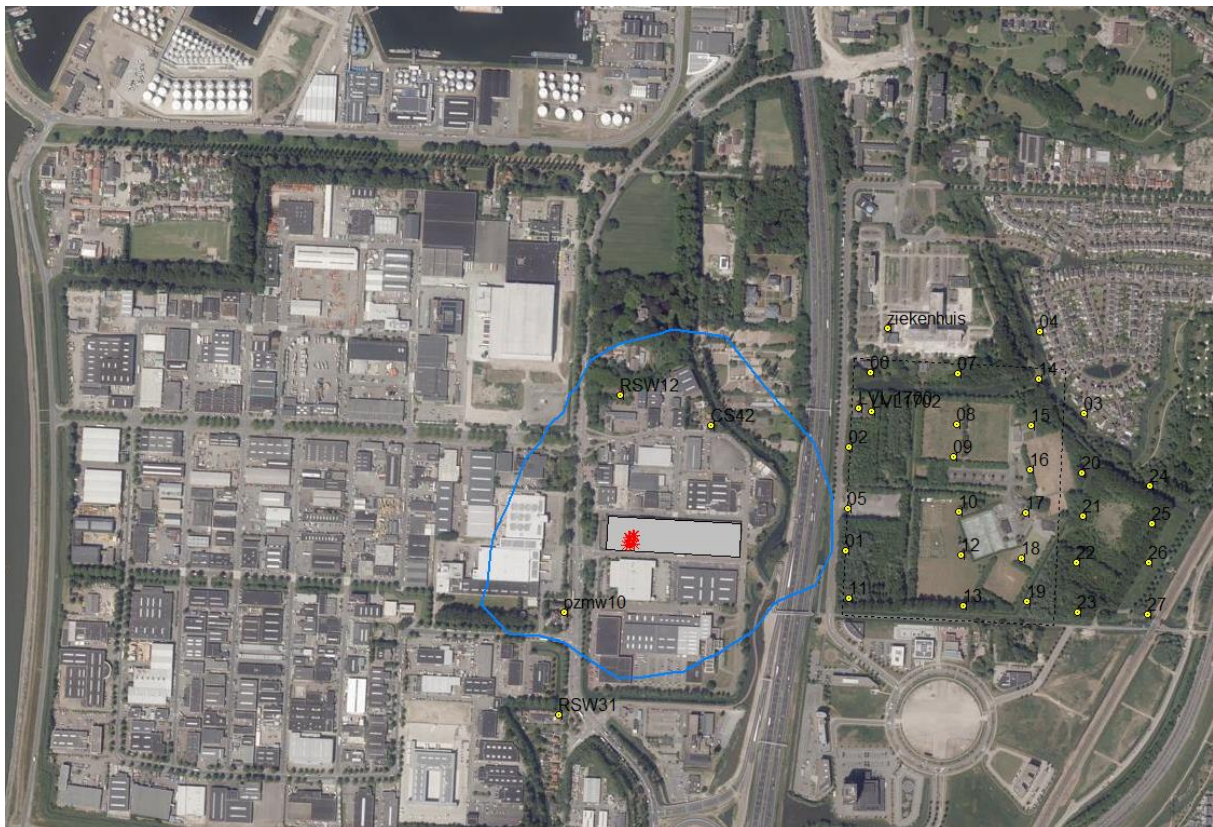
¹: 95% betrouwbaarheidsinterval

Uit de tabel volgt een gemiddelde geurconcentratie met een hedonische waarde $H=-1$ van $2,5 \text{ ou}_E/\text{m}^3$, met een spreiding tussen $2,2$ en $2,8 \text{ ou}_E/\text{m}^3$. Deze waarde is vastgesteld op basis van in totaal 36 bepalingen van de hedonische waarde, uitgevoerd bij 4 verschillende koffiebranderijen.

In de voormalige bijzondere regeling voor koffiebranderijen in de Nederlandse emissierichtlijn (NeR) (2) was voor bestaande koffiebranderijen een aanvaardbaar hinderniveau opgenomen van $3,5 \text{ ou}_E/\text{m}^3$. Voor nieuwe situaties zal een lagere waarde aangehouden moeten worden. Op basis hiervan wordt een toetswaarde voor het woon- en leefklimaat voor geur voor Amstelveen voorgesteld van $2,5 \text{ ou}_E/\text{m}^3$ als 98 percentiel.

4. Geurcontour nieuw vastgestelde norm woon- en leefklimaat geur

De berekende geurcontour van $2,5 \text{ ou}_E/\text{m}^3$ als 98 percentiel staat in figuur 2.



Figuur 2. Geurcontour van de statistisch geïnterpreteerde toetswaarde voor een goed woon- en leefklimaat in Amstelveen van $2,5 \text{ ou}_E/\text{m}^3$ als 98 percentiel

Uit de figuur is te zien dat de geurcontour van 2,5 ou_E/m³ als 98 percentiel niet over het plangebied Amstelwijck loopt. Als de toetswaarde voor een goed woon- en leefklimaat voor geur in het plangebied Amstelwijck wordt vastgesteld op 2,5 ou_E/m³ als 98 percentiel, vormt de huidig gemeten geuremissie van Pelican Rouge geen belemmering voor woningbouw in dit plangebied.

BIBLIOGRAFIE

1. **Buro Blauw**. *Geuronderzoek in kader van woon- en leefklimaat Amstelwijck*. 2020. BL2020.9641.02-V01.
2. **Infomil**. NeR Archief augustus 2014. *Kenniscentrum InfoMil*. [Online] <https://www.infomil.nl/onderwerpen/lucht-water/lucht/ner-archief/>.