

Coalitieakkoord
gemeente Dordrecht
2018-2022

Uitnodiging aan partners in stad en regio

Wij zijn trots op het voorliggende coalitieakkoord. Het is ambitieus, uitgebalanceerd en doet recht aan de opgaven waar onze mooie stad voor staat. Dit akkoord is tot stand gekomen met de inbreng van vele partijen, zowel uit het maatschappelijk veld als uit de politiek. We hebben daarvoor de tijd genomen die het nodig had.

Samenspraak en samenwerking zijn essentieel om de grote én kleine opgaven waar we in onze stad voor staan te laten slagen. Wij nodigen een ieder uit met ons de schouders te zetten onder een voortvarende uitwerking en uitvoering van de geformuleerde ambities.

De open sfeer tijdens de gesprekstafels in de formatiefase, waarin we met partners en politieke partijen langs diverse thema's open en zonder blad voor de mond van gedachten wisselden, creëerde verbinding en commitment over en weer. Met deze gesprekspartners concludeerden we enthousiast 'deze gesprekstafels waren heel nuttig, dit moeten we blijven doen'. Een conclusie waar wij, gezamenlijk met gemeenteraad en college, uit volle overtuiging en op een laagdrempelige manier, opvolging aan willen geven.

Er ligt voor onze wethouders een stevige klus. De Dordtenaren mogen van ons als raadsleden verwachten dat we het college steunen in de opdrachten die we hen meegeven en ook dat wij er als volksvertegenwoordigers scherp op toezien dat we koers houden in de uitvoering van het politiek akkoord.

Met hartelijke groet,
De fractievoorzitters van de coalitiepartijen,

David Schalken-Den Hartog



Marc Merx



Wim van der Kruijff



Joost Veldman



Dordrecht

Een stad waar je
bij wilt horen!

Voorwoord	3
Dordrecht: Een stad waar je bij wilt horen!	7
Dordrecht viert de stad!	15
Energieke woonstad	23
Bereikbare stad	29
Zorgzame stad	35
Gezonde en sportieve stad	41
Ondernemende stad	47
Leefbare en veilige stad	53
Verbindende stad	59
Financiële strategie	65



Akkoord in woord en beeld: tekeningen van de gesprekstafels

Als onderdeel van het formatieproces zijn 5 gesprekstafels georganiseerd:

- Nieuw perspectief op ouderenzorg
- Innovatieve zorgconcepten voor beschermd wonen en opvang
- Energiezuinige, groene wijken
- Leerpark/Gezondheidspark: Samen bouwen aan een wijk met karakter en kwaliteit
- Het stimuleren van banengroei in Dordrecht

Aan deze gesprekstafels wisselden de coalitiepartijen (BVD, VVD, CDA en CU/SGP) en in totaal meer dan 30 vertegenwoordigers van bedrijven, kennis- en zorginstellingen en raadsleden van meerdere politieke partijen van gedachten over ambities en dilemma's. Deze gesprekken hebben een belangrijke bijdrage geleverd aan de aanscherping van de opgaven en afspraken; adviezen, ideeën en aandachtspunten zijn verwerkt in de teksten van het akkoord en in tekeningen uit het beeldverslag, dat Visualiser Bert van der Meer van de gesprekstafels heeft gemaakt.

Dordrecht: Een stad waar je bij wilt horen!

Geworteld in het verleden, gericht op de toekomst

Dordrecht: Een stad waar je bij wilt horen!

Zelfbewust eiland

Eilanden hebben een bijzondere aantrekkingskracht op mensen, niet alleen hier maar wereldwijd. Eilanders zijn zelfbewust; los van 'de wal' creëren we onze eigen kansen en pakken we samen door op vraagstukken die ertoe doen. Vanuit die kracht wil de nieuwe coalitie samen met ondernemers en instellingen ook de wereld tegemoet treden: voortvarend en zonder valse bescheidenheid. Zodat we onze positie als toegangspoort naar de Randstad ten volle benutten.

Van stapelrecht naar watereconomie

Het verleden toont de kracht van onze stad: nadat Dordrecht bijna 800 jaar geleden stadsrechten kreeg, ontwikkelde de stad zich in de middeleeuwen tot belangrijke handelsstad en stapelplaats, en was het een van de zes grote steden van Holland. De Sint Elisabethsvloed in 1421 veranderde onze welvarende stad in een eiland omringd door vaarwegen, waardoor het stapelrecht van de stad door handelaars omzeild kon worden en onze economie opnieuw moesten worden opgebouwd.

Water als bedreiging en als kans; dat was zo in de vijftiende eeuw, en vandaag is dat niet anders. We zien kansen én opgaven die onlosmakelijk verbonden zijn met onze geografische ligging: gelegen rondom een knooppunt van wegen, sporen en rivieren vormen we de toegangspoort naar de Randstad en zijn we een geliefde

uitvalsbasis voor inwoners en bedrijven. Nu de economie aantrekt, stijgt de vraag van starters en gezinnen naar aantrekkelijke, goed bereikbare woningen in onze stad. Bedrijven willen zich vestigen op de nieuwe bedrijventerreinen en op de Campus Leerpark/Gezondheidspark. In die vraag willen we voorzien, zodat de stad groeit en bloeit en sterker wordt.

De komende jaren is er veel te vieren in de stad en ook daarmee zetten wij de stad stevig op de kaart. Dordrecht heeft immers een rijke traditie aan historische gebeurtenissen, waarop we met recht trots zijn. Uiteraard vieren en herdenken we die momenten. Zo kijken we in 2018-2019 terug op 400 jaar Dordtse Synode, nationaal en internationaal van groot belang. In 2020 vieren we dat Dordrecht 800 jaar geleden stadsrechten kreeg en daarmee de oudste stad van Holland is. In 2021 is het 600 jaar geleden dat het landschap van Dordrecht en de Biesbosch werd gevormd door de Sint Elisabethsvloed. Een goede gelegenheid om de bijzondere kwaliteiten van Dordrecht als 'groen/blauwe parel' in de Randstedelijke delta en de relevantie van waterveiligheid nog eens te benadrukken. Allemaal redenen om de volle aandacht te schenken aan het mooie erfgoed van de stad en de blijvende betekenis voor ons land.

We vertalen de energie en kracht van de historie naar concrete projecten en impulsen om Dordrecht 'toekomstproof' te

maken: een gezonde, groene stad vol leven en ondernemerszin, om door te geven aan nieuwe generaties zelfbewuste 'Eilanders' en iedereen die daar bij wil horen en aan bij wil dragen.

Wat voor stad willen we in 2030 zijn?

Om voor onze inhoudelijke ambities steeds scherpe keuzes te maken, hebben we het toekomstbeeld van 2030 geschetst en van daaruit terugvertaald naar keuzes en beleid voor de komende vier jaar.

Wat is het 'Nieuw Dordts Peil' in 2030?

Dordt is in 2030 een nog betere versie van zichzelf: een groene, levendige stad die beweegt naar 140.000 inwoners, met een veerkrachtige bevolking en een hoger welvaartsniveau, sociaal-economisch in balans. Een stad waar geboren en getogen Dordtenaren en steeds meer nieuw gevestigde 'Eilanders' profiteren van het beste van twee werelden: de eigenheid, de zelfbewustheid en de grootstedelijke voorzieningen van Dordrecht enerzijds en de uitstekende connecties met de Randstad anderzijds. Want zeg nou zelf: waar kun je zo dicht bij Rotterdam wonen in een historische stad, omringd door water en met een Nationaal Park als achtertuin?

Dordrecht heeft haar unieke positie langs de weg, water en spoor maximaal benut. Als gevolg daarvan zijn logistieke bedrijven zich in Dordrecht en de Drechtsteden gaan vestigen. In hun kielzog is ook de bedrijvigheid in de zakelijke en financiële dienstverlening, kennis gedreven maakindustrie, toerisme en recreatie fors toegenomen. Dit aanbod van werk op

beroepsgericht, midden en hbo/universitair niveau heeft ook de aandacht getrokken van hbo's die hier specifieke opleidingen zijn gestart. Tot slot is Dordrecht met haar topklinisch ziekenhuis een belangrijk speler in de gezondheidszorg.

De groei van de stad en de verbondenheid met de metropoolregio bieden ondernemers en inwoners volop kansen op werk. Meer werk betekent ook minder armoede, minder laaggeletterdheid en minder eenzaamheid. Dordrecht is in 2030 een stad waar inwoners voor zichzelf een positief toekomstperspectief zien, waar meer mensen méédoen en in staat zijn om met fysieke, emotionele en sociale uitdagingen in het leven om te gaan. Zijn uitdagingen (even) te groot om zelf of samen met de naaste omgeving aan te pakken, dan kunnen mensen terugvallen op snelle, passende en betaalbare ondersteuning.

De reis naar 2030: 6 leidende principes

De leidende principes helpen ons scherpe keuzes te maken en het beleid de komende vier jaar af te blijven stemmen op de bestemming, op de stad die we in 2030 willen zijn. We stellen ons bij elke keuze de vraag of dit bijdraagt aan de leidende principes.



1. Dordrecht Groeit: méér inwoners, méér draagkracht

'Leidt deze keuze tot méér draagkracht?'



2. Dordrecht Zorgt: inwoners met veerkracht

'Leidt deze keuze tot sterkere (buurt) netwerken en meer veerkracht?'



3. Dordrecht Verdient: een leven lang werk

'Leidt deze keuze tot meer (kansen op) werk?'



4. Dordrecht Verbindt: centrumstad van de regio, toegangspoort van de Randstad

'Verbeterst deze keuze de verbinding met de Randstad?'



5. Dordrecht Geeft Ruimte: aan particulier initiatief met eigen verantwoordelijkheid

'Leidt deze keuze tot verbetering van de leefomgeving?'



6. Dordrecht Neemt Verantwoordelijkheid voor de toekomst: een slagvaardig en doelgericht bestuur

'Is deze keuze ook goed voor de volgende generatie(s)?'



1. Dordrecht Groeit: méér inwoners, méér draagkracht

'Leidt deze keuze tot méér draagkracht?'

Over vier jaar is de dalende lijn qua inwoneraantal gekeerd. Het aantal inwoners van de stad is aan het stijgen. De stad groeit en bloeit.

Dordrecht is een stad met een aantrekkelijk en levendig stadshart, grootstedelijke voorzieningen en recreatiemogelijkheden. Dat merken geboren en getogen Dordtenaren én wordt gezien door mensen van buiten de stad. Om voorzieningen in de binnenstad en in de wijken betaalbaar te houden, moeten we bouwen aan de stad. Nieuwe woningen op aantrekkelijke binnenstedelijke locaties, die jongeren, studenten en gezinnen aan Dordrecht verbinden, want meer mensen betekent meer draagkracht voor de voorzieningen van de stad.



2. Dordrecht Zorgt: inwoners met veerkracht

'Leidt deze keuze tot sterkere (buurt) netwerken en meer veerkracht?'

Over vier jaar doen mensen minder vaak en minder lang een beroep op (zware) ondersteuning. Alledaagse problemen worden meer en meer in de naaste omgeving opgepakt.

Omzien naar en zorgen voor elkaar begint niet bij de overheid: familie, vrienden en (buurt)netwerken hebben een belangrijke rol in het voorkomen en aanpakken van alledaagse problemen. Als mensen meer zelf moeten doen, moeten ze ook ervaren dat als dat onverhoopt niet lukt er hulp en een vangnet van instanties en/of de overheid is. De afgelopen drie jaar is een tijd geweest van vele veranderingen in het sociale domein. De transitie van de drie decentralisaties (Jeugdwet, Participatiewet en Wet Maatschappelijke Ontwikkeling (WMO)) is goed verlopen, de transformatie is echter nog volop aan de gang: we zetten in op passende, tijdige en betaalbare ondersteuning aan inwoners, eenvoudig toegankelijk en zoveel mogelijk in de eigen wijk.



3. Dordrecht Verdient: een leven lang werk

'Leidt deze keuze tot meer (kansen op) werk?'

Over vier jaar is de dalende lijn qua inwoneraantal gekeerd. Het aantal inwoners van de stad is aan het stijgen. De stad groeit en bloeit.

Met de Groeiagenda zetten we nadrukkelijk in op een lange termijn strategie met een verbreding van de economische basis van de stad en regio. Zo worden we een volwaardige en krachtige speler in het economisch netwerk van de Randstad. Dat begint bij goed opgeleide inwoners, van vakmensen tot kenniswerkers. En het is pas écht voelbaar als een afgeronde opleiding ook resulteert in werk. In het aantrekken van nieuwe werkgevers, leggen we de focus op het koppelen van innovatiekracht aan de productiekracht waarin de regio groot is geworden. En we investeren in het actief aanbieden van alle vestigingsvoorwaarden die deze werkgevers aan onze stad verbinden.



4. Dordrecht Verbindt: centrumstad van de regio, toegangspoort van de Randstad

'Verbeter deze keuze de verbinding met de Randstad?'

Over 4 jaar is een structurele oplossing gevonden voor goede verbindingen met de Randstad en Breda en zijn treinhalt Leerpark en station Dordrecht Centraal veelgebruikte overstappunten voor OV- en fietsforensen.

De kracht van het stedennetwerk in de Randstad wordt doorslaggevend voor de economische ontwikkeling van Nederland. Dordrecht is als entree vanuit het zuiden duidelijk onderdeel daarvan. In steden wordt het meeste geld verdiend, daar zijn de meeste banen te vinden, daar trekken de mensen naartoe. Daarom werken we aan een goed bereikbare stad over weg, water en spoor, die ontmoeting en samenwerking aanmoedigt en faciliteert. Uitwisseling tussen mensen en bedrijven langs de Oude Lijn (grote steden langs het spoor tussen Leiden en Dordrecht) en de Brabantse stedenrij. Verbinding tussen centrumstad en regio Drechtsteden, waarbij Dordrecht voor de inwoners van de omliggende gemeenten eindbestemming of overstappunt is.



5. Dordrecht Geeft Ruimte: aan particulier initiatief met eigen verantwoordelijkheid

'Leidt deze keuze tot verbetering van de leefomgeving?'

Over 4 jaar weten initiatiefnemers sneller waar zij aan toe zijn. Binnen heldere kaders vooraf hebben zij meer ruimte voor de invulling van hun initiatief. Zij zorgen zelf voor vroegtijdige participatie van belanghebbenden. Want ruimte geven werkt alleen als initiatiefnemers ook verantwoordelijkheid nemen.

Onze samenleving verandert. Burgers en bedrijven willen meer invloed hebben op hun leefomgeving en hebben daar ook ideeën over. Het is niet alleen de overheid die initiatief neemt voor de ontwikkeling van de stad. Nieuwe wetgeving in het fysieke domein (de Omgevingswet) wil hiervoor meer ruimte gaan bieden. Het motto van deze wet is 'Ruimte voor ontwikkeling, waarborgen van kwaliteit'. Wij onderschrijven dit motto en willen meegaan in die maatschappelijke beweging, niet alleen voor het fysieke domein. Dat betekent een andere manier van werken en besturen. Maar het betekent ook meer eigen verantwoordelijkheid voor burgers en bedrijven voor hun leefomgeving. Rollen en verantwoordelijkheden verschuiven. Dat gaat niet van de ene op de andere dag. We willen daarom samen oefenen met nieuwe rollen en verantwoordelijkheden, en werkende weg de nodige veranderingen doorvoeren.



6. Dordrecht Neemt Verantwoordelijkheid voor de toekomst: een slagvaardig en doelgericht bestuur

'Is deze keuze ook goed voor de volgende generatie(s)?'

Er komen cruciale en tevens urgente keuzes op ons af, waarbij de beslissingen van nu bepalend zijn voor de volgende generatie(s). Dit geldt bijvoorbeeld voor woningbouw, bereikbaarheid en mobiliteit, energiegebruik, zorgaanbod, onderwijs, milieu en financiële verplichtingen. Een aantal keuzes die we komende periode gaan maken, kunnen we niet meer terugdraaien. Zeker op die onderwerpen is een breed gedragen, meerjarige, toekomstbestendige aanpak noodzakelijk. De missie is dat te verenigen met snelheid van uitvoering.

Met het oog op de sociaal-economische urgentie willen we die keuzes slagvaardig maken en is een daadkrachtige samenwerking noodzakelijk. Dordrecht neemt het voortouw en de verantwoordelijkheid, haakt mede-overheden en instanties aan die nodig zijn om dat goed voor elkaar te krijgen en neemt afstand van constructies die leiden tot vertragende bestuurlijke drukte.



Dordrecht viert de stad!

Dordrecht viert de stad!

Dordrecht is een mooie, complete stad, die door steeds meer mensen ontdekt wordt. Met een rijke geschiedenis, met karakteristieke kades en gezellige terrassen aan het water, winkels en galerieën, goed bezochte musea en cultuurhuizen zoals het Dordrechts Museum en Kunstmin, een groeiend aantal (sport)evenementen, van Dordt in Stoom tot het EK Shorttrack. Bovendien een stad waar de natuur nooit ver weg is, omsloten door rivieren en met Nationaal Park De Biesbosch als 'achtertuin'. De Dordtse binnenstad is naast de bedrijventerreinen een belangrijke economische motor, mede door de groei van het toerisme en de historische kwaliteit.

We houden vast aan een rijk cultuuraanbod en willen onze hoge positie in de ranglijst van evenementensteden behouden. We voeren een vernieuwend evenementenbeleid

en bieden ruimte voor experiment en nieuwe evenementen, waarbij we jonge Dordtenaren betrekken om met nieuwe ideeën de stad een 'hipper' imago te geven. Immers, als je meer jongeren en gezinnen in de stad wilt vasthouden of aantrekken, dan moet je hen ook wat te bieden hebben.

Doelstelling is dat Dordtenaren de binnenstad meer en meer gebruiken als 'tweede huiskamer', inwoners uit regiogemeenten Dordrecht ook als hún binnenstad ervaren en het aantal toeristische bezoekers blijft groeien. Daarom zetten we in op een compacte, goed onderhouden binnenstad met prettige buitenruimtes, een gastvrij beleid voor de pleziervaart, en een aantrekkelijk en divers aanbod van cafés en restaurants, winkels en activiteiten voor de verschillende doelgroepen.

De geplande gebiedsontwikkeling rondom het Station Dordrecht Centraal en de Spuiboulevard zorgt op termijn voor een fraaie en uitnodigende entree naar de historische binnenstad én biedt mogelijkheden voor een toekomstbestendige ontwikkeling van de winkel- en wandelgebieden in het stadshart. Het aantal woningen in en rond het centrum neemt toe: dit vergroot het draagvlak voor voorzieningen, komt de levendigheid ten goede en vraagt tevens om aandacht voor de leefbaarheid. Het centrum is prettig om te verblijven en om te wonen. We kunnen nu al inspelen op de toenemende vraag naar woningen in het stadshart door het stimuleren van de transformatie van leegstaande winkels en kantoren tot aantrekkelijke woonlocaties, door regelgeving te vereenvoudigen en procedures te versnellen. Hiermee sluiten we aan op de veranderende functie van de binnenstad van (voornamelijk) 'winkelen' naar een gebied om te beleven, ontmoeten en ontspannen.

De festiviteiten rond deze historische mijlpalen organiseren en vieren we als Dordtenaren met elkaar: inwoners, verenigingen, het onderwijs, bedrijfsleven, middenstand en horeca. Maar ook met onze musea, podia en de bibliotheek. Bovendien vieren we de verjaardag van de stad niet alleen in het centrum, maar nadrukkelijk ook in alle wijken, met aandacht voor historische wijkmomenten, waaronder 40 jaar Stadspolders. Iedereen die wil en kan, mag bijdragen. En geen feest zonder gasten, dus Dordrecht laat zich als gaststad van haar beste kant zien en biedt bezoekers uit binnen- en buitenland een warm welkom.

De rode draad in de activiteiten, culturele programma's en festivals vormen de historische mijlpalen van de stad. En met drie mijlpalen voor de stad in vier jaar tijd, valt er heel wat te vieren en te herdenken! In 2018/2019 400 jaar Dordtse Synode. In 2020 de trotse verjaardag van onze stad: 800 jaar Dordrechts stadsrecht. En in 2021 is het 600 jaar geleden dat het landschap van Dordrecht en de Biesbosch werd gevormd door de Sint Elisabethsvloed.

Van de gesprekstafel:
'Dordrecht is een prachtige waterstad. Laten we met elkaar meer activiteiten op en rond het water organiseren, de plezier- en beroepsvaart wat meer ruimte en mogelijkheden geven en passanten en bezoekers gastvrij ontvangen. Dat zorgt voor meer gezelligheid op de kades en werkgelegenheid in de stad.'





Afspraken

- Evenementen voor en door Dordtenaren dragen in belangrijke mate bij aan de aantrekkelijkheid van de stad. Daarom bieden wij ruimte aan initiatieven en reserveren wij structureel middelen om organisatoren van evenementen beter te faciliteren bij onder meer het nemen van de benodigde veiligheidsmaatregelen. De veiligheidseisen rondom evenementen zijn landelijk en in Dordrecht afgelopen jaren onvermijdelijk strenger geworden, wat steeds meer tijd van de organisatoren (veelal vrijwilligers) en in beslag neemt en kosten met zich meebrengt.
- We stimuleren/ondersteunen nieuwe initiatieven voor aansprekende evenementen vooral als die op de jongere doelgroep zijn gericht.
- Wij blijven investeren in stadspromotie. Ons doel is het samengaan van VVV en Dordrecht Marketing, zodat zij hun krachten bundelen om onze stad, maar vooral ook onze cultuuragenda en evenementen, nog beter op de kaart te zetten.
- Om rondom de viering van de mijlpalen zoveel mogelijk toeristen en bezoekers naar de stad te trekken, starten we al in 2018 met een wervende promotiecampagne gericht op (internationale) reiscatalogi en aanbieders van stedentrips.
- Wij creëren een koppeling tussen de mijlpalen en kunst in de openbare ruimte. Het uitgangspunt is dat elke mijlpaal tenminste een blijvend kunstwerk in de openbare ruimte oplevert.
- We herijken het cultuurbeleid voor de stad, waarbij onder meer de verdeling van subsidies over de verschillende instellingen op onderdelen opnieuw wordt bepaald. Hierbij zetten we in op ondersteuning van die instellingen die de aantrekkelijkheid van de stad aantoonbaar vergroten.
- We formuleren een duidelijke opdracht voor de culturele instellingen van de stad, waarin het optimaliseren van de synergie en het gezamenlijke realiseren van aanvullende programmering voor bestaande cultuurcentra centraal staan. Met als doel: een gezonde exploitatie van de bestaande cultuurhuizen, waarin het afgelopen decennium geïnvesteerd is.
- We zetten ons in voor de toekomstbestendigheid van het Energiehuis, zeker met het oog op de waarde van deze uitgaansplek voor jongeren en (jonge) gezinnen, die we graag aan onze stad willen verbinden. We verwachten hierin mede-eigenaarschap en een actieve rol van Kunstmin, Bibelot en Stichting Culturele Educatie Zuid-Holland Zuid voor wat betreft programmering en onderlinge samenwerking en maken middelen vrij voor de vervanging van de technische voorzieningen, waarbij de organisatie zelf verantwoordelijk wordt voor het onderhoud.
- Aanvullend gaan we ruimer om met de exploitatie van de ruimtes in het Energiehuis, bijvoorbeeld door huisvesting van al dan niet aan de kunsten gerelateerde commerciële partners, die in een deel van het gebouw willen wonen of werken.
- Wij verruimen de mogelijkheden voor wonen in de binnenstad, boven winkels, maar ook door de transformatie van winkels naar wonen. Hiermee komen we tegemoet aan de wens van veel Dordtenaren om in het centrum te kunnen wonen én verhogen we tegelijkertijd de aantrekkelijkheid van de binnenstad door concentratie van winkels en bewoonde, goed onderhouden panden in de historische binnenstad.
- Om deze herbestemming van panden aantrekkelijk te maken, vereenvoudigen we de regels: we wijzen een gebied aan waarin gemengde functies óf de verandering van winkel- naar woonbestemming met één eenvoudige melding geregeld kan worden; dat vraagt om aanpassing van het bestaande bestemmingsplan. Dat stelt ook nieuwe eisen aan de samenwerking van pandeigenaren en ontwikkelaars, van evenementenorganisatoren tot winkeliers: samen halen zij méér plezier en meer inkomsten uit het centrum, door recreëren en wonen prettig in balans te houden.
- Door intensiever samen te werken met vastgoedeigenaren, partners in de binnenstad en gerichte acquisitie, zetten we in op het terugdringen van leegstand.



Onderwerpen die we samen met strategische partners verder uitwerken

- Als oudste stad van Holland zijn we een stad met internationale allure en dito betrekkingen. Daarom continueren we de inzet op onze vijf stedenbanden onverminderd en nodigen we de stad uit om hieraan de komende vier jaar samen een betekenisvolle invulling te geven.
- Ter bevordering van de levendigheid in de stad en het aantrekken en behouden van bezoekers, stimuleren wij activiteiten op en rond het water, bieden passanten en bezoekers gastvrijheid aan en voeren een horecavriendelijk beleid. We stimuleren de uitbreiding van hotelaccommodatie in onze stad.
- We zoeken actief aansluiting bij het beleid van NBTC Holland Marketing (NBTC), dat erop gericht is om toeristen meer te spreiden over het land en daarbij onder andere inzet op het thema 'Nederland Waterland'. De Biesbosch, Dordrecht, Kinderdijk en NLDelta vormen een essentieel onderdeel bij de internationale profilering van het verhaal van Nederland en deze themalijn 'water'.
- We onderzoeken samen met ondernemers hoe het toerisme in onze stad kan meeprofiten van het toenemende aantal toeristen dat Rotterdam bezoekt. We zijn ervan overtuigd dat Dordrecht met z'n rijke historische havengebied en de meer dan 1000 monumenten een bijzondere toegevoegde waarde kan hebben op Rotterdamse trekpleisters. Een vaste en volwaardige camperlocatie kan daarbij aantrekkelijk zijn voor een specifieke doelgroep.





Energieke woonstad



Energieke woonstad

Dordrecht zet in op groei van het inwoneraantal en wil jongeren en gezinnen aan de stad verbinden. Daarvoor benutten en versterken we de al aanwezige kwaliteiten van de stad, zoals ons levendige historische stadshart, onze prachtige polders, grote parken en onze ligging aan de rivieren. Het aantrekken van (nieuwe) inwoners vraagt om een hoog ambitieniveau op het gebied van gebiedsontwikkeling en binnenstedelijke woningbouw.

De afgelopen jaren is er door de economische crisis in onze stad weinig bijgebouwd. Het gevolg hiervan is dat Dordtse jongeren en gezinnen vertrekken naar elders: in onze stad kunnen zij in onvoldoende mate een geschikte woning vinden. Door de trend van vertrekkende inwoners om te buigen in groei en te investeren in een groter en gevarieerder woningaanbod, leggen we een stevig fundament voor een sociaal-economisch sterkere stad. Zo kunnen we ook voor de toekomst het huidige, aantrekkelijke voorzieningsniveau in onze stad voor alle inwoners zeker stellen.

Ook in bestaande wijken moeten we volop aan de slag om de stad aantrekkelijk en leefbaar te houden. Enerzijds door woningen toe te voegen en wijken verder te ontwikkelen, anderzijds door gerichte herstructurering. Daarbij is het voor starters op de woningmarkt vooral van belang dat er voldoende doorstroming ontstaat. Meer aandacht voor levensloopbestendig wonen kan dit stimuleren. Door beweging in de woningmarkt (huur en koop) komen woningen vrij voor starters.

Goede kwaliteit van de leefomgeving vergt voortdurende inspanningen van de gemeente, samenwerkingspartners en inwoners. De nieuwe Omgevingswet, in 2021 van kracht, biedt veel mogelijkheden daarvoor. De ambities voor de stad vergen een andere aanpak die ook goed past bij de Omgevingswet; van contractpartij naar partnerschap. Dat vergt ook actieve betrokkenheid van inwoners, bedrijven en de gemeenteraad bij de voorbereiding van plannen. Daarmee wachten we niet tot invoering van de wet: hiermee gaan we nu al volop oefenen en leren.

De forse ambitie voor woningbouw biedt een uitgelezen kans om gelijktijdig te investeren in prettiger wijken. Het biedt de kans om wijken via de herkenbare oude structuren in de stad (de dijken en de parken) aantrekkelijker met elkaar en het centrum te verbinden. Om door toevoeging van bomen, struiken en water de leefomgeving gezond en klimaatbestendig te houden (*zie ook Gezonde en sportieve stad*) en om ons voor te bereiden op de noodzakelijke energietransitie. Nu stevig inzetten op die transitie vraagt investeringen, maar biedt ook kansen. Zo gaat een deel van het gasnet richting het einde van de technische levensduur, waardoor het ook vanuit financieel oogpunt verstandig is de transitie naar andere vormen van warmtevoorziening versneld op te pakken. Bovendien creëert een stad die vooroploopt in duurzame energie en toekomstvast investeringen een aantrekkelijk vestigingsklimaat voor inwoners en bedrijven. Dat mooie perspectief bieden wij hen graag.

Afspraken

- **We zetten de komende vier jaar in op een snelle en gefocuste groei met 4000 kwalitatief hoogwaardige en duurzame woningen (energiezuinig en gasloos), te beginnen op locaties zoals Stadswerven, Wilgenwende, Leerpark, Gezondheidsboulevard en Amstelwijk. Het accent bij de nieuwbouw ligt op het hogere segment, terwijl de andere segmenten niet worden vergeten (waaronder ook huurwoningen in sociale en vrije sector).**
- **Nieuwbouwwoningen zijn kwalitatief goed en toekomstbestendig ontworpen, gebouwd op aantrekkelijke locaties en de bouw gaat hand in hand met de ontwikkeling van een hoogwaardige buitenruimte en toevoeging van waterpartijen en (kleine) parken voor ontmoeting, verkoeling en waterberging. We investeren in kwaliteit.**
- **We bouwen binnenstedelijk, binnen de huidige contouren van de stad. Dit vraagt om stedenbouwkundige finesse, zodat nieuwe karakteristieke buurten en waar passend meer stedelijke hoogbouw ontstaan die aansluiten bij de bestaande omgeving. Daarbij is veel aandacht voor een prettige verblijfsruimte.**
- **Met het oog op de grote behoefte aan nieuwe woningen realiseren we een harde planvoorraad van nog eens 6000 woningen op nieuwe locaties, die na 2022 gebouwd kunnen worden.**
- **Om snel in de woningbehoefte te voorzien en de hoogconjunctuur te benutten, reserveren we een 'startkapitaal' van € 10 miljoen voor onderzoek en planontwikkeling en vormen we een taskforce, die vanuit visie en slagkracht met marktpartijen projecten realiseert en de stedenbouwkundige kwaliteit van de diverse gebiedsplannen waarborgt.**
- **We wijzen enkele gebieden aan waar we, meeliftend op de aanzuigende werking van nieuwbouw/de woningbouwopgave, aan de slag gaan met gebiedstransformatie. Het gaat hierbij in elk geval om (delen van) de stationsomgeving, Leerpark/Gezondheidspark en Amstelwijk, Wielwijk en Crabbehof.**
- **We stellen een planning op voor de realisatie van aardgasvrije wijken (woningen en bedrijven). Deze planning is in 2020 beschikbaar. We kiezen voor een wijkgerichte aanpak, waarin inwoners, ontwikkelaars en gemeente met elkaar vormgeven aan plan en uitvoering. We denken mee over financieringsconstructies voor eigenaren van koopwoningen in het lagere segment.**



Van de gesprekstafel:

'We moeten sneller dan gedacht werk maken van aardgasvrije woningen. Gasfornuis eruit, zonne-energie benutten en huizen beter isoleren.

Een hele klus én een flinke investering. Door samen te werken in een wijk, kunnen corporaties, particuliere woningbezitters en gemeenten samen optrekken en werken aan slimme oplossingen en financiering.'



- **We geven het goede voorbeeld door zelf ook stappen te zetten in de verduurzaming van het gemeentelijk vastgoed, zoals bijvoorbeeld in het nieuwe Stadskantoor.**
- **Per 1 januari 2024 moeten bestaande asbestdaken in Nederland zijn gesaneerd. We intensiveren deze beleidsperiode de communicatie met eigenaren, zodat zij tijdig in staat worden gesteld het asbest in hun woning of bedrijfspand te verwijderen.**
- **In een nieuwe omgevingsvisie, passend bij de Omgevingswet, kijken we integraal naar alle facetten van de leefomgeving. Kwaliteit en groei gaan daarin hand in hand: de samenhang tussen de bouw van extra woningen, bereikbaarheid, gezondheidseffecten, groen en water.**
- **Op het gebied van opwekking van duurzame energie neemt Dordrecht haar verantwoordelijkheid. In onze sterk verstedelijkte regio is het (nog) niet mogelijk alle benodigde energie zelf duurzaam op te wekken. We zetten onder meer in op een verdere groei van het aandeel zonne-energie en het warmtenet en realiseren komende vier jaar vanuit landschappelijke overwegingen maximaal nog een vijfde windturbine op ons grondgebied, naast de bestaande vier.**

Onderwerpen die we samen met strategische partners verder uitwerken

- De aantallen woningen per woningtype/doelgroep, waarbij we starten met het toevoegen van koopwoningen in het hogere segment vanaf € 300.000 en maximaal 10% sociale huurwoningen.
- Stedenbouwkundige plannen om de kwaliteit van gebiedsontwikkeling en woningbouw te garanderen. De vormgeving van contracten met projectontwikkelaars en uitdagen op eigentijdse woon- en bouwconcepten (als tiny houses, circulair bouwen en natuurinclusief bouwen) zijn daarbij aandachtspunten.
- In samenspraak met de woningcorporaties willen we doorstroming van goedkopere naar duurdere (huur)woningen bevorderen en de aanpak op scheefwonen vormgeven.
- Onderzoek naar leegstaande kantoren en winkelpanden op aantrekkelijke woonlocaties, die in aanmerking komen voor transformatie naar woningen (onder andere voor studenten en starters).
- Door toename van watertoerisme en de toekomstige woningbouw op locaties aan het water, dient zich een nieuw vraagstuk aan wat betreft afmeerplaatsen voor grotere schepen. We gaan in gesprek met de beroepsvaart (binnenvaart en aanbieders van rondvaarten en riviercruises) over een uitgebalanceerde verdeling van deze afmeerplaatsen.
- Het benutten van de mogelijkheden van het Klimaatakkoord, te beginnen bij het verkrijgen van co-financiering van het Ministerie van Binnenlandse Zaken en Koninkrijksrelaties (BZK) voor een 'wijkenaanpak Energietransitie' in de wijk Crabbehof, om ervaring op te doen met het aardgasvrij maken van bestaande wijken met corporatie- en particulier bezit. Dit vraagt om (versnelde) investeringen van onder andere woningbezitters, coöperaties, ondernemers en overheid.
- Het traject van herstructurering van de Spuiboulevard als beeldbepalende entree van de binnenstad, met een nieuw energieneutraal Stadskantoor als impuls voor de gebiedsontwikkeling. Dit traject zetten we voort, in actieve dialoog met de stad.
- De Leefwerf, een burgerinitiatief voor een werf op Stadswerven rondom de Biesboschhal. We onderzoeken of we met financiële steun van de provincie en een investering van de gemeente een werf met 10 ligplaatsen en met een drijvend park het varend erfgoed een plaats kunnen geven in de zuidelijke insteekhaven en langs het Wantij op Stadswerven.



Bereikbare stad



Bereikbare stad

Een stad waar reizigers langs heldere routes en met betrouwbare reistijden makkelijk in en uit kunnen reizen, is een stad waar bedrijven zich willen vestigen en mensen willen wonen en werken. Bij een verdere verstedelijking is het van belang kwaliteiten van Openbaar Vervoer, auto en fiets zo slim mogelijk te combineren. Een fijnmazig OV-netwerk in de stad, meer vervoer over water, en ruimte voor de fiets zorgen ervoor dat voor kortere afstanden de auto niet nodig is. Dat houdt de stad én de regio bereikbaar en leefbaar.

Binnen de stad leggen we het accent op snelle, veilige fietsroutes en zetten we in op verkeersveiligheid en de 30 km zones gefaseerd ook zo in te richten in de drukke delen van de stad. Voor de binnenstad formuleren we een nieuwe parkeer- en bereikbaarheidsopgave. De basis hiervoor wordt gevormd door de Koersnota Mobiliteit.

Voor de verbinding met omliggende gemeenten, waarbij Dordrecht voor veel Drechtstedelingen eindbestemming of overstapplaats is, investeren we (samen met partners) in de twee belangrijkste OV-knooppunten van de stad: het Centraal Station en treinhalte Campus Leerpark/Gezondheidspark.

Rijkswaterstaat pleegt de komende jaren grootschalig onderhoud aan de N3. Samenwerking met de regio en met de betrokken gemeenten Dordrecht en Papendrecht is hierbij essentieel.

Uitgangspunt is dat deze belangrijke verbindingsweg er straks weer als nieuw bij ligt en ook de komende jaren blijft voldoen aan de geldende eisen ten aanzien van kwaliteit, veiligheid, geluid en luchtkwaliteit. Rijkswaterstaat en de gemeente(n) werken nauw samen om de tijdelijke overlast die de werkzaamheden met zich meebrengen duidelijk te communiceren en waar mogelijk te beperken. Waar mogelijk benutten we kansen om bereikbaarheid en duurzaamheid te verbeteren.

Tot slot strijden we voor meer balans in de lusten en lasten waar onze stad als schakelpunt tussen Brabant en de Randstad mee te maken heeft. We werken al decennia lang - en ondanks toenemende transportbewegingen - loyaal mee aan het verbinden van de Rotterdamse havens met het 'achterland', waarbij we bijbehorende overlast en veiligheidsrisico's van het vervoer van gevaarlijke stoffen over het spoor zo goed mogelijk ondervangen. Daar mag iets tegenover staan! We vinden het niet meer dan logisch dat onze inwoners en forensen profiteren van onze strategische ligging aan het spoor en zetten bij Rijk en strategische partners in op snelle, frequente treinverbindingen met Rotterdam én Breda.

Afspraken

- **We investeren in 2 belangrijke OV-knopen: het Centraal Station en de halte(ontwikkeling) Campus Leerpark/Gezondheidspark.**
- **De bereikbaarheid van de binnenstad staat onder druk. Ter voorbereiding van de nieuwe bus-concessie (2018/2019/) onderzoeken we hoe we de verbinding tussen parkeerterrein Weeskinderdijk en het centrum kunnen verbeteren.**
- **We continueren het gratis busvervoer voor 65+ (met een beperkte eigen bijdrage), waarmee we 65-plussers stimuleren erop uit te gaan, het gebruik van OV bevorderen en de verkeersdruk in het centrum beperken. We sturen hierbij aan op scherpere prijsafspraken met de vervoerder en onderzoeken of gratis busvervoer onderdeel kan worden van de Dordtpas en zo ook voor andere relevante doelgroepen beschikbaar komt.**
- **We zetten in op hoogfrequente (spoorboekloze) Intercityverbindingen naar het noorden (via Rotterdam) en naar het zuiden (onder andere Breda).**
- **Aanvullend hierop zetten we in op Light Train met nieuwe haltes die Amstelveen, Leerpark en Maasterras, die de groeiende nieuwe wijken langs het spoor verbinden met de Zuidelijke Randstad.**
- **We blijven investeren in het structurele wegonderhoud. Daarnaast wordt een budget beschikbaar gesteld voor extra investeringen op het gebied van verkeersveiligheid. Deze investeringen komen ten goede aan maatregelen ten aanzien van de juiste inrichting van 30-km weggedeelten, het scheiden van snel en langzaam verkeer (fiets) en andere knelpunten.**
- **We maken een Top 20 van verkeersonveilige wegen/knooppunten. In overleg met omwonenden maken we, binnen de beschikbare middelen, een start met het verbeteren van de verkeersveiligheid op deze plaatsen in de stad.**
- **Meer inwoners betekent óók meer verplaatsingen in de stad. Er zal onderzoek worden gedaan naar manieren om een vlotte verkeersdoorstroming te bevorderen. Hierbij kan gedacht worden aan het vaker toepassen van 'slimme' verkeersregelinstallaties en het omvangrijker inregelen van een groene golf op de Recklinghausenweg/Provincialeweg en de Laan der Verenigde Naties.**
- **Bij de voorbereiding en uitvoering van alle werkzaamheden worden de verschillende investerings- en onderhoudsplannen van de gemeente naast die van de verschillende (nuts)bedrijven gelegd. Uitgangspunt is dat werk met werk wordt gemaakt en dat we werkzaamheden zoveel mogelijk combineren.**
- **We voeren een studie uit naar de mogelijkheden om de interwijkverbinding structureel te verbeteren; deze studie moet in de loop van 2018 leiden tot een definitieve keuze. Ook wordt besluitvorming over het fietsparkeren aan de zuidzijde van het station voorbereid.**



- Daarnaast zetten we in op een snelle, veilige route van de Nassauweg naar het Leerpark en verbeteringen op het Leerpark zelf qua fietsroutes en verkeersveiligheid.
- In 2018 formuleren we een lange termijn doelstelling qua vervoer van gevaarlijke stoffen. We willen daarmee de stad veiliger maken en de ontwikkeling van de spoorzone mogelijk te maken. Een eerste stap is het maximaliseren op het huidige aantal vervoersbewegingen.
- We handhaven het systeem van een gesloten parkeerexploitatie en de huidige (jaarlijkse) afdrachten in het kader van Agenda voor de stad.
- Voor de komende vier jaar gaan we uit van een beheerste kostenontwikkeling van alle parkeertarieven, gebaseerd op de inflatiecijfers en gerelateerd aan een investerings- en bestedingsprogramma.
- Het systeem van de pollers wordt vervangen door een systeem van camerabewaking.
- De tijdsvensters waarbinnen betaald moet worden voor avond- en zondagmiddag parkeren worden herzien.
- We zien mogelijkheden om verder te differentiëren in de hoogte van de parkeertarieven. Het verschil in tarieven tussen parkeren op straat en in parkeergarages kan worden vergroot. Door de verdere digitalisering kunnen de abonnementstarieven worden herzien.
- Gezien de toenemende parkeerdruk in en rond de binnenstad en de schil worden maatregelen voorbereid om het zogenaamde waterbeddeffect te voorkomen. We differentiëren de tarieven van parkeervergunningen, waarbij we het tarief van de eerste parkeervergunning verlagen en het tarief voor een tweede of derde parkeervergunning juist verhogen.

Onderwerpen die we samen met strategische partners verder uitwerken

- We verkennen de mogelijkheden van de realisatie van snelle een veilige alternatieven voor de ongelijkvloerse kruising N3-Gezondheidspark. Hiermee wordt de doorstroming van zowel het auto- als het fietsverkeer bevorderd.
- We reserveren middelen om de parkeerdruk in de wijken gericht aan te kunnen pakken met aanleg van extra parkeerplekken in overleg met bewoners. Hierin betrekken we ook mogelijke oplossingen voor de parkeerdruk die door bedrijfsbussen wordt veroorzaakt.
- In de contacten met Rijk en Provincie houden we aandacht voor de goede bereikbaarheid van Dordrecht via A16, A15 en N3. 80km op de N3 blijft daarbij het uitgangspunt.
- We dagen ondernemers in de stad uit om te komen met concrete voorstellen om het aantal ritten van bezorgdiensten in de stad te verminderen en te verduurzamen. Kansrijke, duurzame ideeën willen we met raad en daad ondersteunen.



Van de gesprekstafel:
 'Al die bestelbusjes, vrachtwagens en bezorgbrommers in de stad. Kan dat efficiënter en met minder herrie, drukte en uitlaatgassen? Daag de markt uit om met een duurzame oplossing te komen. En denk als gemeente mee aan de randvoorwaarden, die daarvoor nodig zijn.'



Zorgzame stad

Zorgzame stad

Samenleven begint niet bij de overheid: dat begint dichtbij huis. Bij familie en vrienden, buurtnetwerken, kerken en moskeeën, verenigingen en initiatieven die mensen samenbrengen. Onze stad kent veel goede initiatieven, zoals Helpende handen, Wij Crabbehof, buurtcirkels en inloophuizen. Deze initiatieven willen we koesteren en stimuleren, zodat partners in de wijken met elkaar bestaande voorzieningen uitbouwen tot plekken voor ontmoeting. Immers: in een stad waar mensen elkaar kennen, wordt eenzaamheid voorkomen en lossen mensen samen zélf meer op.

Uitgangspunt van ons denken is dat gezondheid méér is dan de af- of aanwezigheid van ziekte: gezondheid draait vaak om kleine dingen die grote betekenis hebben in het dagelijks leven van mensen. Mensen die grip hebben op hun leven en perspectief zien voor de toekomst, kunnen veranderingen in het leven beter aan. We hechten aan eigen verantwoordelijkheid.

We waarderen én ondersteunen de inzet van mantelzorgers: zij zijn belangrijk voor hun naasten en een onmisbare schakel in de dagelijkse ondersteuning. We blijven de keuzevrijheid van cliënten waar het zorgaanbieders betreft belangrijk vinden en willen professionele (geestelijke) gezondheidszorg nadrukkelijk meer verbinden met de partijen die actief zijn in het sociale netwerk in de wijk (wijkteams, maatschappelijke initiatieven en anderen). Daarbij willen wij ons inzetten om eenzaamheid te bestrijden.

Dat doen wij samen met onze (zorg)partners in de Dordtse samenleving en in samenhang met het beleid voor mantelzorgers en vrijwilligers.

We willen recht doen aan wat mensen kunnen. Dordtenaren die niet aan het werk of naar school kunnen, doen mee via vrijwilligerswerk, gaan via participatieplekken aan de slag of maken gebruik van dagbesteding. Wij willen mensen geen labeltje geven en bekijken ongeacht wetten of regels wat het beste is voor onze inwoners. In 2018 en 2019 maken we daarin een beweging door het opstellen van integraal beleid dat recht doet aan mogelijkheden van mensen, zodat iedereen naar vermogen mee kan doen.

Zijn uitdagingen (even) te groot om zelf of samen met de naaste omgeving aan te pakken, dan kunnen mensen terugvallen op snelle, passende en betaalbare ondersteuning. De komende jaren zetten we in op innovatieve aanpakken gericht op preventie en vroegsignalering. Innovatie is wat ons betreft niet iets extra's, maar een basishouding om ook op termijn de zorg betaalbaar en de kosten beheersbaar te houden voor hen die dat echt nodig hebben.

Voor onze nieuwe generatie Dordtenaren is ons motto: geen kind tussen wal en schip. Wij stellen ons tot doel dat alle kinderen mee kunnen doen op school, niet opgroeien in armoede en later aan het werk kunnen. De ambities uit het Thuiszitterspact (2017) en het programma Samen tegen Armoede omarmen we.



We verbeteren onze succesvolle aanpak voortijdig schoolverlaters én we maken heldere afspraken met basisscholen en kinderopvangorganisaties over het bieden van gelijke kansen en voorkomen/aanpakken van onderwijsachterstanden.

Het overgrote deel van onze zorgbudgetten geven wij uit via de regio (zie ook *Verbindende stad*). Door de komende jaren in te zetten op een verbeterde afstemming tussen het regionale en lokale aanbod, willen we de toeleiding naar zwaardere zorg

afremmen. We realiseren ons dat de budgetten voor onder andere de Wet Maatschappelijke Ontwikkeling (WMO), bijstand en jeugdhulp de komende jaren desondanks ontoereikend zijn en voeren samen met andere gemeenten een stevige lobby richting het kabinet om voldoende geld te krijgen om onze taken in het sociaal domein naar behoren uit te kunnen voeren. Desalniettemin is het noodzakelijk om samen met onze partners in de regio keuzes te maken in het sociaal domein.

Afspraken

- **Om overbelasting van mantelzorgers te voorkomen, ontwikkelen we passende respijtovereenkomsten. Daarnaast maken we werk van gratis parkeren voor mantelzorgers als onderdeel van een breed ondersteuningsarrangement voor deze groep. Hiervoor reserveren we extra middelen bovenop het bestaande budget.**
- **We stappen op onderdelen af van jaarcontracten en gaan meerjarige afspraken aan met onze zorgpartners. Zo dringen we de administratieve lasten terug en maken we onze oproep tot partnership en innovatie realistisch. Daarbij stellen we de voorwaarde dat de instellingen meer dan nu met elkaar samenwerken en afstemming zoeken bij het aanbieden van hun (zorg)dienstverlening.**
- **We maken nieuw beleid waardoor Dordtenaren mee kunnen doen ongeacht welke regelgeving geldt. Daarom brengen we in onze Dordtse begroting de middelen van Wmo, Participatiewet, Wet Sociale Werkvoorziening (WSW) en Jeugdwet samen in één begrotingsprogramma.**
- **Onder het motto 'iedereen doet mee' maken we werk van scholing én een goede matching met werkgevers. Als Dordtenaren toch een beroep moeten doen op de bijstand, verwachten we een tegenprestatie. We willen dat op een respectvolle wijze doen, die uitgaat van meedoen naar vermogen. We onderzoeken in welke vorm en op welke termijn we dit motto in de praktijk kunnen brengen, zodat geen Dordtenaar aan de kant staat en bij kan dragen aan onze stad.**
- **Dit geldt ook voor (middelen voor) vrijwilligerswerk. Nieuw op te stellen vrijwilligersbeleid, waarin de 1-loket-gedachte een belangrijke rol inneemt, sluit daarop aan.**

Van de gesprekstafel:

'Mensen willen en kunnen langer thuis wonen. Mantelzorgers zijn daarbij onmisbaar... Regel respijtzorg, zodat mantelzorgers niet overbelast raken en ervaren dat zij er niet alleen voor staan.'



- Met zorginnovatie en inkoop realiseren we nieuwe ondersteuningsvormen, die beter aansluiten op de zorgbehoefte, omdat lichte hulp soms te licht en zware hulp te zwaar is. We verwachten daarmee een afname van maatwerkvoorzieningen.
- We onderzoeken de mogelijkheden om een pilot te starten waarmee wij laagdrempelig (zonder indicatie) een aantal voorzieningen beschikbaar kunnen stellen. Denk aan: opvoedhulp, gezinscoach, begeleiding bij vechtscheidingen en schuldhulpverlening. Doel hiervan is om zo vroeg mogelijk te kunnen interveniëren en erger te voorkomen.
- We handhaven de regionale afspraken omtrent de jeugdhulp (waaronder die over keuzevrijheid voor de cliënt), maar zetten sterker in op het lokaal kunnen inzetten van de beschikbare middelen én op heldere afspraken met en tussen de instellingen over een op elkaar aansluitend aanbod van (zorg)dienstverlening. Waar nodig sturen we lokaal bij waar het gaat om de toegang en verlening van zorg en we onderzoeken hoe we in de doorverwijzing beter kunnen samenwerken in de keten, met inbegrip van de huisartsen. Hiertoe richten we een taskforce op. We hanteren de uitgangspunten van het in 2018 vast te stellen Meerjarenprogramma, aangevuld met het lokaal op te stellen plan. Dit wordt voor 1 juli 2018 ter besluitvorming aan de raad aangeleverd.
- De rijksmiddelen die wij ontvangen voor de uitvoering van de wettelijke taken in het sociaal domein, leiden bij veel gemeenten in de praktijk tot toenemende tekorten. Dit geldt ook voor gemeente Dordrecht. Desalniettemin streven we ernaar om in meerjarenperspectief zonder aanvullende middelen (bovenop de rijksmiddelen) ook voor de WMO en jeugdhulp passende, tijdige en betaalbare zorg te realiseren. Hierbij beschouwen we het totaalbudget voor het sociaal domein als het financiële kader waarbinnen we alle taken uitvoeren. De tekorten in het sociaal domein zien we als een collectieve verantwoordelijkheid van de coalitie.



- De overgang 18-/18+ loopt niet altijd soepel, en in sommige gevallen wordt niet tijdig de adequate zorg geleverd. In veel gevallen ontstaan deze problemen doordat er nu meer mensen worden geholpen met minder geld; maar ook dan geldt ons uitgangspunt: geen kind tussen wal en schip. Dat vereist ruimte aan de professional, maar ook strakke sturing. Op beide punten gaan we in gesprek met betrokkenen partijen.
- In het kader van preventie en vroegsignalering onderzoeken we de mogelijkheid om nadere regels te stellen aan reclame-uitingen.

Onderwerpen die we samen met strategische partners verder uitwerken

- We gaan met professionele partijen in de (geestelijke) gezondheidszorg in gesprek om de samenwerking met de partners in de wijken uit te breiden. We zijn bereid om met financiële prikkels deze samenwerking te versterken.
- Zowel bestuurlijk als politiek (Drechtraad en Drechtstedenbestuur (DSB)) gaan wij in gesprek over een visie voor het sociaal domein met verschillende scenario's en bijbehorende financiële consequenties, zodat helder is vanuit welke visie/financieel kader besluiten worden voorgelegd.
- We voeren samen met maatschappelijke partners het programma 'Samen tegen Armoede' uit. We streven hierbij naar de introductie van een DordtPas voor alle Dordtenaren in 2019, waarmee we culturele, recreatieve en sportieve voorzieningen voor alle inwoners van de stad toegankelijk maken.
- Met de basisscholen en de kinderopvangorganisaties stellen we een ambitieuze onderwijsvisie op met daarin heldere afspraken hoe wij gezamenlijk werken aan de gelijke kansen voor kinderen. Hierbij leggen we ook koppelingen met de aanpak laaggeletterdheid, armoedebestrijding, muziekonderwijs, gezondheid en lifestyle (JOGG).
- Onze aanpak voortijdig schoolverlaters is succesvol, maar we willen die nog verder verbeteren, want er vallen nog steeds jongeren uit. Daartoe willen we de samenwerking tussen het onderwijs en de jeugdhulp verder verbeteren, zodat jongeren snel 'opgepakt' worden en niet uit het zicht verdwijnen.
- Samen met de onderwijspartners in het primair onderwijs onderzoeken we de mogelijkheden om in samenwerking met de Sociale Dienst Drechtsteden (SDD) conciërges aan te stellen die leerkrachten ondersteunen. Daarmee creëren we extra banen, verlagen we de werkdruk op de scholen en bieden we mensen vanuit een uitkering perspectief.



Gezonde en sportieve stad

Gezonde en sportieve stad

Dordrecht wil een vitale en sportieve stad zijn. Een gezonde geest en een fit lijf dragen bij aan het welzijn van iedereen. Gezond gedrag verhoogt de kwaliteit van leven en draagt bij aan een stad met veerkracht, waar mensen (elk op hun eigen manier) méé doen. Gezond leven doen mensen in de eerste plaats zélf, op de plek waar ze wonen, werken en naar school gaan. Daarnaast maakt de omgeving waarin je woont ook veel verschil: de aanwezigheid van natuur en rust en de afwezigheid van schadelijke stoffen en herrie heeft een positieve invloed om mensen en hun leefomgeving.

Dordrecht is een prachtige stad waar je goed kunt recreëren, (hard)lopen of fietsen. De bijzondere positie aan het water, het schitterende historische centrum, de mooie parken, de Biesbosch en een weids polderland dragen daaraan bij. Al deze plekken hebben de individuele sporter en recreant veel te bieden en er wordt daarom ook volop gebruik van gemaakt. Dus blijven we zowel in het centrum als in het buitengebied inzetten op recreatieve voorzieningen die verleiden tot (samen) bewegen en bijdragen aan de woonaantrekkelijkheid van de stad. Denk hierbij aan sportieve routes voor fietsers, wandelaars en hardlopers en compacte basketbal- en voetbalveldjes voor de jeugd, die samen met de buurt worden opgeknapt en onderhouden.

Het aantal individuele sporters groeit, maar Dordrecht kent ook een groot aantal sportverenigingen in verschillende disciplines.

Deze verenigingen en de sportparken waar zij samen komen, spelen een belangrijke rol in het leven van veel Dordtenaren. Sport integreert en brengt mensen samen, die elkaar anders wellicht nooit hadden leren kennen. We vinden het dan ook van belang te investeren in het verenigingsleven en in het breder gebruik en de (her)inrichting van de vier grote, bestaande stadssportparken. Uitgangspunt is om verenigingen meer de samenwerking op te laten zoeken: een koepelvereniging waarin diverse sporten zijn gebundeld heeft meer overlevingskansen en meer kansen om voldoende vrijwilligers en goede bestuurders aan te trekken.

Bovendien drukken samenwerking en gemeenschappelijk gebruik van accommodaties de kosten van exploitatie, beheer en onderhoud. Wij betrekken nadrukkelijk de verenigingen bij deze grote beweging naar robuuste, zelfstandige koepelverenigingen, sluiten snel aan op verenigingen die zélf ook snel willen schakelen en voeren stevige regie om voortgang te boeken. Hierbij hebben we ook oog voor de kleine verenigingen van de stad. Tot slot stimuleren wij de verbinding tussen sportparken en de omliggende wijken, scholen en instellingen, waardoor de sportparken “doordeweeks” een ontmoetingsplaats vormen voor jong en oud in de wijk.

Naast ruimte en faciliteiten voor recreatie is het ook van belang dat het woon en werkverblijf in de stad prettig is. Daarom kiezen we voor natuur in en nabij de stad, zodat verstedelijking en een gezonde leefomgeving hand-in-hand gaan.



Schone lucht en rust zijn daarbij van groot belang. De verbetering van de luchtkwaliteit krijgt meer aandacht (WHO-norm) en we kiezen, mede als tegenhanger van de bouwambitie, voor extra aandacht voor natuur in de stad. Want groen doet goed: het heeft een positief effect op het emotionele

en fysieke welzijn van mensen, dempt “stadsgeluiden” en bomen en struiken zorgen bij warm weer voor verkoeling en bij regenval voor minder wateroverlast. Last but not least verhogen groene straten de woonaantrekkelijkheid en daarmee de waarde van de woningen.

Afspraken

- **We zetten de reeds gereserveerde € 5,5 miljoen in voor het realiseren van de herinrichting van de stadssportparken Schenkeldijk, Krommedijk, Reeweg en Stadspolders, waar sportclubs samen optrekken en verantwoordelijkheid nemen voor samen sporten op die locatie. Daarbij betrekken wij nadrukkelijk de verenigingen, maar voeren wij wel de regie om daadwerkelijk voortgang te boeken.**
- **We onderzoeken of het zinvol en haalbaar is om ook in Dordt West een sportpark te realiseren/revitaliseren.**
- **Uitgangspunt is dat de clubs die samen op één locatie sporten opgaan in één koepelvereniging en de beschikking krijgen over eigentijdse, duurzame voorzieningen. We starten met de vorming van een koepelvereniging met die clubs die de voordelen hiervan inzien en aanspraak willen maken op het hiervoor beschikbare budget.**
- **De vorming van koepelverenigingen zal leiden tot het sluiten van enkele sportparken. Deze locaties kunnen dan beschikbaar komen voor woningbouw.**
- **We verbeteren de ontsluiting en de verkeersveiligheid op sportpark Stadspolders door herinrichting en uitbreiding van de parkeerplaatsen. Dit kan tegen beperkte middelen en zorgt ervoor dat de hulpdiensten het park beter kunnen benaderen en er minder gevaarlijke situaties ontstaan.**
- **Topsport (en daarmee een integrale sportaanpak) zien wij als reclame en daarmee een aanjager voor de breedtesport en voor de mogelijkheden van talenten om zich te ontwikkelen.**
- **Voor de totstandkoming van een nieuw stadion voor FC Dordrecht ligt de bal bij het bestuur van FC Dordrecht. Daarbij is ons uitgangspunt dat we geen financiële bijdrage of gemeentegarantie voor een nieuw stadion geven. Wel zijn wij bereid de omliggende infrastructuur aan te leggen. Het reeds gereserveerde bedrag is hiervoor het maximum. Dit heeft immers ook voordelen voor de omliggende sportfaciliteiten.**



- **Het zwembad op de Sportboulevard wordt aantrekkelijker gemaakt voor recreatief gebruik.**
- **In het kader van 800 jaar stad, planten we 800 extra bomen. Daarnaast planten voor elke 1000 nieuwe inwoners van de stad 100 nieuwe bomen. Bij het planten willen we scholen, verenigingen en particulieren betrekken. Een belangrijk deel van deze bomen planten we in een nieuw te vormen stadspark, dat onderdeel is van de bouwambitie.**
- **Naast de woningbouwambitie formuleren we óók een ambitie op groen (natuur) en blauw (water): met als dragers de twee voor de stad kenmerkende groene linten, Dordtwijkzone en Wantijzone, en fijnmazige vertakkingen zoals de dijklinten, killen, lanen en grote parken die het groen tot aan de voordeur brengen.**
- **Wie Dordrecht zegt, zegt water. Daarom is het van belang nu en in de toekomst klaar te zijn voor hevige regenval. We komen met aanpassingen in de gemeentelijke keuzes van verharding van bijvoorbeeld wegen en parkeerterreinen, zodat we hierop beter anticiperen. Ook ontwikkelen we activiteiten en maatregelen, die inwoners stimuleren hun huis en tuin “groener” te maken. Zo werken we met elkaar een gezondere, prettige leefomgeving en beperken we de gevolgen van hevige regenval.**
- **We streven ernaar in 2030 te voldoen aan de WHO-norm voor luchtkwaliteit.**
- **We stellen een nieuw actieplan geluid op. Eventueel te nemen maatregelen tegen een te hoge geluidsbelasting worden als onderdeel van uit te voeren aanpassingen aan de weg meegenomen.**

Onderwerpen die we samen met strategische partners verder uitwerken

- We gaan aan de slag met de realisatie van de Sportparkvisie en voeren het gesprek met de verenigingen over hun accommodaties en de knelpunten die zij ervaren. Daarna stellen we een geactualiseerde visie op met een concreet actieplan. We verkennen ook de mogelijkheden om in de toekomst verenigingen verregaand zelf verantwoordelijk te laten zijn voor hun accommodaties. Daarbij laten we ons inspireren door de recente doordecentralisatiebeweging in het primair onderwijs.

- Voor de verduurzamingswensen van hockeyvereniging DMHC en de door hen gewenste uitbreiding van de veldcapaciteit, dagen wij de vereniging uit om het voortouw te nemen in de verkenning van energiezuinige maatregelen en mogelijkheden tot realisatie en (co) financiering van de uitbreiding. Daarnaast stellen we capaciteit en denkkracht ter beschikking om dit proces te bespoedigen en initiatieven mogelijk te maken.
- Geplande grote investeringen in de Vogelbuurt van de gemeente (riool) en woningcorporatie (sloop, nieuwbouw en renovatie) grijpen we aan om samen met partijen in de wijk oplossingen te vinden voor de wateroverlast bij regenval en de bodemdaling in de wijk en tegelijkertijd werk te maken van een uitnodigende route naar de sportvelden.
- Ook rondom het Sterrenburgpark benutten we de energie van de omliggende wijk bij het realiseren van een waterspeeltuin en het verbeteren van de toegankelijkheid voor ouderen uit nabijgelegen zorginstellingen. Zo koppelen we de bestrijding van wateroverlast in het park aan (nieuwe) gebruiksmogelijkheden, initiatieven en sociale contacten tussen inwoners en instellingen in de wijk.
- Dordrecht is een waterrijke stad en het behalen van een zwemdiploma A is dan ook van belang voor de kinderen in onze stad. Samen met scholen, sportverenigingen en Optisport onderzoeken we hoe zwemmen aantrekkelijker kan worden en welke barrières we weg kunnen nemen.
- Samen met sportverenigingen kijken we hoe het aantrekkelijker wordt om met de fiets naar de accommodaties te gaan.
- We gaan het gesprek met inwoners aan om helder te krijgen hoe we voor het buitengebied (nieuwe Dordtse Biesbosch, polders en dijken) de wandel- en fietsverbindingen tussen stad en het buitengebied kunnen verbeteren.
- Als onderdeel van de havenaanpak onderzoeken we in samenspraak met de jachthavens, ondernemers en de verenigingen hoe de informatievoorziening voor passanten (onder andere online) kan worden verbeterd.
- De aanleg van de Nieuwe Dordtse Biesbosch is in volle gang en dat is voor natuur, recreatie en water van groot belang. Dordrecht onderhoudt goed contact met de andere 'Biesboschgemeenten' en het Parkschap om regie te voeren op het gebied en versnippering tegen te gaan. Samen met andere partners wordt onderzocht hoe de Slidrechtse Biesbosch en het Biesboschgebied ten westen van de Elzen/Viersprong (verder) kunnen worden opgesteld voor het publiek.



Ondernemende stad



Ondernemende stad

We zetten in op een stimulerend ondernemersklimaat als één van de cruciale dragers van onze sociaal-economische groei naar een sterkere stad. Dit doen we nadrukkelijk vanuit een lange termijn strategie die inzet op een verbreding van de economische basis van onze stad en regio. Met deze Groeiagenda willen wij een volwaardige en krachtige speler in het economisch netwerk van de Randstad worden. We koppelen innovatiekracht aan de productiekracht waarin de regio groot is geworden en zetten in op gebieden en sectoren waar we de komende jaren groei en investeringen verwachten: logistiek, kennis gedreven maakindustrie, maritieme industrie, dienstverlening, zorg en vrije tijd/recreatie. We hebben extra aandacht voor de duurzame bedrijfspormen. Dit zorgt voor een aanbod van werk op zowel praktisch als theoretisch opgeleid niveau (mbo, hbo en universitair), en het zorgt voor een levendige stad.

We werken aan een sterk vestigingsklimaat door ruimte te bieden aan bedrijven en start-ups met veelbelovende ideeën. We laten daarbij het denken in mogelijkheden prevaleren boven het denken in regels en beperkingen. Directe lijnen en deregulering zijn noodzakelijk. Tegelijkertijd is het van belang dat Dordrecht zuinig is op haar huidige ondernemers. Een ondernemende stad als Dordrecht heeft graag actieve ondernemers binnen haar stadsmuren. Dat vereist een gemeente die ook intensief en actief contact heeft met haar ondernemers en ZZP'ers. Ook stimuleren we instellingen, organisaties en bedrijven zaken te doen met Dordtse ondernemers die zelf ook (maatschappelijk)

investeren in de stad en geven hierin als gemeente het goede voorbeeld.

In samenwerking met de Duurzaamheidsfabriek positioneren we ons als hotspot voor start-ups en opleidingen die hierop inspelen. Het doel is om veel meer Dordtenaren aan het werk te krijgen. Ook de Westelijke Dordtse Oever is daarvoor een kansrijke plek. Hiervan willen wij, in combinatie met de Dordtse zeehaven als multimodaal knooppunt en onderdeel van de Mainport, een schakelpunt van de bouw, de binnenvaart en de logistieke sector van de Drechtsteden maken.

We maken het ondernemersklimaat nog sterker door een directe koppeling tussen arbeidsmarkt en onderwijs. Samen met het bedrijfsleven en onderwijs gaan we aan de slag om de huidige mismatch op de arbeidsmarkt te verkleinen. De doelstelling is 'in Dordt kun je gegarandeerd aan de slag', zodat jongeren die hier kennis opdoen, ook in Dordrecht blijven wonen. We stimuleren jongeren daarom opleidingen te volgen die voldoende baanperspectief bieden en we stimuleren de bedrijven om bij te dragen aan vakopleidingen en ervaringsplekken.

Wij zien het aantrekken van hoger beroepsonderwijs als vliegwiel voor de ambitie van de stad om uit te groeien tot een stad met een veerkrachtige en gevarieerde bevolking. De ambitie van Hogeschool Ede om zich in Dordrecht te vestigen met voor onze regio passende opleidingen ondersteunen wij en is daar een bemoedigend voorbeeld van.

Wij zien potentie voor hen in onze stad en regio. We breiden het hoger onderwijs in de toekomst graag verder uit en willen de vestiging van een AD-center waar Associate Degrees worden aangeboden nader onderzoeken. Dat doen wij samen met belangstellende hogescholen uit de regio (Rotterdam en Breda).

Met nieuwe opleidingsmogelijkheden, ook gericht op het opleiden van vaklieden, én het aansprekende en innovatieve middelbaar beroepsonderwijs op de Campus Leerpark, kunnen we jongeren en bedrijven aan onze stad binden. We blijven investeren in het verbreden van het hbo-aanbod met onder meer technisch onderwijs en nemen de regie voor verdere afstemming met en commitment van werkgevers en de huidige onderwijsinstellingen over

(vak)opleidingsaanbod, stageplaatsen en werkgelegenheid. We blijven daarnaast ook inzetten op techniekpromotie van 0-100 jaar. Het is belangrijk dat meer meisjes en jongens voor technische opleidingen kiezen. Voor de Campusontwikkeling Leerpark zetten wij in op een ambitieuze doorontwikkeling langs veel assen. Naast innovatieve opleidingen werken we daar aan de benodigde bereikbaarheid, woonruimte, inrichting van de openbare ruimte met bijbehorende voorzieningen. Dat vraagt investeringen vanuit het bedrijfsleven, het onderwijs en ook vanuit de overheid, waarbij wij ook op andere overheden rekenen. De door de raad vastgestelde ambities in de startnotitie Campusontwikkeling Leerpark zijn daarin leidend.

Afspraken

- **De komende vier jaar zetten we in op 4000 nieuwe banen in Dordrecht. Dit doen we door de gefaseerde uitgifte van werklocaties op onder meer Dordtse Kil IV, businesspark Amstelwijck en de campusontwikkeling Leerpark/Fieldlab Smart Industry. En door een versterking van de binnenstedelijke economie onder andere door een broedplaats voor de kantooromgeving. Ter ondersteuning daarvan continueren we het acquisitiefonds.**
- **We geven ruimte aan kansrijke initiatieven van marktpartijen door bestaande kaders te verruimen, wanneer dat leidt tot een substantiële banengroei of aantoonbare beweging.**
- **Dordrecht moet tot de top 5 MKB-vriendelijkste grote gemeenten in Nederland gaan behoren. Wij versterken de dienstverlening van de gemeente richting ondernemers en ZZP'ers, versnellen het proces van vergunningverlening en bundelen de krachten van de verschillende organisaties die hier een rol in spelen. We geven het team van accountmanagers van het ondernemersloket doorzettingskracht om een bedrijf waar gewinst, intensief te begeleiden, onder andere door één aanspreekpunt te bieden.**



- We revitaliseren bestaande bedrijventerreinen, waaronder de Zeehaven met aandacht voor duurzaamheid, circulaire economie en watergebonden bedrijvigheid. We faciliteren bedrijveninvesteringszones en versterken de samenwerking daarmee.
- De komende jaren maken we - zoals inmiddels goed gebruik is - werk van een gastvrije binnenstad, in de beproefde driehoek tussen ondernemers, vastgoedeigenaren en de gemeente. Daarnaast blijven wij investeren in een vitale wijkeconomie, zoals wijkwinkelcentra, zodat de basisvoorzieningen in de wijken in stand blijven.
- Wij handhaven de winkeltijdenverordening en de koopzondagen in de huidige vorm en bewaken de vrijheid die ondernemers hebben om binnen de wettelijke kaders over hun eigen winkeltijden te beslissen.
- Wanneer zich een nieuwe ondernemer aandient, bestaat er behoefte aan direct contact met de gemeente. De gemeente zal de komende jaren voorzien in een welkomstpakket voor nieuwe ondernemers, bestaande uit praktische zaken zoals aanspreekpunten binnen de gemeente en contacten bij de omgevingsdienst voor benodigde vergunningen. In een oogopslag is de ondernemer op de juiste wegen geholpen door de gemeente en zijn de directe lijnen gelegd.
- We bezien de mogelijkheden om startende ondernemers gedurende enige tijd wat meer ondersteuning en financiële verlichting te bieden.
- Bij onderhandse aanbestedingen zorgen wij dat lokale Dordtse ondernemers niet ontbreken.
- We blijven ons inzetten voor de vestiging van Hogeschool Ede en andere hbo-opleidingen in Dordrecht en zijn bereid de komst van een hbo-opleiding financieel te ondersteunen voor wat betreft huisvesting en noodzakelijke aanloopkosten.
- We willen de activiteiten van de sociale dienst en van Drechtwerk nog beter op elkaar aan laten sluiten en de samenwerking verregaand intensiveren. Dat past bij onze doelstelling om 'ontschot' te werken en de mensen om wie het gaat centraal te stellen.
- Bedrijven die qua ligging in een woonomgeving in de knel komen, helpen we met verplaatsing naar een bedrijventerrein. Dit doen we in samenhang met de transformatie van bedrijfspanden naar een andere bestemming, bijvoorbeeld wonen, horeca of lichtere bedrijvigheid.

Onderwerpen die we samen met strategische partners verder uitwerken

- Een structurele afstemming met Metropoolregio Rotterdam Den Haag (MRDH) op dossiers als economische positionering en bereikbaarheid.
- We onderzoeken of we samen met partners jaarlijks een ondernemersplein kunnen organiseren waarmee we het Dordtse ondernemerschap nog sterker op de kaart kunnen zetten en het Dordtse ondernemers netwerk verder kunnen versterken.
- We onderzoeken hoe we een nog sterker 'uithangbord' naar buiten toe kunnen creëren om meer bedrijvigheid naar Dordrecht te halen en hoe we versnippering in acquisitie en begeleiding van bedrijven voorkomen.
- We zetten ons in voor een duidelijk afgestemde programmering binnen de Drechtsteden, zodat er focus is op een aantal gebieden en thema's, ook regionaal. Daarmee bereiken wij een voor ieder duidelijke positionering en voorkomen wij onderlinge concurrentie tussen regiogemeenten die daaraan afbreuk doet.
- We onderzoeken hoe we met andere partners tot fondsvorming kunnen komen voor verplaatsing van bedrijven die in de knel komen met de woonomgeving. Leidende gedachte voor zo'n fonds is het beschikbaar krijgen van middelen bij waarmee de doelstellingen van de Groeiagenda versneld behaald kunnen worden.
- We onderzoeken samen met de betrokkenen bij Promotie Organisatie Binnenstad Dordrecht of dit naar een nieuwe, sterkere Binnenstad BV kan worden omgevormd, waarin de binnenstad partners een actievere rol innemen.



Leefbare en veilige stad

Leefbare en veilige stad

Leefbaarheid en veiligheid vormen de basis voor een aantrekkelijke, veerkrachtige en weerbare stad. Je veilig en op je gemak voelen in je eigen straat of buurt is in de eerste plaats van belang voor inwoners en ondernemers. Daarnaast is veiligheid een belangrijke vestigingsvoorwaarde voor de nieuwe inwoners en ondernemers die we graag aan onze stad willen verbinden. De uitgangspositie van Dordrecht is goed: voor veiligheid in de buurt scoort de stad een 7,0, een rapportcijfer gelijk aan het landelijk gemiddelde van andere grote steden.

De zorg voor leefbaarheid en veiligheid is een kerntaak van de gemeente, maar dit kan de gemeente niet alleen. Iedereen doet mee en draagt er aan bij om onze stad een fijne plek te laten zijn om te wonen, werken en te ontspannen. Dordrecht kent meer dan 120 nationaliteiten, diverse kerken, moskeeën en Dordrecht is ook Regenboogstad; we

vinden dat iedereen zich veilig, welkom en geaccepteerd moet voelen.

Vaak is samenwerking vanuit meerdere disciplines en met meerdere partijen noodzakelijk om tot een adequate veiligheidsaanpak te komen. Daarom continueren we de integrale ketenaanpak, waarbij we onder andere in het Veiligheidshuis nauw samenwerken met inwoners, politie, openbaar ministerie, reclassering, onderwijs, zorg en andere partners. We stellen in overleg met partners een nieuw integraal veiligheidsplan 2019 - 2022 op, waaraan ontwikkelingen in binnen- en buitenland, de veiligheidscijfers van Dordrecht en de input van circa 700 inwoners en ondernemers (stadsgesprekken en enquêtes, gehouden voorjaar 2017) richting geven. Inwoners vragen met name aandacht voor sociale overlast en te hard rijden in de wijken.

Van de gesprekstafel:

'Als mensen in een straat elkaar kennen, kijken ze meer naar elkaar om en maken ze problemen makkelijker bespreekbaar. Veel buurten hebben al een logische plek waar mensen elkaar vanzelf tegenkomen: met een beetje inzet maak je daar zó een ontmoetingsplek van, waar de hele buurt plezier van heeft.'



We richten ons op het voorkomen van overlast, radicalisering en criminaliteit: we bevorderen de sociale samenhang in wijken door het faciliteren van wijkontmoetingsplekken en het stimuleren van bewonersinitiatieven zoals buurtpreventieteams, WhatsApp buurtgroepen en de adoptie van afvalbakken en plantsoenen. We zetten in op vroegsignalering van problemen en snelle interventies, waaronder doorgeleiding naar werk, onderwijs of zorg. Om nog gericht onze inzet en maatregelen te kunnen bepalen, starten we met enkele wijkveiligheidsscans om specifieke problemen goed in beeld te krijgen. We investeren in de zichtbare aanwezigheid van handhavers in de wijken en maken in buurten met meer overlast en criminaliteit gebruik van flexibele inzet van cameratoezicht.

Waar criminaliteit zich manifesteert of dreigt te manifesteren doet de gemeente datgene wat binnen haar vermogen ligt en door gebruikmaking van bestuurlijke middelen voorkomen we dat de criminaliteit grip krijgt op de normale structuren van onze maatschappij.

De gemeente spant zich tot het maximale in om het vervoer van gevaarlijke stoffen over het spoor buiten Dordrecht te krijgen (zie ook *Bereikbare stad*) en blijft druk uitoefenen op bedrijven en mede-overheden om lozingen en uitstoten van giftige en schadelijke stoffen zoveel mogelijk te voorkomen. Daartoe zetten we het overleg met de verantwoordelijke overheden en instellingen onverminderd voort.

Afspraken

- **We pakken ernstige overlast en criminaliteit aan en continueren de intensieve, integrale aanpak van overlast in de aandachtsgebieden. Uitgangspunt blijft het zo vroeg mogelijk signaleren van problematiek en het bieden van zorg en begeleiding om erger te voorkomen. Voor de situaties waarin dit niet toereikend blijkt, versterken we de persoonsgerichte aanpak bij kwetsbare personen, personen met verward gedrag en personen die criminele feiten plegen. Hiervoor reserveren we extra middelen.**
- **We onderzoeken hoe we de snelheidsovertredingen in de wijken kunnen beperken en zetten in op aanvullende mogelijkheden om de snelheid op wijkwegen omlaag te krijgen.**
- **We breiden de handhaving in de wijken uit ten behoeve van de zichtbaarheid, aanspreekbaarheid en signalering in de wijken. Ook maken we extra middelen hiervoor vrij in de begroting.**
- **We blijven investeren in het behouden van sociale stabiliteit: door in samenwerking met netwerken in de stad polarisatie, extremisme en radicalisering te voorkomen en spanningen tussen groepen in de stad te verminderen.**



- We bestrijden georganiseerde ondermijnende criminaliteit, met extra aandacht voor kwetsbare mensen (vrouwenhandel en gedwongen prostitutie) en kwetsbare gebieden zoals het havengebied, industrieterreinen en (delen van) winkelgebieden/horeca. De aanpak richt zich naast de vitale elementen van achterliggende (macht)structuren, zoals faciliterende systemen, ook op netwerken en criminele families.
- We zetten in op het weerbaar maken van de gemeentelijke organisatie, de bedrijven, kennisinstellingen en inwoners van de stad tegen cybercrime.
- We weigeren of trekken vergunningen/subsidies in als deze worden misbruikt voor facilitering van (ondermijnende) criminaliteit.
- We intensiveren mobiel cameratoezicht, een bewezen effectief middel in wijken en buurten waar overlast en criminaliteit aan de orde van de dag is.
- We continueren de succesvolle integrale aanpak van hennepteelt.
- In Dordrecht komt geen experiment met legale wietteelt.
- Overlast bij en van coffeeshops en drugsoverlast rond scholen en winkelcentra blijven we stevig aanpakken.
- We evalueren het schrappen van de exploitatievergunning voor horeca op de effecten van de kosten en criminele activiteiten.

Onderwerpen die we samen met strategische partners verder uitwerken

- We starten met de uitvoering van enkele wijkveiligheidsscans om vast te kunnen stellen of deze voldoende meerwaarde opleveren om breder in de stad in te zetten. Samen met bewoners en andere partners kan op die wijze een analyse worden gemaakt van de veiligheidsrisico's in een wijk, waardoor gericht inzet van politie en handhaving mogelijk is.
- We onderzoeken hoe WhatsApp-groepen in straten en wijken de signaleringsfunctie in de wijken kan versterken. Bij positieve resultaten zullen we dit instrument breder promoten en ondersteunen.





Verbindende stad



Verbindende stad

Samenwerking is cruciaal in de opgaven en ambities waar we voor staan. Afhankelijk van de schaal en de dynamiek van een opgave verbinden we ons aan die samenwerkingspartners waarmee we de grootste slagkracht kunnen organiseren. We gaan daarin als stad voorop, met een standing invitation aan publieke en private partijen, die met hun eigen agenda de Dordtse en Drechtstedelijke agenda kunnen verrijken of versnellen. Wat telt, is of die samenwerking bijdraagt aan het voor Dordrecht en omliggende regio beoogde resultaat.

Er moet de komende jaren veel gebeuren om Dordrecht en de omliggende Drechtsteden sociaal-economisch sterker te maken. Dordrecht neemt het voortouw door te investeren in een toonaangevende, economisch welvarende stad met uitstekende voorzieningen. Een investering waar het gehele gebied van profiteert. Om vanuit de Groeiagenda Drechtsteden richting 2030 met vaart te bouwen aan een bloeiende regio met Dordrecht als sterke centrumstad, moeten op korte termijn nieuwe keuzes in aanpak en samenwerkingsverbanden geëffectueerd worden. Keuzes die de slagvaardigheid van de stad ten goede komen en de bestuurlijke drukte aanmerkelijk verminderen. Het rapport Verstandig Versterken (Onderzoek doorontwikkeling regionaal arrangement gemeente Dordrecht) geeft daartoe goede adviezen.

Vertaald naar de samenwerking in de Drechtsteden betekent dit, dat wij een

Drechtraad en Drechtstedenbestuur voor ons zien dat focust op het sociale domein, de gemeenschappelijke servicecenters en die ruimtelijk-economische dossiers, die ook daadwerkelijk regionaal spelen. Dossiers waarbij we als regiogemeenten en regionale ondernemers en instellingen gezamenlijk méér kracht kunnen maken in de lobby naar provincie, Rijk en de EU.

Het overgrote deel van onze zorgbudgetten geven wij uit via de regio. Voor de Wet Maatschappelijke Ontwikkeling (WMO) en de participatiewet gaat dit via de Drechtstedelijke samenwerking. Wij willen in de toekomst gezamenlijk blijven optrekken, waarbij Dordrecht bestuurlijke verantwoordelijkheid blijft dragen voor het sociaal domein in het regiobestuur.

Op het gebied van jeugdhulp werken we samen met regio Zuid-Holland Zuid. Een groot deel van de gemeentelijke verantwoordelijkheden is gedelegeerd en gemandateerd aan de Serviceorganisatie. Deze samenwerking verloopt goed, maar kan op onderdelen nog worden verbeterd: we richten ons op ontschotting van beleid én financiën, op arrangementen die beter aansluiten op de lokale situatie en op meer focus en sturing op de inzet van de sociale wijkteams.

Daarnaast zetten we inhoudelijk en qua allianties primair in op een sterke verbinding met Rotterdam en de Randstad, waarbij we de connectie met Midden- en West-Brabant uiteraard niet vergeten en we onze bijdrage leveren aan een levendige en betekenisvolle

samenwerking met gemeenten in de regio Zuid-Holland Zuid. We participeren actief in de Verstedelijkingsalliantie en sluiten daar waar dat kansen creëert aan op het Interbestuurlijk Programma, waarin Rijk, Provincies, Waterschappen en gemeenten gezamenlijk uitvoering geven aan het regeerakkoord.

Verbinden doen we niet alleen met partijen buiten de stad, maar nadrukkelijk ook met mensen en organisaties binnen onze stad. In de overtuiging dat waar mensen elkaar ontmoeten, nieuwe netwerken, kansen en initiatieven en nieuwe energie ontstaan die bijdragen aan de vitale en veerkrachtige stad die we willen zijn. De thematische gesprekstafels die onderdeel uitmaakten van de totstandkoming van dit akkoord zijn dan ook geen eenmalige actie, maar organiseren wij komende jaren met regelmaat om samen met strategische partners, belanghebbenden en deskundigen opgaven gezamenlijk verder te brengen.

Daarnaast willen we bij grote dossiers experimenteren met werkvormen gericht op het vroegtijdig betrekken van de raad en partners in de stad én ervaring opdoen met de nieuwe manier van werken die nodig is zodra de Omgevingswet van kracht wordt. Dat betekent een andere manier van werken en besturen, andere verantwoordelijkheden voor raad, ambtelijke organisatie, inwoners en organisaties. Rollen en verantwoordelijkheden verschuiven. Dat gaat niet van de ene op de andere dag. We willen daarom samen oefenen en al werkende weg de nodige veranderingen doorvoeren.



Van de gesprekstafel:
'Een stad met ambitie moet meters maken. Dan wil je als ondernemer met een idee snel aan tafel kunnen bij de gemeente. Met de wethouder, maar zeker óók met de raad en de omwonenden. Hoe mooi zou het zijn als we een manier vinden om iedereen vroeg te betrekken en ideeën met elkaar vanuit optimisme oppakken.'

Afspraken

- Dordrecht is toonaangevend binnen de Drechtsteden en Zuid-Holland Zuid: met een warme aansluiting op provinciale, landelijke en Europese ontwikkelingen. En daar profiteert ook de regio van.
- Dordrecht neemt een leidende rol in het concretiseren van de Groeiagenda 2030 voor Dordrecht en de Drechtsteden. We kiezen voor een uitnodigende aanpak in grote verbondenheid met Rotterdam en de Provincie Zuid-Holland en de daarbij benodigde huidige en andere partners.
- We gaan binnen de Gemeenschappelijke Regeling Drechtsteden door met de bewezen effectieve beleids- en uitvoeringssamenwerking op het sociale domein (Sociale Dienst Drechtsteden) en in de bedrijfsvoering (Servicecentrum Drechtsteden, Gemeentebelastingen en Basisinformatie Drechtsteden).
- Mocht in de loop van 2018 blijken dat er onvoldoende draagvlak is voor een slagvaardiger, compacter Drechtstedenbestuur, waarin Dordrecht de positie heeft om de regio te vertegenwoordigen, dan neemt Dordrecht het initiatief tot andere samenwerkingsmogelijkheden, met name daar waar we de daadkracht op ruimtelijk-economische vraagstukken moeten versterken. De opgaven zijn te urgent om keuzes op de lange baan te schuiven.
- Ook voor de organisatie van jeugdhulp gaan we uit van de bestaande manier van organiseren in Zuid-Holland Zuid verband, waarbij we streven naar een eenvoudige en heldere structuur, zodat alle energie en middelen ingezet kunnen worden op een scherpe inhoudelijke agenda voor de jongeren in onze stad.
- We vormen gelegenheidsallianties met partners binnen en buiten de regio. Partners die een gezamenlijke noodzaak of ambitie voelen op één van de voorliggende opgaven en met wie we deze opgave in gezamenlijkheid met meer kwaliteit, investeringskracht en/of draagvlak kunnen oppakken en uitvoeren.
- Wij zetten de ingezette versterking van de lobby voor de lokale en regionale belangen krachtig voort en investeren in extra lobbycapaciteit. Daarbij hebben wij de volgende prioriteiten: terugdringen van vervoer van gevaarlijke stoffen over het spoor, bereikbaarheid, financiering sociaal domein, waterveiligheid en woningbouw. Ook zorgen we er ambtelijk voor dat op alle beleidsthema's, meer dan nu, aandacht komt voor de relaties en contacten buiten Dordrecht.
- Bij alle bestaande en nieuwe samenwerkingsverbanden is het doel om te komen tot heldere structuren van samenwerking en worden geen bevoegdheden gedelegeerd. Bestaande middelen en bevoegdheden worden structureel beoordeeld en heroverwogen om deze eenvoudig, begrijpelijk en inzichtelijk te maken voor de inwoners.



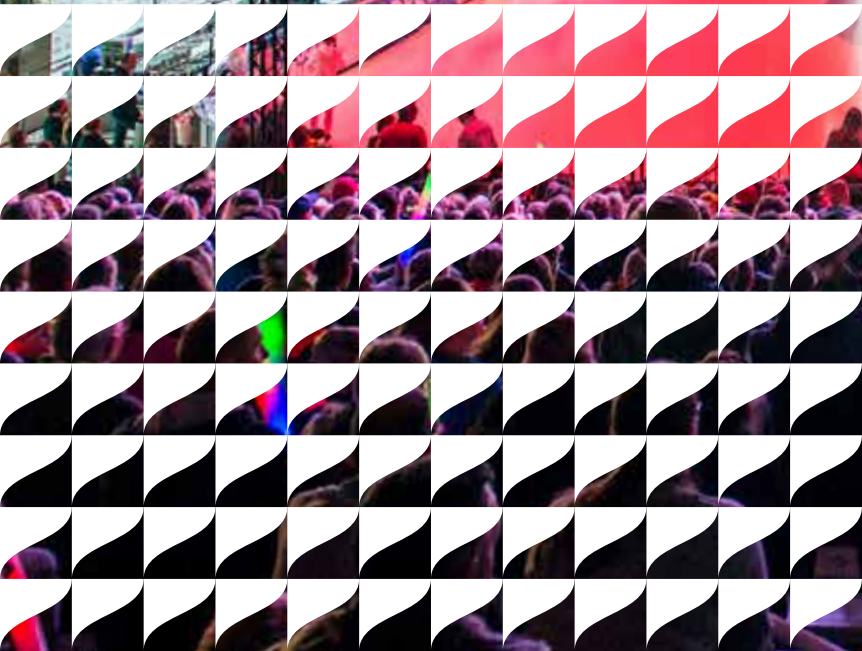
- We initiëren en dagen uit tot het inzetten van nieuwe werkvormen, gericht op het vroegtijdig en laagdrempelig betrekken van mensen en organisaties en het versterken van de realisatiekracht in de stad. Denk hierbij aan het periodiek organiseren van kleinschalige, thematische gesprekstafels, waarmee we tijdens het formatieproces al ervaring opdeden. Maar ook aan methoden waarmee tijdens Nieuw Dordt Peil ervaring is opgedaan (van broedgroepen tot diners in wijkcentra, van tentoonstelling tot shoutbox).

Onderwerpen die we samen met strategische partners verder uitwerken

- We steunen de in het rapport Verstandig Versterken geadviseerde route om scenario's te verkennen voor versterking van de Drechtstedelijke Ruimtelijk economische samenwerking en de positie van Dordrecht hierin. Hierbij is 1 januari 2019 de uiterste mijlpaal in de besluitvorming.
- Veel zorg is regionaal georganiseerd, waardoor raden zich soms onvoldoende betrokken voelen bij de te nemen besluiten. We voeren het gesprek met onze eigen raad en binnen de Gemeenschappelijke Regelingen over mogelijke verbeteringen.
- We benoemen jaarlijks een aantal specifieke thema's waarop we actief verbinding zoeken met de Drechtsteden-gemeenten om agenda's met elkaar af te stemmen en expertise uit te wisselen. Voor 2018/2019 denken we hierbij aan de energietransitie, de Omgevingsvisie en het openbaar vervoer.
- We dragen actief bij aan het Interbestuurlijk Programma (IBP), waarin het Rijk, gemeenten, provincies en waterschappen gezamenlijk de grote maatschappelijke opgaven aanpakken. Hierbij leggen we de focus op de drie opgaven die nauw samenhangen met de groeiambitie van de stad: *Toekomstbestendig wonen, Merkbaar beter in het sociaal domein en Regionale economie als versneller.*
- In samenspraak met de raad benoemen we enkele pilots/projecten waarin we met elkaar gaan oefenen met nieuwe werkvormen, gericht op het vroegtijdig betrekken van de raad en partners in de stad.



Financiële strategie



Financiële strategie

Algemeen

Gezonde financiën vormen de basis voor investeringen in de stad. Dordrecht heeft op dat punt een goede reputatie en die zorgvuldigheid wordt gecontinueerd. Dit zorgt er ook voor dat de gemeente zorgvuldig omgaat met het belastinggeld van de inwoners. Het gemeentelijke lastenniveau is de afgelopen jaren in Dordrecht (ten opzichte van andere gemeenten in Nederland) bescheiden gebleven en dat willen wij vasthouden. De totale feitelijke woonlasten groeien de komende periode daarom in principe met maximaal de inflatie. Dit is voor de lange termijn alleen houdbaar, als er deze periode ook wordt geïnvesteerd in groei van de stad en verbetering van de sociaaleconomische positie. We willen de verwachte groei van de woningaantallen een zichtbare plek

geven in de meerjarenbegroting via een kwantificering van de daaraan gerelateerde groei van de Algemene Uitkering en de OZB inkomsten.

In de komende periode staan ons een aantal inhoudelijke uitdagingen te wachten, die grote investeringen vergen. Gelijktijdig staan er enkele forse financiële veranderingen op stapel. Zo is het vanaf 2022 wettelijk niet meer mogelijk precarioheffing te innen bij Stedin en Evides en ligt er het voornemen de Eneco-aandelen af te stoten. Deze ontwikkelingen hebben (in potentie) grote gevolgen voor de begroting van de stad. Om het zorgvuldige beleid en de financiering van de forse ambities gestalte te geven, maken we onderstaande afspraken.

Afspraken

- **Het uitgangspunt is dat de totale lokale lasten in principe gemiddeld niet meer stijgen dan de inflatie.**
- **Als de aandelen van Eneco inderdaad worden verkocht, gaan we daarmee als volgt om:**
 - a. **Met een deel van de opbrengst worden schulden afgelost. De bespaarde rente compenseert de komende jaren de dividendinkomsten.**
 - b. **Het overige deel van de opbrengst wordt alleen ingezet voor strategische investeringen in de stad die de verdien capaciteit van de stad bevorderen. Er komt een strikt regime en toets voor de inzet van deze middelen. De middelen worden niet gebruikt voor de reguliere exploitatie van de begroting.**
 - c. **De opbrengst van de Eneco-aandelen (en de daarmee gepaard gaande afbouw van schulden) zal een fors effect hebben op het financiële beeld van de gemeente waaronder de weerstandsratio. Daarom wordt onderzocht of vanaf dat moment aangepaste indicatoren kunnen worden gehanteerd.**

- **De jaarlijkse stijging van de rioolheffing met 4% wordt voortgezet. Niet meer vanuit de spaar-systeem gedachte, maar om daadwerkelijke extra investeringen voor klimaatverandering uit te kunnen voeren. Zo zorgen we ervoor, dat de stad ook in de toekomst een robuust afvoersysteem van afvalwater heeft.**
- **Dordrecht voert vanaf 2020 een toeristenbelasting in en zet de opbrengst hiervan in voor het verder verbeteren van toeristische voorzieningen en de gastvrijheid van de stad.**
- **De SI-reserve Onderwijshuisvesting Voortgezet Onderwijs zetten we in om een eerste impuls te geven aan onze belangrijkste ambities. Aanvullend formuleren we (financieel) beleid, zodat er op termijn ook voor nieuwbouwplannen van het Voortgezet Onderwijs voldoende budgetten beschikbaar zijn.**

Precariobelasting

De precariobelasting die de gemeente nu nog oplegt aan Evides en Stedin wordt eerder dan wettelijk verplicht (vanaf 2020) binnen drie jaar in gelijke stappen afgebouwd. Wij maken afspraken met Evides en Stedin, dat zij de bedragen op hun factuur aan de inwoners op dit onderdeel eveneens met gelijke stappen omlaag brengen. Compensatie wordt zo ingericht dat het per saldo geen lastenverzwaren voor de Dordtse belastingplichtigen tot gevolg heeft. De wegvallende precario-inkomsten worden deels opgevangen door vanaf 2019 de kosten van grote investeringen in wegen gedurende de levensduur te nemen in plaats van in één keer. Daarnaast wordt het verlies aan precario-inkomsten deels gecompenseerd binnen het OZB-tarief.

Afvalstoffenheffing

Afvalstoffenheffing moet kostendekkend zijn. In de toekomst nemen de kosten van afvalverwerking naar verwachting alleen maar toe vanwege (hogere) heffingen op restafval. Vermindering van restafval is dus nodig. De afvalstoffenheffing is nu een vast

bedrag en dat stimuleert niet om minder afval aan te bieden of beter te scheiden. Gelijktijdig wordt geconstateerd dat de huidige heffing relatief hoog is.

We onderzoeken deze periode kritisch de kosten van de afvalverwerking. Aan de hand van een benchmark met andere gemeenten gaan we daarover in gesprek met HVC. Ook voeren we in 2018-2019 een uitgebreide proef uit met verschillende vormen van afvalinzameling. Op basis van de resultaten van deze proeven en (landelijke) evaluaties van o.a. inzamelproeven bij hoogbouw, nemen we in 2020 een besluit over de wijze van afvalinzameling in heel Dordrecht. Afhankelijk van de te maken keuzes wordt een besluit genomen over tariefdifferentiatie, waarmee er een sterkere relatie wordt beoogd tussen het tarief van afvalstoffenheffing en de hoeveelheid aangeboden afval (die bij éénpersoonshuishoudens vaak minder is dan bij meerpersoonshuishoudens). Daarbij waken we voor ongewenste financiële effecten voor éénpersoonshuishoudens of grote gezinnen.

Kwijtschelding afvalstoffenheffing

Belastingen gelden in beginsel voor iedereen. In sommige gevallen kan het vanwege financiële omstandigheden echter nodig zijn belasting kwijt te schelden. Inwoners met een inkomen op bijstandsniveau komen voor kwijtschelding in aanmerking. De kosten van kwijtschelding op afvalstoffenheffing worden grotendeels gedekt vanuit de afvalstoffenheffing. Dit voorkomt een stijging van de OZB en de algemene middelen worden hiermee dan niet belast.

De kosten van kwijtschelding zijn de afgelopen jaren opgelopen. Deze periode willen we, vanuit een integrale blik vanuit armoedebeleid, kritisch bezien of kwijtschelding altijd volledig noodzakelijk is en onderzoeken we mogelijkheden

om inwoners met een inkomen net boven bijstandsniveau een gedeeltelijke kwijtschelding te kunnen verlenen om de “armoedeval” te verkleinen.

Hondenbelasting

Het tarief van de hondenbelasting brengen wij deze bestuursperiode gefaseerd in lijn met het gemiddelde tarief van Nederlandse gemeenten. De tariefstructuur behoudt een staffel bij meerdere honden.