

WAT IS GOEDE VERGROENING IN DE BINNENSTAD VAN DORDRECHT?

*Toolbox, werkwijze
en aanbevelingen
voor specifieke
vergroeningsplekken*



PLANTERRA



in opdracht van
Gemeente Dordrecht



INHOUDSOPGAVE

| | |
|--|----|
| 1. Inleiding | 4 |
| 2. Werkwijze & toolbox | 8 |
| 2.1 Het kiezen van een vergroeningsplek | 13 |
| 2.2 Vergroenen van een specifieke plek | 17 |
| 2.3 Een dialoog tussen groenopgave, aandachtspunten en voorstellen | 25 |
| 2.4 Samenwerken en participeren | 27 |
| 2.5 Voorbeelden van een proces met de tools | 29 |
| 3. Voorbeelden van processen met de tools | 30 |
| 4. Plek-specifieke bevindingen: hoe kunnen we vergroenen? | 37 |
| 5. Algemene bevindingen | 48 |
| 6. Vervolg | 52 |
| 6. Bijlage | 56 |



“DOOR GROEN ZIET
HET ER MOOIER EN
LEEFBAARDER UIT”

INLEIDING

De gemeente Dordrecht, haar inwoners en ondernemers wensen de binnenstad te vergroenen. Dat is niet voor niets. Zoals benoemd in het groenblauw programma uit 2021 kan groen bijdragen aan een levendige en klimaatbestendige binnenstad voor mens en natuur. Een binnenstad waar hitte wordt beperkt, water geborgen en die biodiversiteit (het hebben van een verscheidenheid aan levensvormen, van planten en dieren, binnen een bepaald gebied) bevordert. Waar mensen kunnen spelen, bewegen en tot rust kunnen komen. Dit alles zorgt voor een verhoging van de beleving van de openbare ruimte. Groen is dus eigenlijk een noodzaak om de belevingswaarde van de openbare ruimte te verhogen. Bij al deze opagve kan groen een positieve bijdragen leveren. Groen heeft dus vele voordelen die in bijlage 1 nog wat specifiekere benoemd zijn.

Maar hoe vergroenen we de binnenstad van Dordrecht? Welke kansen en aandachtspunten zijn er? Wat willen inwoners en ondernemers? Met deze vragen zijn we aan de slag gegaan. We zagen dat wat 'goed groen' is in de binnenstad per plek verschilt, omdat iedere plek een eigen complexe samenstelling aan kansen en aandachtspunten heeft. Voor elke specifieke plek kun je jezelf de vraag stellen: waar moet groen hier aan bijdragen? Bijvoorbeeld verkoeling, het vertragen van verkeer, waterberging, of fijnstof afvangen? Iedere plek vraagt om een andere set van eisen door functie, ligging en condities en daarmee ander

soort groen. Elke plek heeft ook andere aandachtspunten voor vergroening. Denk aan kabels & leidingen, een markt of het willen behouden van uitzicht over de Oude Maas voor een aantal bewoners. Dit maakt het maken van een integrale kaart voor de vergroening van de binnenstad niet alleen moeilijk, maar ook onbruikbaar.

Samen met experts, inwoners en ondernemers hebben we daarom een werkwijze en toolbox ontwikkeld waarmee vergroening van specifieke plekken in de binnenstad mogelijk wordt gemaakt. Met deze werkwijze en toolbox hebben wij 8 plekken in de binnenstad in detail onderzocht. We voerden dit project uit in de binnenstad, omdat de noodzaak voor vergroenen er hoog is. De binnenstad van Dordrecht is versteend waardoor het er warm is. Daarnaast zijn er zorgen over de biodiversiteit en is er wateroverlast en hittestress. Inwoners en ondernemers zien dit ook. Er komen regelmatig vragen voor meer groen. Daarnaast is de binnenstad een goede plek om te beginnen, omdat het veel wordt bezocht waardoor ook veel inwoners en ondernemers een fijne beleving kunnen krijgen. Een groene binnenstad kan daarbij een bron van inspiratie zijn, het goede voorbeeld geven en bewustwording in de maatschappij versterken. Het is onze ambitie om in de gehele stad meer groen en natuur te realiseren zodat inwoners ook dichtbij huis kunnen profiteren en genieten van het groen. In dit rapport nemen wij u mee door onze bevindingen en uitkomsten tot nu toe.



Participatie tijdens dit onderzoek

Dit onderzoek deden we niet alleen. Samen doen, uitproberen en naar de praktijk brengen, stonden in dit onderzoek centraal. De opzet was als volgt:

Tijdens de **expert tour** (verdeeld over twee dagen) bezochten we met ambtenaren van de gemeente acht verschillende plekken in de binnenstad. Vanuit verschillende expertises (o.a. ecologie, beheer, klimaatadaptatie*, gezondheid, recreatie, de projectgroep groen/blauwe binnenstad en verkeer) analyseerden we de plekken. Wat gaat er goed, wat kan beter, hoe kan groen het beste bijdragen en welke groenmaatregelen zijn hier mogelijk?

** klimaatadaptatie: d.w.z. het maken van aanpassingen in de openbare ruimte om de negatieve effecten van de klimaatverandering op te kunnen vangen.*

Met experts van de gemeente op het gebied van ecologie, mobiliteit en kabels en leidingen hielden we **interviews**. We vroegen waaraan vergroening kan bijdragen, welke

aandachtspunten er zijn in de binnenstad en welke maatregelen kansrijk zijn. Enkele quotes uit deze tour en interviews zijn opgenomen als bijlage 8 achterin dit verslag.

Betrokken bewoners en ondernemers vormden een **'meedenkgroep'** waarmee we een brainstormsessie hebben gedaan over kansen, aandachtspunten en concrete verbeteringen voor de toekomst. Deze zijn samengekomen op een Miro bord. Zie bijlage 9 met enkele algemene bevindingen.

Inwoners en bezoekers hebben we op straat gesproken tijdens de **'straatgesprekken'**. Op twee dagen stonden we in de binnenstad om te praten over 'wat is goed groen hier'? Mensen konden hun ideeën en meningen op een post-it achterlaten, zelf ontwerpen maken voor de verschillende plekken en reageren op diverse referentie beelden en ontwerpen ('t Vlak, Statenplein, Scheffersplein en Sarisgang). Ook werden er favorite routes ingetekend die later zijn samengevat in de potentiële vergroeningsroutes voor de binnenstad.



Statenplein



Scheffersplein



Achterom



Straatgesprekken



Experttour



Meedenkgroep

HET KIEZEN VAN EEN VERGROENINGSPLEK



Kaarten vergroeningsplekken en routes

WAT IS GOED GROEN HIER?

VOORSTELLEN DOEN



WERKWIJZE & TOOLBOX

Vergroenen van binnensteden is enorm complex. Er is strijd om ruimte voor allerlei functies en veel verschillende wensen lijken elkaar vaak tegen te spreken. Denk bijvoorbeeld aan ruimte om te parkeren, zichtbaarheid van etalages en ruimte voor de markt. Om hier meer grip op te krijgen ontwikkelden we een methode en toolbox voor vergroening. Zowel de methode als de toolbox hebben wij gaandeweg ontwikkeld en verbeterd. In het plaatje op de vorige pagina zijn de werkwijze en bijbehorende tools per stap schematisch weergegeven.

Eerst wordt er een vergroeningsplek gekozen. Bij het kiezen van de plek kan gebruik gemaakt worden van onze eerste tool: *kaarten met potentiële vergroeningsplekken en routes*. Vervolgens worden er twee processen in gang gezet voor de gekozen plek:

1. Het beantwoorden van de vraag: wat is goed groen hier?
2. Het doen van concrete voorstellen voor de vergroening van die plek.

Voor het eerste proces hebben wij opgave lenzen (waarde van

groen) en aandachtspunten (wat kan groen in de wegstaan) gemaakt. Deze lenzen en aandachtspunten kunnen worden besproken in relatie tot GIS kaarten. Bijvoorbeeld, bekijk de GIS data over hittestress op de gekozen plek en bepaal op basis van de data in hoeverre hittereductie op die plek onderdeel moet zijn van de vergroeningsopgave. Daarnaast kunnen lenzen en aandachtspunten besproken worden samen met experts in bijvoorbeeld een experttour, met bewoners tijdens bijvoorbeeld straatgesprekken en/of ondernemers tijdens bijvoorbeeld een meedenkgroep. Voor het tweede proces waarin concrete voorstellen worden gedaan, hebben wij tekenkaarten ontwikkeld, waarop experts, bewoners, ondernemers en anderen, voorstellen kunnen tekenen voor een specifieke plek. Daarnaast hebben wij een database ontwikkeld, bestaande uit verschillende groeninterventies, die gebruikt kunnen worden ter inspiratie. De bevindingen van beide processen worden vervolgens samengevat en gedeeld in een online document, waar wij een Miro template voor hebben ontwikkeld. In wat volgt leggen wij deze werkwijze nader uit aan de hand van de tools.

Vergroening lijkt heel duidelijk. Waar nu steen ligt komen planten en bomen. In de meedenkgroep hebben wij gemerkt dat weinig mensen het hier mee oneens zullen zijn. Vergroening wordt over het algemeen gezien als iets positiefs. De discussie is dan ook niet of wij gaan vergroenen, maar hoe we dat specifiek gaan doen. Dit is waar de uitdagingen zich vertonen. Veel mensen zien namelijk iets anders voor zich als ze denken aan vergroening. De één denkt aan mooie bakken met bloemen om het winkelgebied aantrekkelijker te maken, de ander aan planten in een onverharde grond om water overlast te voorkomen en weer iemand anders denkt aan het opnemen van CO₂ als bijdrage aan het klimaat probleem. Daarnaast kunnen functies elkaar ook tegen spreken. Bijvoorbeeld, voor biodiversiteit kan het goed zijn om onkruid te laten staan of alleen gedeeltes van grasvelden te maaien, om de leefomgeving van insecten en andere dieren te behouden. Dit kunnen mensen echter

visueel niet aantrekkelijk vinden en hier klachten over indienen. Dit is maar één van de mogelijke tegenstellingen die er zijn in vergroening. We moeten dus kiezen. En dan hebben we het nog niet eens gehad over wat wel en wat niet kan. Op de ene plek in de stad kunnen geen bomen geplant worden omdat de ondergrond vol met kabels en leidingen ligt, op de andere plek willen mensen geen struikjes omdat ze bang zijn dat er honden in gaan poepen en op weer een andere plek kunnen veel planten helemaal niet groeien omdat het gebied soms onder water komt te staan. Om concreet te worden, is het duidelijk dat we geen integraal plan kunnen maken voor de hele stad, maar dat we moeten gaan kijken naar specifieke plekken in de binnenstad. Dus op welke plekken beginnen we?



HET KIEZEN VAN EEN VERGROENINGSPLEK



Kaarten vergroeningsplekken en routes



WAT IS GOED GROEN HIER?

VOORSTELLEN DOEN

Het kiezen van vergroeningsplekken

Hier zien wij twee verschillende wegen. In de eerste wordt de gemeente benaderd door bewoners en ondernemers van de binnenstad om op een specifieke plek te gaan vergroenen. Dit komt al voor en wij adviseren om hier zo snel mogelijk mee aan de slag te gaan. Hier laten we later in het document een voorbeeld van zien. In de tweede selecteert de gemeente een plek voor vergroening. Hiervoor hebben wij een kaart gemaakt:

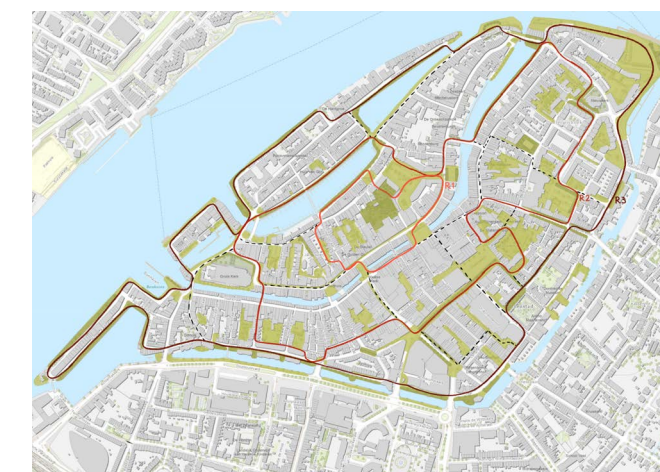
Deze kaart is ontstaan door het analyseren van bestaande data

- *Vergroeningsplekken*
- *Binnenste route*
- *Middelste route*
- *Buitenste route*
- - - - - *Verbindingen*



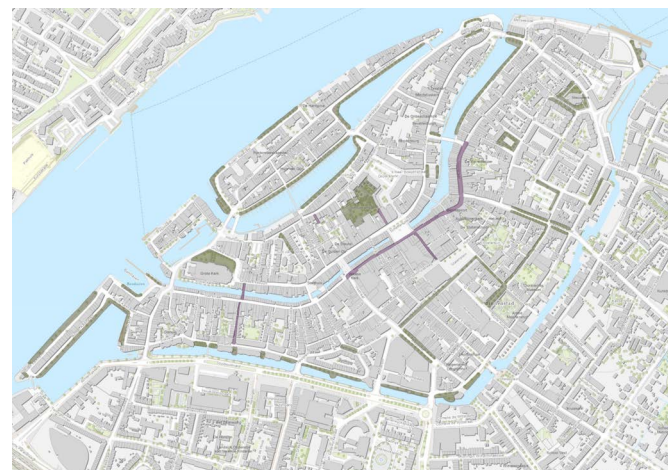
Kaart met potentiële vergroeningsplekken, zie ook bijlage 2

kaarten. In het groen zijn plekken aangegeven die (letterlijk) ruimte bieden voor de gemeente om vergroeningsprojecten te starten. Groen gaat niet alleen om losse plekken, maar ook om verbindingen. Tijdens de straatgesprekken vroegen wij bewoners van de binnenstad hoe zij het liefst een rondje door potentieel groen zouden willen lopen in de binnenstad. In het figuur rechts onder hebben wij 3 routes gedestilleerd uit de voorgestelde routes. Hiermee kunnen vergroeningsplekken gekozen worden in relatie tot de voorgestelde routes. Deze routes vormen een netwerk dat voor mensen meerwaarde heeft en voor de biodiversiteit zelfs essentieel is. Indien een nieuw te ontwikkelen plek op een van de routes ligt dan heeft deze plek voor de gemeentelijke projecten prioriteit ten opzichte van plekken die zich niet op deze routes bevinden. Voor particuliere initiatieven maakt dit niet uit, hier is iedere vergroening mooi meegenomen. Zo helpt ieder project mee aan de bouw van het netwerk.



Kaart met potentiële vergroeningsroutes en verbindingen, zie ook bijlage 3

De meeste van deze locaties vragen echter flink wat werk. Dat betekent dat er op dit moment nog geen groen aanwezig is en dus niet met kleine aanpassingen kan worden verbeterd. Er zijn ook plekken die met minder inspanning tot een hoger niveau getild kunnen worden. Denk aan: het verbinden van bomenrijen of het doortrekken van boomspiegels. Hiervoor hebben wij ook een kaart gemaakt, de quick wins, die in het donkergroen staan aangegeven het figuur hieronder. De paarse kleur geeft plekken aan waar diep wortelend groen geen optie is in verband met het behoud van de dijk. Verder is hier ook weinig publieke ruimte waardoor de vergroening vooral op particuliere grond zal moeten plaatsvinden. Mogelijke kleine aanpassingen in de publieke ruimte, zoals plantenbakken, geveltuinen en gevelgroen kunnen hier een mooie uitkomst zijn. De kaarten zijn een manier om te starten, maar het blijft belangrijk dat er expertise met



Kaart met quick wins, zie ook bijlage 4

betrekking tot de stad vanuit de gemeente betrokken blijft in het selectieproces.

Plekken waar groen met een kleine aanpassing verbeterd kan worden

Plekken waar vergroening door participatie tot stand moet komen i.v.m. ruimtelijke beperking openbare ruimte





Vergroenen van een specifieke plek

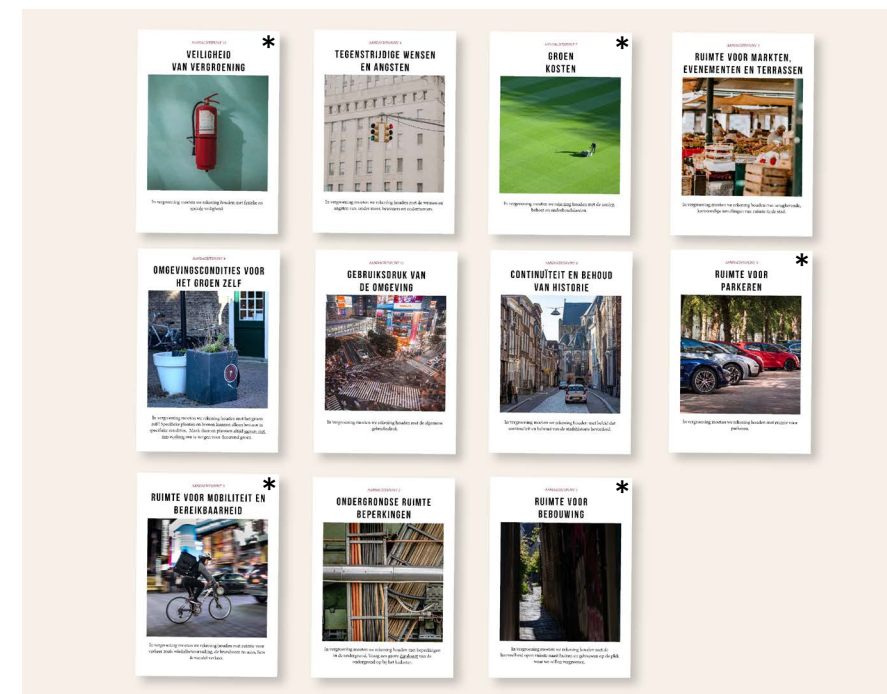
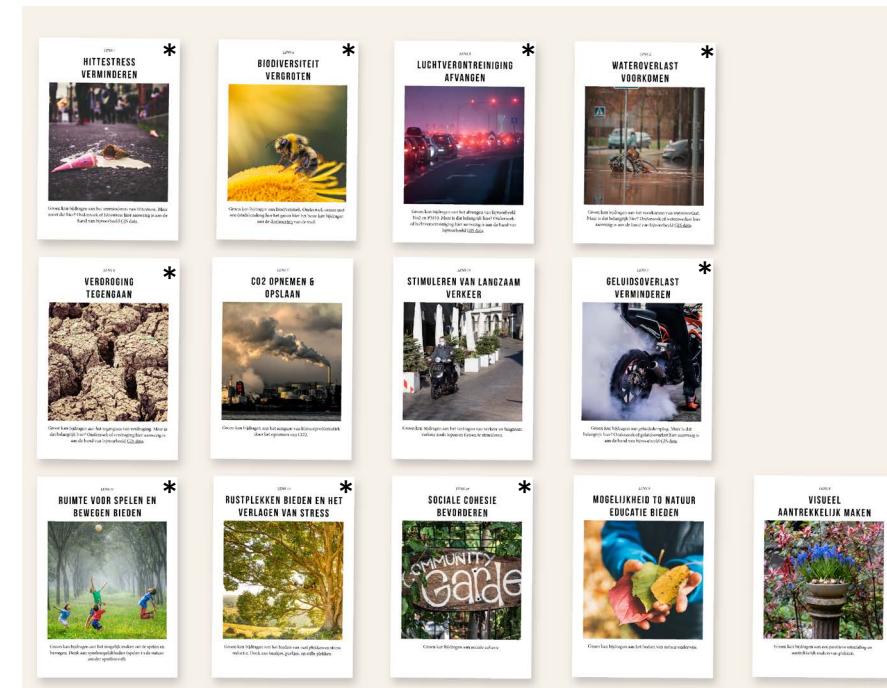
Nu er een plek gekozen is, is de volgende stap om te werken aan de gekozen plekken. Het vergroenen van een specifieke plek in de stad vereist twee parallelle processen die elkaar richting geven. Ten eerste moeten we erachter komen wanneer we tevreden zijn met de vergroening op de gekozen plek en ten tweede moeten we concrete voorstellen doen. Laten we beginnen met de eerste.

Wat is goed groen hier? Bijvoorbeeld, wat is goed groen op het Statenplein? Deze vraag heeft ten minste twee kanten.

1. de opgave: waar willen we dat groen hier aan bijdraagt? Denk aan het tegen gaan van hittestress, het bergen van water, de sociale cohesie een boost geven, het vergroten van biodiversiteit of het aantrekkelijk maken.

2. de aandachtspunten: waar moeten we rekening mee houden in onze ontwerpen voor de vergroening van deze plek? Denk aan de wens van tijdelijke gebruikers van het plein zoals de markt, grootschaligere evenementen en ruimte voor terrassen, maar ook aan bijvoorbeeld kabels en leidingen.

Om hier inzicht in te krijgen, hebben wij opgave lenzen en aandachtspunten kaarten gemaakt. Deze kaarten kunnen gebruikt worden om na te denken over waar goed groen aan moet voldoen voor de gekozen plek en waar eventueel rekening mee moet worden gehouden. Daarom is de achterzijde voorzien van tips hoe groen aan het thema van de lens kan bijdragen. Zie bijlage 6 en 7 voor een voorbeeld van een lens met achterzijde en een aandachtspunt met achterzijde.



* Opgave lenzen en aandachtspunten gekoppeld aan GIS kaarten

Opgave lenzen: waar kan groen aan bijdragen, zie ook bijlage 4

Aandachtspunten: wat kan vergroenen in de weg staan, zie ook bijlage 5

Deze kaarten zijn niet volledig. Er kunnen altijd specifieke opgaves of aandachtspunten belangrijk zijn voor een specifieke plek die nu nog niet in deze set kaarten zitten. In het formuleren van de opgaves en aandachtspunten kunnen de kaarten echter goed van pas komen om mogelijke opgaves en aandachtspunten niet te vergeten, ze te prioriteren en details bespreekbaar te maken. Het formuleren van de opgaves en aandachtspunten met gebruik van de kaarten kan gebeuren op verschillende manieren. Om te beginnen is er GIS data beschikbaar. Voorbeelden hiervan zijn: hitte, waterberging, geluid en luchtkwaliteit en heatmaps van bewegingen vanuit Strava. Zie bijvoorbeeld de hittekaart op de volgende pagina. De beschikbare data die relevant is voor het nadenken over de opgaves en aandachtspunten zijn toegevoegd als linken hieronder. Welke GIS data relevant is voor welke opgave- en aandachtspuntenkaarten kunt u vinden in de volgende link: https://miro.com/app/board/uXjVOn1UEFGO=?share_link_id=718503503085

Naast de GIS kaarten is ook de kennis en expertise vanuit de gemeente ten aanzien van de gekozen plekken van groot belang bij het in kaart brengen van de opgaves en aandachtspunten. Het betrekken van die expertise kan op verschillende manieren. Denk aan het selecteren en prioriteren van belangrijke opgave- en aandachtspunten kaarten samen met de wijkbeheerder of het houden van interviews met experts op verschillende gebieden in relatie tot de kaartenset. Een andere manier is om met een groep experts van verschillende domeinen zoals verkeer, kabels en leidingen, en ecologie een tour door de stad te doen en per gekozen plek samen de opgaves en aandachtspunten te formuleren. Zo'n experttour hebben wij uitgevoerd tijdens ons onderzoek naar 8 verschillende plekken in Dordrecht. De uitwerking daarvan staat in hoofdstuk 3. Daarnaast kunnen de kaarten ook in gesprekken met bewoners en meedenkgroepen worden ingezet. Bewoners geven aan wat ze belangrijk vinden in dit gebied, waardoor die kaarten worden geselecteerd, geprioriteerd en in detail besproken voor een specifieke plek.

BELANGRIJKSTE GIS DATA KAARTEN

Klimaat monitor Zuid Holland | <https://zuid-holland.klimaatmonitor.net/>

Hittestress | <https://hittestress.nu/>

Geluidsoverlast | <https://kaart.ozhz.nl/geluidsbelasting#51.8080/4.6412/51.8215/4.6866/opentopo/116,127//>

NO₂ | <https://kaart.ozhz.nl/lucht#51.8082/4.6418/51.8217/4.6872/brt/121,124//>

PM₁₀ | <https://kaart.ozhz.nl/lucht#51.8082/4.6418/51.8217/4.6872/brt/121,125//>

Natuurlijk kapitaal | <https://www.atlasnatuurlijkkapitaal.nl/kaarten>



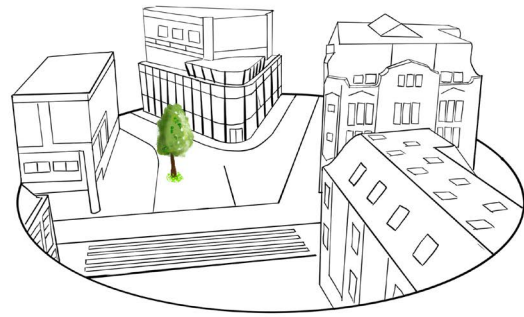


Dusver hebben we besproken hoe je aan de slag kunt met de vraag, 'wat is goed groen hier?'. Parallel aan dit proces zijn we op zoek naar voorstellen voor mogelijke ontwerpen voor de vergroening van de gekozen plek. Dit is het tweede proces dat we nu verder zullen uitleggen.

Bij het doen van voorstellen kun je denken aan klimplanten tegen de pilaren op het Statenplein. Die voorstellen komen niet noodzakelijk nadat we de opgaves en aandachtspunten in kaart hebben gebracht. Dat komt omdat de complexiteit van vergroening in de binnenstad dusdanig groot is dat we niet kunnen bedenken waar de vergroening aan moet voldoen voordat we een voorstel doen. Als er een voorstel wordt gedaan, hebben andere participanten namelijk de mogelijkheid om te reageren en nieuwe (soms hele specifieke) opgaves en aandachtspunten toe te voegen. Dit hebben we tijdens onze straatgesprekken met bewoners ondervonden. Hier hebben wij samen met de bewoners naar mogelijke oplossingen gekeken en mogelijke voorstellen

getekend. Aan de hand van deze voorstellen konden bewoners vervolgens beter uitdrukken wat zij belangrijk vonden aan de vergroening van die specifieke plek. Zo werd in gesprek met een vrouw van rond de 35 op het Achterom na het tekenen van een nieuw voorstel duidelijk dat zij het belangrijk vond dat er plekken zijn om met de kinderwagen te kunnen lopen, dat er ruimte is voor kinderen om in het groen te spelen en dat de straat naar het station open moet blijven voor druk fietsverkeer in de ochtend. In andere woorden, goed groen op het Achterom voor haar is als het ruimte biedt om te spelen (niet overal kwetsbare bloemen dus!) en het rekening houdt met het huidige fiets- en kinderwagen verkeer. Iedereen kan voorstellen doen, bewoners, ambtenaren, ontwerp bureaus, ondernemers, enzovoort. Om dit te faciliteren hebben wij twee tools ontwikkeld. Tekenskaarten en een groeninterventie database.

De tekenkaarten zijn abstracte tekeningen van de te vergroenen plek waar alleen het huidige groen in kleur staat getekend.



Achterom

Tekenkaart van het Achterom

Deze kaartjes brengen de aandacht van de gebruiker naar groen in de omgeving en maken het mogelijk om voorstellen te tekenen.

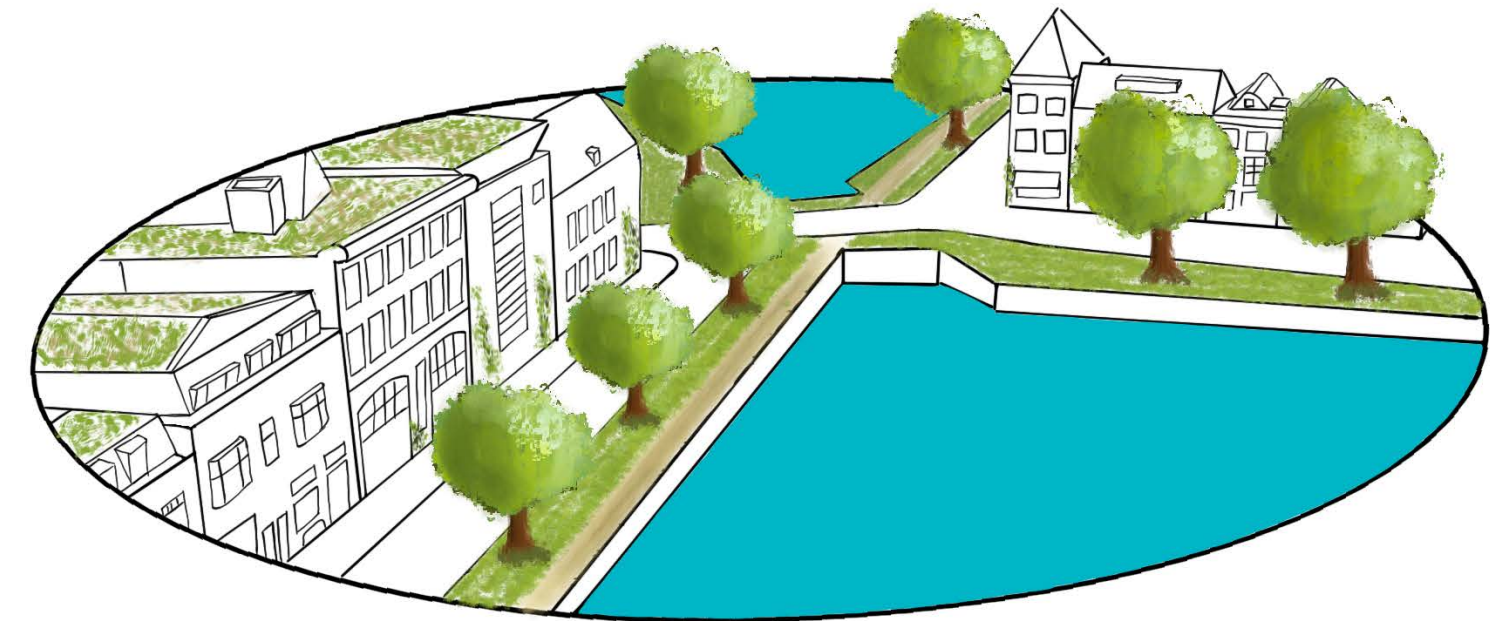


Voorstel voor de vergroening van het Achterom door een bewoner

De groeninterventie database, is een verzameling van mogelijke groeninterventies. Voor nu zijn deze interventies enkel foto's, maar wij hopen de foto's in de toekomst in een specificeerbare database te verwerken en te voorzien van een korte beschrijving over wat de groeninterventie inhoudt en wat hij doet.



Groeninterventie database



t'Vlak



Een dialoog tussen groenopgave, aandachtspunten en voorstellen

Zoals eerder vermeld, maakt het niet uit of er eerst een concreet voorstel wordt gedaan voor de vergroening van een specifieke plek of dat er eerst in kaart wordt gebracht waar groenvoorstellen aan moeten voldoen (wat is goed groen hier?). Dat heeft meerdere redenen. Ten eerste omdat praktisch gezien bewoners of ondernemers soms al met voorstellen zullen komen zonder dat er al is gekeken naar wat we gezamenlijk goed groen vinden op die plek. Ten tweede omdat niet alleen opgave en aandachtspunten richting geven aan mogelijke voorstellen, maar ook andersom. Concrete voorstellen laten ons inzien wat we moeten meenemen in de opgave en aandachtspunten.

Wat wel van belang is, is dat de concrete voorstellen en de opgaves/aandachtspunten met elkaar "praten" over tijd. Als er alleen maar voorstellen zijn, is het handig om opgaves en aandachtspunten te gaan bespreken. En als er alleen maar opgaves en aandachtspunten zijn, is het goed dat we concrete voorstellen gaan doen. Daarnaast is het van belang dat de twee kanten elkaar richting kunnen geven. Dat betekent dat als er opgaves en aandachtspunten in kaart zijn gebracht deze gedeeld moeten worden met de mensen die

voorstellen gaan doen. Bijvoorbeeld, als er is besloten dat hittedeductie belangrijk is op de plek moet er in voorstellen rekening gehouden worden met welke groeninterventies daarbij aan kunnen sluiten. Bijvoorbeeld, waar kun je aan denken om hitte te bestrijden? Groen in zijn algemene zin gaat opwarming tegen door verdamping van de waterdamp uit het blad, maar zorgt ook dat achterliggende stenen niet opwarmen. Verder kun je denken aan grijs vervangen voor groen, het plaatsen van bomen, het maken van pergola constructies of hangend groen dat schaduw werpt. Maar denk ook aan gevelgroen of groendaken stimuleren in participatieprojecten. Andersom, moeten voorstellen richting kunnen geven aan de opgaves en aandachtspunten. Als er een voorstel is gedaan, moeten we de vraag stellen op welke groenopgaves en aandachtspunten het voorstel reageert. Zo komen er weer nieuwe opgaves en aandachtspunten aan het licht die van belang zijn (zoals bij de vrouw op het Achterom in ons voorbeeld in de vorige sectie).



EXTERNE PARTICIPATIE



Straatgesprekken



Meedenkgroep

Of
Online participatie

INTERNE PARTICIPATIE



Expert tour

Of
Expert interviews

Samenwerken en participeren

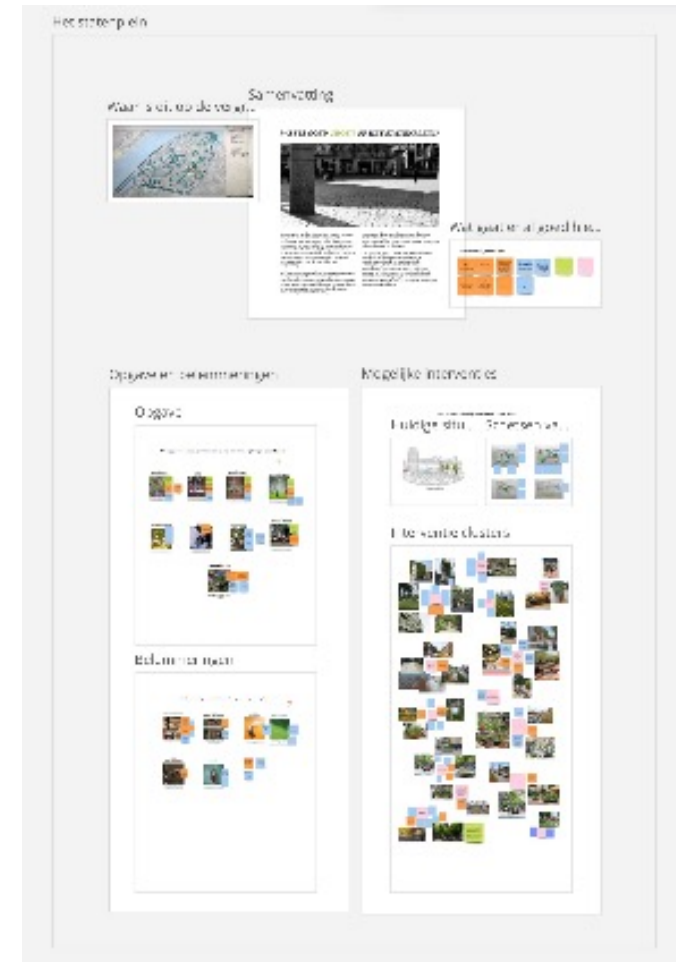
Hoe kunnen we samen voorstellen doen en opgaves en aandachtspunten bespreken? Samen met ambtenaren, bewoners, experts, ondernemers, ontwerp bureaus, uitvoerders en anderen? Hoe maken we gebruik van elkaars expertise zonder taken bij mensen te leggen waar zij geen expertise over hebben? Het is belangrijk om gevarieerde interne en externe participatie activiteiten uit te voeren, zoals het doen van experttours, het organiseren van meedenkgroepen, het houden van straatgesprekken en expertinterviews om samen tot betere opgaves, aandachtspunten en voorstellen te komen. In al deze participatieactiviteiten kunnen de besproken tools goed van pas komen. Welke van deze activiteiten nuttig zijn, is afhankelijk van de gekozen vergroeningsplek.

Naast het uitvoeren van diverse participatie activiteiten is het documenteren, samenbrengen en delen van de uitkomsten van iedere activiteit van groot belang.



Een dialoog tussen groenopgave, aandachtspunten en voorstellen

Wij hebben de bevindingen van iedere plek samen gevoegd aan de hand van een online Miro bord. In dit bord hebben wij clusters gemaakt van de groenvoorstellen in relatie tot de groenopgaves en aandachtspunten. Idealiter wordt de voortgang van zo'n vergroeningsproces gedocumenteerd, samengebracht en gedeeld op een online platform waar alle participanten, van inwoner tot ontwerpbureau tot ambtenaar, toegang toe heeft. Ter illustratie is dit het bord van het Statenplein waar wij aan hebben gewerkt.



Voorbeeld van documentatie, clustering en delen van de uitkomsten van een mogelijk vergroeningsproces

VOORBEELDEN VAN PROCESSEN MET DE TOOLS

Omdat het besproken proces complex is, geven wij twee voorbeelden. Dit is geen stappenplan in de zin dat ieder proces zo moet verlopen. Iedere plek vraagt weer om andere activiteiten en volgordes. We bespreken een voorbeeld waar de gemeente de initiatiefnemer is en een voorbeeld waar een bewoner de initiatiefnemer is.

Voorbeeld 1: gemeentelijke start

In dit voorbeeld wil de gemeente een aantal plekken in de stad gaan vergroenen. Samen met een groep aan ambtenaren vanuit diverse disciplines inclusief een ecooloog worden aan de hand van de vergroeningskaarten verschillende plekken gekozen. 3 plekken waarvan de verwachting is dat ze meer tijd en geld kosten en 3 plekken die met kleine aanpassingen verbeterd kunnen worden:

1. Het Statenplein
2. Tolbrugkamp
3. Kuipershaven
4. Het Achterom
5. Knolhaven en de vismarkt
6. Parkeerplaats Wijnstraat



Gekozen plekken

Nu de plekken gekozen zijn, wordt er een online document aangemaakt voor ieder van de plekken. Zo kunnen concrete voorstellen, de vergroeningsopgaves en aandachtspunten gedocumenteerd en gedeeld worden per plek:



Online documentatie per gekozen plek

Als vervolg wordt er een experttour georganiseerd om samen de vergroeningsopgaves en aandachtspunten per plek alvast richting te geven. Samen met een ecooloog, verkeerskundige, adviseur groen en bomen, een klimaatadviseur, een projectleider, adviseur kabels en leidingen en de wijkbeheerder lopen ze langs de gekozen plekken en staan ze per plek stil bij wat goed groen betekent voor die plek en doen een paar voorstellen. Die voorstellen worden gedaan in relatie tot de opgaves, aandachtspunten en GIS data kaarten. Op het Statenplein wordt bijvoorbeeld de lens hitte gekozen, omdat er op de GIS data staat dat er in de zomer veel hittestress wordt ervaren, maar ook omdat mensen dit tijdens het bezoek vermelden. Hitte is op te lossen door schaduw te introduceren, waterpartijen te creëren en steenachtig materiaal te vervangen of af te dekken door plantmateriaal. Hierdoor warmen de stenen niet op en kunnen ze deze warmte dan ook niet meer afgeven op een later tijdstip. Hittebestrijding vraagt om grotere gebaren. In discussies tussen de ambtenaren blijkt ook de lens spelen en bewegen belangrijk te zijn, maar krijgt minder

prioriteit dan de hittelens. De grotere gebaren, die voor hitte nodig zijn, kunnen met de lens 'spelen en bewegen' in het achterhoofd ingevuld worden. Denk hierbij bijvoorbeeld aan de toevoeging van water op het plein dat naast de functie hittebestrijding ook mooi een speelelement kan krijgen en een bijdragen kan leveren aan de biodiversiteit als er bij het ontwerp rekening wordt gehouden met landplekken voor vogels en bijen. Of aan de toevoeging van schaduwrijke bomen of pergola's die ook de functie ontmoeting kunnen krijgen door de toevoeging van bankjes. De experts maken hier gebruik van de opgave lenzen en aandachtspunten kaarten, de GIS informatie en de groeninterventie database. De uitkomsten worden geclusterd in het online document per plek:



Mogelijke uitkomst van het Statenplein na de experttour: gekozen opgave- & aandachtspunten kaarten met beschrijving & interventie clusters die bij de opgaves en aandachtspunten passen.

In straatgesprekken, verspreid over twee dagen, worden de verschillende plekken besproken met voorbijgangers en worden voorstellen getekend (3 plekken per dag). Tijdens de gesprekken worden ook de opgaves, aandachtspunten en voorstellen van de experttour meegenomen zodat participanten hier op kunnen reageren. Ook worden ondernemers en bewonersgroepen uitgenodigd om langs te komen op straat.



Een voorstel en uitleg van een bewoner

Door de straatgesprekken worden de opgaves, aandachtspunten en voorstellen van de experts aangevuld met de lokale kennis van bewoners en ondernemers en toegevoegd aan het online document.



De aangevulde 'plek specifieke' borden aan de hand van de bewoners en ondernemers

Per plek zullen er steeds andere lenzen en aandachtspunten naar voren komen en per plek dienen die op een andere manier gewogen te worden.

Om weer even naar het Statenplein te kijken, hier zijn hitte, waterberging en biodiversiteit cruciaal voor het plein en dus voor het ontwerp. Deze lenzen krijgen een hoge prioriteit (categorie 1: zorg ervoor dat groen op deze plek in ieder geval bijdraagt aan deze lenzen). De lenzen spelen en bewegen, sociale cohesie en evenementen zijn eveneens belangrijk, maar krijgen minder prioriteit, namelijk categorie 2. (categorie 2: Houd rekening met Categorie 1 als je bezig bent met interventies uit Categorie 2). Bijvoorbeeld in het geval van waterberging kan dit gecombineerd worden met spelen en bewegen. Categorie 3 (misschien kunnen we ook nog rekening

houden met deze lenzen in het bedenken van groeninterventies) zit daar weer onder en kan door 1 en 2 uit te voeren misschien ook nog worden meegenomen. Deze prioriteringsopbouw van de opgave en aandachtspunten, samen met de interventies, geven uiteindelijk een plan van eisen voor die specifieke locatie.

De Miro borden zijn clusters aan plek specifieke uitgangspunten en suggesties die de basis leggen voor een ontwerp. De borden worden vervolgens gedeeld met een ontwerp bureau en een ecooloog die samen op basis van de borden een aantal ontwerpen maken voor de 6 plekken. Deze ontwerpen worden vervolgens bij de online Miro borden geplaatst, zodat ze makkelijk gedeeld kunnen worden met anderen en zodat de relaties tussen de ontwerpen en de borden duidelijk is. Vervolgens worden de ontwerpen nog eens besproken in een meedenkgroep van bewoners, ondernemers en ambtenaren. Op basis van de meedenkgroep worden de ontwerpen aangepast en uitgevoerd.



De opgave- & aandachtspunten kaarten samen met de groen interventies geeft een plan van eisen per plek, hier het voorbeeld van het Statenplein

Voorbeeld 2: Start vanuit de bewoners

In het tweede voorbeeld starten we vanuit een voorstel van een bewoner. De bewoner stelt voor om op de Voorstraat een paar cortenstalen bakken met olijfbomen neer te zetten en stuurt een foto mee:

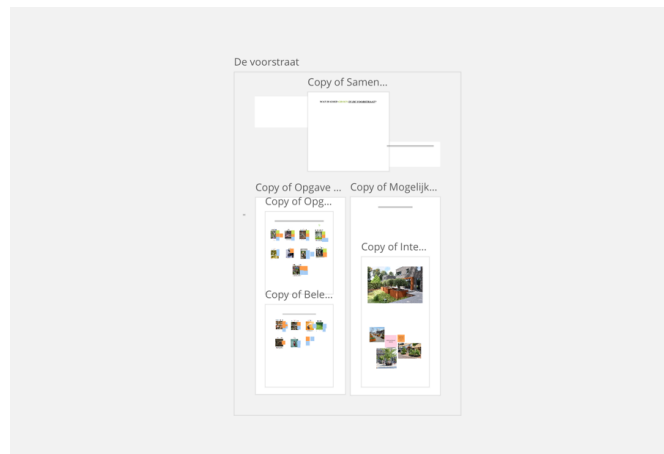


Cortenstalen bakken rietcon.nl

Er wordt een online document aangemaakt voor de Voorstraat en het voorstel wordt toegevoegd. Er is dus al een concreet voorstel, maar wat goed groen is op de Voorstraat is nog niet lang over na gedacht. Om vaart te houden in het proces nodigt de projectmanager een ecoloog en de wijkbeheerder uit om samen de opgave lenzen en aandachtspunten kaarten door te nemen. Wat is de groenopgave hier? En waar moeten we rekening mee houden? Samen worden lenzen geselecteerd en uitgediept. Het blijkt dat het huidige voorstel niet volledig aan de opgave en aandachtspunten voldoet. Onder anderen is het belangrijk dat er inheemse planten worden gekozen om de biodiversiteit te bevorderen. Daarnaast zijn de bakken te breed voor het verkeer en de constante wind in de straat

belemmert een hoop planten om te kunnen floreren.

Samen doen ze een nieuw voorstel met gebruik van de groeninterventie database. De bevindingen worden toegevoegd aan het online document:



Opgave, aandachtspunten en voorstellen voor de Voorstraat

Het online bord kan vervolgens als pdf gedeeld worden met de initiatiefnemer voorzien van uitleg waarna de overige straat bewoners kunnen worden bevraagd (digitaal of fysiek) voor het geven van aanvullingen en aandachtspunten. Dit wordt vervolgens, voor zover dat mogelijk is, meegenomen in het plan van de gemeente en uitgevoerd in nauw contact met de initiatiefnemer.





**WAT IS GOED GROEN IN
DE BINNENSTAD VAN
DORDRECHT?**

PLEK-SPECIFIEKE BEVINDINGEN

In dit hoofdstuk presenteren we onze plek-specifieke bevindingen. De uitkomsten voor de Sarisgang en Achterom, Statenplein, Scheffersplein en 't Vlak komen als eerste aan bod. Over deze plekken is gesproken tijdens de straatgesprekken en in de experttours. Daarna volgen uitwerkingen van de Kloostertuin, Buiten Walenvest, Grote Mark en Tolbrugkamp. Deze zijn bezocht tijdens de experttour. Uit de straatgesprekken zijn ook bevindingen gekomen die niet met een plek te maken hebben, maar betrekking hebben op de stad of gemeente in het algemeen. Ideeën vanuit de meedenkgroep worden in dit hoofdstuk ook gepresenteerd. De plekspecifieke mappings in MIRO zijn te vinden onder de volgende link:

https://miro.com/app/board/uXjVPzGxwFo=?share_link_id=397351315204

HET STATENPLEIN

Het Statenplein is een multifunctionele plek waar evenementen kunnen plaatsvinden, er is een markt, er zijn terrassen en mensen zitten en lopen. Ook vrachtauto's komen voor bevoorrading op het plein.

Het plein is zonder de evenementen en markt erg grootschalig, te heet en speelt te weinig met andere functies. Verder is er een waterbergingsprobleem en door de harde materialisatie kan hitte en overmatig geluid als overlast worden ervaren door de gebruikers en bewoners van het plein. Bij de aanpak van het plein moeten dit dan ook zeker meegenomen worden.

Vergroening van het Statenplein is goed wanneer het groen de biodiversiteit vergroot, hitte vermindert, regenwater opvangt en bergt, geluiden dempt, spelen en bewegen stimuleert en faciliteert, bijdraagt aan sociale cohesie zoals ontmoeten en samen zijn, het plein mooier maakt, rust en ontspanning brengt en bewustwording vergroot over de voordelen van vergroening.



We kunnen het Statenplein vergroenen en zorgen voor goed groen door het toevoegen van bijvoorbeeld: bomen die gecombineerd kunnen worden met de markt zoals ze dat ook in Zuid-Europa doen. Het toevoegen van andere schaduw werpende objecten zoals pergola's of klimplantconstructies. Groen gecombineerd met extra zitgelegenheid aan de zuidzijde van het plein die voorzien worden van ecologisch beheerde inheemse planten. Waterdoorlatende bestrating, half verharding met planten en infiltratiekratten voor waterberging waarbij het water zichtbaar wordt gemaakt, gecombineerd met een natuurlijk waterspelelement. De terrassen kunnen worden voorzien van groene afscheidingen en particulieren en ondernemers kunnen worden gestimuleerd om groene gevels, groene daken en geveltuinjes aan te leggen. Eventueel kan er ook midden op het plein nog aan verplaatsbaar groen, zoals grote plantenbakken en bloemen, worden gedacht.

HET ACHTEROM

Dit is een multifunctioneel gebied. Het is de toegang tot de binnenstad, er staat markt in het weekend en er moet veel verkeer doorheen; lopen, fietsen, auto vervoer en vrachtwagens. Het is ook de route voor bevoorrading en ondanks dat er geen vrachtwagens in mogen, gebeurt dat wel. Het gebruik is dus hoog en de ruimte is daarom robuust ontworpen.

Er staat dus wel wat in de weg om te vergroenen. Met name het verkeer (onder meer de draaicirkel voor vrachtwagens vraagt veel ruimte) en bekabeling onder de grond. Daarnaast heeft het marktgebied een betonplaat als fundering. Vanwege het hoge gebruik is er ook de angst dat groen het niet lang volhoudt of snel vervuild raakt. De Achterom en Sarisgang zijn bij uitstek plekken waar het heel warm kan worden als de zon schijnt. Vergroening op het Achterom is goed als het groen hitte vermindert, geluiden dempt, langzaam verkeer stimuleert en begeleidt, regenwater opvangt en bergt, de biodiversiteit vergroot, bijdraagt aan sociale cohesie zoals ontmoeten en samen zijn en het winkelgebied aantrekkelijker maakt en van kleur en fleur voorziet.



Mogelijke manieren van vergroening kunnen zijn: geveltuinen aanleggen bij de winkels, of een groen eiland (indien er nog vrachtauto's moeten draaien), verhoogde bloem- en plantvakken die kleur en fleur geven en die weggehaald kunnen worden. Particulieren en ondernemers aanzetten tot het vergroenen van de winkelfaçades, gevels en daken. Te denken valt aan de grote gevelpartijen van b.v. de HEMA of het grote reclame bord van de KFC.

SARISGANG

Dit is de hoofdwinkelstraat van Dordrecht waar veel wandelend publiek komt. Ook maakt de Markt in de weekenden gebruik van deze ruimte en komen er vrachtauto's in de straat voor toelieferingen.

De straat is extreem versteend en geeft daardoor al bij heel weinig zoninstraling een warme indruk.

Vergroening op de Sarisgang is goed als het groen hitte vermindert, geluiden dempt, langzaam verkeer stimuleert en begeleidt, regenwater opvangt en bergt, de biodiversiteit vergroot, bijdraagt aan sociale cohesie zoals ontmoeten en samen zijn en het winkelgebied aantrekkelijker maakt en van kleur en fleur voorziet.



Mogelijke manieren van vergroening kunnen zijn: de huidige bomenrij voorzien van een groenzone die door het winkelend publiek op verschillende plekken door gestoken kan worden en verhoogde bloem- en plantvakken die kleur en fleur geven en die weggehaald kunnen worden. Particulieren en ondernemers aanzetten tot het vergroenen van de winkelfaçades, gevels en daken.

HET SCHEFFERSPLEIN

Het gebied wordt met name in de zomer intensief gebruikt als terrasvoorziening. Daarnaast is het niet enkel een plein, maar ook een brug. Het plein heeft meerdere functies gekend in het verleden. Van kaal plein, tot parkeerplaats tot nu een terrasfunctie. Het plein grenst aan twee straten. De Voorstraat wat ook een waterkerende dijk is, en de Wijnstraat. Beide straten worden hevig gebruikt voor met name langzaam verkeer, waarvan de Wijnstraat meer fietsverkeer heeft dan de Voorstraat. Dit zijn dan ook de grote belemmeringen voor vergroening: terrasruimte, slechte ondergrond voor vergroening en mobiliteit.



Al zien we weinig grote mogelijkheden voor vergroening hier, is groen goed hier als het de biodiversiteit vergroot, hitte vermindert, langzaam verkeer stimuleert en begeleidt, bijdraagt aan sociale cohesie zoals ontmoeten en samen zijn, het plein aantrekkelijker maakt en rust en ontspanning brengt. Mogelijke manieren van vergroening zijn: drijvende tuinen op het water, groene daken, bakken met bloemen of ander groen die als terrasscheiding kunnen dienen waar je ook op kunt zitten en een pergola die schaduw werpt. De pergola of schaduwwerpende klimconstructie kunnen zowel als zitelement ingezet worden als voor het begeleiden van de langzame verkeersroute.

DE KLOOSTERTUIN

De Kloostertuin is een rustig gebied dat direct naast het Statenplein ligt. Op warme dagen zijn veel jongeren hier aan het lunchen, kinderen aan het spelen en zoeken inwoners het parkje op voor de rust of juist om elkaar te ontmoeten. Het filmhuis De Movies organiseert een aantal filmavonden waarbij films op de muur van het filmhuis worden geprojecteerd.

Vanwege de hoge gebruiksdruk is er schade, met name aan de nieuwe aanplant. Er wordt overlast van hangjongeren ervaren wat niet ten goede komt aan het gevoel van (sociale) veiligheid. De huidige inrichting voldoet niet en tevens is de vindbaarheid van het gebied onvoldoende. Andere aandachtspunten zijn het duurzaam behoud van bomen, de aanwezigheid van zwerfvuil en de tegenstrijdigheid van wensen vanuit inwoners en omwonenden.

Vergroening in de Kloostertuin is goed als het groen de biodiversiteit vergroot, hitte vermindert, geluiden dempt, sociaal veilig is, regenwater opvangt en bergt, spelen en bewegen faciliteert, bijdraagt aan sociale cohesie zoals ontmoeten en samen zijn, de tuin mooier maakt en rust en ontspanning brengt.



Mogelijke manieren van vergroening zijn: zones met meer bloemen, bomen en planten in het gras, waarbij gedacht wordt aan het spelen. Het vergroenen van (een deel van) de muur van het filmhuis, hydrolox kratten aanbrengen onder het graspodium door het toevoegen van een permeabele rand. Een ander idee kan zijn om van de Kloostertuin weer een echte tuin te maken, meer privé, voor basisschoolkinderen, jongeren en passanten (overdag) en bewoners. Hier zal nog verder met bewoners en gebruikers naar gekeken moeten worden.

T' VLAK

Het Vlak is een punt waar vier wegen bij elkaar komen: Vlak, Nieuwe Haven, Kuipershaven en Aardappelmarkt. Het wordt dus intensief gebruikt voor autoverkeer. Het is ook buitendijks gebied en kan daarom onder water komen te staan. Aandachtspunten voor de vergroening van dit gebied zijn kabels en leidingen, ruimte voor geparkeerde auto's, angst voor hondenpoep en slecht onderhoud van nieuw groen en het behoud van historie zoals de scheepslift. Daarnaast zal het groen dat hier aangebracht wordt tegen hoog water moeten kunnen.

Vergroening op 't Vlak is goed als het groen de biodiversiteit vergroot, langzaam verkeer stimuleert en begeleidt, regenwater opvangt en bergt, bijdraagt aan spelen en bewegen en sociale cohesie zoals ontmoeten en samen zijn, het plein mooier maakt en rust en ontspanning brengt. Mogelijke manieren van vergroening kunnen zijn: groene gevels, kadebeplanting, drijvend groen en groen combineren met verblijven, zoals zitten, sporten, spelen, wandelen en van het uitzicht genieten.



Wij zien ook kansen om de Kuipershaven te vergroenen door middel van laagblijvende plantvakken of eventueel de bomenrijen van de andere straten daar door te trekken. Waarschijnlijk leent de Kuipershaven zich meer voor laagblijvend groen met stuikachtige, vaste planten en rietachtige stroken met af en toe een boom of schaduw werpend element in verband met de hitte bestrijding. De Kuipershaven wordt veelvuldig gebruikt voor wandelen en renroutes (bron: STRAVA) en zou dus op een natuurlijke manier kunnen bijdragen aan de beweegvriendelijke stad. Door naar natuurlijke sporttoestellen en -speelaanleidingen te kijken, kunnen ze zowel door volwassenen als door kinderen gebruikt worden.

BUITEN WALENVEST

Buiten Walenvest is met name woongebied. Er is nu veel ruimte voor de auto. Hierdoor zijn er niet alleen veel auto's in dit gebied, maar is ook de parkeerdruk hoog.

Ook zijn er tegenstrijdige wensen vanuit bewoners. De angst leeft dat het uitzicht op het water verdwijnt door bijvoorbeeld grote bomen. Het hoge water buiten de dijk vormt een risico voor het groen en is als aandachtspunt aangestipt.

Andere aandachtspunten gaan over de kleine boomspiegels, weinig onderbegroeiing en de slechte afwatering in de grond door de opstaande doorgetrokken banden rond de bomen.

Vergroening in Buiten Walenvest is goed als het groen de biodiversiteit vergroot, bijdraagt aan sociale cohesie zoals ontmoeten en samen zijn en rust en ontspanning ondersteunt en hier verblijfruimte voor creëert. Verder moet het groen inspelen op de kade- en waterfunctie en kan het toe te passen groen dit gevoel versterken door meer naar planten te kijken die van nature op waterkanten aanwezig is. Ook het versterken van een langzame verkeersroute langs het water heeft een meerwaarde op deze plek. Om het groen gezond te houden zou er ook meer aandacht moeten komen voor water opname in de grond in plaats van afwatering naar de Oude Maas.



Mogelijke manieren van vergroening kunnen zijn: groene pockets langs de kade (opgeven van sommige parkeerplaatsen), grotere boomspiegels (niet functioneel grijs omvormen naar boomspiegel), bloempotten in de grond en de aanleg van geveltuintjes. Ook kan de bomenrij worden aangevuld met andere soorten bomen waarbij je meer diversiteit inbrengt en het groen gekoppeld kan worden aan een langzame verkeersroute voor hardloop en wandelactiviteiten. Daarnaast kan de kade voorzien worden van bankjes met uitzicht op het water. Op deze plek is het belangrijk om verder te spreken met bewoners.

GROTE MARKT

Het gebied heeft momenteel echt een verkeers- en parkeerfunctie en structureel ingrijpen is nodig. Het tijdsbeeld van de jaren 70/80 is terug te zien in de hoeveelheid verharding in dit gebied. Dit hangt nauw samen met de ruimte voor de auto. Er zijn niet alleen veel auto's in het gebied, maar er is ook veel ruimte om te parkeren. De slechte vindbaarheid van het gebied bevordert de toegankelijkheid niet. Naar ons weten zijn er al nieuwe plannen voor het gebied voor een ondergrondse parkeergarage met bovengronds ruimte voor groen en een groene route die naar het winkelgebied loopt.

Vergroening op de Grote Markt is goed als het groen de biodiversiteit vergroot en met het nieuw toe te voegen groen aansluiting zoekt in het netwerk van groen. Op het moment is er een hitte probleem en is er in beperkte mate problemen bij hevige neerslag. De Grote Markt staat in verbinding met het Scheffersplein en Tolbrugkamp. Waarbij laatst genoemde een hondenpoep probleem heeft waarbij opgelet moet worden dat vergroening van de Grote Markt hier niet ook onder gaat leiden



Via educatie, voorlichting en handhaving zou dit voorkomen moeten worden. Juist de Grote Markt kan een grote rol gaan spelen in het bijdragen aan de sociale cohesie zoals ontmoeten en samen zijn van de lokale bewoners. Het zou goed zijn om hier nog meedenkgroepen voor op te zetten en straatgesprekken voor te initiëren zodat beter kan worden gekeken waar behoeften voor is.

Mogelijke manieren van vergroening kunnen zijn: een pocket park met stukje Tiny Forest en bloemperken, maar ook voldoende grasruimte voor zitten en spelen.

TOLBRUGKAMP

Het gebied wordt met name gebruikt door omwonende om honden uit te laten. Daarnaast zitten er vaak drugsgebruikers. Af en toe wordt het bezocht door toeristen als onderdeel van de hofjesroute. Het gebied heeft veel potentie om een plek van stadsbewoners te worden! Het gebied kenmerkt zich door sociale woningbouw, een groene oase van rust, veel diverse bomen en een speelplek (met kunstgras) die goed wordt gebruikt. Er wordt grote overlast ervaren door onder andere hangjongeren en drugsgebruikers. De stank die er hangt in dit gebied en slechte verlichting 's avonds maken het een onaantrekkelijke plek om te verblijven. Ook moet er veel gedaan worden aan het beheer en onderhoud om de verloedering, zoals de aanwezigheid van wortelopdruk, viezigheid, hondenpoep en slecht onderhouden groen van de Tolbrugkamp tegen te gaan. Andere aandachtspunten zijn de toegankelijkheid van de plek en slechte vindbaarheid.

Vergroening op de Tolbrugkamp is goed als het groen bijdraagt aan sociale cohesie zoals ontmoeten en samen zijn, het de plek mooier maakt, de sociale veiligheid bevordert, eenheid en samenhang biedt en spelen en bewegen faciliteert. Daarnaast natuurlijk ook als het biodiversiteit vergroot, hitte laag houdt en regenwater opvangt en bergt.



Mogelijke manieren van vergroening kunnen zijn: een stadstuin of wijk tuintjes. Ruimte laten voor spelen en bewegen. Beter onderhoud van het bestaande groen en meer bloeiend groen toevoegen. Het kunstgras onder de speelplek vervangen voor natuurlijke bodembedekking als houtsnippers en de speelplek voorzien van een natuurlijke afscheiding in plaats van een hek. Daarnaast is het van groot belang de bewoners en vastgoedeigenaren mee te laten doen in het vergroenen van de Tolbrugkamp.



ALGEMENE BEVINDINGEN

Praten over groen maakt heel wat los. Veel voorbijgangers vertelden dat ze meer groen willen, omdat er veel steen is in de binnenstad. De Boogjes en het Beverwijcksplein werden specifiek genoemd. Ook wateroverlast, hitte, geluidsoverlast, zwerfafval en gebrek aan vermaak voor kinderen werden benoemd als aandachtspunt.

Bewustwording

Vorbijgangers tijdens de straatgesprekken zijn zich bewust van de meerwaarde van groen voor de mens en vertelden hier graag over. Ze benoemden dat groen gezond is, dat zij liever bewegen in een groene omgeving dan in een stenige omgeving en benoemden het effect op het klimaat, zoals minder hitte.

“ALS IK GA WANDELEN, ZOEK IK HET GROEN OP”

“WE WORDEN RUSTIGER VAN GROEN”

“IK WIL VEEL OPGEVEN VOOR GROEN”

Aandachtspunten: Onderhoud en taalgebruik

Een aandachtspunt dat vaak genoemd werd, is het onderhoud. Meer groen is fijn, maar het mag niet leiden tot verval, meer zwerfvuil of hondenpoep. Dingen waar mensen zich aan storen in de openbare ruimte. Er zijn ook opmerkingen over het taalgebruik. Termen als 'biodiversiteit' en 'klimaatadaptatie' bijvoorbeeld, zijn lastig te begrijpen. Leg deze uit.

Zo betekent klimaatadaptatie het maken van aanpassingen in de openbare ruimte om de negatieve effecten van de klimaatverandering op te kunnen vangen. Zo betekent biodiversiteit het hebben van een verscheidenheid aan levensvormen, van planten en dieren, binnen een bepaald gebied.

Bewoner ziet verantwoordelijkheid voor de gemeente
Veel voorbijgangers willen een proactieve gemeente en verlangen duidelijkheid. Ze willen dat de gemeente besluitvaardiger is en meer visie heeft en dit uitdraagt. Ook willen ze dat de gemeente minder gaat snoeien, maaien en kappen. Het creëren van een andere mindset in de maatschappij over duurzaamheid wordt ook benoemd als taak van de overheid. Veel voorbijgangers gaven aan dat ze blij zijn dat de gemeente bezig is met vergroenen. Veel hopen dat er ook daadwerkelijk meer groen gaat komen.

“GEMEENTE MAG STEVIGER ZIJN IN HET MAKEN VAN KEUZES ALS HET GAAT OM GROEN”

“BESTUURDERS MOETEN KEUZES MAKEN EN VISIE HEBBEN”

“IK WAS ENORM TEGEN DE VERGROENING VAN ONZE STRAAT. ZE HEBBEN HET TOCH GEDAAN EN ACHTERAF BEN IK HEEL BLIJ. HET BRACHT ME ENORME RUST EN TERUG NAAR MIJN JEUGD”

Ook wat betreft communicatie en participatie hebben wij een aantal algemene bevindingen.

Divers publiek

Probeer een divers publiek te spreken. Ga op een plek staan waar je divers publiek tegenkomt of ga op meerdere (verschillende) plekken staan. Spreek verschillende bevolkingsgroepen aan. Misschien heb je nog geen jongeren geïnterviewd, mensen met kinderwagen of rollator, studenten etc.

Reageren op voorstellen

Het laten zien van een ontwerp trekt mensen naar wat ze echt vinden. Het is makkelijker om te praten over een onderwerp als je kan terugvallen op concrete voorbeelden of tekeningen. De vraag: 'wat vind jij goed groen?' is lastig te beantwoorden. Een ontwerp van een straat of plein maakt het makkelijker om het gesprek te voeren; je hebt immers iets om op te reageren. Je kan aangeven wat je wel of niet aanspreekt, waarom en welke belemmeringen je ziet. Het kan mensen inspireren, op ideeën brengen of enthousiasmeren voor vergroeningsprojecten, omdat het zichtbaar(er) wordt. Bovendien stelt het mensen in staat om met je mee te denken. Het resultaat is dat je concreet richting krijgt die plek-specifiek is.

Diversiteit aan voorstellen

Aan de hand van beelden (zoals een ontwerp) voer je het gesprek en kom je erachter wat mensen echt belangrijk vinden. Onze ontwerpen verschilden in groenintensiteit. Door diversiteit in ontwerp kan je een meer nauwkeurig beeld krijgen van iemands voorkeuren. Hierdoor krijg je concretere richting.

Samen ontwerpen

Je kan mensen ook zélf een ontwerp laten tekenen waarin ze vraagt hun ideale straat/park/plein/buurt/stad te tekenen. Een kleinschalige plek (straat, plein of park) is makkelijker dan een hele wijk of stad. Wensen en voorkeuren worden hierdoor concreet. Tegelijkertijd weten mensen ook dat hun eigen ontwerp niet per se het eindproduct gaat worden. Breng het gevoel over dat ze aan het meedenken zijn en dat het schetsen een manier is om erachter te komen wat de voorkeuren zijn van mensen.

Iteratief werken

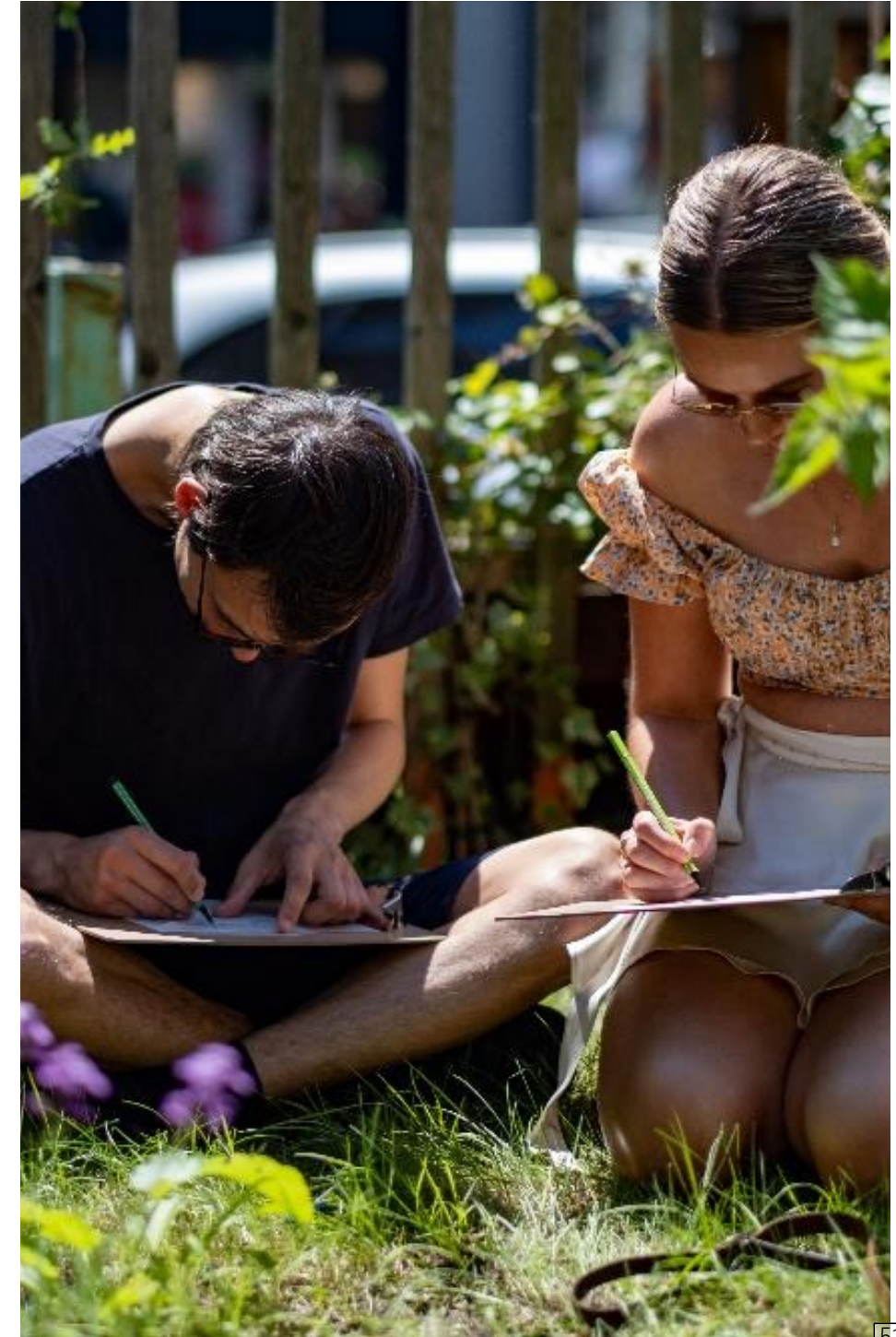
Iteratief werken betekent dat je heen en weer werkt tussen het maken van interventies en selecteren van lenzen. Het is een proces waarbij ze elkaar continue aanscherpen en verbeteren.

Gesitueerd werken

Het is essentieel om op locatie te staan. Het onderzoek wordt op de plek zelf uitgevoerd. Omdat je er 'real-life' staat, kan je als deelnemer direct voelen, ruiken, zien en horen en daardoor reflecteren. Je ziet direct of er bijvoorbeeld voldoende groen is, wat je prettig vindt aan de plek en wat storend is. Je hoeft niet terug te vallen op je geheugen. Daarnaast krijg je als onderzoeker concrete en plek-specifieke antwoorden. Wanneer je niet op de plek zelf bent, worden antwoorden generiek, moet de deelnemer te veel op het geheugen werken en kan de deelnemer informatie missen.

Kennis en vaardigheden in ecologie

Vraag advies bij een ecooloog over biodiversiteit en een deskundige groen over de bodem, hitte en wind bestendigheid van groen voor specifieke plekken.



VERVOLG

Een integrale kansen en knelpunten kaart is dus niet mogelijk en het is dus ook niet de bedoeling dat we zo'n kaart helemaal afmaken voordat we met vergroeningsacties gaan beginnen. Nee, sterker nog het wordt ontwikkeld tijdens het proces. Deze eerste aanzet is om te zien waar we naartoe willen in termen van netwerken en waar we het beste kunnen beginnen. Hier komt in de vervolg stap ook nog een waterkaart bij om te zien waar potentie is voor kadebegroeiing, drijvend groen en onderwater interventies om zo ook in de blauwe structuur biodiversiteit te stimuleren.

De eerste vervolg stap is het verder uitwerken van een interventie database zoals we die nu hebben gebruikt in zowel een digitale als fysieke vorm. Ook zullen wij gaan kijken naar participatie spelregels. Daarnaast zien wij bij dit proces dat er ook een participatie kaart als lens/aandachtspunt zou moeten zijn. Juist de m2 die in het private domein liggen, gevels, daken en achtertuinen, kunnen een significante aanvulling zijn voor de groen netwerken in de stad. Dit zijn kostbare m2 die je als stad graag zou willen inzetten. maar voor nu past deze vraag niet binnen de huidige kaders van onze lenzen en aandachtspunten dus hier willen we in het vervolg traject nog verder naar kijken. Voor nu noemen we het aandachtspunt participatie.

Verder willen we ook de inwoners nog meer bij dit verhaal betrekken. We merken uit de gesprekken dat er zeker een groep is die hier graag meer mee wil gaan doen. Hiervoor

worden er beeldkaders opgesteld en zou het goed zijn om een platform te hebben waarop mensen kunnen aangeven waar ze wat zouden willen gaan initiëren. Waar wij nu een Miro bord hebben gebruikt, is ons voorstel om in de toekomst een digitaal platform te gebruiken. Hier kunnen bewoners aangeven waar ze wat willen doen. De gemeente kan dan, openlijk, op dit voorstel reageren wat de restricties, mogelijkheden en wensen zijn. Bijvoorbeeld, een bewoner zet op de kaart neer dat hij of zij een geveltuin wil aanleggen. De gemeente pakt de lenzen set erbij en zoekt uit wat er voor deze locatie geldt. Dit wordt naar de bewoner gecommuniceerd inclusief de restricties en mogelijkheden. Hierdoor kan de bewoner aan de slag en kan de vergroening vanuit meerdere kanten gaan plaatsvinden. Het is praktisch om dit gesprek (in ieder geval gedeeltelijk) online te kunnen voeren zodat andere bewoners mee kunnen kijken en aan kunnen haken.

Verder zou je met een platform ook een groenbeweging kunnen stimuleren binnen de stad. Een platform uitsluitend voor het klimaatparaat maken van de stad. Hierin zie je een overzicht van de initiatie vanuit de gemeente, de initiatieven vanuit bewoners die lopen, maar ook welke projecten er al allemaal uitgevoerd zijn. Een kaart die steeds meer groene puntjes krijgt naarmate we onderweg zijn.

Iedere wijk heeft zijn eigen startpagina. Hier kan je de bewoners informeren over welke planten en dieren hier extra ondersteuning kunnen gebruiken, waarom we bepaalde zaken graag zien en doen, maar hier kun je bijvoorbeeld ook challenges uitzetten om mensen te enthousiasmeren en aan te laten haken bij de groene beweging, te laten weten wat er in de buurt speelt wat groen betreft en of de buurttuinman langs komt. Hierin kan de gemeente ook duidelijk aangeven waarom de gemeentelijke projecten op bepaalde plekken plaatsvinden, maar dat de bewoners wel zelf al wat kunnen oppakken. Hiermee blijven de initiatieven zichtbaar en verdwijnen ze niet bij iemand in de mailbox. Juist door een platform uitsluitend voor deze gigantische opgave te reserveren, schep je een duidelijk beeld, een beweging, een samenwerking die kan helpen de klimaatcrisis te bezweren en de biodiversiteit te ondersteunen.

In de afbeeldingen op de volgende pagina zie je de kracht van het aan kunnen spreken van het privéterrein. Dit zijn extra m² die je voor je vergroeningsopgave en duurzaamheidstransitie kan aanspreken als gemeente als je de bewoners kunt enthousiasmeren om mee te doen met deze groene beweging. Door middel van participatie worden de netwerken die de gemeente kan aanleggen versterkt en kan de particulier helpen met de klimaatadaptatie- en biodiversiteits crisis.

Via een online platform:

- Zetten we een groene beweging op (versterken we het groepsgevoel);
- Kunnen we gaan samenwerken aan de grotere opgave;
- Spreken we oppervlakte aan die normaal gesproken niet in bereik van gemeente ligt;
- Kunnen we budgetten koppelen en andere budgetten aanspreken. (Participatie, klimaatadaptatie, duurzame stad, groen/blauwe stad, biodiversiteit, leefbaarheid);

- Kunnen we extra inzetten op beleving gestuurde buitenruimte, omdat via deze initiatieven bewoners zelf 'aan de knoppen' kunnen draaien. Wat een meerwaarde heeft voor de beleving;
- Kunnen we challenges uitzetten die de vergroening kunnen helpen. Zoals NK Tegelwippen, maar ook b.v. een idee als Park-Swap (je levert je parkeerplaats voor de deur in voor een plek in de parkeergarage en die plek voor jouw huis wordt groen). Zie het als het doel (vergroenen) en de middelen (het vrijwillig vrijspelen van parkeerplekken);
- Gaat het van: 'wat vind u ervan?' naar 'Doet u mee? We hebben u nodig!'.



Huidige situatie

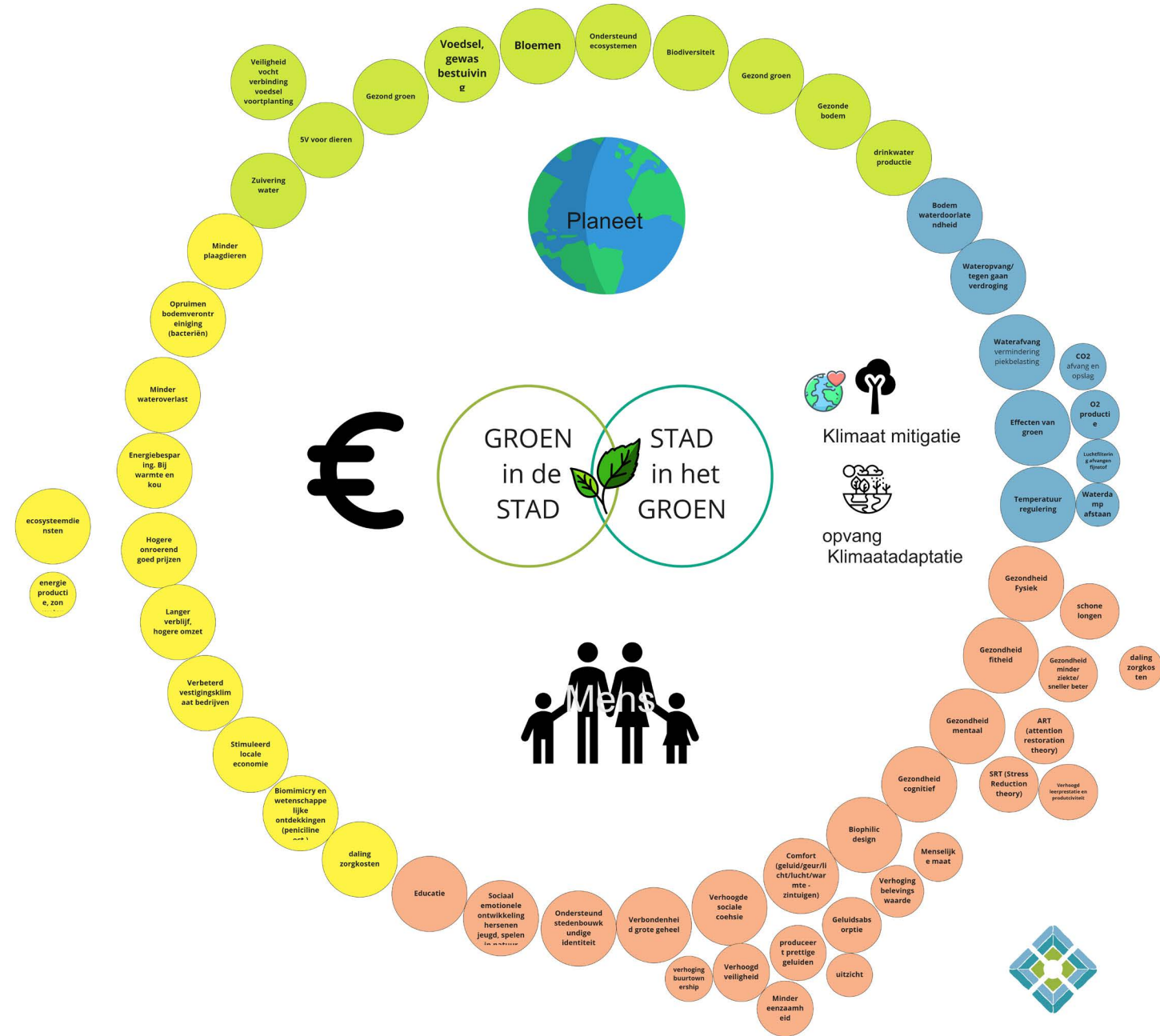


Aanspreken van privéterrein

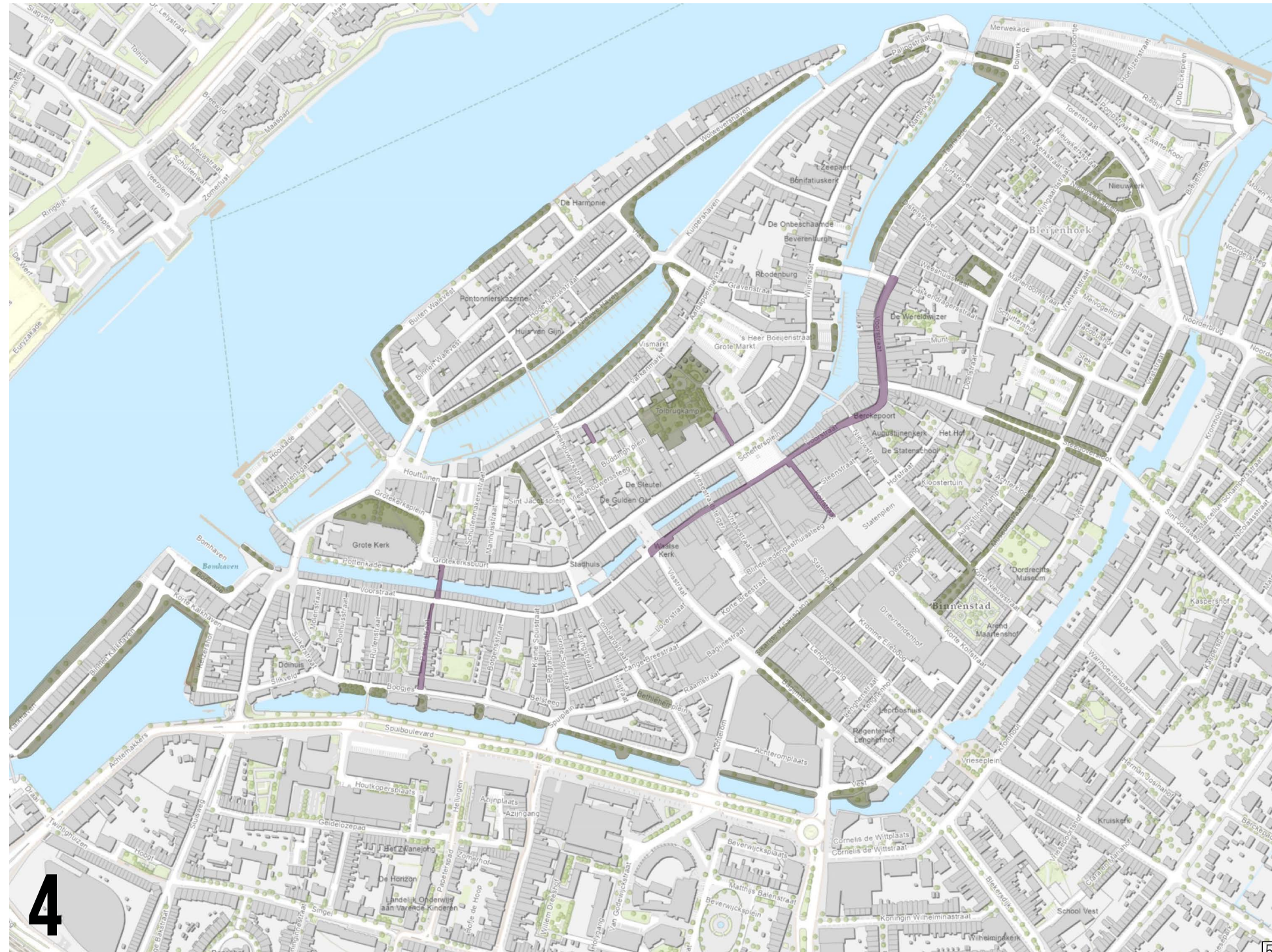
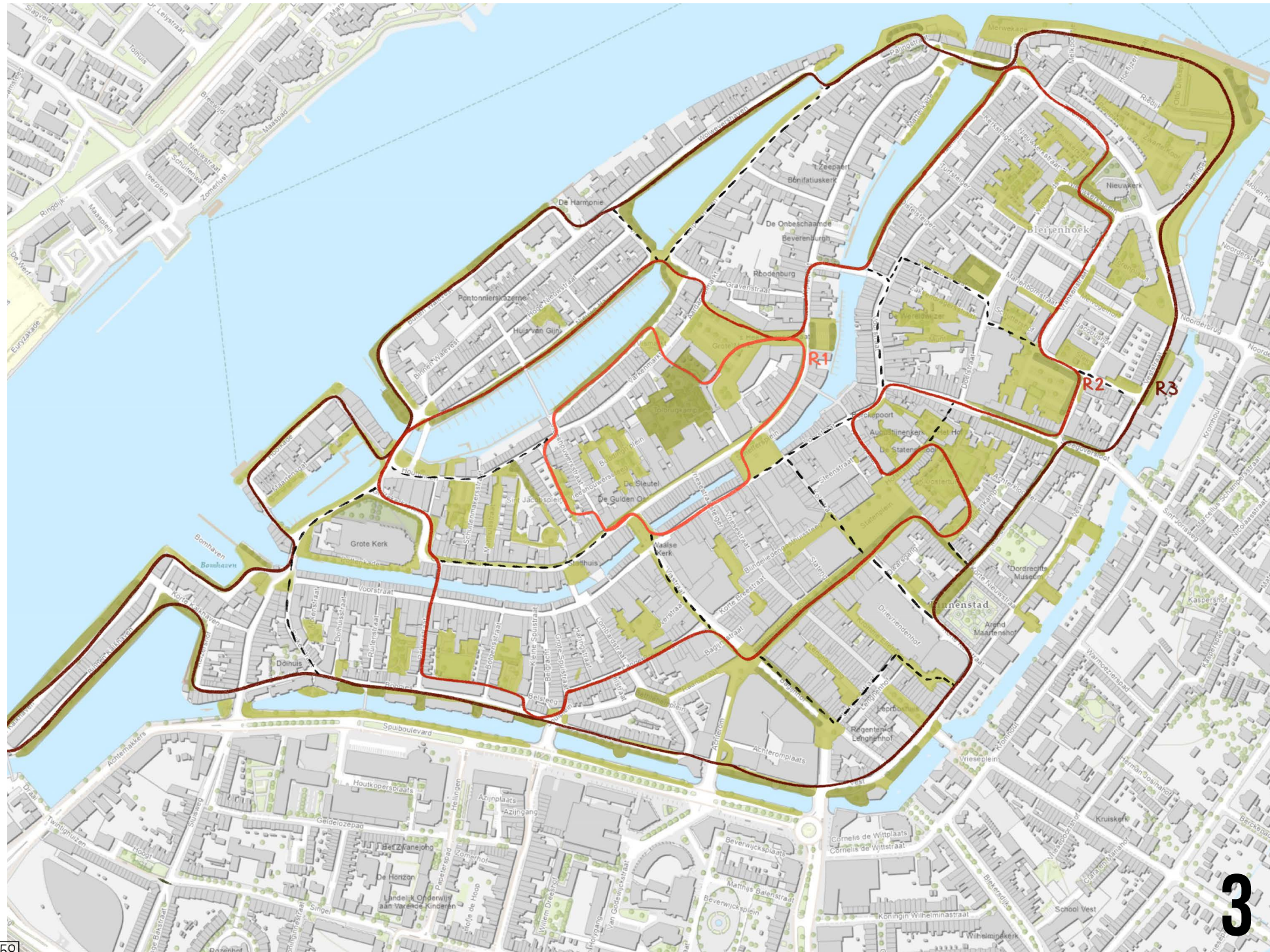


Inclusief gemeentelijke projecten

BIJLAGE



1



4

LENS 1
HITTESTRESS VERMINDEREN




Groen kan bijdragen aan het verminderen van hittestress. Maar moet dat hier? Onderzoek of hittestress hier aanwezig is aan de hand van bijvoorbeeld GIS data.

LENS 6
BIODIVERSITEIT VERGROTEN



Groen kan bijdragen aan biodiversiteit. Onderzoek samen met een (stads)ecoloog hoe het groen hier het beste kan bijdragen aan de doelzettingen van de stad.

LENS 5
LUCHTVERONTREINIGING AFVANGEN




Groen kan bijdragen aan het afvangen van bijvoorbeeld No2 en PM10. Maar is dat belangrijk hier? Onderzoek of luchtverontreiniging hier aanwezig is aan de hand van bijvoorbeeld GIS data.

LENS 2
WATEROVERLAST VOORKOMEN




Groen kan bijdragen aan het voorkomen van wateroverlast. Maar is dat belangrijk hier? Onderzoek of wateroverlast hier aanwezig is aan de hand van bijvoorbeeld GIS data.

LENS 4
VERDROEGING TEGENGAAN



Groen kan bijdragen aan het tegengaan van verdroging. Maar is dat belangrijk hier? Onderzoek of verdroging hier aanwezig is aan de hand van bijvoorbeeld GIS data.

LENS 7
CO2 OPNEMEN & OPSLAAN



Groen kan bijdragen aan het afdrukken van klimaatproblematiek door het opvangen van CO2.

LENS 14
STIMULEREN VAN LANGZAAM VERKEER



Groen kan bijdragen aan het vertragen van verkeer en langzaam verkeer zoals lopen en fietsen te stimuleren.

LENS 3
GELUIDSOVERLAST VERMINDEREN




Groen kan bijdragen aan geluidsoverlast. Maar is dat belangrijk hier? Onderzoek of geluidsoverlast hier aanwezig is aan de hand van bijvoorbeeld GIS data.

LENS 11
RUIJTE VOOR SPELEN EN BEWEGEN BIEDEN




Groen kan bijdragen aan het mogelijk maken om te spelen en bewegen. Denk aan speelgelegenheden (spelen in de natuur zonder speeltoestel).

LENS 12
RUSTPLEKKEN BIEDEN EN HET VERLAGEN VAN STRESS



Groen kan bijdragen aan het bieden van rust plekken en stressreductie. Denk aan baaitjes, parkjes, en stille plekken.

LENS 10
SOCIALE COHESIE BEVORDEREN



Groen kan bijdragen aan sociale cohesie.

LENS 9
MOGELIJKHEID TO NATUUR EDUCATIE BIEDEN



Groen kan bijdragen aan het bieden van natuur onderwijs.

LENS 8
VISUEEL AANTREKKELIJK MAKEN



Groen kan bijdragen aan een positieve uitstraling en aantrekkelijk maken van plekken.

5

AANDACHTSPUNT 10
VEILIGHEID VAN VERGROENING




In vergroening moeten we rekening houden met fysieke en sociale veiligheid.

AANDACHTSPUNT 6
TEGENSTRIJDIGE WENSEN EN ANGSTEN



In vergroening moeten we rekening houden met de wensen en angsten van, onder meer, bewoners en ondernemers.

AANDACHTSPUNT 7
GROEN KOSTEN



In vergroening moeten we rekening houden met de aanleg, beheer en onderhoudskosten.

AANDACHTSPUNT 3
RUIJTE VOOR MARKTEN, EVENEMENTEN EN TERRASSEN



In vergroening moeten we rekening houden met terugkerende, kortstondige invullingen van ruimte in de stad.

AANDACHTSPUNT 9
OMGIVINGSCONDITIES VOOR HET GROEN ZELF



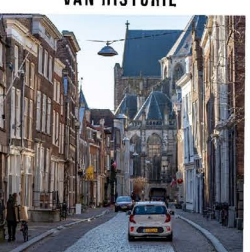
In vergroening moeten we rekening houden met het groen zelf! Specifieke planten en bomen kunnen alleen bestaan in specifieke condities. Maak daarom plannen altijd samen met een ecoloog om te zorgen voor floraleend groen.

AANDACHTSPUNT 11
GEBRUIKSDRUK VAN DE OMGEVING



In vergroening moeten we rekening houden met de algemene gebruiksdruk.

AANDACHTSPUNT 8
CONTINUÏTEIT EN BEHOUD VAN HISTORIE



In vergroening moeten we rekening houden met beleid dat continuïteit en behoud van de stads historie bevordert.

AANDACHTSPUNT 4
RUIJTE VOOR PARKEREN



In vergroening moeten we rekening houden met ruimte voor parkeren.

AANDACHTSPUNT 5
RUIJTE VOOR MOBILITEIT EN BEREIKBAARHEID



In vergroening moeten we rekening houden met ruimte voor verkeer zoals winkelbevoorrading, de brandweer en auto, fiets & wandel verkeer.

AANDACHTSPUNT 2
ONDERGRONDSE RUIJTE BEPERKINGEN



In vergroening moeten we rekening houden met beperkingen in de ondergrond. Vraag een grove datakatt van de ondergrond op bij het kadaster.

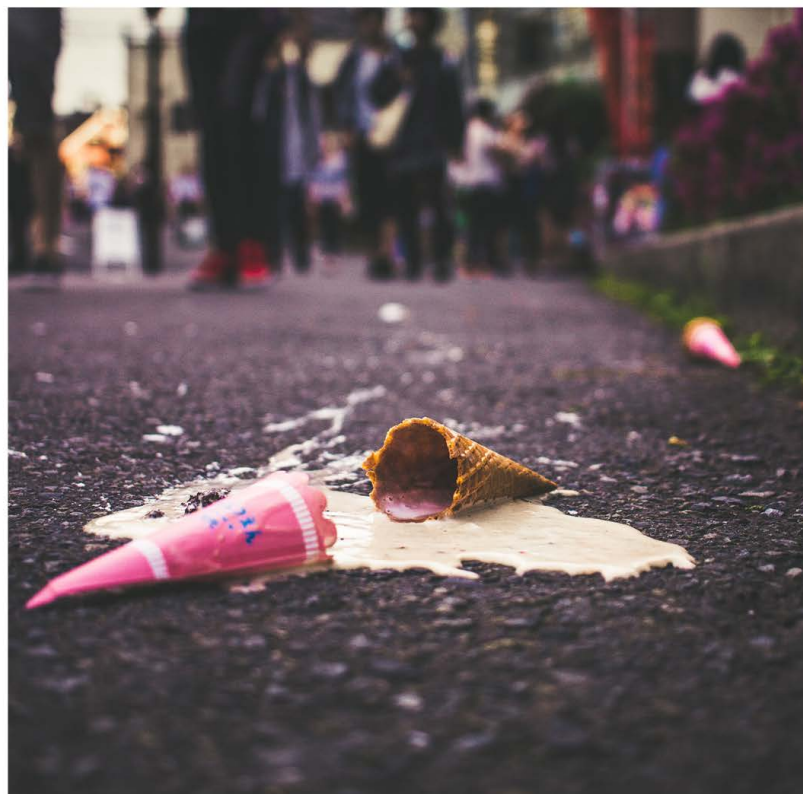
AANDACHTSPUNT 1
RUIJTE VOOR BEBOUWING



In vergroening moeten we rekening houden met de hoeveelheid open ruimte maar juist en gebouwen op de plek waar we willen vergroenen.

LENS 1

HITTESTRESS VERMINDEREN



Groen kan bijdragen aan het verminderen van hittestress. Maar moet dat hier? Onderzoek of hittestress hier aanwezig is aan de hand van bijvoorbeeld GIS data.

HOE KAN GROEN BIJVOORBEELD HELPEN?

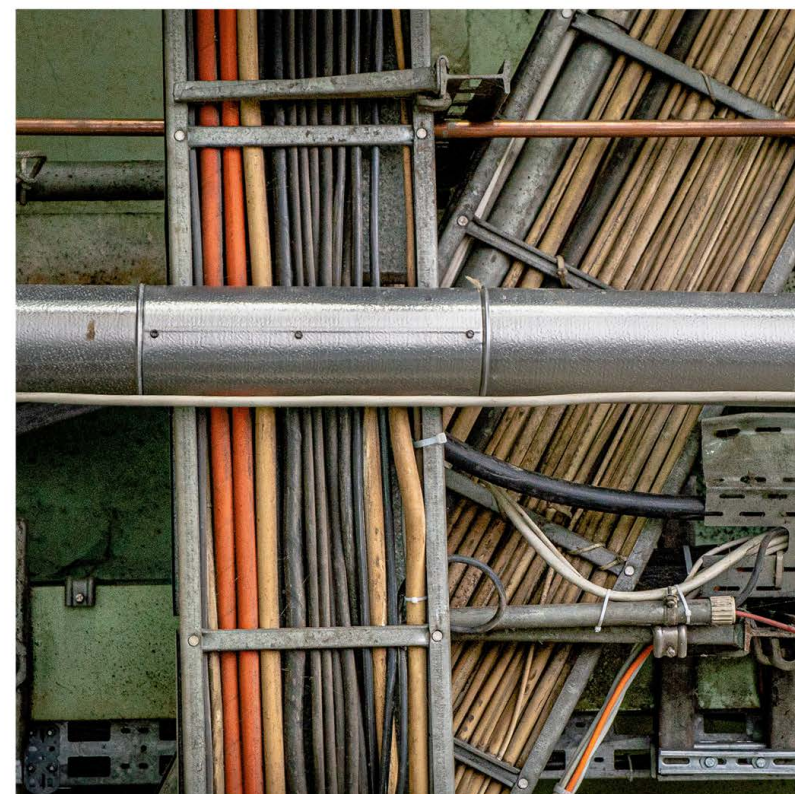
- Groen kan schaduw geven, het weerkaatst zonlicht en bladverdamping zorgt voor verkoeling. (10% meer groen in een stedelijk gebied vermindert het hitte-eilandeffect in dat gebied met gemiddeld 0,6 °C.)
- Parken vormen niet alleen koelte-eilanden in de warmere stedelijke omgeving, maar hebben ook een koelende werking op de omliggende wijken. Het effect ligt in de meeste gevallen tussen 1,5 en 3,5 °C.
- Om de opwarming in een straat te beperken is een combinatie van gevelgroen, groen in voortuinen en straatbomen erg efficiënt, hiermee kan de temperatuur op voetgangersniveau met 20 C dalen.

LENS 1 | HITTE

6

AANDACHTSPUNT 2

ONDERGRONDSE RUIMTE BEPERKINGEN



In vergroening moeten we rekening houden met beperkingen in de ondergrond. Vraag een grove datakaart van de ondergrond op bij het kadaster.

WAT MOETEN WE NIET VERGETEN MEE TE NEMEN?

- Denk aan kabels & leidingen, betonplaten, metro's of als we vergroenen op een brug.
- Zoek naar plekken waar zo min mogelijk ondergrondse beperkingen zijn.
- Natuurlijk kan de ondergrond soms ook een herinrichten gebruiken om verdere vergroening mogelijk te maken.

AANDACHTSPUNT 2 | ONDERGRONDSE RUIMTE

7

ALGEMENE BEVINDINGEN

8

“GROENE GEVEL IS BRANDGEVOELIG, MAAR DOOR EEN KLIMCONSTRUCTIE ER TUSSEN TOE TE PASSEN WERKT HET JUIST WEER BRANDVERTRAGEN- DER”

“ER IS GEEN BELEID OP GROEN EN DAAR MOET VERANDERING IN KOMEN”

“VERBINDINGEN TUSSEN WOON- WIJKEN EN GROEN GEBIEDEN”

“DRIJVEND GROEN EN LEVENDE KADEMUREN”

“HULPDIENSTEN BEPAALDE RICHTLI- JNEN MEEGEVEN WAARDOOR SMALLE STRATEN OOK VERGROEND KUNNEN WORDEN”

“KLEINERE KAZERNES I.P.V GROTERE”

“GROTE AMBITIE TOT 40% OPPER- VLAKTE SAMENHANGEND GROEN/ BLAUW IN 2040”

“ECOLOGISCHE VERBINDINGEN VIA GROENE DAKEN”

“WATERDAKEN OF BRUINE DAKEN. ZONNECELLEN MET SEDUMDAK”

“OM DE 20 TOT 25METER BLOEMEN MET NECTAR”

“WE WILLEN DE ACHTERTUINEN VAN DORDT VERBINDEN MET DE BIES- BOSCH”

“ONDERSTEUN MINSTENS 3 BIO- TOPEN MET BEHEER, VOOR 3 VER- SCHILLENDE SOORT GROEPEN EN OF SOORTEN”

“HOE KUN JE DE GROENBLAUWE AD- VIEZEN VERTALEN? ER MOET NOG MEER EXPERTISE IN DE PROJECTEN”

“DRAAGVLAK VERGROTEN BINNEN DE ORGANISATIE, BEHEER OOK MEENE- MEN”

“DRAAGVLAK VERGROTEN BIJ IN- WONERS”

“OP HET VLAK VAN KLIMAAT IS DORDT VER, MAAR MET BIODIVERSI- TEIT NOG NIET”

“GEDRAGSONDERZOEK NODIG, GE- ZONDE LEEFOMGEVING, HOE KIJKEN INWONERS HIER TEGENAAN?”

ALGEMENE BEVINDINGEN

“GEBIEDEN AANWIJZEN WAAR GEEN AUTO'S MOGEN KOMEN”

“INZETTEN OP DEELMOBILITEIT”

“BREDERE FIETSPADEN”

“GARAGE NU VOOR IEDEREEN MAAR MOET VOOR ALLEEN BEWONERS WORDEN”

“HERVERDELING & ACCEPTATIE VAN VERDER LOPEN”

“KABELBEDRIJVEN KIEZEN DE SNELSTE ROUTE, NIET DE BESTE VOOR DE BOVENGRONDSE INVULLING”

“ONDERGROND IS OBSTRUCIE VOOR WAT ER BOVEN DE GROND NOG KAN”

“BIJ DE HAVENS IS VAAK RUIMTE, ALS JE KIJKT NAAR DE ONDERGROND”

“IN HET MIDDEN VAN PLEINEN IS VAAK RUIMTE, ALS JE KIJKT NAAR DE ONDERGROND”

HANDVATEN KANSEN:

- * GRASTEGELS OP RIOOL,
- * GRAS OP KABELS EN LEIDINGEN
- * TYPE VERHARDING
- * ‘ONKRUID’ LATEN GROEIEN
- * MAATWERK PER LOCATIE
- * GROEN BOVEN KABELS EN LEIDINGEN MOET MAKKELIJK VERVANGEN KUNNEN WORDEN.

DENK OOK AAN DIT GROEN:

- * RIETOEVERS, WILGEN, BEPLANTING DIE VERWIJST NAAR RIVIERENGEBIED.
- * MAAK ONDERWATERVOORZIENINGEN. DE GRACHTEN WERKEN ALS EEN BADKUIP VOOR VISSSEN. MAAK TECHNISCHE OPLOSSINGEN D.M.V. VISSSTENEN. DE DAMWANDEN ZIJN I-VORMIG. DOOR STENEN MET HOLTES TOE TE VOEGEN WAARDOOR VISSSEN BESCHERMING KUNNEN ZOEKEN MAAK JE NIEUWE LEEFGEBIEDJES. DENK OOK AAN KLEINE MOSSELBANKJES.

ALGEMENE BEVINDINGEN BEWONERS

9

“BIODIVERSITEIT EN KLIMAATCRISIS IS URGENT, HET GAAT NIET OM VERMOOIEN MAAR URGENTIE!”

“BEGIN GEWOON MET 1 STRAAT ALS PRONKSTUK”

“DIT IS JE VISITE KAARTJE”

“GROEN STAAT NIET BOVENAAN DE AGENDA”

“GEMEENTE MOET KLIMAAT NOODTOESTAND UITROEPEN”

“DIT VRAAGT VAN DE GEMEENTE EEN ANDERE AANPAK, VEEL KLEINER SCHALIGER”

“GEMEENTE IN KLEINE STUKKEN HAKKEN. KLEINE GROEPEN PERSOONLIJK AANSCHRIJVEN MET BRIEVEN”

“DORDRECHT IS WERELDKAMPIOEN SAAIE HITTESTRESSPLEINEN”

“GEMEENTELIJK MELDPUNT BIODIVERSITEIT MAKEN WAAR BEWONERS HUN IDEËN KWIJT KUNNEN MET MOGELIJKHEID VOOR TOE OF AFWIJZING”

“PLACEMAKING GING MIS OMDAT ER GEEN CO-REFLECTIE WAS. WEL EENMALIG, MAAR NIET MEER ZODRA ER EEN ONTWERP GEMAAKT WERD. ALSNOG ONTEVREDE BURGERS DIE HET GEVOEL HEBBEN NIET GEHOORD TE WORDEN. KNELPUNTEN WORDEN NIET INZICHTELIJK GEMAAKT IN HET PROCES”

“VERGROENINGSPLAN VOOR EEN STRAAT FORMULEREN EN DAN BOTTOM-UP UITVOEREN”

“ONTKENNING VAN DE KLIMAAT EN BIODIVERSITEITSCRISIS”

“PARKEREN VERMINDEREN TEN BEHOEVE VAN BOMEN”

“ER IS NU NOG GEEN ‘GROEN TENZIJ’ HOUDING”

“EIGENAAR VAN GEBOUW MOET MEEWERKEN BIJ GEVEL VERGROENING”

“55+ BEWONERS WILLEN GEEN BOOM”

“ER MOET MEER SAMENWERKING BINNEN GEMEENTELIJKE DISCIPLINES KOMEN”

COLOFON

Adviesbureau PLANTERRA

Auteurs :

Laura Barnhoorn, Marieke van der Klaauw, Lieke Willems, Martin van der Zwan, en Sander van der Zwan

Projectnummer | P883-02

Registratienummer: 20220766

Opdrachtgever | Gemeente Dordrecht

