



# Krachtige daden voor het gebied Kromhout/ Kasperspad

Een vernieuwd plan van aanpak,  
een hernieuwde Taskforce

# Krachtige daden, Integraal plan van aanpak gebied Kromhout/ Kasperspad, versie definitief 17 februari 2021

	<b>Samenvatting in beelden</b>	<b>3</b>
<b>1</b>	<b>Inleiding</b>	<b>8</b>
1.1	De (feitelijke) problematiek	9
1.2	Beelden over de buurt	11
<b>2</b>	<b>Onze aanpak: meer, beter en anders</b>	<b>14</b>
2.1	Meer: wat vervolgen we?	15
2.2	Beter: wat verstevigen we?	18
2.3	Anders: wat vernieuwen we?	25
<b>3</b>	<b>Slim samenspel: een hernieuwde Taskforce</b>	<b>27</b>
3.1	Wie dragen bij?	28
3.2	Een Taskforce voor het gebied	28
3.3	Eerste contouren van de (vernieuwde) aanpak	29
3.4	De gemeente blijft stevig in de regie	29
3.5	Lerend evalueren	30
	Bijlage 1: Conclusies OCD onderzoek 'Leefsituatie Kromhout'	31
	Bijlage 2: Overlast in cijfers	32
	Bijlage 3: Financiën	36
	Bijlage 4: Opties inzet Toezicht en Handhaving	38
	Bijlage 5: Taken handhaving, politie en OM	39
	Bijlage 6: Een korte kenschets van het gebied	41
	Bijlage 7: Regelgeving t.b.v. overlastgevend gedrag in aandachtsgebied	44
	Bijlage 8: Plekken en overlast: waar speelt het zich af en gaat het over?	47
	Bijlage 9: Eerste uitwerking regie en aanpak Taskforce	50

# Samenvatting in beelden

## Beelden van de buurt

### Inwoners

**939** inwoners (119.343 in Dordrecht)



Er wonen relatief weinig jongeren in het gebied; 152 inwoners zijn 0 tot en met 17 jaar (= 16%, in heel Dordrecht is dit aandeel 19%). Het aantal 65-plussers ligt met 22% hoger dan 19% gemiddeld in Dordrecht.

De beelden die de gemeente terug krijgt over de buurt zijn wisselend. Bewoners die zich positief uitspreken over alle verbeteringen in de buurt tot bewoners die aangeven in mindere of meerdere mate overlast te ervaren. *Zie ook quotes bewoners en OCD-onderzoek najaar 2020.*

### Accommodaties/instellingen gebied

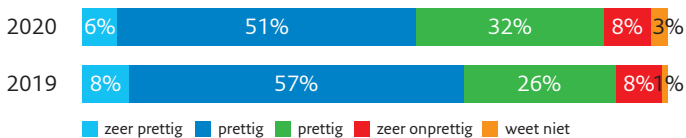
- Nachtopvang Leger des Heils
- Dagopvang Leger des Heils
- Leegstaande pand GGZ-instelling Yulius
- Casino Jackpot
- Jack's Casino
- Coffeeshop 't Geeltje
- Eritrees inloophuis Baytona
- Supermarkt Dirk
- Moskee Ar-Rahmaan



**Bewoners knappen historische panden op en leveren daarmee een positieve bijdrage aan de buurt.**



### Wonen op het Kromhout e.o.



### Overlastplekken / hotspots

- Tegenover supermarkt
- Het Vrieseplein
- Hoek Vrieseweg
- Deel Kasperspad
- Speeltuintje
- Hele Kromhout
- Sint Jorisbrug
- Sint Jorisweg
- Vlindertuin

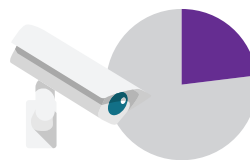


### Type overlast

Type overlast	komt voor in de buurt (%)	zelf ervaren overlast (%)
afval op straat	91	47
<b>sociale overlast van:</b>		
buurtbewoners	63	22
rondhangende groepen jongeren	60	25
dronken mensen op straat	76	35
mensen op straat lastig gevallen	53	22
drugsgebruik of drugshandel	70	32
<b>andere buurtproblemen:</b>		
verwarde mensen, dak- en thuislozen	82	40

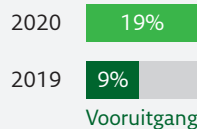
Bewoners ervaren even veel overlast als een jaar geleden. De enige verandering is dat nu meer bewoners aangeven dat overlast van buurtbewoners voorkomt in de buurt; het aandeel bewoners dat er zelf veel overlast van ervaart is wel gelijk gebleven.

Het onderzoek laat overigens ook zien, dat mensen op punten wel degelijk een verbetering ervaren. De **tevredenheid over de afhandeling van meldingen is aanzienlijk toegenomen; kennelijk voelen mensen zich meer serieus genomen.**



Een andere duidelijke positieve ontwikkeling in de buurt: zo'n **20% tot 30% van de omwonenden geeft aan dat genomen beleidsmaatregelen hebben geleid tot een afname van de overlast.** Dit geldt vooral voor de **verhuizing van Yulius, het cameratoezicht, extra inzet van handhaving/politie en het verwijderen van zwerfvuil.**

### Leefbaarheid



Dat is een verbetering ten opzichte van vorig jaar. Ook is dat een hoger percentage dan elders in Dordrecht. Het rapportcijfer voor 'prettig wonen in de buurt' bedraagt een 6, vorig jaar was dit een 6,1. Ter vergelijking; gemiddeld in Dordrecht is het rapportcijfer een 7,3.

## Beelden van de buurt



Bewoner tegenover ingang Leger des Heils kant Kasperspad:  
*"Ik zeg het heel voorzichtig, maar er lijkt sinds start van de éénpersoonskamers meer rust te zijn rondom het pand."*

Bewoner Cornelis de Wittstraat:  
*"Overlast van allochtone mannen die dealen, plassen tegen de woningen, in mijn straat veel overlast van zwerfvuil."*



Bewoner Kromhout:  
*"Ik heb weinig overlast, wel zie ik veel dingen gebeuren zoals dealen, maar het boeit me niet."*

Bewoners: overlast maar ook begrip en verbetering  
**De toon waarmee de overlast benoemd wordt is opvallend vaak gematigd.** Vrijwel iedereen benoemt 'dat je in de stad natuurlijk wat meer van dit soort overlast kunt verwachten' en 'dat deze mensen natuurlijk ook een plek moeten hebben om te wonen'. Meerdere bewoners benoemen ook dat de overlast de laatste tijd minder is en er zichtbare verbeteringen zijn doorgevoerd. Deels door getroffen maatregelen, deels door corona. Er wordt overwegend met een begripvolle toon gesproken en de overlast wordt niet op de spits gedreven.



## Overlast in cijfers

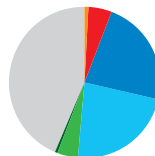
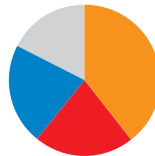
182 uitgeschreven bekeuringen: voornamelijk alcohol gerelateerd

### Aantal uitgeschreven bekeuringen 2020

Kromhout	68
Vrieseplein	37
Cornelis de Wittstraat	37

### Soorten bekeuringen 2020

bij dronkenschap verkeer belemmeren	2
openbare dronkenschap 453 SR	9
aangewezen gebied alcoholhoudende drank gebruiken	42
alcoholhoudende drank bij zich hebben	42
alcoholhoudende drank nuttigen en openbare orde verstoren	8
kennelijke staat van dronkenschap	1



# Beelden van de acties

3 sporen van leefbaarheid waarlangs de acties worden opgepakt: Fysiek, Sociaal & Veiligheid

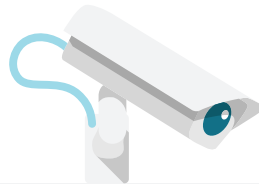


## Fysiek

- Vervanging verlichting
- Meer groen (gevelbakken/planten en bloembakken)
- Weghalen fietswrakken
- Zwerfafval en afval naast container
- Vitale en veilige buurtvoorziening

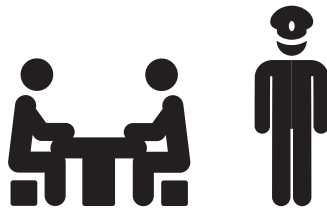
## Sociaal

- Vitale en veilige buurtvoorziening
- Pop-up Wijkkantoor met politie, buurtwerk en handhaving
- Initiatieven voor de buurt (door de buurt)
- Nieuwsbrief voor de buurt
- Bijdrage door ondernemers
- Nota Visie van Opvang naar Wonen



## Veiligheid

- Vitale en veilige buurtvoorziening
- Samenscholingsverbod, wijkverbod en gebiedsverbod
- Drugsgebruik/dealers / alcoholgebruik
- Twee handhavers in de wijk
- Cameratoezicht



## Beelden van de aanpak

### HERNIEUWDE Taskforce Overlast

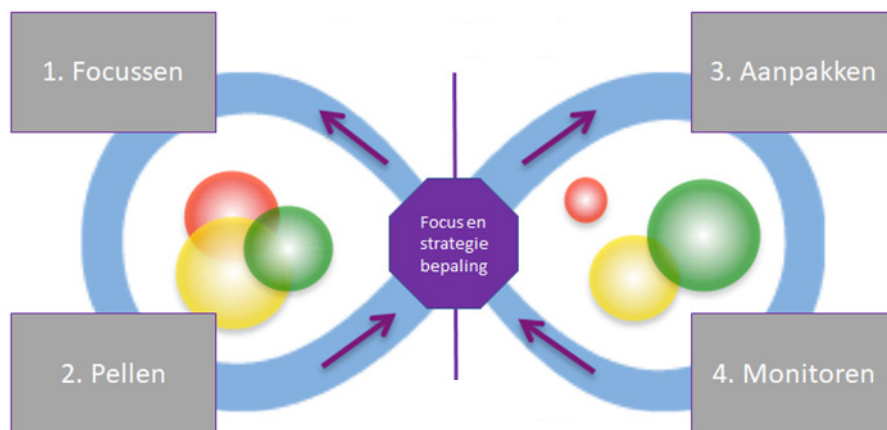
Met een regisseur aandachtsgebied die met partners het gebied, de groepen en personen (de overlastgevers) aanpakt.

**Oftewel: lastpakken samen aanpakken!**

Partners zijn onder andere Leger des Heils, Openbaar Ministerie, politie, handhaving buurt- en jongerenwerk, Yulius, beheergroep (bewoners uit gebied), GGD, Woningcorporaties, GGZ-instellingen

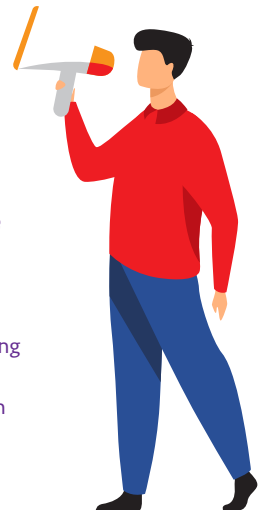


### Gemeente heeft stevig de regie



#### Gemeentelijke regie

- Namenlijst
- Strategisch plan op groep en omgeving
- Plan van aanpak per individu en gezin
- Verantwoording



### Maatwerk plan overlastgevers

#### Aanpak volgens 2 lijnen

1. De individuele aanpak (aanpakken individu uit de groepen die in beeld zijn gebracht en die overlast veroorzaakt).
2. De gebiedsgerichte aanpak. Dit doen we samen met de bewoners, partners, ondernemers en wijkprofessionals.

De leefgebieden waarlangs de persoonsgerichte aanpak vorm krijgt:



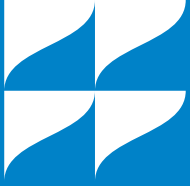
## Alle acties op een rij (fysiek, sociaal en veiligheid)

Wat vervolgen we?	Wat verstevigen we?	Wat vernieuwen we?
<p>We blijven met de afvalcoaches ons inzetten voor een schone buurt</p> <p>We vervolgen onze inzet voor de komst van een hotel</p>	<p>We vernieuwen de verlichting Parkeerplaats Vrieseplein/ Waterbeekstraat en vervangen de armaturen op het Kasperspad</p> <p>We verstevigen de fysieke ontwikkelingen in het gebied Kromhout-Kasperspad</p> <p>We gaan in gesprek met bewoners over verkeersmaatregelen <b>F</b></p> <p>We bieden meer groen aan <b>F</b></p> <p>We halen de fietswrakken bij het Leger des Heils weg</p> <p>We intensiveren de aanpak bijplaatsingen van afval in dit gebied <b>F</b></p>	<p>We plaatsen op het Vrieseplein een vitale en veilige buurtvoorziening voor en door bewoners <b>F</b></p> <p>We geven een kwaliteitsimpuls aan de Sint Jorisweg (als onderdeel van de route Energiehuis-binnenstad / Hofkwartier) <b>F</b></p> <p>We geven de opdracht om het gebied Kromhout/Kasperspad schoon te houden op het hoogste kwaliteitsniveau <b>F</b></p>
<p>We voeren de visie van 'Opvang naar wonen 2020-2025': brede aanpak dak- en thuisloosheid uit</p> <p>We versnellen een doorbraak ten aanzien van toeleiding en (bemoei)zorg</p>	<p>We benutten gericht de krachten van ondernemers uit de buurt</p> <p>We stimuleren burgerinitiatieven voor en door de buurt <b>F</b></p> <p>We communiceren de ontwikkelingen in het gebied en de voortgang van onze activiteiten</p>	<p>We openen een kantoortje in het pop-up buurthuis <b>F</b></p> <p>We beoordelen en bevragen overige nieuwe ondernemers in samenhang <b>R</b></p>
<p>We intensiveren de wijkverboden</p> <p>We leggen, waar nodig, gebiedsverboden op en monitoren deze verboden daadkrachtig</p> <p>We verlengen het samenscholingsverbod <b>R</b></p> <p>We verlengen de aanwijzing van het veiligheidsrisicogebied <b>R</b></p> <p>We continueren het verbod op openlijk alcoholgebruik.</p> <p>Wij pakken drugsdealers (en potentiële) inbrekers stevig aan</p>	<p>We verbeteren het cameratoezicht <b>F</b></p> <p>We investeren in de kwaliteit/deskundigheid van de observanten <b>F</b></p> <p>We intensiveren toezicht en handhaving voor het gebied Kromhout <b>T</b></p> <p>We zetten suswachten in het gebied in <b>F</b></p> <p>We hebben verstevigde afspraken met het OM gemaakt.</p> <p>We intensiveren het gesprek met coffeeshop 't Geeltje</p> <p>We gaan opnieuw in gesprek met de supermarkt en maken sluitende afspraken</p> <p>We intensiveren de persoonsgerichte aanpak voor ernstige overlastgevers met de hernieuwde Taskforce en regisseur aandachtsgebieden</p>	<p>We stellen overgangsrecht vast voor de casino's in het gebied <b>R</b></p> <p>We stellen voor om het gebied aan te laten wijzen als alcoholoverlastgebied <b>R</b></p>

**F** = Vraagt om (extra) financiering om dit mogelijk te maken

**T** = Vraagt om herprioritering van taken

**R** = Vraagt om (mogelijke) aanpassing regelgeving



1.

# Inleiding



De leefbaarheid in het gebied Sint Jorisweg, Kromhout, Vriesestraat, Vrieseplein en Kasperspad staat al jarenlang onder druk. Dit gebied is in 2017 geprioriteerd als aandachtsgebied en sindsdien is de gemeente Dordrecht samen met de partners, de beheergroep en de (maatschappelijke) instellingen actief om de overlast terug te dringen. Ondanks alle aandacht, inzet en investeringen in dit gebied, die de afgelopen jaren tot de nodige verbeteringen hebben geleid, wordt door een deel van de bewoners nog overlast ervaren en voelen sommige bewoners zich relatief onveilig.

Deze aanpak is nauw verbonden met diverse gemeentelijke beleidsterreinen en beleidsplannen, zoals de visie 'Van opvang naar wonen 2020-2025' en het 'Integraal Veiligheidsplan 2019-2022'. Stuk voor stuk richtinggevend, maar wel afzonderlijke plannen. Om de problematiek en acties in het gebied Kromhout-Kasperspad krachtiger en meer in samenhang te laten zien, en de ervaren problemen van de bewoners<sup>1</sup> goed te adresseren, presenteren we de aanpak voor de overzichtelijkheid in één integraal plan. Dit is het plan van aanpak dat voor u ligt. Een plan waar alle thema's die in het gebied spelen, samen komen. We geven er, naast alles wat we al doen, ook een impuls aan. We verstevigen en geven extra gas.

## 1.1 De (feitelijke) problematiek

De problemen met de leefbaarheid in het aandachtsgebied zijn, zoals gezegd, niet van vandaag of gisteren. De leefbaarheid staat al geruime tijd onder druk door aanhoudende overlast- en veiligheidsbeleving. Het gebied Kromhout-Kasperspad is een klein binnenstadsbuurtje van slechts een paar straten, waar nagenoeg 1.000 mensen wonen op 'gewone' woonadressen. Daarnaast telt de gemeente 200 mensen die inschreven zijn bij instellingen: dit zijn nu zo'n 70-100 mensen die tijdelijk als cliënt bij het Leger des Heils verblijven, eerder ingeschrevenen cliënten (wisselen regelmatig) of met de postadressen aldaar en overige inschrijvingen in het gebied. In het gebied is sprake van een vierkant patroon waaraan instellingen of bedrijven liggen die als 'overlast-attractor' kunnen worden aangemerkt. Het Kromhout, met daarin de dag- en nachtopvang van het Leger des Heils. De Sint Jorisweg, met daaraan coffeeshop 't Geeltje, maar ook een Eritrees inloophuis. En vervolgens het Kasperspad, met daaraan wederom (de achteruitgang van) het Leger des Heils. Op enkele plekken in de Sint Jorisweg hebben mensen uit de doelgroep van kwetsbaren ook een eigen woonadres of kamer. Ook dragen onder meer het in dit gebied gelegen casino, een braakliggend terrein en minder goed onderhouden panden bij aan de kwetsbaarheid van en de mate van leefbaarheid in het gebied. Met de Vrieseweg, waar nog een casino is gevestigd, wordt 'het vierkant' van het gebied compleet. Net buiten dit vierkant is ook nog een goedkope supermarkt gevestigd.

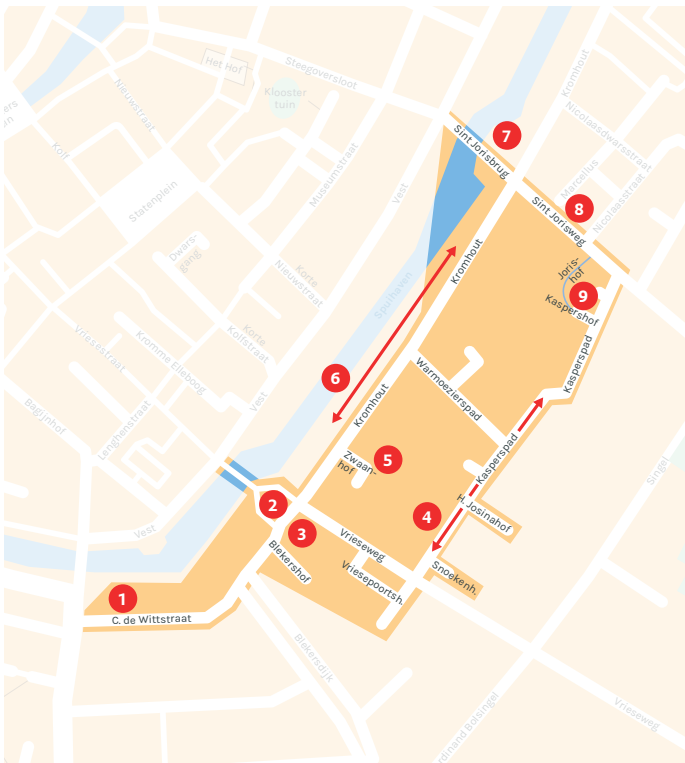
Deze 'attractors' zorgen voor een geregeld komen en gaan door de buurt van (vaak kwetsbare) mensen die op anderen een beetje unheimisch gevoel kunnen geven, maar die soms ook overlast veroorzaken of zelfs gevoel van bedreiging kunnen oproepen. De aanwezigheid van een geconcentreerd aantal voorzieningen in dit gebied bepalen (mede) waarom het aantrekkelijk is voor overlastgevers om in deze buurt te verblijven en waarom dit gebied groepen/personen (blijft) aantrekken. Daarnaast vraagt de verschillende soorten groepen die in het gebied verpozen, en vaak geen cliënt van het Leger des Heils zijn, elke keer om verandering of bijsturing van de aanpak.

<sup>1</sup> Zie bijlage 1 voor de conclusies van het onderzoek van het Onderzoekcentrum Drechtsteden naar 'Leefsituatie Kromhout' (najaar 2020). De buurt blijkt op veel punten duidelijk minder gunstig te scoren dan de rest van Binnenstad of Dordrecht als geheel. Het gehele onderzoek is als separate bijlage bij dit PvA opgenomen.



## Accommodaties/ instellingen gebied

- 1 Nachtopvang Leger des Heils
- 2 Dagopvang Leger des Heils
- 3 Leegstaande pand  
GGZ-instelling Yulius
- 4 Casino Jackpot
- 5 Jack's Casino
- 6 Coffeeshop 't Geeltje
- 7 Eritrees inloophuis Baytona
- 8 Supermarkt Dirk



## Overlastplekken / hotspots

- 1 Tegenover supermarkt
- 2 Het Vrieseplein
- 3 Hoek Vrieseweg
- 4 Deel Kasperspad
- 5 Speeltuintje
- 6 Hele Kromhout
- 7 Sint Jorisbrug
- 8 Sint Jorisweg
- 9 Vlindertuin



De buurt is rijk voorzien van ‘niet-pluis-indicatoren’: tekenen van mogelijk onveilige situaties, van mogelijke associaties met criminaliteit of met ander deviant gedrag, waarvan de ‘andere’ mensen die in de buurt hangen of lopen de belangrijkste - maar niet de enige - zijn. De meeste van deze mensen doen waarschijnlijk geen vlieg kwaad, wat iemand die langer in het gebied woont waarschijnlijk al snel leert te onderscheiden. Maar van sommige anderen is dat niet zo zeker. Dat maakt het onvoorspelbaar, wat naast een ervaring van overlast ook een gevoel van onveiligheid in de hand zal werken.

De overlast bestaat onder andere uit lastig vallen van bewoners, passanten en omwonenden, vechtpartijen, urineren, geluidsoverlast, (zwerf)afval, intimiderend en asociaal gedrag, drugsgebruik en alcoholgebruik.

Van de 182 bekeuringen die de politie in 2020 in dit gebied heeft uitgeschreven, zijn de meeste toe te schrijven aan alcohol gerelateerde feiten (zie voor een specificatie en overige (politie)cijfers uit 2020 in de bijlage 2). Opvallend is daarnaast de stijging van het aantal incidenten door personen met verward gedrag (bron politie: afgelopen 4 jaar gestegen van 17 naar 68). Een mogelijke verklaring is de ‘ambulantisering’ in Nederland van de psychiatrische zorg.

Kortom, wij erkennen dat deze buurt (extra) aandacht verdient. Tegelijkertijd zijn we realistisch en concluderen dat we niet alle problemen kunnen tegengaan.

## 1.2 Beelden over de buurt

De beelden die de gemeente terug krijgt over de buurt zijn wisselend. Bewoners die zich positief uitspreken over alle verbeteringen in de buurt, zoals de verplaatsing van Yulius, het cameratoezicht en de revitalisering van het Vrieseplein, tot bewoners die aangeven in mindere of meerdere mate overlast te ervaren.

### Een beknopte bloemlezing

De gemeente heeft de afgelopen weken met (ad random) bewoners gesprekken gevoerd. Wat vertelden zij ons?

*Bewoner tegenover pand Yulius: “Heel veel overlast in dit gedeelte, dealen, schreeuwers, dronken. Maakt zich zorgen over de toekomst omdat dit pand nog 2 jaar blijft staan.”*

*Bewoner tegenover ingang Leger des Heils kant Kasperspad: “Ik zeg het heel voorzichtig, maar er lijkt sinds start van de éénpersoonskamers meer rust te zijn rondom het pand.”*

*Bewoner tegenover ingang LdH kant Kromhout: “Ik constateer voorzichtig minder in- en uitloop bij de poort en hierdoor is het rustiger.”*

*Bewoner Cornelis de Wittstraat: “Overlast van Afrikaanse mannen die dealen, plassen tegen de woningen, in mijn straat veel overlast van zwerfvuil.”*

*Bewoner Vriesestraat: "Het is vervelend om elke keer de slonzige of luidruchtige figuren tegen te komen. Ik ben er wel aan gewend geraakt, maar ik verlang zo naar een moment dat het een normale wijk is. Mevrouw woont hier 20 jaar en vroeger was het een keurige wijk."*

*Bewoner Kromhout: "Ik heb weinig overlast, wel zie ik veel dingen gebeuren zoals dealen, maar het boeit me niet."*

*Nieuwe huiseigenaren Kromhout: "Tijdens het opknappen van onze huizen hebben we een goed beeld gekregen van de buurt en gezien wat er zich wel/niet afspeelt. We zien elke dag groepjes cliënten van het Leger des Heils voortdurend op en neer lopen door de straat lopen. Ook zien we dat er gedeald wordt en wiet gerookt wordt op straat. Kindjes die daar spelen schieten als de groepjes langskomen steeds naar binnen. Toch hebben we bewust voor dit gebied gekozen en knappen we de mooie historische panden - die prachtig centraal in de stad - liggen op. We willen daarmee een positieve bijdrage leveren aan de buurt en nieuwe bewoners aantrekken. Zo liggen er ook kansen voor verandering."*

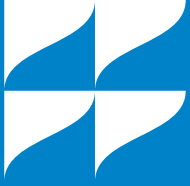
### **Bewoners: overlast maar ook begrip en verbetering**

De toon waarmee de overlast benoemd wordt is opvallend vaak gematigd. Vrijwel iedereen benoemt 'dat je in de stad natuurlijk wat meer van dit soort overlast kunt verwachten' en 'dat deze mensen natuurlijk ook een plek moeten hebben om te wonen'. Meerdere bewoners benoemen ook dat de overlast de laatste tijd minder is en er zichtbare verbeteringen zijn doorgevoerd. Deels door getroffen maatregelen, deels door corona. Er wordt overwegend met een begripvolle toon gesproken en de overlast wordt niet op de spits gedreven.

### **Vervolgmeting leefbaarheid in het Kromhoutgebied**

In de tweede meting van het Onderzoekcentrum Drechtsteden (OCD) over de leefsituatie in het Kromhout-gebied in het najaar van 2020 kwamen in een notendop de volgende resultaten naar voren. Het gevoel van onveiligheid in eigen buurt is 2,5 maal zo hoog als in de rest van de binnenstad, meer dan 50% van de inwoners voelt zich 'soms tot vaak' onveilig, meer dan 10% voelt zich 'vaak' onveilig.

Het onderzoek laat overigens ook zien, dat mensen op punten wel degelijk een verbetering ervaren. De tevredenheid over de afhandeling van meldingen is aanzienlijk toegenomen: kennelijk voelen mensen zich meer serieus genomen. Een andere duidelijke positieve ontwikkeling in de buurt: zo'n 20% tot 30% van de omwonenden geeft aan dat genomen beleidsmaatregelen hebben geleid tot een afname van de overlast. Dit geldt vooral voor de verhuizing van Yulius, het cameratoezicht, extra inzet van handhaving/politie en het verwijderen van zwerfvuil. Voor een samenvatting zie bijlage 1.



2.

# Onze aanpak: meer, beter en anders

De gemeente Dordrecht wil een leefbare stad zijn. Met het begrip leefbaarheid wordt aangegeven hoe aantrekkelijk en/of geschikt een gebied is om er te wonen, te werken of te recreëren. Om een buurt leefbaarder te laten worden, dienen de opgaven in samenhang bekeken én aangepakt te worden. Immers, uit onderzoek weten we dat het schoonhouden en onderhouden van leefomgeving leidt tot een afname van de ervaren overlast. En een minder verloederde omgeving werkt weer preventief op andere vormen van overlast. Het één hangt met het ander samen. We weten ook dat de problemen *in* de buurt niet altijd de problemen *van* de buurt zijn. Anders gezegd, de buurt is vaak wel de vindplaats van problemen, maar niet altijd het beste schaalniveau om ze ook op te lossen. Dat betekent concreet, dat we waar nodig, bijvoorbeeld voor de veiligheidsproblematiek, het samenspel met stedelijke (en soms zelfs regionale) partners intensiveren. In lijn met de landelijk beproefde wijkaanpakken werken we voor het gebied met een eigentijdse Dordtse drie sporen aanpak. Een fysiek, sociaal en veiligheidsspoor. Sporen waarvan we de opgaven ook direct terugzien in het gebied.

We categoriseren de aanpak volgens de trits: meer, beter en anders. Wat gaan we - volgens de trits meer, beter en anders - doen? De eerste twee categorieën (meer en beter) betreffen acties die we al in het gebied doen en waar nodig verstevigen. De laatste categorie (anders) bevat de acties die we extra gaan doen, het schepje er bovenop. In dit hoofdstuk zetten we de acties (voor alle drie van onze pijlers) per categorie op een rij. We hanteren daarbij de volgorde van fysieke acties, daarna sociale acties en tot slot veiligheidsacties.

## 2.1 Meer: wat vervolgen we?

### We blijven met de afvalcoaches ons inzetten voor een schone buurt.

De afvalcoaches zijn nu al regelmatig in het gebied. Zij monitoren bijplaatsingen en kunnen vaak al kleine problemen met de ondergrondse containers verhelpen, gaan met bewoners in gesprek (waardoor bewoners zich gehoord voelen) en lichten de bewoners direct voor over wat zij kunnen doen (bijvoorbeeld over hoe zij het afval correct moeten aanbieden, hoe zij afval kunnen scheiden, waar zij met grof afval terecht kunnen). We zetten deze inzet voort. En geven met name de locaties met veel bijplaatsingen prioriteit in dit gebied.

### We vervolgen onze inzet voor de komst van een hotel.

Het huidige parkeerterrein tussen Cornelis de Wittstraat en de Blekershof is bestemd als ontwikkelgebied voor een hotel. Voor het hotel ligt een onherroepelijk vergund plan klaar. Februari 2020 lagen de contracten tussen de drie grondeigenaren (de gemeente is 85% grondeigenaar) en de ontwikkelaar/eindgebruiker tekengereed op tafel. Vanwege de coronapandemie ligt de ontwikkeling van het hotel (helaas weer) stil. We blijven nog steeds (bestuurlijk) in gesprek met de initiatiefnemers.

De gemeente heeft in de achterliggende maanden het parkeerterrein achter het te bouwen hotel aangelegd, met ter plaatse van het bouwvlak een tijdelijke verharding. De fysieke werkzaamheden worden op dit moment afgerond. Hiermee is naar verwachting een einde gekomen aan de grote overlast op het parkeerterrein die de oude situatie met zich meebracht, tot tevredenheid van de omgeving.

## **We voeren de visie van ‘Opvang naar wonen 2020-2025’: brede aanpak dak- en thuisloosheid uit.**

In de visie van Opvang naar wonen 2020-2025 en het bijbehorende uitvoeringsprogramma is beschreven welke acties we inzetten om dak- en thuisloosheid in onze regio te verminderen door preventie, bieden van meer perspectief en betere nazorg. Eén van de belangrijke acties daaruit is inmiddels gerealiseerd: de opvang voor dak- en thuislozen is begin 2020 vernieuwd van slaapzalen naar 49 eenpersoonskamers en maximaal 10 restplekken op kleinere slaapzalen; de beschermd wonen voorziening (24 plekken) is in 2019 verhuisd. Het aantal plekken voor dak- en thuislozen op deze locatie is kleiner en de nieuwe opzet van de opvang is bedoeld om meer rust te creëren voor mensen die er verblijven én voor de buurt. Het plan is ook nog om in het voorjaar de dagbesteding op deze locatie te huisvesten, waardoor mensen die er verblijven naar verwachting nog meer geactiveerd worden. We werken in het kader van de visie ‘Van Opvang naar wonen 2020-2025’ de komende jaren aan snellere doorstroom naar woonplekken en realisatie van meer tussen-/vervolgvoorzieningen elders in stad en regio voor diverse doelgroepen binnen de opvang, waarvan een aantal ook gericht op de complexere doelgroep, zoals uitbreiding Merwedehuisjes (Skaeve huse), time-out plekken en een woonzorgvoorziening voor langdurig dak- en thuislozen met zeer complexe problematiek. Als er meer opvangplekken nodig zijn, zoeken we die buiten deze buurt, zoals afgesproken in de visie. Zo bieden we op dit moment tijdelijk extra opvang in een hotel en de winteropvang op het bedrijventerrein Louterbloemen. Eind maart 2021 bepalen we of er eventueel een structurele extra opvanglocatie nodig is.

## **We versnellen een doorbraak ten aanzien van toeleiding en (bemoei)zorg.**

Verschillende organisaties in de keten van zorg, zoals Team Toeleiding en Bemoezorg en Leger des Heils (Veldwerk) proberen contact te onderhouden met mensen die de reguliere zorg en opvang mijden om diverse redenen en proberen ze alsnog hulp te laten accepteren. In de personsgerichte aanpak gaan we kijken hoe we met deze partijen (als)nog een doorbraak kunnen versnellen bij de mensen die overlast geven of betrokken zijn bij de overlastgevende personen door vanuit hun kwetsbaarheid soms onderdak te geven aan deze mensen.

## **We continueren de wijkverboden.**

De burgemeester kan in het belang van de openbare orde en veiligheid, het voorkomen of beperken van overlast, het voorkomen of beperken van aantastingen van het woon- of leefklimaat, de veiligheid van personen of goederen, de gezondheid of de zedelijkheid aan degene die strafbare feiten of openbare orde versturende handelingen verricht een verbod opleggen om zich te bevinden in het in dat verbod aangewezen gebied. Deze bevoegdheid is gemandateerd aan politie en Handhaving, gericht op het kortdurend (van 48 uur tot maximaal zes weken) ontzeggen van de toegang tot de buurt waarin de overlastgevende gedragingen plaatsvinden. De wijkverboden worden inmiddels frequent toegepast in het gebied. Vanaf nu zal tegen elke openbare orde versturende handeling zowel proces-verbaal worden opgemaakt, als een wijkverbod worden opgelegd (nadat er een eerste keer is gewaarschuwd).

## **We leggen, waar nodig, gebiedsverboden op en monitoren deze verboden daadkrachtig.**

We treden harder op tegen notoire overlastgevers. Gezien de aard van de problematiek en de handhaafbaarheid, heeft het gebiedsverbod de voorkeur boven een groepsverbod of meldingsplicht. Mochten er betrokkenen woonachtig zijn in het gebied, dan ligt een groepsverbod meer voor de hand.

De politie heeft een aantal groepen in beeld waarop volop bekeuringen worden uitgeschreven en wijkverboden worden opgelegd. Het beeld van de politie is dat er een aantal is die inmiddels zo'n dossier hebben opgebouwd, dat het opleggen van gebiedsverboden gerechtvaardigd is. Voordeel daarvan is dat overtreding van een gebiedsverbod een misdrijf is in plaats van een overtreding en dat overtreders voor verhoor mee moeten naar het bureau. Afhankelijk van andere antecedenten kunnen de straffen hoger worden, uiteindelijk leidend tot vrijheidsstraffen.

## **We verlengen het samenscholingsverbod.**

Per 2 maart 2020 is het verboden om met drie of meer personen samen te scholen. Het besluit loopt tot 1 maart 2021. We verlengen dit verbod nadat de driehoek hierover een besluit heeft genomen.

## **We verlengen de aanwijzing van het veiligheidsrisicogebied.**

De burgemeester kan, overeenkomstig artikel 151b van de Gemeentewet bij verstoring van de openbare orde door de aanwezigheid van wapens, dan wel ernstige vrees voor het ontstaan daarvan, een gebied, met inbegrip van de daarin gelegen voor het publiek openstaande gebouwen en daarbij behorende erven, aanwijzen als veiligheidsrisicogebied. We verlengen na 2 maart 2021 deze aanwijzing, zodat preventief fouilleren mogelijk blijft.

## **We continueren het verbod op openlijk alcoholgebruik.**

Het verbod op openlijk alcoholgebruik geldt in dit gebied voor onbepaalde tijd. We continueren dit verbod door daadkrachtig te blijven optreden. Zie bijlage 2 voor de precieze cijfers.

## **Wij pakken drugsdealers (en potentiële) inbrekers stevig aan.**

Zowel in de Vlindertuin als in de omgeving van de supermarkt komen meldingen van bewoners/de beheergroep binnen over het dealen van drugs (straathandel). Het college van burgemeester en wethouders gaat door met de werkwijze om - naast de strafrechtelijke aanpak - lasten onder dwangsom bij drugshandel op straat op te leggen. Zo ook gaan we door met de last onder dwangsom bij vervoer van inbrekerswerktuigen.



## 2.2 Beter: wat verstevigen we?

### We vernieuwen de verlichting Parkeerplaats Vrieseplein/Waterbeekstraat en vervangen de armaturen op het Kasperspad.

Een goede verlichting is belangrijk voor een prettige woonomgeving. We hebben meldingen over gehad over slechte en defecte verlichting op het parkeerterrein Vrieseplein/Waterbeekstraat. Er was sprake van een kabelstoring die regelmatig terug kwam. Dit gebied wordt langere tijd als parkeerplaats opnieuw ingericht. De verlichting wordt vernieuwd, aangesloten op de openbare verlichting en komt in beheer bij het gemeente. De verlichting is conform de Nederlandse Praktijk Richtlijn (NPR) ontworpen. Het Kasperspad voldoet niet aan deze NPR (ca. 20% onder de norm). Daar vervangen we in het 2e kwartaal van dit jaar de armaturen, zodat de straat wel aan de Nederlandse Praktijk Richtlijn voldoet.



### Gebiedsontwikkelingen

- 1 Hotelontwikkeling Vrieseplein (gestagneerd) > Braakliggend terrein
- 2 Beheer gebied Blekershof: verlichting, onkruid, noodzakelijke reparaties weg enz. (komen nieuwbouwontwikkelingen)
- 3 Verbetering van de locatie Kromhout 151/161 (in uitvoering)
- 4 Sloop, transformatie en nieuwbouw hoek Kromhout/Warmoezierspad (start najaar 2020)
- 5 Sloop en nieuwbouw Yulius-locatie (in ontwikkeling)



## We verstevigen de fysieke ontwikkelingen in het gebied Kromhout-Kasperspad.

We gaan hier c.q. zijn aan de slag met de volgende ontwikkelingen:

**Kromhout 151/161:** Het eerder door Bruil ontwikkelde (en vergunde) bouwplan voor sloop van de bestaande bebouwing en nieuwbouw van 6 woningen is niet doorgegaan. De locatie is door Bruil te koop gezet en vervolgens verkocht. De bestaande bebouwing blijft gehandhaafd en wordt voor wonen in gebruik genomen. De werkzaamheden vinden volop plaats.

**Kromhout 118/120 – hoek Warmoezierspad:** Het hoofdkantoorgebouw wordt gehandhaafd. Gesloopt worden: het kantoor het Gewest, het kantoor op de hoek en de woningen in het Warmoezierspad. Het hoofdkantoorgebouw wordt getransformeerd tot eengezinswoningen en appartementen. Er komen nieuwe woningen op de hoek Kromhout-Warmoezierspad, in het Warmoezierspad en in het binnengebied. Het bestemmingsplan is gewijzigd en vergunning is verleend en onherroepelijk. De sloop- en bouwwerkzaamheden zijn gestart op 8 februari 2021.



**Ontwikkeling Yulius-locatie Kromhout 170 – Kasperspad 79:** De activiteiten en het gebruik van de bebouwing door Yulius zijn beëindigd. Het gebouw is eigendom van ontwikkelaar Brukon. Het pand op Kromhout 170 wordt gehandhaafd; de rest van de bebouwing wordt t.z.t. gesloopt. De planopzet is nu dat Kromhout 170 wordt verbouwd tot 4 appartementen en in de rest van het gebied eengezinswoningen tot stand gebracht worden. De eerste communicatieronde met omwonenden heeft rond de zomervakantie 2020 plaatsgevonden; dat krijgt nog een vervolg. Verdere planuitwerking, communicatie, bestuurlijke terugkoppeling en dergelijke volgt. Het nieuwe bestemmingsplan moet worden opgesteld en in procedure gebracht, daarna kan omgevingsvergunning verleend worden. Vervolgens start sloop- en nieuwbouw (mogelijk eind 2022).

Het is de bedoeling tijdelijk een ruimte in het leegstaande gebouw (Kasperspad-zijde) als een pop-up wijkcentrum in gebruik te nemen. Buurtwerker regelt dat; concrete afspraken zijn gemaakt, maar het staat vanwege de corona-situatie noodgedwongen op een laag pitje.

Vastgoedbeheerorganisatie Ad Hoc beheert het pand. De huidige eigenaar heeft hen ingeschakeld, omdat ondanks de alarminstallatie in het pand is ingebroken. In de verschillende gebouwen wordt nu tijdelijk gewoond. Kraken of binnendringen is daardoor voorkomen en de tijdelijke bewoning zorgt in en rond het pand voor sociale controle.



## We gaan in gesprek met de bewoners over verkeersmaatregelen.

Als de bouwprojecten aan het Kromhout zijn afgerond kunnen we in gesprek gaan over eventuele snelheids- (beperkende) maatregelen. We hebben aanpassingen in de planning zitten op het Kromhout tussen de Noordendijk en Sint Jorisweg, mede op aangeven van bewoners over het te hard rijden in dit gedeelte van het Kromhout. Een gesprek over de maatregelen met bewoners is essentieel vanwege het draagvlak voor deze maatregelen, die bijvoorbeeld ten koste kunnen gaan van een parkeerplaats en de mogelijke angst bij bewoners dat een obstakel zal leiden tot geluidsoverlast en trillingen. Ten aanzien verkeersmaatregelen voor de Sint Jorisweg wordt voorgesteld nog voor de zomer in gesprek te gaan met de bewoners.

## We bieden meer groen aan.

Meer groen zal een positieve bijdrage aan de leefbaarheid (prettiger woon- en leefklimaat) geven en is ook beter voor de klimaatadaptatie. Helaas is de ruimte zeer beperkt. Gelet op de parkeersituatie en de behoefte van bewoners e.a. aan parkeren in de nabijheid kunnen parkeerplaatsen niet komen te vervallen om daar groen tot stand te brengen. Voor het opofferen van parkeervakken voor groen bestaat hoogstwaarschijnlijk geen draagvlak. We bieden wel de mogelijkheid om - in samenspraak met de bewoners - meer groen toe te voegen in de vorm van gevelbakken en het plaatsen van max. 10 bloembakken in de buurt. Onder de voorwaarden dat de doorloopbaarheid gehandhaafd blijft in het gebied en de bewoners de gevelbakken zelf onderhouden. Het Leger des Heils heeft aangegeven dat ze in het kader van de dagbesteding, die ze per maart gaan verhuizen naar hun locatie, ook acties zoals het beheer van de buitenruimte (bv. bloembakken onderhouden) willen oppakken.

## We halen de fietswrakken bij het Leger des Heils weg.

Door bewoners is aandacht gevraagd voor de fietswrakken rondom het Leger des Heils. Handhaving is gevraagd om dit in hun route mee te nemen. Er komt een overleg met het Leger des Heils. We dragen er zorg voor dat de fietswrakken weggehaald worden. Niet eenmalig, maar dit zal constant de aandacht houden.

## We benutten gericht de krachten van ondernemers uit de buurt.

De (gemeentelijke) ervaring leert dat veel ondernemers hart voor hun buurt hebben. Wanneer ze een concrete vraag gesteld wordt om een bijdrage te leveren aan de leefbaarheid in de buurt, staan ze daar vaak voor open. Die kracht gaan we nu beter en gericht benutten. Wanneer er nieuwe kansen zijn, bijvoorbeeld bij een buurtvoorziening op het Vrieseplein, vragen we ondernemers om een onderdeel te sponsoren. Daarnaast maken we afspraken met de ondernemers over hun bijdrage aan het voorkomen van overlast in het gebied (bijvoorbeeld over parkeren en afval).

## We intensiveren de persoonsgerichte aanpak voor ernstige overlastgevers.

Op een aantal kleine groepen ernstige overlastgevers krijgen we moeilijk tot geen grip. Bij de ene groep ontbreekt een (sociaal) netwerk (van onder meer familie en/of vrienden) en daardoor hebben ze 'niets te verliezen', anderen wanen zich onaantastbaar. De inzet van de huidige/reguliere, meer groepsgerichte maatregelen, blijken bij deze overlastgevers onvoldoende effect te sorteren. Daarom intensiveren we de persoonsgerichte aanpak voor deze specifieke doelgroepen, dat doen we met interventies die meer aansluiten op hun situatie en achtergrond. Dit doen we in nauwe samenwerking met tal van partners, in een vernieuwde Taskforce, zie ook het volgende hoofdstuk. De nieuwe regisseur aandachtsgebieden krijgt hier in ieder geval een prominente rol in.

## We stimuleren burgerinitiatieven voor en door de buurt.

Voor versterken van de sociale cohesie stellen we t/m 2022 een bedrag van 20.000 euro beschikbaar uit het budget van het Integraal Veiligheidsplan. We stellen een daarnaast t/m 2022 een werkbudget van € 5.000 euro beschikbaar voor het faciliteren van initiatieven ten behoeve van buurtpreventie indien daar behoefte aan is (o.a. bordjes, kleding buurtpreventieteams en promotiemateriaal). Zie bijlage 3 voor het gehele financiële overzicht.

We nodigen daarom bewoners van harte uit om met creatieve initiatieven te komen die zorgen dat de verbondenheid in de buurt versterkt wordt.

Daarnaast zullen de wijkmanager en de regisseur aandachtsgebieden een actieve rol vervullen in het benaderen van bewoners en het bespreekbaar maken van hun bijdrage in de buurt bijvoorbeeld ten aanzien van het onderhouden van panden en het vergroten een positieve uitstraling in het gebied. Tevens zal worden gezocht naar mogelijke subsidies hiervoor.

## We communiceren de ontwikkelingen in het gebied en de voortgang van onze activiteiten.

De reeds bestaande nieuwsbrief voor inwoners en partners wordt gewaardeerd. We bouwen de nieuwsbrief verder uit met nieuws over fysieke ontwikkelingen. Er wordt volop geïnvesteerd in de omgeving. Het is belangrijk dat mensen daar zelf over vertellen. Ook de voortgang van de acties in dit actieplan krijgen hier een plek. Direct contact met inwoners en ondernemers is belangrijk om te blijven weten wat er speelt. Betrokken partijen zijn zichtbaar in de wijk aanwezig. In de nieuwsbrief is daar ook aandacht voor zodat buurtbewoners weten wie, wie is en hoe ze deze personen kunnen bereiken.

## We verbeteren het cameratoezicht.

We zijn het afgelopen jaar van drie tijdelijke, mobiele camera's naar vijf vaste moderne camera's gegaan. De wens is om meer en vaker beelden uit te kijken op (potentiële) overlastlocaties in de buurt. We verbeteren het cameratoezicht nog verder door de uitkijktijden uit te breiden. Door de camera's in het gebied op meer tijden realtime uit te lezen, kan nog vaker en adequater gereageerd worden op overtredingen/misstanden. Een eerste stap wordt om ook op de dagen en avonden de observanten in te zetten waarop dat nu niet gebeurt (uitbreiding 1). Meldingen/misstanden kunnen door handhaving en politie dan gelijk opgepakt worden. Een tweede stap zou - als dat noodzakelijk wordt geacht - later kunnen zijn om ook alle nachten de camerabeelden uit te kijken om een 24/7 dekking te garanderen (uitbreiding 2). Zie voor (het verschil in) de kosten de bijlage 3.



## We investeren in de kwaliteit/deskundigheid van de observanten.

De vijf hypermoderne camera's kunnen enerzijds gerichter en technisch beter gebruikt worden (bediening) en anderzijds kan de wijze van observeren/waarnemen, constateren (vroegtijdig herkennen) en interpreteren/beoordelen (situatie bijv. op veiligheid inschatten of bewijs) kan worden verbeterd. Tenslotte is de opvolging (doorgeven van meldingen en daar adequaat op reageren / actie op ondernemen door handhaving of de politie) punt van aandacht.

Er zal worden gaan geïnvesteerd in de kwaliteit camera-observanten middels selecteren van adequaat personeel en het aanbieden van training/deskundigheidsbevordering.

De eerste stap is genomen. De politie gaat per direct de observanten wekelijks instrueren en informeren over wat er speelt in de wijk. Hierdoor weten de observanten waar ze specifiek op moeten letten en wat de piektijden zijn van overlast. Daarnaast gaan de wijkagenten de observanten sneller benaderen wanneer ze een verdachte situatie zien. De observant kijkt hierdoor de beelden gerichter uit.

## We intensiveren toezicht en handhaving voor het gebied Kromhout.

Toezicht en handhaving blijft van kracht en wordt - zodra coronamaatregelen dat toelaten -geïntensiveerd voor het gebied. Vanwege de krapte op de arbeidsmarkt is het echter niet realistisch om extra geld te vragen en daar extra handhavers voor aan te trekken, want die zijn er gewoonweg niet. Wat wel tot de mogelijkheden behoort? Andere prioriteiten in het centrum leggen, waardoor 1 koppel voor 4 diensten permanent in dit gebied ingezet kan worden. Dit gaat wel ten koste van de taken in het centrum (zie tabel in de bijlage 4 voor het herprioriteren van de taken ten gunste van het gebied Kromhout).

## We zetten suswachten in het gebied in.

We zetten, in afstemming met de inzet politie en handhaving, suswachten in. In het hele aandachtsgebied met extra nadruk op de plekken waar de camera's niet reiken. Suswachten zijn getrainde (gecombineerde) algemene beveiligers/sociale werkers, die de straat op gaan om de politie te helpen de orde te handhaven en eventuele opstootjes en andere ongeregeldeheden in de kiem te smoren door sussend op te treden. De Suswachten werken nauw samen met de politie. We zetten de suswachten voorlopig in voor een periode van een half jaar. Zij zijn dan met name aanwezig in de middag tot het begin van de avond.

## We hebben verstevigde afspraken met het OM gemaakt.

Het Openbaar Ministerie (OM) sluit aan bij de nieuwe Taskforce. Overlastgevende/criminele personen uit dit gebied krijgen de aandacht die ze verdienen. De officier van justitie kan ernstige overlastgevers die een strafbaar feit hebben gepleegd een gedragsaanwijzing opleggen, waaraan zij zich moeten houden tot dat de zaak op zitting wordt behandeld. Dit kan zijn: een locatieverbod; contactverbod, meldplicht bij reclassering en/of verplicht laten begeleiden door hulpverlening.

Ook zijn inmiddels afspraken gemaakt met de politie over het opmaken van sfeerprocessen-verbaal. Hierdoor krijgen de officier van justitie en de rechter een beter beeld van de overlast en de problemen die er spelen, welke contextinformatie zij meenemen in het eindoordeel over de (straf)zaak. Dit kan strafverzwarend werken en zorgt in ieder geval voor een passende straf.

Verder zal door politie en OM worden gekeken of er met betrekking tot de ernstige overlastgevers nog openstaande straffen zijn die nog dienen te uitgevoerd/uitgezeten, of bepaalde personen in een proeftijd lopen en zich al dan niet houden aan de opgelegde bijzondere voorwaarden en/of er nog beslissingen zijn van de rechtbank met betrekking tot tenuitvoerlegging van voorwaardelijk opgelegde straffen die nog dienen te worden uitgezeten.

Tot slot is afgesproken dat als er eenmaal een overzicht is opgesteld met betrekking tot de grootste overlastgevers, de gebiedsofficier van justitie en gebiedsadviseur in overleg gaan met de officier van justitie van de ZSM (die de uiteindelijke zaken beoordeeld) om voor deze personen plannen van aanpak op te stellen 'hoe deze zaken zo effectief mogelijk te vervolgen'. Zie bijlage 5 voor een overzicht van de taken van het OM, de politie en handhaving.

### **We intensiveren het gesprek met coffeeshop 't Geeltje.**

De gemeente is regelmatig in gesprek met de coffeeshop, soms met bewoners erbij. We bevorderen dat de eigenaar van 't Geeltje deelneemt aan een structureel overleg met bewoners, ondernemers, instellingen en gemeente over de verschillende vormen van overlast die in het gebied worden ervaren. Als diverse signalen daartoe aanleiding geven, scherpen we de aan de vergunning/gedoogbeschikking verbonden voorwaarden aan. Niet-naleving daarvan kan leiden tot (tijdelijke) sluiting.

### **We gaan opnieuw in gesprek met de supermarkt en maken sluitende afspraken.**

We gaan opnieuw in gesprek maken met dit filiaal om de verkoop goedkope bier aan banden te leggen en zorg te dragen dat de beveiligers - meer dan de twee dagdelen die het nu betreft - worden ingezet om de overlast voor de deur en tegenover de supermarkt te beteugelen. We kaarten de problematiek aan bij de Adviesraad voor de detailhandel en doen nogmaals een appèl op de filiaalhouder, met ondersteuning vanuit de Federatie voor wijkwinkelcentra.

### **We intensiveren de aanpak bijplaatsingen van afval in dit gebied.**

Op diverse plekken in de stad zetten we afvalcoaches en gedragsinterventies in om het aantal bijplaatsingen terug te dringen. Ook voor dit gebied zijn diverse gedragsinterventies (nudging) in te zetten. Met de kennis die we nu hebben over dit gebied verwachten we met een mix van interventies, die elders succesvol zijn ingezet, een bijdrage te kunnen leveren. Waaronder stickers op verkeerd aangeboden afval, 'wrappen' van containers en andere vormen van communicatie over het gewenste gedrag. Deze interventies kunnen niet los van elkaar gezien worden, omdat ze op elkaar inspelen en elkaar daarmee versterken.

## 2.3 Anders: wat vernieuwen we?

### **We plaatsen (op het Vrieseplein) een vitale en veilige buurtvoorziening.**

In de Vogelbuurt is het een succes: het Vogelnest. Naar het voorbeeld van die voorziening op het Vogelplein plaatsen we in de buurt een dergelijke buurtvoorziening. Een buurtvoorziening met allure, die sociaal verbindt en dus de verbondenheid tussen de mensen in de buurt bevordert. Een voorziening die mét bewoners is bepaald en vóór de bewoners is bedoeld.

### **We geven een kwaliteitsimpuls aan de Sint Jorisweg (als onderdeel van de route Energiehuis-binnenstad/Hofkwartier).**

We geven een 'upgrade' van de route Energiehuis, via Kunstmin naar de binnenstad/Hofkwartier. Dat is ook een wens van het Dordtse Cultuur Team. Zij staan achter een kwalitatief betere verbinding via de Sint Jorisweg. Een kwaliteitsimpuls aan de publieke ruimte van de Sint Jorisweg komt de leefbaarheid van het gebied ten goede. Dit idee is nog pril en moet verder worden uitgewerkt.

### **We geven de opdracht om het gebied Kromhout/Kasperspad schoon te houden op het hoogste kwaliteitsniveau.**

Uit de leefbaarheidsonderzoeken van het voor- en najaar 2020 blijkt dat zwerfvuil één van de grootste ergernissen in de wijk is. Zwerfvuil komt de leefbaarheid van een wijk en buurt niet ten goede. Daarom geven we de organisatie die verantwoordelijk is voor de 'beeldkwaliteit' opdracht om ook het gebied Kromhout/Kasperspad schoon te houden op Beeldkwaliteit A.

### **We openen een kantoortje in het pop-up buurthuis (zichtbare overheid).**

De buurtwerker van ContourdeTwern heeft een deel van de Yulius locatie in beheer voor het realiseren van een pop-up buurthuis voor de bewoners van dit gebied. Het is de bedoeling om samen met bewoners activiteiten te organiseren en een plek van ontmoeting te creëren voor wijkbewoners. Ook komt er een aantal kantoorplekken met een inloopspreekuur. Op die kantoorplekken zullen politie, handhaving, jongerenwerk, buurtwerk en gemeente op alle werkdagen (wisselend) aanwezig zijn. Vanwege corona is de opening van het buurthuis en ook het inloopspreekuur helaas uitgesteld. We gaan er naar toe werken om uiterlijk het tweede kwartaal te openen. We gaan in april starten met een digitaal spreekuur, zodat in tijde van de corona maar ook bewoners die (tijdens kantoortijden) werken eveneens de gelegenheid hebben om vragen te stellen aan de partners.



## We beoordelen en bevragen overige nieuwe ondernemers in samenhang.

We beoordelen en bevragen nieuwe ondernemers met het oog op het woon- en leefklimaat van dit gebied. Nieuwe ondernemers met een onderneming, die binnen het gebied passen, juichen we toe. We gaan met alle (nieuwe) ondernemers kennismakingsgesprekken aan en de ondernemers meenemen in de kenmerken van (overlast van) het gebied en de mogelijke gevolgen voor hun exploitatie. In dit gesprek wijzen wij hen ook op hun eigen verantwoordelijkheid om een goede buur te zijn, zodat zij ook zelf overlast kunnen voorkomen.

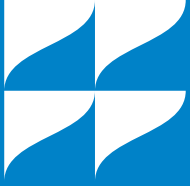
Voor horeca ondernemers in het bijzonder geldt dat, naar aanleiding van een motie van de gemeenteraad, de exploitatievergunning voor horecabedrijven, is afgeschaft. Daardoor is het niet meer mogelijk om vooraf op het woon- en leefklimaat te toetsen. We gaan onderzoeken in hoeverre het gewenst is om deze toets her in te voeren.

## We stellen overgangsrecht vast voor de casino's in het gebied.

De gemeenteraad moet nog een definitief besluit nemen om de Algemene Plaatselijke Verordening (APV) op dit punt te wijzigen. Met deze wijziging wordt het speelautomatenhallenbeleid geactualiseerd. De vergunningen die verleend worden aan speelautomatenhallen zijn zogenaamde schaarse vergunningen. De gemeente past dit beleid aan zodat de manier waarop de vergunningen worden verleend dan voldoet aan de regels die vanuit Europa worden gesteld. Daarnaast stimuleert het beleid exploitanten om te komen tot een kwaliteitsverbetering en biedt het mogelijkheden om in de toekomst wat meer spreiding van de hallen te krijgen (zoveel mogelijk uit de woonwijken). Voor de huidige exploitanten wordt overgangsrecht vastgesteld. Hun vergunningen blijven nog 15 jaar geldig. Binnen die looptijd mag eenmalig worden verhuisd.

## We stellen voor om het gebied aan te laten wijzen als alcoholoverlastgebied.

Er is een wetsvoorstel in voorbereiding voor wijziging van de Drank- en Horecawet (straks: Alcoholwet). Met de nieuwe Alcoholwet wordt het mogelijk om in geval van ernstige aantasting van de openbare orde, de leefomgeving of de volksgezondheid, bij gemeentelijke verordening, een gebied aan te wijzen als alcoholoverlastgebied. In zo'n gebied kan bijvoorbeeld het verstrekken van alcohol door supermarkten en snackbars worden verboden of beperkt. Ook wordt het mogelijk om extra gronden op te nemen waarop een vergunningaanvraag voor een horeca- of slijtersbedrijf geweigerd kan worden. Zodra de nieuwe Alcoholwet in werking is getreden (naar verwachting per 1 juli 2021) zullen wij de raad voorstellen om dit instrument in te zetten in het gebied Kromhout.



3.

# **Slim samen spel: een hernieuwde Taskforce**

### 3.1 Wie dragen bij?

#### Samen maken we de buurt: bewoners, ondernemers en professionals

Een leefbare buurt creëren we met elkaar. Dat geldt ook zeker voor dit gebied. Tal van partners dragen hun steentje bij aan de acties die in dit plan van aanpak beschreven staan. Partners uit alle drie de sporen. We geven hieronder de voornaamste spelers weer. *(Let op: deze lijst is niet uitputtend, in een latere fase van de aanpak kunnen weer andere partners in beeld komen).*

Onze partners (in de kern of flexibele schil):

- Beheergroep
- Ondernemers uit de buurt
- Politie
- Openbaar Ministerie
- Trivire
- Sociale Dienst Drechtsteden
- Handhaving,
- Leger des Heils,
- Dienst Gezondheid & Jeugd Zuid-Holland Zuid
- Openbare geestelijke gezondheidspartners
- MEE Drechtsteden
- ContourdeTwern
- Zorg- en Veiligheidshuis ZHZ
- Futuro Werkt
- Workshop
- Humanitas
- Enver
- TT&B (Team Toeleiding en bemoeizorg)
- Ondernemingspartners

### 3.2 Een Taskforce voor het gebied

We pakken de opgaven in het gebied aan via een Taskforce. Waarom doen we dat? Dat doen we met name omdat we goede ervaringen hebben met deze manier van werken. Deze 'geïntegreerde ketenaanpak' hebben we eerder succesvol toegepast in de Colijnstraat. Het is een werkwijze gebleken die het mogelijk maakt om extra inzet te plegen, door een intensievere, meer geïntegreerde, gecoördineerde samenwerking én een persoonlijke (maatwerk) aanpak.

Ook de betrokkenen adviseren een integrale samenwerking in de vorm van een Taskforce. De Taskforce bestaat uit in ieder geval inzet vanuit de domeinen: sociaal, fysiek en veilig. De wens en behoefte om meer samen te werken leeft ook bij partners. Zo geeft een partner aan dat: *"het belangrijkste is dat er gezamenlijke keuzes worden gemaakt en dat we het echt integraal gaan oppakken. En er moet een regiehouder komen."*

Om de verbinding en samenhang te behouden tussen deze diverse domeinen is een duidelijke overlegstructuur nodig, strakke regie vanuit de gemeente met mandaat en doorzettingsmacht/kracht. De contouren van de vernieuwde aanpak doen we in de volgende paragraaf kort uit de doeken.

### 3.3 Eerste contouren van de (vernieuwde) aanpak

Op vrijdag 29 januari 2021 hebben de betrokken partners een belangrijke en noodzakelijke eerste stap gezet in het kader van de vernieuwde aanpak. Met elkaar zijn de overlastgroepen in beeld gebracht en vervolgens geanalyseerd. Maatwerk is het sleutelwoord. Een vervolgstap is dat er plannen per overlastgever gemaakt zullen worden. Plannen waarbij grenzen gesteld worden en waar aan de orde, perspectief geboden wordt.

Een ander duidelijk signaal dat - door zowel de Sociaal Pontonnier als de Re-integratieofficier wordt afgegeven bij het 'afpellen' van de groep overlastgevers - is dat er niet enkel sprake is van overlast. Er is ook sprake van *criminaliteit* door een harde kern (van de bekende doelgroepen) die kwetsbare bewoners misbruikt, afperst etc. Deze criminelere personen vereisen een hardere aanpak. Te beginnen met het stoppen van deze activiteiten (zoals het misbruik) en het oplossen van enkele 'systeem- en weeffouten' die zijn geconstateerd en door de Taskforce krachtig aangepakt moeten worden onder andere:

1. het briefadres van het Kromhout van de 'harde kern' overlastgevers verplaatsen naar het centrale briefadres, waardoor er striktere voorwaarden (o.a. accepteren begeleiding, nakomen afspraken) voor deze doelgroep komen;
2. strakkere voorwaarden verbinden aan het verstrekken van een uitkering voor deze groep;
3. nakomen van afspraken zoals geen kwetsbare jongeren t/m 23 jaar meer opnemen in de nachtopvang.

Duidelijk is ook geworden dat de hernieuwde Taskforce vraagt om een actieve, slagvaardige(re) en in samenhang afgestemde inzet van partners die zonder enige vorm van handelingsverlegenheid kunnen en mogen acteren.

Een korte kenschets van het gebied, de regelgeving t.a.v. de overlastgevend gedrag en de plekken en de overlast zijn respectievelijk in de bijlagen 6, 7 en 8 opgenomen.

Tot zover, de informele 'kick off' van de Taskforce Kromhout/Kasperspad. Hoe zien - meer systematisch - de contouren van de vernieuwde aanpak eruit?

### 3.4 De gemeente blijft stevig in de regie

Voor een integrale aanpak is het belangrijk dat de gemeentelijke regierol goed blijft ingevuld. Het gaat hier om duidelijke afspraken, taakverdelingen, doelstellingen en strategiebepaling. We zien een grote wilskracht binnen onze gemeente, maar het is wel belangrijk dat de strategie verder gestroomlijnd wordt. Binnen de gemeente Dordrecht is en wordt, zoals uit hoofdstuk 2 blijkt, veel opgestart en uitgezet qua acties. Voor een effectieve integrale aanpak is het belangrijk om daarnaast met partners ook het onderliggende plan te formuleren en te delen: wat willen we bereiken met deze actie, waar willen we een groep of een individu hebben, en op welke manier draagt deze actie daar aan bij? Een deel van de regie, voor wat betreft het bieden van een sociaal aanbod aan overlastgevers, was uitbesteed aan een uitvoerende partij en op afstand komen te staan. Die regierol pakken we nu met Taskforce weer stevig terug.

In de Taskforce wordt met zowel fysieke, sociale- als veiligheidspartners samengewerkt. Deze samenwerking is echter niet vanzelfsprekend. De grens tussen deze drie domeinen is vaak hardnekkig. Dat komt wellicht door de manier waarop het fysieke domein, het veiligheids- en sociale domein in Nederland jarenlang zijn geïnstitutionaliseerd. Het gevolg is dat individuen 'in stukjes worden geknipt', waarbij elk van de domeinen vooral aandacht lijkt te hebben voor de eigen invalshoek. Voor een effectieve aanpak van de opgaven in het gebied is deze verdeling van domeinen niet effectief. Met de Taskforce breken we als regisseur door de schotten heen. Dat het kan, heeft de aanpak in de Colijnstraat eerder bewezen. Een eerste schets van hoe we de regierol uitwerken en langs welke lijnen we de aanpak vormgeven is opgenomen in de bijlage 9.

### 3.5 Lerend evalueren

We organiseren een wekelijkse briefing met handhaving, politie, buurtwerk, jongerenwerk, gemeente (wijkmanager en/ of regievoerder Taskforce). Op deze manier bewaken we de directe opvolging en sturen we waar nodig bij. We houden steeds vinger aan de pols. Daarnaast stemmen we ook met enige regelmaat met de beheergroep af. Op tactisch niveau evalueren we elk kwartaal met alle interne collega's en partners uit het fysieke, sociale en veiligheidsdomein.

Na een jaar laten we de Taskforce door het Onderzoekcentrum Drechtsteden (lerend) evalueren. Eerder evalueerde het OCD al de Taskforce Overlast Colijnstraat. Nu vragen we het OCD om ook deze andere, hernieuwde Taskforce onder de loep te nemen. Het gaat om een evaluatie 'gedurende rit', waarin alle betrokken partners bevroegd zullen worden. Liggen we nog op koers? Doen we in het samenspel de dingen goed en doen we de goede dingen? Door vanaf de start van de Taskforce te laten volgen door een onderzoeker creëren we de mogelijkheid om al werkende weg - op verschillende niveaus - bij te sturen.

Daarnaast willen we ook leren van wat er elders in het land gebeurt. Dat doen we door kennis van buiten naar binnen te halen. We zoeken daarom in de evaluatie de samenwerking met (externe) kennispartners, zoals de onderzoeksgroep Recht & Veiligheid van hogeschool InHolland waar veel kennis aanwezig is over sociale interventies en de juridische interventies. We laten dit type 'friskijkers' van buiten reflecteren op onze aanpak.

## Bijlage 1: Conclusies OCD onderzoek 'Leefsituatie Kromhout'

### Leefsituatie Kromhout

SITUATIE NAJAAR 2020 – OORDEEL BEWONERS

Een jaar geleden onderzochten wij, het Onderzoekcentrum Drechtsteden, de leefsituatie van het Kromhout en omgeving. Dat was naar aanleiding van de verhuizing van de dagopvang van het Leger des Heils naar het Kromhout eind 2018. Dat onderzoek hebben we nu herhaald en de resultaten ervan leest u in deze factsheet. Hiermee beschikt de gemeente Dordrecht over een geactualiseerd inzicht in de leefsituatie van het gebied volgens de buurtbewoners: de ervaren leefbaarheid, overlast en veiligheid.

Op basis van de afgenomen enquête onder omwonenden en analyse van de politiemeldingen trekken we de volgende conclusies:

- In het gebied Kromhout en omgeving staat de **leefbaarheid duidelijk onder druk**. Net als in de vorige meting blijkt de buurt op veel punten duidelijk minder gunstig te scoren dan de rest van de Binnenstad of Dordrecht als geheel. Buurtbewoners geven een lager rapportcijfer voor het prettig wonen in de buurt en per saldo zien veel meer mensen de buurt achteruit gaan dan vooruit. Ook ervaren de buurtbewoners vaker zelf veel overlast van onder meer rommel op straat, rondhangende jongeren en drugshandel/-gebruik dan inwoners van andere wijken. De groep die zich wel eens onveilig voelt in de eigen buurt is ook nog steeds meer dan twee keer zo groot dan in de rest van Dordrecht. Tot slot, de politie ontvangt uit het Kromhout en omgeving naar verhouding veel overlastmeldingen.
- Als we kijken naar de buurtontwikkelingen in de afgelopen 12 maanden dan zien we dat een **kleine groep buurtbewoners** een vooruitgang bespeurt. Zowel de groep die aangeeft dat de leefbaarheid is toegenomen als de groep die zegt dat de overlast is afgenomen zijn groter geworden. Dit zien we echter nog niet terug in het rapportcijfer voor de leefbaarheid of in de indicatorscore sociale overlast. Een volgende meting kan uitwijzen hoe dit zich ontwikkeld.
- Daarnaast zien we een aantal duidelijke **positieve ontwikkelingen** in de buurt. Zo'n 20% tot 30% van de omwonenden geeft aan dat genomen beleidsmaatregelen hebben geleid tot een afname van de overlast. Dit geldt vooral voor de verhuizing van Yulius, het cameratoezicht, extra inzet van handhaving / politie en het verwijderen van zwerfvuil. Ook positief: omwonenden die een melding van overlast hebben gedaan zijn nu veel vaker tevreden over de afhandeling van een gedane melding. Ze geven aan dat er naar ze wordt geluisterd en dat er wat aan de situatie wordt gedaan.
- Waar vorig jaar nog 60% van de buurtbewoners graag aanvullende **beheer-maatregelen** zag, wil nu nog 40% dat. Omwonenden noemen net als vorig jaar vooral: meer toezicht, strengere handhaving en meer camera's. Zo'n 5% van alle omwonenden ziet het Leger des Heils het liefst helemaal uit de buurt verdwijnen en een vergelijkbare groep ziet liever maatregelen richting andere voorzieningen in de buurt, zoals het Eritrees buurthuis, de supermarkt, het casino en de coffeeshop.

Het hele onderzoek is separaat bij dit Plan van Aanpak toegevoegd.

## Bijlage 2: Overlast in cijfers

We stipten de overlast al aan: overlast van alcohol- en drugsgebruik, lastig vallen van passanten en omwonenden, vechtpartijen, wildplassen, geluidsoverlast, vervuiling en intimiderend en asociaal gedrag. Om beter zicht én grip te krijgen op de overlast zetten we hier - waar we over kwantitatieve informatie beschikken - de voornaamste, recente cijfers op een rij.

Meest opvallend is dat, in vergelijking met de afgelopen 4 jaar, in 2020 (bron: politie):

- het aantal APV-zaken is gestegen (van 32 naar 56);  
*Hier zitten onder meer de wijkverboden in, alcohol nuttigen, geopende drank verpakkingen, afval op straat en samenscholingsverbod*
- het aantal verwarde personen is gestegen (17 naar 68);  
*Vooraf de pandemie en het ontberen van zorg/hulpverlening liggen hieraan ten grondslag*
- het aantal zwervers is gestegen (van 25 naar 65);  
*Staat in relatie met dronkenschap (alcohol) en verwarde personen*
- het aantal snor-, brom- en fietsendiefstallen is gedaald (van 26 naar 4);
- de aantasting openbare orde is gedaald (van 13 naar 4);
- het aantal winkeldiefstallen is gedaald (van 22 naar 0);
- het aantal bedreigingen is gedaald (van 15 naar 3);
- het aantal vernielingen (van 18 naar 10).

### Aanhoudingen van verdachten in 2020

*72 aanhoudingen in het gebied (afzonderlijke feiten niet bevraagd)*

Straat	aantal
Kromhout	30
Vriesebrug	0
Vrieseplein	9
Cornelis de Wittstraat	30
Cornelis de Wittplaats	1
Vrieseweg	2
Blekershof	0

Bron: politie

### Aantal uitgeschreven bekeuringen 2020

182 bekeuringen: voornamelijk alcohol gerelateerd

Straat	aantal
Kromhout	68
Vriesestraat	12
Vrieseplein	37
Cornelis de Wittstraat	37
Cornelis de Wittplaats	12
Vrieseweg	14
Blekershof	2

### Soorten bekeuringen 2020

182 bekeuringen : voornamelijk alcohol gerelateerd, hieronder gespecificeerd

bij dronkenschap verkeer belemmeren	2
niet aanbieden ID bewijs	12
handelen in strijd noodverordening corona, onbekend welke overtreding exact	5
openbare dronkenschap 453 SR	9
hangen en overlast veroorzaken	1
aangewezen gebied alcoholhoudende drank gebruiken	42
alcoholhoudende drank bij zich hebben	42
alcoholhoudende drank nuttigen en openbare orde verstoren	8
zonder redelijk doel ophouden	5
aangewezen gebied softdrugs gebruiken	1
natuurlijke behoefte	6
afval op straat gooien	2
alle verkeersfeiten gezamenlijk	46
kennelijke staat van dronkenschap	1

Bron: politie



### Gebreken in de openbare ruimte

Bewoners kunnen ook hinder ervaren door gebreken en ongemakken in de openbare ruimte/ leefomgeving. Via de zogenaamde Fixi app kunnen bewoners zelf gebreken melden. Voor het gebied Kromhout zijn er vanaf medio juli 2019 tot januari 2021 diverse meldingen gedaan. Een dwarsdoorsnede van de meldingen per straat en de opvolging van die meldingen:

- Sint Jorisweg: meldingen over lampstoring. Binnen 6 werkdagen gerepareerd;
- Cornelis de Wittstraat: meldingen over een defecte lamp. Binnen 6 werkdagen gerepareerd;
- Kromhout: 1 melding van een kabelstoring. Binnen 5 werkdagen door Stedin gerepareerd;
- Vrieseweg (Kromhout- Singel): meldingen over defecte verlichting. Binnen 6 werkdagen gerepareerd.

### Camerabeelden Kromhout 2020

Tijdens het live uitkijken van de camerabeelden worden observaties vastgelegd in een camerajournaal. Denk hierbij aan waargenomen strafbare feiten, ongevallen of andere gebeurtenissen die vragen om optreden. Omdat de observant de camerabeelden live kijkt, kunnen meldingen van incidenten direct doorgezet worden naar de collega's op straat (handhaving en politie). Deze collega's gaan ter plaatse en zorgen dat de overlastsituatie stopt en/of schrijven een bekeuring uit. De politie houdt, indien aan de orde, de overlastgevers aan en neemt ze mee naar het politiebureau. De hulpofficier van justitie toetst of de aanhouding terecht is en beslist over verder onderzoek en verhoor.

Cijfers 2020 (5 vaste camera's in het gebied vanaf juni 2020, daarvoor 3 mobiele camera's)

- Aantal observaties cameratoezicht: 304
- Aantal keer handhaving ingezet: 48
- Aantal keer politie ingezet: 80

### Verboden voor (groepen) overlastgevers

In 2019 zijn er aan overlastgevers 110 waarschuwingen gegeven en vervolgens 42 wijkverboden opgelegd voor het gebied. In 2020 ging het om 30 waarschuwingen en 62 wijkverboden.

Net voor de uitbraak van het coronavirus is een samenscholingsverbod ingesteld voor het gebied. Na inwerkingtreding van de Corona-regelgeving is het ophouden in groepen gehandhaafd conform de Noodverordening en inmiddels de Tijdelijk wet maatregelen COVID-19.

Eind 2020 zijn er 3 gebiedsverboden opgelegd aan drie notoire overlastgevers. De overlastgevers blijven terugkeren naar het gebied Kromhout. Deze overlastgevers worden bij overtreding van dit verbod in dit aandachtsgebied gelijk door de politie aangehouden. Dit heeft inmiddels (noot: bijgewerkt tot 26 januari 2021) al geleid tot 12 aanhoudingen.

### Resultaten Inspectie Huisvesting Dordrecht

Onderstaande tabel geeft aan op welke locaties er inspecties door IHD zijn uitgevoerd en in wat voor categorie deze inspecties vielen. IHD staat voor Inspectie Huisvesting Dordrecht. Dit zijn inspecties op het gebied van huisvesting, uitgevoerd door de OZHZ.

straat	vergunning IHD	Overlast (klachten)	illegaal IHD	Overlast (klachten)	ruimte voor nieuwe omzettingsvergunningen	bouw/ gebruik
Blekershof						
Cornelis de Wittstraat					0	
Herman Josinahof					0	
Kasperspad			1		1	
Kromhout	2		2		0	Kromhout 17 en 43-77 Sloop en nieuwbouw
Sint Jorisweg	3	1 (recent en werk in uitvoering)	3	1	-2	
Vrieseplein			1		0	
Vriesepoortshof					0	
Vrieseweg	1	1 (recent en opgelost)	1		1	
Warmoezierspad					0	
Zwaanhof						

Bron: OZHZ.

\*In de categorie drugs en categorie horeca zijn door IHD ook inspecties uitgevoerd, maar zijn er geen misstanden geconstateerd. Omwille van deze leesbaarheid van de tabel zijn hier geen aparte kolommen voor opgenomen.

## Bijlage 3: Financiën

Actie	Kosten	Dekking	Opmerkingen
Schonebuurt-coaches en extra schoonmaakacties (a) Nudging (containerwrapping) (b) Schoonhouden A-kwaliteitsniveau (c)	PM	a en b worden gefinancierd vanuit de zwerfafvalvergoeding c vanuit budget IVP/Overlast of bij Cluster Ruimtelijke Kwaliteit	a en b is voorzien  c structureel borgen
Vervanging verlichting Kasperspad	PM	Wordt gefinancierd vanuit budget Cluster Ruimtelijke Kwaliteit	Is in reguliere planning opgenomen
Kwaliteitsimpuls aan de Sint Jorisweg (als onderdeel van de route Energiehuis-binnenstad/Hofkwartier)	PM	Nog geen dekking voor, hiervoor wordt ruimte gemaakt in de businesscase ruimte voor binnenstadontwikkelingen	<b>Nog in ontwikkeling en nog geen besluit over genomen</b>
Verkeers(beperkende) maatregelen	PM	Wordt gefinancierd vanuit budget Vakteam Verkeer	Voor uitvoeren onderzoek in gebied en het plaatsen van de maatregelen
Meer groen in de buurt	PM	Wordt gefinancierd vanuit budget Cluster Wijken (wonen en groen)	Gevelbakken (op aanvraag) met onderhoud door bewoners en max. 10 bloembakken in de wijk
Werkplek en digitaal spreekuur in Pop-up wijkcentrum	€20.000	Wordt gefinancierd vanuit budget IVP2 onderdeel wijken	Locatie is OM-NIET en meubilair / inventaris georganiseerd Kosten zijn voor internet/ ICT-apparatuur en koffie/thee en klein gebruik  <b>Na tijdelijkheid Pop-up (eind 2022) nieuwe locatie vinden en dekking vinden voor (forse) huurkosten</b>
Visie van 'Opvang naar wonen 2020-2025': brede aanpak dak- en thuisloosheid conform afspraak raad	PM	Wordt gefinancierd vanuit budget Maatschappelijke Opvang	Opgenomen in uitvoeringsplan
Onderzoek OCD	€5.000	Wordt gefinancierd vanuit budget Onderzoeken Veiligheid en Leefbaarheid	Eenmalig
Stimuleren burgerinitiatieven: sociale cohesie en werkbudget	€25.000	Wordt gefinancierd vanuit budget IVP onderdeel wijken	Bedrag is voor 2021 en 2022 gezamenlijk
Vitale en Veilige buurtvoorziening	€100.000	Eerste jaar alloceren bij lokaal budget BW (bestuurlijke keuze), wel in lijn met de herijking visie wijkcentra en inloopvoorzieningen En volgende jaren nader te bepalen	Wordt met buurtbewoners ontwikkeld. Eerste jaar incl. aanschaf 100.00 euro (o.b.v. ervaring Vogelnest) en daarna jaarlijks 60.000 euro of minder, afhankelijk van buurtwerk en inzet vrijwilligers / of herprioritering

<sup>2</sup> IVP is een incidenteel budget t/m 2022, gaat structurele financiering worden gevraagd voor na 2022

Actie	Kosten	Dekking	Opmerkingen
Investeren in deskundigheid observanten camera's	€10.000	Wordt gefinancierd vanuit budget IVP onderdeel cameratoezicht	T.b.v. interne begeleiding of cursus
Inzet Suswachten	€84.000	Wordt gefinancierd vanuit budget IVP onderdeel wijken	Bij 6 uur diensten 7 dagen per week per duo van 1-4 t/m 31-9 in 2021, <b>daarna geen dekking</b>
Extra cameratoezicht scenario 1	€97.500	Wordt gefinancierd vanuit budget IVP onderdeel cameratoezicht	Van 1-4 t/m 31-12, inhuur voor uitlezen camerabeelden in 2021, <b>daarna geen dekking</b>
Extra cameratoezicht scenario 2	€195.000	Max. 100.000 uit IVP / cameratoezicht als niet is gekozen voor scenario 1	Van 1-4 t/m 31-12, inhuur voor uitlezen camerabeelden in 2021, deels te dekken in 2021 <b>voor restbedrag en jaren erna geen budget</b>
Inzet van 1 koppel toezicht Handhaving van gemeente in gebied	0	N.v.t.	Geen extra kosten bij keuze herprioritering taken (vervallen taken in binnenstad), <b>bij extra personeel na 2021 nog geen dekking (is bij minimale variant 4.000 euro per week)</b>

## Bijlage 4: Opties inzet Toezicht en Handhaving

Verschil tussen 4 diensten of 13 diensten inzet in het Kromhout		
	4 diensten inzet met 1 koppel Permanent in Kromhout e.o. (dag/avond?)	13 diensten inzet met 1 koppel Permanent in Kromhout e.o. Dag en avond
Kosten: (gemiddeld tarief incl. toeslagen)	Ca. € 4000,- per week	Ca. 13.000,- per week
Geen inzet meer in Binnenstad op:	Graffiti Uitstallingen Fietsen na 11.00 Parkeren na 11.00 Controle van taxi's op vergunningen Keurmerk Veilig Ondernemen Fixi-meldingen op bovengenoemde onderwerpen	Graffiti Uitstallingen Fietsen na 11.00 Parkeren na 11.00 Controle van taxi's op vergunningen Keurmerk Veilig Ondernemen Fixi-meldingen op bovengenoemde onderwerpen  Coffeeshops Autowrakken en weesfietsen Park Merwestein Honden Afval Autovrij maken bij events Fixi-meldingen op bovengenoemde onderwerpen
Nog wel inzet in Binnenstad op:	Spoedmeldingen en TWM: - auto voor inrit - bij escalatie overlastgevend gedrag elders in de binnenstad - op verzoek van politie - verkeer regelen bij aanrijding of brand - inzet op TWM (Corona)	Spoedmeldingen en TWM - auto voor inrit - bij escalatie overlastgevend gedrag elders in de binnenstad - op verzoek van politie - verkeer regelen bij aanrijding of brand - inzet op TWM (Corona)

### Uitleg:

1. Vanwege de krapte op de arbeidsmarkt is het niet realistisch om extra geld te vragen en daar extra handhavers voor aan te trekken, want die zijn er niet.
2. Prioritering in Centrum kan anders gelegd worden waardoor 1 koppel 4 diensten permanent in dit gebied ingezet kan worden. Dit gaat ten koste van de taken zoals tabel weergeeft
3. Als er 13 diensten permanente inzet geleverd wordt, zullen alleen nog spoedmeldingen uitgevoerd kunnen worden conform tabel.
4. Capaciteit wordt onttrokken uit de Binnenstad om de rest van de stad niet te belasten door handhavers daar weg te trekken. Als dat wel gebeurt zullen ook daar keuzes gemaakt moeten worden welke taken er niet meer uitgevoerd kunnen worden.
5. Als alternatief kunnen nog extra beveiligers ingehuurd worden die surveilleren als waarnemer in het gebied. Bij iedere waarneming zal handhaving of politie ingeschakeld moeten worden omdat ze verder geen bevoegdheden hebben. Dat betekent dat handhavers ook dan niet al hun taken meer kunnen uitvoeren omdat ze vaker weggeroepen worden voor een melding. 1 koppel beveiligers kost per dienst ca. € 600,-

## Bijlage 5: Taken handhaving, politie en OM

---

### Handhaving kerntaken

De grootste verantwoordelijkheid van een handhaver toezicht en veiligheid is in te grijpen wanneer er strafbare feiten gepleegd worden door burgers in een openbare ruimte. Afhankelijk waar een handhaver wordt ingezet door de gemeente of provincie, kunnen de strafbare feiten zich op verschillende terreinen plaatsvinden. Zo kan het gaan om geluidsoverlast, parkeerovertradingen of geweld. In sommige gevallen sancties zelfs vereist, bijvoorbeeld in het geven van boetes.

Het werk van een handhaver toezicht en veiligheid zal voornamelijk buiten plaatsvinden. Als handhaver val je op door het uniform wat je draagt. Indien er regels worden overtreden, dan is het zaak om snel en handelend op te treden om escalatie te voorkomen. Afhankelijk van de soort overtreiding worden mensen boetes gegeven of staande houden.

Voorbeelden van regels die worden overtreden in publieke ruimtes zijn: wildplassen, minderjarigen die alcohol drinken op straat en agressief gedrag. Naast het handhaven van de orde wordt van een handhaver toezicht en veiligheid verder verwacht dat hij of zijn een voorbeeldfunctie heeft. Als handhaver ben je eigenlijk het uithangbord van de gemeente of provincie.

De gemeente Dordrecht heeft een uitvoeringsplan handhaving vastgesteld.

### Politie kerntaken

De Politiewet omschrijft de taak van de politie als volgt:

De politie heeft tot taak in ondergeschiktheid aan het bevoegd gezag en in overeenstemming met de geldende rechtsregels te zorgen voor de daadwerkelijke handhaving van de rechtsorde en het verlenen van hulp aan hen die deze behoeven.

De politie zorgt dus dat burgers de wetgeving naleven door op te treden tegen overtredingen en misdrijven. Daarnaast beschermt zij iedereen die in Nederland woont of verblijft en verleent zij hulp aan mensen die deze nodig hebben. Kortom, de politie ordent de samenleving door ontsparingen – van burenruzies tot het optreden van criminele groeperingen – te bestrijden. Op lokaal niveau treedt de politie op onder het gezag van de burgemeester als het de openbare orde betreft. Waar het gaat om strafrechtelijke handhaving, treedt de politie op onder het gezag van de officier van justitie.

### *Beschermen, begrenzen, bekrachtigen*

Afhankelijk van de omstandigheden moet de politie beschermen, begrenzen of bekrachtigen. Bij het beschermen van burgers gaat het om hun leven, vrijheid en bezittingen. De politie grijpt in acute noodsituaties dwingend in, zonder aanzien des persoons. Waar anderen een stap terug doen, stappen politiemedewerkers naar voren en treden zij op, desnoods met geweld.

Bij begrenzen gaat het om het beperken en beëindigen van ongeoorloofd, al dan niet gewelddadig gedrag. De politie maakt veiligheidsproblemen beheersbaar of brengt ze terug binnen aanvaardbare grenzen. Aan onwettig gedrag, ongeacht of het kleine overtredingen of zware misdrijven zijn, stelt de politie paal en perk.

Bekrachten betekent ondersteuning van gewenst gedrag en het creëren van structurele samenwerkingsverbanden die de veiligheid bevorderen. De politie treedt dan met raad en daad op als betrouwbare en vakkundige partner in initiatieven van burgers, overheid, instellingen en bedrijven. Zij treedt op als eenheid en toont daadkracht waar en wanneer dat noodzakelijk is.

### **Openbaar Ministerie kerntaken**

Het openbaar ministerie (vaak afgekort met: OM) is niet een daadwerkelijk ministerie zoals de naam doet vermoeden. Het is geen ministerie zoals dat van Buitenlandse Zaken of Financiën. Het OM is een overheidsorganisatie die zich officieel bezighoudt met 'de strafrechtelijke handhaving van de rechtsorde en met andere taken die in de wet geregeld zijn.' In de praktijk heeft het OM een aantal hoofdtaken:

Zorgen dat strafbare feiten worden opgespoord en degene die een strafbaar feit begaat wordt vervolgd.

Toezicht houden op de uitvoering van de door de strafrechter opgelegde strafvonnissen. Dit komt er kort gezegd op neer dat het OM ervoor moet zorgen dat iemand ook daadwerkelijk zijn gevangenisstraf uitzit, zijn werkstraf uitvoert en bijvoorbeeld de opgelegde boete betaalt.

Het OM is in Nederland de enige instantie die kan besluiten om u te vervolgen op verdenking van een strafbaar feit. Het OM bepaalt dus wie er voor de rechter moet verschijnen en voor welk feit. Het is uiteindelijk de strafrechter die bepaalt of u schuldig bent aan een strafbaar feit en welke straf u hiervoor krijgt.

In sommige gevallen kan het OM de strafzaak zelf af doen, dit geldt met name voor een aantal veelvoorkomende lichtere strafbare feiten en als de verdachte nog niet eerder in aanraking is gekomen met politie en justitie. Dit geldt zowel voor meerderjarige als minderjarige verdachten.

## Bijlage 6: Een korte kenschets van het gebied

**Inwoners** • In het gebied is sprake van 939 inwoners (119.343 in Dordrecht). 22% van de inwoners valt in de leeftijdscategorie 25-39 jaar en 20% valt in de leeftijdscategorie 40-54 jaar. Er wonen relatief weinig jongeren in het gebied; 152 inwoners zijn 0 tot en met 17 jaar (= 16%, in heel Dordrecht is dit aandeel 19%). Het aantal 65-plussers ligt met 22% hoger dan 19% gemiddeld in Dordrecht. In het gebied is sprake van 488 huishoudens (53.277 in heel Dordrecht) en die bestaan voor het overgrote deel uit eenpersoonshuishoudens. Het aandeel eenpersoonshuishoudens ligt met 50% ruim boven het Dordts gemiddelde dat op 36% ligt. Het aantal tweeoudergezinnen valt ook op. Dit aantal ligt met 14% onder het Dordts gemiddelde van 25%. Van de 939 inwoners zijn 229 inwoners ingeschreven in een opvanglocatie.<sup>3</sup>

**Wonen** • Het aantal panden in het gebied betreft 348. Deze panden zijn relatief oud. Circa 130 panden zijn 100 jaar of ouder en nog eens ruim 80 panden zijn tussen de 80 en 100 jaar oud. Slechts 15 panden zijn jonger dan 20 jaar. Er is sprake van 487 adressen met een woonfunctie. Het betreft met name tussenwoningen (147) en flatwoningen (116). Het aantal huurwoningen ligt een stuk hoger dan het aantal koopwoningen; 311 versus 176. 21 woningen staan leeg. In het gebied woont 30% van de huishoudens korter dan drie jaar. Dit aantal ligt iets hoger dan het Dordts gemiddelde van 27%. De gemiddelde woonduur betreft 9,7 jaar (11,3 in heel Dordrecht).

Trivire is de enige corporatie in het gebied met sociale huurwoningen. Van de ruim 470 woningen, bevinden er zich 214 in de sociale huur (wanneer we vanuit gaan dat deze woningen van Trivire ook daadwerkelijk allemaal sociale huur zijn). Dit komt neer op 45%, ruim boven het Dordts gemiddelde van circa 30%. Een fors deel van deze woningen bevindt zich in enkele grotere complexen.

De oppervlakte van de woningen varieert, maar het overgrote merendeel is kleiner dan 100 vierkante meter (bijna 350). Dat betekent dat er veel appartementen zijn en/of kleine eengezinswoningen. (De particuliere verhuurders, al dan niet met sociale huurprijzen, zijn niet uit deze gegevens te halen). Overigens bestaat zo'n 20% van de woningen uit woningen kleiner dan 60m<sup>2</sup>. Voor Dordrecht als geheel is dit 12%.

**Inkomen** • Het gemiddeld (gestandaardiseerd) inkomen van inwoners van het gebied ligt met € 28.200,- op hetzelfde niveau als in de rest van de stad waar het gemiddeld (gestandaardiseerd) inkomen € 28.500- bedraagt.

**Opleidingsniveau** • In het gebied heeft 29% van de inwoners een laag opleidingsniveau en 32% een hoog opleidingsniveau. In Dordrecht ligt dit aantal respectievelijk op 33% en 25%.<sup>4</sup>

**Etniciteit** • Het aantal inwoners met een autochtone achtergrond bedraagt 60%; gemiddeld in Dordrecht ligt dit aantal op 69%. Het aantal inwoners met een niet-westerse migratieachtergrond bedraagt 26 % en ligt daarmee hoger dan het percentage 19% voor heel Dordrecht. Het aantal inwoners met een westerse migratieachtergrond (14%) komt overeen met het Dordts gemiddelde (12%).

<sup>3</sup> De zogenaamde SES-gegevens (sociale economische status) zijn enkel beschikbaar op wijkniveau, niet op buurtniveau (voor dit aandachtsgebied).

<sup>4</sup> Deze percentages moeten worden behandeld als uitkomsten van steekproefonderzoek, waardoor er ruime marges omheen zitten (voor Kasperspad: + of - 7%. Oftewel, het percentage laag opleidingsniveau ligt tussen 22% en 36%).

Bron: <https://www.cbs.nl/nl-nl/maatwerk/2020/17/opleidingsniveau-naar-gemeenten-wijken-en-buurtten>



**Leefbaarheid** • Twee op de tien inwoners (19%) van het gebied vindt dat de leefbaarheid in het afgelopen jaar (2020) vooruit is gegaan. Dat is een verbetering ten opzichte van vorig jaar (2019), toen slechts 9% oordeelde dat de buurt vooruit was gegaan. Ook is dat een hoger percentage dan elders in Dordrecht. Het rapportcijfer voor 'prettig wonen in de buurt' bedraagt een 6, vorig jaar was dit een 6,1. Ter vergelijking: gemiddeld in Dordrecht is het rapportcijfer een 7,3.

**Overlast** • De mate waarin veel sociale overlast<sup>5</sup> wordt ervaren door de inwoners van het gebied ligt met 53% hoger dan vorig jaar (50%) en hoger dan het Dordts gemiddelde (16%). 16% van de inwoners geeft aan dat de overlast in de buurt is afgenomen, terwijl 39% aangeeft dat de overlast is toegenomen. Vorig jaar was dit aantal respectievelijk 9% en 40%.

**Veiligheid** • Net als een jaar geleden voelt ruim de helft van de inwoners (53%) van het gebied zich weleens onveilig in de buurt. Daarmee is de groep die zich wel eens onveilig voelt zo'n 2,5 keer groter dan in Dordrecht als geheel (19%). 14% van de inwoners geeft aan dat de veiligheid in de buurt is toegenomen, terwijl 19% aangeeft dat de veiligheid is afgenomen. Vorig jaar was dit aantal respectievelijk 18% en 22%. Meer dan de helft van de inwoners geeft, net als vorig jaar, aan dat de veiligheid in de buurt gelijk is gebleven.

<sup>5</sup> De schaalscore 'veel sociale overlast' geeft het aandeel mensen weer dat zelf veel overlast ervaart van buurtbewoners, rondhangende jongeren, dronken mensen op straat, mensen die op straat worden lastiggevallen en drugshandel en/of -gebruik.

## Overzichten vanuit gemeentebelastingen:

Type woning	Aantal	Indicatie	Aantal	Koop/Huur	Aantal
Appartement	42	Bewoond	466	Koop	176
Benedenwoning	30	Leegstand	21	Huur	311
Bovenwoning	74				
Eindwoning	18				
Flatwoning	116				
Geschakelde woning	3				
Hoekwoning	14				
Maisonette	20				
Portiekwoning	19				
Tussenwoning	147				
Twee-onder-een-kap-woning	2				
Vrijstaande woning	1				
Woning met winkel	1				
<b>Totalen</b>	<b>487</b>		<b>487</b>		<b>487</b>



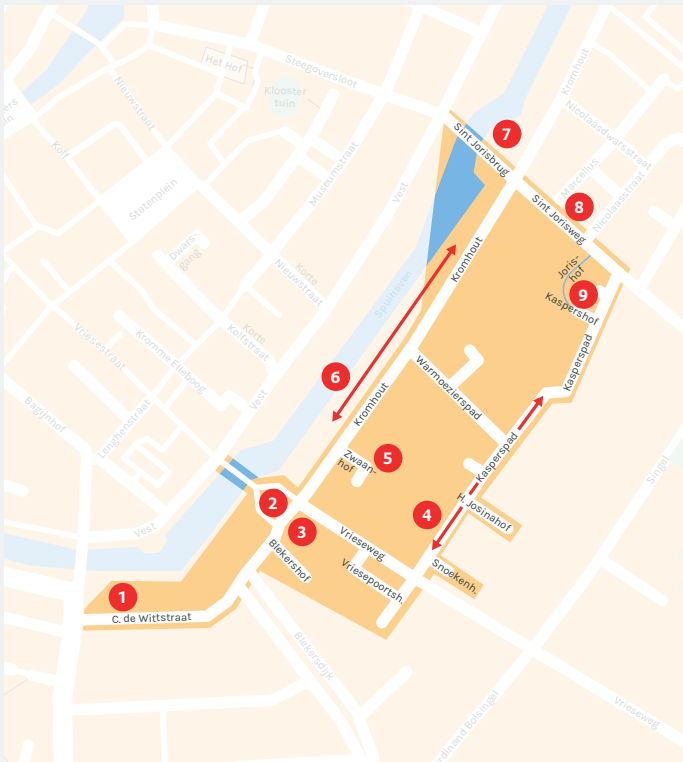
## Bijlage 7: Regelgeving t.b.v. overlastgevend gedrag in aandachtsgebied

Instrument	Wettelijke grondslag	Kernbepaling	Bijzonderheden
Strafrechtelijke handhaving Algemene Plaatselijke Verordening Dordrecht	Artikel 2:1 Samenscholing en ongeregeldheden	Het is verboden op een openbare plaats deel te nemen aan een samenscholing, zich onnodig op te dringen, te vechten, of door uitdagend gedrag aanleiding te geven tot ongeregeldheden.	De driehoek heeft besloten om per 2 maart 2020 in het Kromhoutgebied actief toepassing te geven aan het samenscholingsverbod.
	Artikel 2:28 Hinderlijk drankgebruik	Het is verboden op een openbare plaats alcoholhoudend drank te nuttigen indien dit gepaard gaat met gedragingen die de openbare orde verstoren, het woon- en leefklimaat aantasten of anderszins overlast veroorzaken.	Naast de strafbaarstellingen in de APV zijn ook in andere wet- en regelgeving handelingen strafbaar gesteld die de openbare orde en leefbaarheid kunnen aantasten. Hierbij kan met name worden gedacht aan het Wetboek van Strafrecht (verbod op straatschenderij, openbare dronkenschap, burengerucht), de Opiumwet (verbod op bezit van en handel in drugs) en de Wet wapens en munitie (verbod op het voorhanden hebben van wapens).
	Artikel 2:47 Hinderlijk gedrag	Het is verboden zich op een openbare plaats zodanig op te houden dat aan gebruikers ervan of bewoners van nabij de weg gelegen woningen onnodig overlast of hinder wordt veroorzaakt.	De politie treedt hiertegen op onder gezag van de Officier van Justitie.
	Artikel 2:74A Hinderlijk gebruik lachgas en drugs	Het is verboden op een openbare plaats op een hinderlijke wijze lachgas of middelen als bedoeld in de artikelen 2 en 3 van de Opiumwet te gebruiken, toe te dienen, dan wel voorbereidingen daartoe te verrichten.	
	Artikel 4:6 Overige geluidshinder	Het is verboden buiten een inrichting in de zin van de Wet milieubeheer of van het Besluit op een zodanige wijze toestellen of geluidsapparaten in werking te hebben of handelingen te verrichten dat voor een omwonende of voor de omgeving geluidhinder wordt veroorzaakt.	
	Artikel 4:8 Natuurlijke behoefte doen	Het is verboden binnen de bebouwde kom op een openbare plaats zijn natuurlijke behoefte te doen buiten daarvoor bestemde plaatsen.	

Instrument	Wettelijke grondslag	Kernbepaling	Bijzonderheden
Bestuurlijke handhaving straathandel in drugs en vervoer inbrekers-werktuigen	Artikel 2:74 APV Drugshandel op straat	Het is verboden op of aan de weg post te vatten of zich daar heen en weer te bewegen en zich op of aan wegen in of op een voertuig te bevinden of daarmee heen en weer of rond te rijden, met het kennelijke doel om middelen als bedoeld in de artikelen 2 en 3 van de Opiumwet, of daarop gelijkende waar, al dan niet tegen betaling af te leveren, aan te bieden of te verwerven, daarbij behulpzaam te zijn of daarin te bemiddelen.	Naast de strafrechtelijke aanpak wordt tegen overtreding van deze bepalingen uit de APV ook bestuurlijk opgetreden door het opleggen van lasten onder dwangsom in geval van herhaalde overtreding.
	Artikel 2:44 APV Vervoer inbrekers-werktuigen	Het is verboden op een openbare plaats enig voorwerp of middel te vervoeren of voorhanden te hebben, dat ertoe kan dienen zich onrechtmatig de toegang tot een gebouw, winkel of erf te verschaffen, op onrechtmatige wijze sluitingen te openen of te verbreken, diefstal door middel van braak te vergemakkelijken of het maken van sporen te voorkomen.	
Wijkverboden	APV, artikel 2:75A	De burgemeester kan in het belang van de openbare orde en veiligheid, het voorkomen of beperken van overlast, het voorkomen of beperken van aantastingen van het woon- of leefklimaat, de veiligheid van personen of goederen, de gezondheid of de zedelijkheid aan degene die strafbare feiten of openbare orde versturende handelingen verricht een verbod opleggen om zich te bevinden in het in dat verbod aangewezen gebied gedurende ten hoogste 48 uur (te verlengen tot maximaal zes weken).	<p>Voor de toepassing van dit artikel is beleid vastgesteld.</p> <p>Wijkverboden kunnen worden opgelegd naar aanleiding van het plegen van overlastgevende gedragingen die strafbaar zijn gesteld in diverse wetten en verordeningen (Wetboek van strafrecht, Wet wapens en munitie, Opiumwet, Wegenverkeerswet 1994 en de APV).</p> <p>Bij de eerste keer wordt gewaarschuwd, daarna volgen – bij nieuwe overtredingen – wijkverboden van respectievelijk 48 uur, twee weken en zes weken. De wijkverboden worden in principe opgelegd in de buurt(en) waarin de overtreding zich heeft voorgedaan. De uitvoering hiervan is gemandateerd aan zowel de politie als Handhaving.</p>

Instrument	Wettelijke grondslag	Kernbepaling	Bijzonderheden
Preventief fouilleren (Veiligheidsrisicogebied)	Gemeentewet, artikelen 151b en 174b juncto artikel 2:76 APV	De burgemeester kan, overeenkomstig artikel 151b van de Gemeentewet bij verstoring van de openbare orde door de aanwezigheid van wapens, dan wel ernstige vrees voor het ontstaan daarvan, een gebied, met inbegrip van de daarin gelegen voor het publiek openstaande gebouwen en daarbij behorende erven, aanwijzen als veiligheidsrisicogebied.	De burgemeester heeft een aantal gebieden – waaronder een groot deel van het centrum, inclusief Kromhout e.o.- aangewezen als veiligheidsrisicogebied, op grond waarvan de Officier van Justitie bevoegd is om de politie preventief te laten fouilleren. Die bevoegdheid ontleent de OvJ aan de Wet wapens en munitie. De aanwijzing geldt van 1 september 2020 tot 1 maart 2021 en zal naar verwachting verlengd worden.
Cameratoezicht	Gemeentewet, artikel 151c juncto artikel 2:77 APV	De burgemeester kan overeenkomstig artikel 151c van de Gemeentewet besluiten tot plaatsing van camera's voor een bepaalde duur ten behoeve van het toezicht op een openbare plaats.	De burgemeester heeft besloten cameratoezicht uit te oefenen in het Kromhoutgebied. Dit besluit loopt tot 1 december 2022.
Gebiedsverbod, groepsverbod en meldplicht	Gemeentewet, artikel 172a	<p>De burgemeester kan aan een persoon die individueel of in groepsverband de openbare orde ernstig heeft verstoord of bij groepswijze ernstige verstoring van de openbare orde een leidende rol heeft gehad, dan wel herhaaldelijk individueel of in groepsverband de openbare orde heeft verstoord of bij groepswijze verstoring van de openbare orde een leidende rol heeft gehad, bij ernstige vrees voor verdere verstoring van de openbare orde een bevel geven:</p> <p>a. zich niet te bevinden in of in de omgeving van een of meer bepaalde objecten binnen de gemeente, dan wel in een of meer bepaalde delen van de gemeente;</p> <p>b. zich niet in een of meer bepaalde delen van de gemeente op een voor het publiek toegankelijke plaats zonder redelijk doel met meer dan drie andere personen in groepsverband op te houden, of</p> <p>c. zich op bepaalde tijdstippen te melden op of vanaf bepaalde plaatsen, al dan niet in een andere gemeente.</p>	<p>Het moet gaan om ernstige verstoring van de openbare orde. Proportionaliteit (middel moet in verhouding staan tot het doel) en subsidiariteit (eerst minder zware middelen inzetten) zijn van groot belang.</p> <p>Het bevel kan worden gegeven voor ten hoogste drie maanden en kan maximaal drie maal met steeds drie maanden verlengd worden.</p> <p>Overtreding van het bevel is strafbaar gesteld als misdrijf (artikel 184 Wetboek van Strafrecht).</p> <p>Ook de officier van justitie is kan vergelijkbare gedragsaanwijzingen opleggen aan verdachten van strafbare feiten waarmee de openbare orde in het geding was (art. 509hh Wetboek van Strafvordering). In dat geval vervalt de bevoegdheid van de burgemeester om voor hetzelfde gebied een gebieds- of groepsverbod op te leggen.</p>

## Bijlage 8: Plekken en overlast: waar speelt het zich af en gaat het over?



### Overlastplekken / hotspots

- 1 Tegenover supermarkt
- 2 Het Vrieseplein
- 3 Hoek Vrieseeweg
- 4 Deel Kasperspad
- 5 Speeltuintje
- 6 Hele Kromhout
- 7 Sint Jorisbrug
- 8 Sint Jorisweg
- 9 Vlindertuin



### Accommodaties/ instellingen gebied

- 1 Nachtopvang Leger des Heils
- 2 Dagopvang Leger des Heils
- 3 Leegstaande pand GGZ-instelling Yulius
- 4 Casino Jackpot
- 5 Jack's Casino
- 6 Coffeeshop 't Geeltje
- 7 Eritrees inloophuis Baytona
- 8 Supermarkt Dirk





### **Dag- en nachtopvang Leger des Heils**

Leger des Heils biedt al decennia lang op deze locatie opvang voor dak- en thuislozen. Door diverse ontwikkelingen is deze doelgroep de afgelopen jaren diverser en complexer geworden en gegroeid. De druk op de buurt nam hierdoor ook toe. De opvang voor dak- en thuislozen in deze buurt is begin 2020 vernieuwd en verkleind: van slaapzalen (voor 70-80 personen in totaal) naar 49 eenpersoonskamers en maximaal 10 restplekken op kleinere slaapzalen; de beschermd wonen voorziening (24 plekken) is in 2019 verhuisd. Het Leger des Heils zorgt sinds 2019 ook voor extra toezicht en beveiliging in en rond de voorziening, waardoor overlast door bewoners wordt verminderd.

### **GGZ-instelling Yulius**

De activiteiten van Yulius zijn op de locatie Kromhout-Kasperspad beëindigd. De gebouwen zijn verkocht aan een projectontwikkelaar. Gewerkt wordt aan plannen voor sloop van een belangrijk deel van de bestaande bebouwing en het oprichten van nieuwe eengezinswoningen. Via een beheersorganisatie is in de gebouwen sprake van 'bewaking door bewoning'. Tijdelijk wordt in de verschillende gebouwen gewoond en de beheersorganisatie zorgt voor controle. Daardoor worden ongewenste situaties voorkomen en is in en rond de gebouwen sprake van sociale controle. Er hangen nog steeds veel dak- en thuislozen rond, er werd bijvoorbeeld overnacht in de fietsenstalling waar ook brand is gesticht. De fietsenstalling is inmiddels afgebroken.

Daarnaast is afgesproken dat de buurtwerker een deel van het pand kan gebruiken als huis voor de buurt. Hier gaan allerlei activiteiten plaatsvinden en is ook de inloop voor vragen van bewoners aan de gemeente, politie, corporatie. Het buurtwerk is startklaar (zodra de coronamaatregelen versoepeld kunnen worden).

### **Casino Jackpot en Jack's Casino**

De politie geeft duidelijk het signaal af dat beide casino's bijdragen aan de druk op het gebied Kromhout. Ook de bezoekers van de twee casino's blijven in de buurt hangen en mixen met de bewoners van het Leger des Heils. Dit is niet verboden, maar het geeft wel een bepaalde sfeer in de wijk.

### **Coffeeshop 't Geeltje**

Bij de coffeeshop is het een komen en gaan van klanten. Er vormen zich, in deze coronaperiode, regelmatig lange rijen mensen die daarnaast soms niet voldoende afstand houden van elkaar. De klanten parkeren volgens de bewoners regelmatig hun auto's fout in de straat en/of laten hun motor draaien. De coffeeshop heeft dagelijks vanaf 16.00 uur iemand in een geel hesje voor de deur staan om de bezoekers in goede banen te leiden. Juist doordat de coffeeshop in een kwetsbaar gebied ligt, versterkt deze onderneming en hun bezoekers (waaronder voornoemde overlastgevers) het gevoel van onveiligheid. Bezoekers van de coffeeshop blijven voor en rond de inrichting hangen en mixen met de bewoners van het Leger des Heils en andere (overlastgevend) groepen. Niet verboden, maar het geeft wel een bepaalde sfeer in de wijk.

### **Eritrees inloophuis Baytona**

Het inloophuis (koffiehuis/ontmoetingsplek) Baytona is in beeld gekomen doordat zij hebben aangegeven te willen verhuizen naar een andere locatie die geschikter kan worden gemaakt voor de andere activiteiten die zij willen uitvoeren (ook eten en alcohol verkopen). Het pand heeft nu een maatschappelijke bestemming en er mag nu geen eten worden bereid/verkoofd en geen alcohol worden geschonken.

### **Supermarkt Dirk**

Deze supermarkt heeft een aanzuigende werking op een grote kwetsbare groep mensen uit het gebied doordat er zeer goedkoop bier wordt aangeboden. Er is eerder geprobeerd om afspraken te maken met de filiaalhouder van supermarkt Dirk om dit bier uit de schappen te halen. Daar is vanuit het 'grote' concern geen groen licht voor gekomen. Daarnaast is er ook geen gehoor gegeven aan de suggestie van de gemeente, gezien de overlast voor en in de omgeving van dit filiaal, een beveiliging voor de ingang te plaatsen.

### **Moskee Ar-Rahmaan**

Deze moskee is in beeld vanwege de grote parkeerdruk die daar in de buurt wordt veroorzaakt.

### **Vlindertuin en speeltuin**

In zowel de vlindertuin als de speeltuin wordt overlast ervaren. Volgens de beheergroep en bewoners aldaar wordt er gedeald, gerookt en geblowd in de vlindertuin en overnachten daar geregeld dak- en thuislozen. In de speeltuin verblijven ook regelmatig dak- en thuislozen en doen zij daar hun behoeften. Dat weerhoudt een deel van de bewoners om daar hun kinderen te laten spelen.

### **Thaise Massagesalon**

Dit is geen horeca gerelateerd bedrijf, maar de politie geeft aan dat de klanten van dit bedrijf bijdragen aan vermenging/versterking van bepaald publiek in het gebied.

### **Theehuis Arie**

Volgens de bovenstaand kaartje valt het theehuis niet onder het gebied, maar de politie geeft duidelijk het signaal af dat de klanten van dit theehuis bijdragen aan de druk op het gebied. Hierover is de gemeente in gesprek met de eigenaar onder andere over de grote groepen mensen die voor de deur roken.

### **Diakonaal Aandachtscentrum**

Dit aandachtscentrum ligt ook net buiten het aandachtsgebied maar wordt ook door de politie genoemd als de uitloper van het gebied. Dit is een inloophuis(kamers) voor onder meer de dak- en thuislozen uit het gebied die behoefte hebben aan rust, aandacht, troost, een goed gesprek en aan een kop koffie of thee.

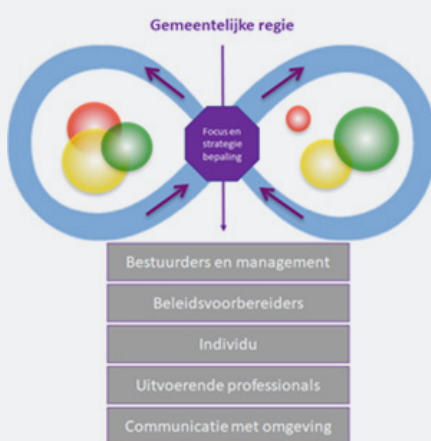
### **Uitloopgebied: overlastgevers parkeergarages en Tomadohuis**

Er verblijven regelmatig mensen in parkeergarages in de omgeving van het aandachtsgebied, met name in parkeergarages Achterom en Veemarkt, soms ook in de parkeergarage bij het Energieplein. Daarbij laten ze niet alleen veel zwerfafval achter, maar ze doen ook hun behoefte. Parkeerbeheer zet regelmatig Fris Facilitair in om de boel schoon te maken. Het Tomadohuis is een ander 'overloopgebied' waar dak- en thuislozen, bijvoorbeeld via het achterlaten van vuil, voor overlast zorgen. We ondernemen actie ten aanzien van deze nieuwe ontwikkelingen, zie hoofdstuk 2.



## Bijlage 9: Eerste uitwerking regie en aanpak Taskforce

De methodische kapstok is verdeeld in vijf lagen waarop we als gemeentelijk regisseur tegelijkertijd regie moeten voeren: (1) bestuurders en management (zowel gemeentelijk als bij netwerkpartners), (2) beleidsvoorbereiding, (3) het effect op het individu, (4) het uitvoerende netwerk van professionals en (5) communicatie met de omgeving. In de figuur hieronder zijn deze lagen schematisch weergegeven.



Bovenstaand schema bevat alle lagen van de gemeentelijke organisatie en die van de netwerkpartners. De kerntaak van de gemeentelijke regierol in de voorbereiding van de aanpak is de inrichting van een regiestructuur en het scheppen van de randvoorwaarden voor bestuurders en management om keuzes te maken en voorgestelde besluiten te bekrachtigen. Tenslotte is het belangrijk dat we voldoende oog hebben over de mate en wijze van (realistisch) communiceren over de aanpak, de resultaten en het managen van de verwachtingen van de omgeving. Wat is haalbaar en redelijkerwijs te verwachten en wat is niet realistisch?

In de projectorganisatie van de Taskforce kiezen we voor de volgende overlegstructuur:

- bestuurlijk: een gecombineerd (gemeentelijk) Portefeuillehoudersoverleg;
- in de Stuurgroep Leefbaarheid en Veiligheid; bespreken we specifieke onderdelen uit de aanpak met bestuurders van partnerorganisaties;
- een tactische Regiegroep onder voorzitterschap van de nieuwe regisseur aandachtsgebieden;
- de Taskforce die het operationele hart van de aanpak vormt.

De Taskforce zal het enige uitvoerende niveau zijn. Hierin zal ook het aanspreekpunt voor het gebied zitting nemen. Dit zijn de eerste contouren van de aanpak, die op korte termijn verder uitgewerkt zullen worden. Het is een ontwikkelplan, we maken na een jaar de balans op.

De aanpak van de Taskforce bestaat uit 2 lijnen: 1. de individuele aanpak en 2. de gebiedsgerichte aanpak. Binnen de eerste lijn pakken we het individu aan die overlast veroorzaakt in de wijk. Hiervoor wordt het interventieteam ingezet (veiligheidsdomein). De tweede lijn richt zich op de aanpak van het gebied (sociale cohesie en fysiek). Dit doen we samen met de bewoners, ondernemers en wijkprofessionals. De nieuwe regievoerder zorgt dat er samenhang is tussen lijn 1 en 2.

Taakverdeling van de verantwoordelijke collegeleden:

- Burgemeester - mr. A.W. (Wouter) Kolff: Openbare Orde en Veiligheid
- Wethouder - B.C.M. (Marco) Stam MPC CPC: Wijken & Leefbaarheid, Ruimtelijke Kwaliteit, Wonen
- Wethouder - drs. P.J. (Peter) Heijkoop: Werk & Inkomen, Armoedebestrijding, Zorg & Welzijn, WMO & Beschermd Wonen, Arbeidsmarkt & Werkgelegenheid
- Wethouder - P.H. (Piet) Sleeking: Ruimtelijke Ordening, Vergunningverlening en Handhaving, Projectmanagement
- Wethouder - mr. M.D. (Maarten) Burggraaf: Economische Zaken en Ondernemen, Markten en Wijk economie
- Wethouder - drs. H. (Rik) van der Linden: Jeugd en Jeugdhulpverlening, Milieu, Verkeer en Vervoer, Parkeren

