

Samen Dordt West

Nationaal Programma Leefbaarheid en Veiligheid
Dordt West 2023-2043





Foto: Michel ter Wolbeek

Samen groeien naar een veilig, gezond en kansrijk Dordt West

We bouwen aan een sterke stad voor iedere Dordtenaar. In alle opzichten. Of het nu gaat om wonen, werken, studeren of genieten van je oude dag. We willen groeien naar een stad die klaar is voor de volgende generatie. Het liefst zo duurzaam mogelijk.

Met het Nationaal Programma Dordt West kan er een inhaalslag gemaakt worden om de achterstanden weg te werken in de wijken in Dordt West. Natuurlijk doen we dit samen met een groot aantal partners in en buiten de stad. Met professionals uit verschillende domeinen en zeker in nauwe samenwerking met het Rijk. Daarbij zetten we gezamenlijk een punt op de horizon zodat Dordt West meer en meer bij de rest van de stad gaat horen, als het gaat om een acceptabel welvaartsniveau.

We groeien en bouwen voor iedere Dordtenaar. Daarbij moeten we rekening houden met een lange adem, maar dat weerhoudt ons niet om relevante stappen te maken. Dordrecht is een stad die komt uit de luwte. Ik zie veel positieve veranderingen ten opzichte van mijn eerste dagen als burgemeester van deze stad.

Maar er kan nog zoveel meer gebeuren. Hier liggen volop kansen voor de jeugd. Met het Nationaal Programma Dordt West verzilveren we die op meerdere vlakken met een echt integrale aanpak. Dat zijn we verplicht aan onze jonge inwoners, die de afgelopen jaren veel te verduren hebben gehad. Het Nationaal Programma Dordt West is pas geslaagd wanneer onze jeugd vertrouwen in de toekomst heeft. Hoe gaan we dat doen? Concreet en werkbaar. Zo gaan we de toekomst van Dordt West handen en voeten geven. Ik kijk met grote belangstelling uit naar de verdere ontwikkeling van deze bijzondere wijken in Dordrecht.

Wouter Kolff

Burgemeester Dordrecht – Voorzitter Alliantie Dordt West

Nationaal Programma Leefbaarheid en Veiligheid Dordt West 2023–2043

Inhoudsopgave

1. Inleiding	5
2. Nationaal Programma Leefbaarheid en Veiligheid	6
3. De stad en het focusgebied	8
4. Oud-Krispijn	14
5. Nieuw-Krispijn	18
6. Wielwijk	23
7. Crabbefhof	27
8. Ambitie en opgaven	32
9. Wonen en fysieke leefomgeving	35
10. Gezond en samen leven	39
11. Leren en ontwikkelen	44
12. Arbeidsmarkt en bestaanszekerheid	48
13. Leefbaar en veilig	53
14. Organisatie en financiering	59
15. Bewonersbetrokkenheid	62
16. Monitoring en verantwoording	64
Bijlage 1 Schematisch overzicht doelen	67
Bijlage 2 Kernindicatoren per actielijn	71



**Daar waar je wieg staat
mag niet bepalend
zijn voor hoe oud je
wordt of van invloed
zijn op je gezondheid of
bestaanszekerheid.**

1. Inleiding

Daar waar je wieg staat mag niet bepalend zijn voor hoe oud je wordt of van invloed zijn op je gezondheid of bestaanszekerheid. Helaas zijn dergelijke verschillen er wel in Nederland. Mensen met een lage opleiding en laag inkomen leven gemiddeld 7 jaar korter en 15 jaar minder lang in goede gezondheid. In meerdere kwetsbare wijken is sprake van intergenerationele armoede die doorwerkt op diverse leefdomeinen. De kwaliteit van leven staat onder druk, mensen verliezen grip op hun leven en dreigen af te haken. Eens een dubbeltje, altijd een dubbeltje? Nee. Dat is een vicieuze cirkel die we willen doorbreken.

Het Nationaal Programma Leefbaarheid en Veiligheid biedt ons de mogelijkheid om langdurig te kunnen investeren op de plekken waar dat nodig is. Voor Dordrecht gaat het dan om de wijken aan de westkant van onze stad. Ondanks extra investeringen en aandacht voor dit gebied in de afgelopen decennia zien we dat de leefbaarheid en veiligheid onder druk staan en bewoners minder perspectief hebben dan bewoners elders in Dordrecht.

Dit vraagt om een gezamenlijke aanpak van vraagstukken op het gebied van wonen, gezondheid, onderwijs, bestaanszekerheid en veiligheid. Coördinatie en gelijkwaardige samenwerking is daarbij cruciaal voor het behalen van duurzame resultaten. Het vertrouwen

van veel inwoners in de overheid is laag, dus we moeten echt in de haarvaten van de wijken en buurten aanwezig zijn. Komen met concrete zichtbare initiatieven en oplossingen dicht bij de leefwereld van mensen. En ondertussen onder de motorkap werken aan het aanpassen van onderdelen in de systeemwereld om structurele veranderingen teweeg te brengen. Onze inzet is doelgericht, langjarig en gericht op het dagelijks leven van bewoners.

We willen dat kinderen in alle delen van Dordrecht kansrijk en veilig op kunnen groeien in een geschikte woning en in gezinnen die voldoende financiële middelen hebben om in hun basisbehoeften te kunnen voorzien. Wie werkt, moet een leefbaar inkomen hebben waar je mee rond kunt komen. Iedereen neemt naar vermogen deel aan de maatschappij en we helpen elkaar waar nodig.

Om uitdagingen en achterstanden die van generatie op generatie worden overgedragen te doorbreken is een lange adem nodig. De komende 20 jaar slaan we als partners uit de publieke en private sector samen met het Rijk de handen ineen om structurele resultaten te behalen. Dit doen we door samen te werken binnen het sociaal, fysiek en veiligheidsdomein. Het is de hoogste tijd om achterstanden in te halen en iedereen gelijke kansen te bieden.

2. Nationaal Programma Leefbaarheid en Veiligheid

In een aantal gebieden in Nederland staat de leefbaarheid en veiligheid onder druk. Problemen als werkloosheid, armoede, onderwijsachterstanden, woonproblematiek en slechte gezondheid stapelen zich op. Ondanks dat in deze gebieden hard wordt gewerkt om de problemen op te lossen, is er extra inzet nodig om daadwerkelijk het verschil te kunnen maken.

Om deze reden is het Kabinet Rutte IV het Nationaal Programma Leefbaarheid en Veiligheid gestart, met als doel de negatieve spiraal door middel van een gebiedsgerichte inzet te doorbreken. In aanvulling op het al bestaande beleid op het terrein van wonen, werken, inkomen, onderwijs, veiligheid en gezondheid is deze gebiedsgerichte inzet nodig voor het verbeteren van de kwaliteit van de woningvoorraad en leefomgeving.

Tevens zijn er extra inspanningen nodig voor het stimuleren van scholing en participatie op de arbeidsmarkt zodat jongeren minder kwetsbaar zijn voor de verleidingen van georganiseerde en ondermijnende criminaliteit. Doordat de problematiek zich voordoet binnen verschillende domeinen is voor deze aanpak een brede inzet van het kabinet en alle deelnemers van het programma nodig. Het moet een integrale langdurige aanpak op gebiedsniveau zijn, gericht op de vraagstukken die zich daar aandienen. Daarnaast moeten de inspanningen binnen de verschillende beleidsdomeinen goed op elkaar aansluiten.

Sinds de zomer van 2022 is Dordrecht met stedelijk focusgebied Dordrecht West toegetreden tot dit Nationaal Programma Leefbaarheid en Veiligheid. Met het kabinet en andere lokale allianties wordt samengewerkt om de leefbaarheid en veiligheid van deze 20 meest kwetsbare gebieden in Nederland in 15-20 jaar tijd op orde te brengen. Het Rijk heeft hierin drie doelen geformuleerd:

- 1. het verbeteren van de fysieke leefomgeving;**
- 2. het bieden van een beter perspectief, en;**
- 3. het vergroten van de veiligheid.**

Om deze subdoelen te behalen heeft het Rijk de volgende actielijnen geformuleerd:

- 1. we verbeteren slechte woningen en zorgen voor meer gemengde wijken;**
- 2. we zorgen ervoor dat bewoners kunnen meedoen in de samenleving;**
- 3. we investeren in de preventie van jeugdcriminaliteit en vergroten de weerbaarheid van jongeren, en;**
- 4. we zorgen voor een integrale aanpak met duidelijke regie en een adequaat juridisch instrumentarium.**

In dit programma worden boven op de al bestaande interventies samenhangende maatregelen ingezet op fysiek-, sociaal en veiligheidsgebied om deze doelen te behalen.

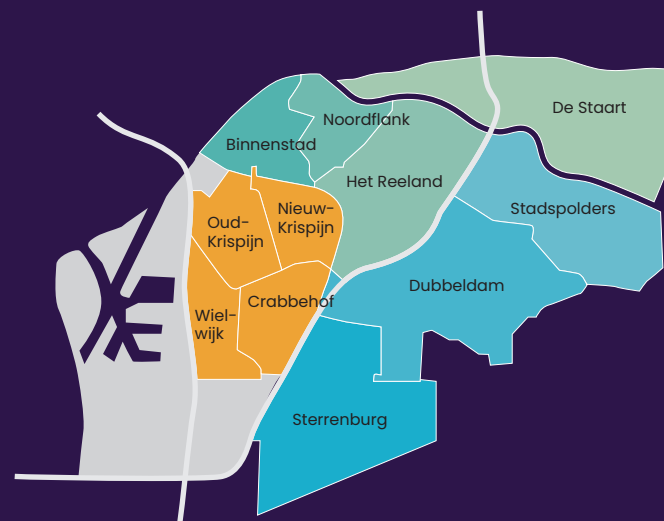


3. De stad en het focusgebied

3.1 Dordrecht

Dordrecht heeft een rijke geschiedenis. Naar schatting is de stad rond 1000 na Chr. ontstaan en in 1120 na Chr. voor het eerst vermeld in documenten. De stad is gevestigd op de plek waar de rivier de Merwede zich splitst in de Noord en de Oude Maas. Het is de oudste stad van Holland en heeft een haven waar altijd veel handel werd gedreven. Zo kreeg de stad in 1220 stadsrechten en was het in de middeleeuwen een belangrijke stapelplaats. Dit is terug te zien aan de historische binnenhavens. Ook de rest van het centrum kenmerkt zich door oude karakteristieke straatjes.

Dordrecht is lange tijd een rivierhandelsstad geweest maar in de loop der jaren werd de handel via het water minder belangrijk. Wel is het altijd een handeldrijvende, ondernemende stad geweest. Net als vele andere steden in Nederland resulteerde dit in een groei van de stad waardoor rondom het centrum steeds meer wijken zijn aangebouwd. Na de Tweede Wereldoorlog is deze groei nog verder toegenomen en zijn steeds meer gastarbeiders zich in Dordrecht gaan vestigen. De gemeente Dordrecht omvat op dit moment het gehele eiland Dordrecht, wat het qua oppervlakte de 5^e gemeente van de provincie Zuid-Holland maakt. Op 30 juni 2023 had Dordrecht 121.816 inwoners en daarmee is het de 25^e gemeente van Nederland. Onze inwoners wonen in de 11 wijken van Dordrecht. De stad wordt vaak afgekort als 'Dordt' en inwoners worden ook wel 'Dordtenaren' genoemd. In dit 20-jarenplan en in de toekomstige uitvoeringsprogramma's zullen we dan ook spreken over 'Dordt West'.





Wanneer we Dordrecht vergelijken met andere gemeenten, vallen een aantal zaken op. Allereerst is de gemiddelde WOZ-waarde in 2023 met €297.000 voor de gehele gemeente erg laag in vergelijking met het Nederlandse gemiddelde van €369.000. Er is een grote goedkope woningvoorraad aanwezig in Dordrecht. Daarnaast blijkt uit een vergelijking in de Atlas voor gemeenten dat Dordrecht een lage positie inneemt op de sociaaleconomische index score van de vijftig grootste gemeenten van ons land. Dordrecht scoort hier een 42^{ste} plaats waar de 50^{ste} plaats de laagste notering is. Ook op het gebied van woonaantrekkelijkheid scoort Dordrecht in vergelijking met andere gemeenten bijvoorbeeld slechter op onveiligheid, en aanbod van horeca.



Als ondernemende handelsstad zit Dordrecht nog altijd vol met ambities. Samen met Dordtenaren zetten we ons in om die ambities waar te maken. Of het nu gaat om plannen voor een straat, buurt, wijk of gehele stad. We zijn betrokken bij onze bedrijvige stad. Wij werken in een snel veranderende wereld. Ook staan we open voor nieuwe ideeën en leren voortdurend bij. Dit willen we dan ook vertalen in onze visie voor het Nationaal Programma Dordt West. De negatieve verschillen tussen Dordt West en de andere gebieden willen we op alle vlakken verkleinen. Dordrecht moet een stad zijn waar mensen met plezier wonen, in alle gebieden. Waar iedereen gelijke kansen heeft en een zeker bestaan. Op dit moment loopt Dordt West hierin achter. Hier liggen de grootste uitdagingen op het gebied van leefbaarheid en veiligheid en hier wonen de meer kwetsbare bewoners. Dordt West is daarom aangewezen als stedelijk focusgebied binnen het Nationaal Programma Leefbaarheid en Veiligheid.

3.2 Dordt West

Wat betreft de afbakening is gekozen om de wijken van Dordt West; Oud-Krispijn, Nieuw-Krispijn, Wielwijk en Crabbehof, gezamenlijk aan te wijzen als één stedelijk focusgebied. Aangezien de buurt Zuidhoven (onderdeel van de wijk Crabbehof) minder kwetsbaar is en de leefbaarheid en veiligheid hier beter is, valt dit deel buiten de afbakening. Daarnaast is de Reeweg Zuid in het zuiden van Wielwijk om vergelijkbare redenen als zuidgrens van het focusgebied gekozen. Verder zijn de bekende wijk- en buurtgrenzen aangehouden. Uit onderzoek blijkt dat de wijken en buurten in Dordt West extra aandacht nodig hebben op verschillende vlakken, zoals gezondheid, onderwijs, veiligheid en wonen, om de bestaande kloof tussen dit gebied en de rest van de gemeente te verkleinen. De cijfers op de volgende pagina illustreren dit.

In Dordt West woont ongeveer 25% van de totale bevolking van Dordrecht. In vergelijking met de rest van Dordrecht hebben de wijken in dit gebied een hoog percentage inwoners met een migratieachtergrond, westers en niet-westers. Dit maakt Dordt West een divers, kleurrijk en multicultureel stadsdeel. Vanuit de historie van de wijken is dit niet verrassend; vanaf het ontstaan van de wijken vestigden veel migranten zich in deze gebieden en dit is nog steeds zo. Een ander opvallend gegeven is dat Dordt West op dit moment 1.471 huishoudens telt die afhankelijk zijn van een uitkering. Dit is bijna een kwart van het totale aantal cliënten van de Sociale Dienst Drechtsteden, die voor 7 regiogemeenten werkt. Terwijl slechts circa 10% van het aantal inwoners van de 7 Drechtsteden gemeenten in Dordt West woont. Voor een deel zijn dit huishoudens met een migratieachtergrond, maar tegelijkertijd blijkt uit data dat ook veelal sprake is van intergenerationele armoede onder de autochtone inwoners. We zien dat inwoners in deze wijken moeite





hebben om mee te doen aan de maatschappij. Het verbeteren van de sociaaleconomische positie van de bewoners van Dordt West is dan ook één van de uitdagingen van het Nationaal Programma Dordt West. Daarnaast vraagt het bevorderen van de veiligheid onze aandacht. Ook op dit vlak scoort Dordt West minder goed dan andere wijken in Dordrecht. Zoals de cijfers op de volgende pagina illustreren zijn bewoners van Dordt West vaker slachtoffer van een misdrijf. Tevens scoren andere zaken rondom leefbaarheid en veiligheid slechter in dit gebied.

In het verleden zijn al verschillende programma's opgezet om de wijken te verbeteren, bijvoorbeeld de herstructurering van Oud-Krispijn. Daarnaast zijn zowel Crabbehof als Wielwijk begin deze eeuw een Vogelaarwijk¹ geweest. Ook is in 2012 het programma 'Dordt West in Balans' opgezet om alle wijken in Dordt West op diverse gebieden te verbeteren. Met de langdurige steun van het Rijk in de vorm van het Nationaal Programma Leefbaarheid en Veiligheid hopen we de intergenerationele problemen nu echt duurzaam op te lossen. De geschiedenis van deze wijken leert dat de voorgaande programma's en initiatieven helaas nog niet voldoende waren.

De boost die we willen geven zal overkoepelend zijn voor het gehele gebied maar vraagt ook maatwerk per wijk of zelfs per buurt. Zowel fysieke kenmerken in de buitenruimte als de inwoners en type problematiek zijn verschillend per wijk, per buurt of soms zelfs per straat. In onze uitvoeringsprogramma's zullen we hier dan ook aandacht aan besteden. Essentieel hierbij zijn de ervaringen van buurtbewoners. We onderhouden contact en sluiten zoveel mogelijk aan bij hun wensen en behoeften om de wijken en buurten te verbeteren.

¹ Begin deze eeuw zijn door het toenmalig kabinet 40 wijken aangewezen als Vogelaarwijk. Dit waren slechtere wijken die door middel van een integrale aanpak met extra geld en inspanningen, leefbaarder en veiliger moesten worden.

Kerncijfers Dordt West



1.471 huishoudens in Dordt West (2023) die afhankelijk zijn van een bijstandsuitkering. **40%** van het totaal aantal uitkeringsgerechtigden in Dordrecht.



Percentage laaggeletterdheid is 22% in Dordrecht in 2023 en 12% in Nederland. Dit percentage ligt in Dordt West nog hoger een stuk hoger. Naar verwachting boven de

30%



aantal inwoners in 2023

29.480



€ 214.000

Gemiddelde WOZ-waarde in 2023 (Dordrecht €297.000, Nederland €369.000).



Leefbaarometer 2020:

- woonomgeving gemiddeld **3,85** (4,02 in Dordrecht)
- gezondheid gemiddeld **3,88** (4,03 in Dordrecht)



Kinderen met een verhoogd risico op een onderwijsachterstand in 2021

36%

(22% in Dordrecht)



18 t/m 30 jaar zonder startkwalificatie in 2020

22%

(15% in Dordrecht)



High impact crimes in 2022 per 10.000 inwoners:

60,6

(57,6 in Dordrecht)



Totaal aantal misdrijven in 2022 per 10.000 inwoners:

519,5

(513,1 in Dordrecht)



Aantal geweldsmisdrijven in 2022 per 10.000 inwoners:

51,4

(47,7 in Dordrecht)



**Het Nationaal Programma
Dordt West is pas
geslaagd wanneer
onze jeugd vertrouwen
in de toekomst heeft.**

4. Oud-Krispijn



Oud-Krispijn is de oudste wijk in Dordt West, de bouw startte rond 1915. Het is de eerste stadsuitbreiding ten zuiden van de spoorlijn Dordrecht-Rotterdam. De wijk ligt dicht bij het centrum van Dordrecht en het centraal treinstation Dordrecht, waardoor voorzieningen in de stad goed bereikbaar zijn voor bewoners.

Oud-Krispijn is grotendeels gebouwd in de jaren 30 van de vorige eeuw volgens de 'Tuinstadgedachte', met bomenrijke singels, gekromde lanen, zichtassen op de Grote Kerktoren, voortuinen met hagen en een rijke architectuur. Ten tijde van de bouw was het een wijk met betaalbare mooie woningen en veel groenvoorzieningen. Er werd aandacht besteed aan de bouw van de woningen wat zichtbaar is aan de verspringende gevels en opvallende baksteenversieringen. De wijk kreeg hierdoor een eigen karakter en stijl. De bewoners voelden zich er thuis en het sociale contact en onderlinge behulpzaamheid was groot in de wijk. Oud-Krispijn stond bekend als een volksbuurt en is dit nog steeds. Verdere aanbouw volgden in de jaren daarop. Het

Kerncijfers Oud-Krispijn



aantal inwoners in 2023
10.980



€242.859
gemiddelde WOZ-waarde in 2023



high impact crimes per
10.000 inwoners in 2022
52,5



verdeling woningvoorraad
2022: **59% koop, 13% huur,**
28% corporatie



4,5%
uitkeringsgerechtigden
in 2023



aantal jeugdigen
met jeugdzorg
in 2023
300



kinderen met een
verhoogd risico op een
onderwijsachterstand in 2021
33%



49%
energielabel D, E, F, G
in 2021



percentage WMO
t.o.v. 18+ personen
in 2023
7,4%



18 t/m 30 jaar
zonder start-
kwalificatie in 2020
23%

huidige gebied is nu op te splitsen in twee delen. In het noordelijke deel zijn de straten vernoemd naar schrijvers en componisten uit de zeventiende, achttiende en negentiende eeuw. In het zuidelijke deel bevinden zich straten die vernoemd zijn naar negentiende-eeuwse schrijvers en schilders.

In de loop der jaren is ten gevolge van verschillende migratieprocessen meer diversiteit ontstaan tussen de bewoners. Deze nieuwe bewoners hadden vaak een laag inkomen waardoor Oud-Krispijn vanwege de vele sociale huurwoningen een grote aantrekkingskracht had. De sociale samenstelling veranderde en ten gevolge hiervan ook de sociale samenhang. Er ontstonden conflicten tussen de verschillende culturele bevolkingsgroepen, de onveiligheid in de wijk nam toe en ook fysiek ging de wijk achteruit, bijvoorbeeld door de dalende kwaliteit van de woningen. Vanaf de jaren 80 van de vorige eeuw kwam de wijk in een neerwaartse spiraal terecht waardoor het economisch klimaat ook verslechterde en ondernemers wegtrokken. Om de problematiek binnen verschillende domeinen op te lossen hebben de woningcorporaties en de gemeente met het project 'Oud-Krispijn Vernieuwt' de handen ineengeslagen en een plan ontwikkeld om de leefbaarheid van Oud-Krispijn te verbeteren. Dit liep van 2000 tot 2013. Zo werden bijvoorbeeld huurwoningen gesloopt en vervangen door nieuwbouw van koopwoningen. Dit is voornamelijk gedaan in het gebied tussen de Krispijnseweg, de Bosboom Toussaintstraat en de Brouwersdijk. Op sociaal vlak was onder andere aandacht voor scholing en het activeren van bewoners en ook werd aandacht besteed aan verschillende veiligheidsproblemen in de wijk.

Inmiddels gaat het beter met de wijk, maar de leefbaarheid en veiligheid is niet op hetzelfde niveau als de rest van Dordrecht en Nederland. Het verbeteren van de fysieke leefomgeving is opnieuw een uitdaging waar de komende 20 jaar het Nationaal Programma

Dordt West voor staat. Woningen zijn veelal niet duurzaam en hebben slechte energie labels (D, E, F, G). Ook in de rest van de wijk valt nog winst te behalen op het gebied van duurzaamheid en klimaat. De groenvoorzieningen zijn minimaal waardoor het stedelijke hitte-eiland effect hier nadrukkelijk aanwezig is. Water speelt ook een rol in Oud-Krispijn. De opvang- en afvoer hiervan is lastig in de wijk waardoor wateroverlast steeds vaker voorkomt ten gevolge van hevige regenbuien. Daarnaast is er sprake van afvalproblematiek en plaagdierenoverlast. Tenslotte beschrijven bewoners dat weinig woonruimtes beschikbaar zijn voor starters, wat zij graag anders zouden zien in de wijk. De beperkte woonruimte voor starters is echter geen uniek probleem van Oud-Krispijn, maar doet zich in heel Dordrecht en grote delen van Nederland voor.





Ook op sociaal vlak liggen er verbeterkansen voor Oud-Krispijn. De onderlinge spanningen zijn nog altijd aanwezig in de wijk, mede ten gevolge van de diversiteit en culturele verschillen. Tegelijkertijd staat de wijk nog wel bekend als een plek waar, in vergelijking met andere wijken in Dordrecht, veel sociale cohesie en participatie is. Wel geven bewoners aan dat dit minder is dan voorheen. Er zijn bijvoorbeeld veel vrijwilligers die helpen bij het opruimen van afval in de openbare ruimte. Bewoners zijn dus bereid zich in te zetten voor de wijk. Ook het aanwezige wijkcentrum De Koloriet trekt veel bezoekers van binnen en buiten de wijk. Samen met verschillende (maatschappelijke) partners worden activiteiten aangeboden, zowel voor jonge als oudere bewoners. Hier liggen dan ook mogelijkheden om de bewoners actief te betrekken bij toekomstige uitvoeringsprogramma's en bijbehorende inspanningen van het Nationaal Programma Dordt West.

Naast het wijkcentrum zijn ook andere voorzieningen aanwezig. De wijk heeft 4 basisscholen en één instelling voor mbo, het Da Vinci College. Ook zijn er verschillende winkels, is er een korfbalvereniging en een huisarts aanwezig en bevindt zich op de rand met Nieuw-Krispijn een apotheek. Samen met de goede ligging ten opzichte van het centraal treinstation en stadscentrum, is Oud-Krispijn qua locatie en voorzieningen een aantrekkelijke starterswijk. Tegelijkertijd zijn woningen in het midden- en hoge segment schaars waardoor gezinnen later in hun wooncarrière vaak naar andere delen van Dordrecht trekken. Over het algemeen blijven bewoners met een relatief laag inkomen in de wijk wonen.

Naast algemene kenmerken zijn op buurtniveau verschillen zichtbaar. Zeker als wordt gekeken naar verschillende gezondheidselementen. Zo zijn eenzaamheid en een niet goed ervaren gezondheid veelvoorkomende problemen in de Krispijnse Driehoek. Daarnaast is op basis van inkomen ook een onderscheid aan te brengen. Lage inkomensgroepen wonen voornamelijk in de Krispijnse Driehoek en Mauvebuurt. Aan de Viottakade en rond de Erasmuslaan bevinden zich juist de bewoners die een modaal inkomen hebben. Dit komt weer overeen met de werkloosheid, die is met name in de Krispijnse Driehoek en Mauvebuurt het hoogst. Dit geldt ook voor het aantal uitgegeven bijstandsuitkeringen, dat in de Krispijnse Driehoek en rond de Krispijnseweg het hoogst is.

5. Nieuw-Krispijn



De aangrenzende wijk Nieuw-Krispijn is, zoals de naam al doet klinken, jonger. De wijk is gebouwd na de oorlog in de jaren 50 van de vorige eeuw voor de middenklassers en arbeiders. De gekozen straatnamen zijn Nederlandse stadhouders. Een uitzondering hierop is de buurt rond het Emmaplein en de Dubbeldamseweg Zuid die een lange geschiedenis kent. Deze buurt is begin 1900 gebouwd. Het was toen, en is dit overigens nog steeds, een toegangsweg naar de oude binnenstad. Hier staan, in vergelijking met de rest van de wijk, grotere en duurdere woningen. Bewoners hebben hier dan ook gemiddeld gezien een hoog inkomen en de sociale cohesie is hoog.



De opbouw vanaf de jaren 50 van de vorige eeuw is voor een deel op traditionele wijze ingericht door middel van eengezinswoningen, maar in die tijd zijn ook modernere woningen verrezen in de vorm van flats. In de eengezinswoningen werd gebruik gemaakt van betonnen en houten vloeren. Daarnaast werden houten kozijnen en deuren geplaatst. Toen in de jaren 90 van de vorige eeuw de Rijksoverheid de eerste subsidieregelingen introduceerde om de vroege naoorlogse woningen te isoleren, is hier dan ook veelvuldig gebruik van gemaakt door het gemeentelijke woningbedrijf van Dordrecht. Ook voor andere wijken in Dordt West werd dit gedaan, zoals Wielwijk en Crabbefhof.

Kerncijfers Nieuw-Krispijn



aantal inwoners in 2023

4.885



€219.400

gemiddelde WOZ-waarde in 2023



high impact crimes per
10.000 inwoners in 2022

70,3



verdeling woningvoorraad
2022: **37% koop, 15% huur,**
48% corporatie



6,7%

uitkeringsgerechtigden
in 2023



aantal jeugdigen
met jeugdzorg
in 2023

125



kinderen met een
verhoogd risico op een
onderwijsachterstand in 2021

35%



45%

energielabel D, E, F, G
in 2021



percentage WMO
t.o.v. 18+ personen
in 2023

11,8%



18 t/m 30 jaar
zonder start-
kwalificatie in 2020

18%



Ook meer recent zijn woningcorporaties bezig met het verbeteren van de wijk. Zo is in begin 2022 gestart met de sloop en wederopbouw van het Witte Dorp. De naam heeft het te danken aan de witte gevels die gemaakt zijn van korrelbeton afkomstig van het puin van het bombardement van Rotterdam in de Tweede Wereldoorlog. De bestaande 80 huizen maken plaats voor 140 duurzame huur- en koopwoningen. Deze worden voor een deel wit geschilderd als herinnering aan het Witte Dorp. Daarnaast is er meer ruimte voor groen waardoor dit deel van de wijk beter is opgewassen tegen klimaatverandering. De veranderingen die hier optreden bieden ook kansen voor de rest van de wijk en Dordt West doordat we kunnen leren van dit project en bevindingen kunnen toepassen op andere fysieke veranderingen in de woon- en leefomgeving van de wijken. Voor een groot deel van de woningvoorraad geldt namelijk dat er nog veel uitdagingen zijn als het gaat om verduurzaming.



Naast de geplande vergroening heeft de wijk sowieso al meer groenvoorzieningen in vergelijking met Oud-Krispijn. In Nieuw-Krispijn bevindt zich ook het Duurzaamheidscentrum Weizigt dat educatieve en recreatieve waarde heeft voor bewoners binnen- en buiten de wijk. Daarnaast zijn er vanuit de Biesbosch vier groene stadslinten naar en door het stedelijk gebied, onder andere door Nieuw-Krispijn. Hierdoor kan de natuur tot diep in de stad doordringen. Dit maakt de wijk aantrekkelijk voor bewoners doordat een groot deel van het groen van goede kwaliteit is, maar ook openbaar en toegankelijk. Ook op het gebied van water is Nieuw-Krispijn al goed op weg. Een deel van het water bevindt zich als een slotgracht rondom de wijk. Daarnaast zijn de vijvers en singels onderling via duikers verbonden en ook op die wijze verbonden met de singelstructuur van Oud Krispijn. Mede door deze groenblauwe voorzieningen is de hittestress in Nieuw-Krispijn vergelijkbaar met andere Dordtse wijken. Wel is bij veel binnenterreinen en privé-tuinen sprake van versterking

waardoor bewoners vaak wateroverlast hebben bij hevige regenval. Bij toekomstige herinrichting of nieuwbouwprojecten liggen hier dus uitdagingen.

Door meer variatie aan te brengen in het woningaanbod wordt het ook mogelijk om voor bewoners wooncarrière te maken binnen hun eigen wijk. De centrale ligging en aanwezigheid van veel goedkope huurwoningen en koopwoningen maakt Nieuw-Krispijn een goede starterswijk. Qua ligging heeft het ook een goed vestigingsklimaat doordat het zich vlak bij het centrum, het centraal treinstation, het Leerpark (campus) en de Zorgboulevard en Sportboulevard bevindt. Tegelijkertijd is de stap naar duurdere woningen, huur of koop, lastiger doordat deze in mindere mate aanwezig zijn in de wijk. Ook voor ouderen is dit lastig. De overstap naar een levensloopbestendig appartement is mogelijk, maar op dit moment niet eenvoudig doordat weinig appartementen beschikbaar zijn. Vervolgstappen in de wooncarrière zijn dus lastig in Nieuw-Krispijn.

Tegelijkertijd zijn er ook verschillen tussen de buurten. In de Anna Paulownabuurt en de Emmabuurt wonen verhoudingsgewijs veel gezinnen. In de Weizigtbuurt, waar verschillende seniorencomplexen staan, en in Waldeck Pymontbuurt relatief gezien juist weinig. De verwachte verdere vergrijzing van de wijk brengt dan ook de nodige uitdagingen met zich mee op het gebied van wonen. De komende jaren moeten we hierop inspelen, maar tegelijkertijd ook ruimte overlaten voor jongere generaties die ook in de wijk willen (blijven) wonen. Daarnaast zal de vergrijzing ook effect hebben op andere domeinen zoals de zorg. Momenteel is er één huisartsenpraktijk, een verpleeghuis en een verzorgingstehuis aanwezig. In de toekomst zal dit naar verwachting onvoldoende zijn voor alle bewoners.

Ook ten gevolge van de aanwezige voorzieningen is Nieuw-Krispijn een goede potentiële starterswijk. Zo zijn verschillende

onderwijsinstellingen goed te bereiken, waaronder 4 basisscholen in de wijk. Ook heeft de Hans Petrischool zich hier gevestigd waar praktijkgericht voorgezet onderwijs wordt gegeven en er bevindt zich een locatie van het Da Vinci College op de grens van Oud- en Nieuw-Krispijn. Daarnaast bevindt het Leerpark, de Dordtse campus, zich aan de andere kant van het spoor net buiten de wijk. Op dit moment zijn hier vier onderwijsinstellingen actief, voornamelijk vmbo en mbo, maar sinds kort ook hbo. Het Leerpark is eind jaren 90 ontstaan vanuit enerzijds de noodzaak om de beperkte ruimte in de gemeente Dordrecht optimaal te benutten en anderzijds vanuit de gedachte dat onderwijs alleen kan aansluiten op de 'praktijk' wanneer de praktijk wordt betrokken bij het onderwijs. Voor veel jongeren uit Dordt West is dit dan ook de plek waar zij naar de middelbare school gaan en een mbo of hbo-vervolgopleiding volgen. Dit biedt kansen en mogelijkheden om jongeren in heel Dordt West de komende 20 jaar nog beter en laagdrempeliger naar onderwijs te begeleiden om hun positie op de arbeidsmarkt te verbeteren. Daarnaast kunnen we in samenwerking met scholen en aangesloten bedrijven inspelen op de huidige tekorten op de arbeidsmarkt, bijvoorbeeld rondom de energietransitie, zorg en de maritieme maakindustrie.

Als wordt gekeken naar huidige kenmerken van bewoners zijn op het gebied van diversiteit grote verschillen zichtbaar in vergelijking met de rest van Dordrecht en Nederland. Zo had in 2005 33% van de bewoners een niet-Nederlandse culturele achtergrond, in 2021 is dit bijna de helft. Ook zijn de bewoners minder welvarend. Met een gemiddeld integraal persoonlijk inkomen van €28.200 in 2021, is dit bedrag een stuk lager dan in Dordrecht en Nederland en moet een groter aandeel van de bewoners rondkomen van een laag inkomen. Tussen buurten zijn op dit vlak grote verschillen zichtbaar. De Weizigtparkbuurt is bijvoorbeeld met 95% lage inkomens de armste buurt met veel alleenwonende ouderen, gevolgd door de Waldeck Pymontbuurt met 69% lage

inkomens. De Emmabuurt met 34% lage inkomens is daarentegen de rijkste buurt. Veel bewoners zijn hier dan ook huiseigenaar in plaats van huurder. Diezelfde verdeling in buurten is ook zichtbaar als wordt gekeken naar het aantal uitkeringsgerechtigden.

Naast de goede ligging ten opzichte van onder andere het Leerpark zijn er in vergelijking met Oud-Krispijn weinig voorzieningen in de wijk aanwezig. Zo is er bijvoorbeeld geen buurtcentrum. Bewoners kunnen dus, in vergelijking met de andere wijken in Dordt West, minder gemakkelijk samen komen. Uit bewonersgesprekken bleek dan ook dat zij een toegevoegde waarde zien in meer activiteiten binnen- en buiten de wijk. Zeker op het gebied van sport, waaronder sportmogelijkheden enkel voor vrouwen, is verschillende keren genoemd. De afwezigheid van een buurtcentrum en een kleiner aanbod van activiteiten in de wijk bieden mogelijk een verklaring voor het feit dat in deze wijk minder bewoners in georganiseerd verband iets doen voor de buurt of in de buurt actief zijn. Wel is er De Stem van Krispijn, de wijkkrant van Oud en Nieuw-Krispijn. Daarnaast willen bewoners in deze wijk wel meepraten, maar voornamelijk over kortdurende zaken die een begin en eind hebben. Zo geven de woningcorporaties aan dat VvE-vergaderingen druk worden bezocht door eigenaren. Tegelijkertijd stellen zij ook dat veel bewoners zich verschuilen achter de voordeur en er verder weinig sociaal kapitaal aanwezig is in de wijk. Het verbeteren van de sociale cohesie in de wijk is een uitdaging waar we met het Nationaal Programma Dordt West mee aan de slag gaan in Nieuw-Krispijn.



6. Wielwijk



De naoorlogse stadsuitbreiding ging verder in de jaren 50 van de vorige eeuw, wat resulteerde in de aanbouw van Crabbehof-Zuidhoven en Wielwijk. Vanaf 1921 stonden er al een aantal woningen in de Zeehavenbuurt waar arbeiders uit de Dordtse Zeehaven werden gehuisvest, maar vanaf 1956 werd de rest van Wielwijk aangebouwd. De belangrijke rol van de Dordtse Zeehaven is hier nog zichtbaar; de straten zijn vernoemd naar Nederlandse zeehelden zoals Piet Hein en Michiel de Ruyter.



Vlak na de Tweede Wereldoorlog bestond een groot deel van de bevolking uit jonge gezinnen met meerdere kinderen. Veel huishoudens hadden een traditionele rolverdeling waar de man 6 dagen per week aan het werk was en de vrouw thuisbleef om voor de kinderen te zorgen. Dit veranderde vanaf de jaren 70 ten gevolge van maatschappelijke ontwikkelingen zoals de vrouwenemancipatie en gezinsverdunding. Daarnaast stroomden gezinnen de wijk uit, voornamelijk naar Dordrecht Oost, waardoor steeds meer huishoudens met lagere inkomens zich in de wijk vestigden. Dit waren voornamelijk gastarbeiders die ervoor zorgden dat de diversiteit in de wijk toenam.

Kerncijfers Wielwijk



aantal inwoners in 2023

6.235



€238.420

gemiddelde WOZ-waarde in 2023



high impact crimes per
10.000 inwoners in 2022

48,1



verdeling woningvoorraad
2022: **40% koop, 5% huur,**
55% corporatie



7,9%

uitkeringsgerechtigden
in 2023



aantal jeugdigen
met jeugdzorg
in 2023

190



kinderen met een
verhoogd risico op een
onderwijsachterstand in 2021

37%



27%

energielabel D, E, F, G
in 2021



percentage WMO
t.o.v. 18+ personen
in 2023

13,7%



18 t/m 30 jaar
zonder start-
kwalificatie in 2020

30%



In de jaren 90 ontstonden, onder andere door de botsende culturele achtergronden, ook in Wielwijk meer leefbaarheidsproblemen.

Als reactie op deze problematiek zijn ook hier in de afgelopen decennia verschillende projecten gestart om de wijk te verbeteren. Deze herstructurering wordt onder andere gekenmerkt door een aantal grote stedenbouwkundige ingrepen. Eén hiervan was de transformatie van het centrale plein in de wijk, het Admiraalsplein. Ook is de centrale ontsluitingsweg aan de westkant van de wijk verlegd. Hierdoor is centraal in de wijk meer ruimte ontstaan voor een brede, groene, publieke en (auto)verkeersvrije recreatiezone die is verbonden met het Wielwijkpark. Op het gebied van wonen heeft de herstructurering ervoor gezorgd dat een meer divers aanbod van woningen is ontstaan, onder andere door nieuwbouw. Hierdoor kunnen huidige bewoners gemakkelijker vervolgstappen zetten binnen de wijk als het gaat om hun wooncarrière. Ook voor ouderen is het mogelijk om in de wijk te blijven wonen doordat 6 complexen een seniorenlabel hebben en daarnaast nog 2 complexen aanwezig zijn zonder label, maar wel geschikt zijn voor ouderen.

Mede ten gevolge van de herstructurering en daarmee de uitbreiding van het aantal groenvoorzieningen, is deze wijk meer klimaatadaptief dan de andere wijken in Dordt West. Hevige regenval resulteert dan ook niet in al te grote problemen en levert daarnaast een positieve bijdrage aan het voorkomen van hittestress. Op het gebied van klimaat speelt Wielwijk ook een belangrijke rol voor het Europese *'Life Critical Project'*. Wielwijk is de eerste Europese wijk waar klimaatmetingen worden gedaan. In de wijk hangen 15 meetkasten die de temperatuur en luchtvochtigheid meten en 15 kastjes die de luchtkwaliteit meten. De kastjes hangen op plekken die de gemeente groener wil maken of juist blijven zoals ze nu zijn ingericht. Ook bewoners zijn hierbij betrokken. Zij voeren onder andere metingen uit

om te onderzoeken of de maatregelen effectief zijn. Deze bewonersbetrokkenheid in de vorm van *'citizen science'* kan mogelijk worden toegepast bij inspanningen van het Nationaal Programma Dordt West. Daarnaast bieden de resultaten van de vergroening ook mogelijkheden voor deze en andere wijken in Dordt West als het gaat om eventuele herstructurering van de wijk. Tegelijkertijd geven bewoners aan dat er ondanks de verbeteringen nog wel verbeterpunten zijn voor de fysieke leefomgeving. Voorbeelden zijn het creëren van meer speeltuinen inclusief een plek voor de ouders, meer afvalbakken en aparte hondenuitlaat gebieden.

Ondanks dat na de herstructurering verhuisbewegingen zichtbaar waren ten gevolge van de sloop van portiekflats en het bouwen van koopwoningen, is Wielwijk wel een diverse wijk gebleven met bewoners met een Turkse, Surinaamse, Antilliaanse, Marokkaanse en westerse (migratie)achtergrond. Het aantal personen binnen deze culturele groepen is min of meer gelijk. Uit bewonersgesprekken blijkt dat een deel van hen deze diversiteit als een positief kenmerk van de wijk beschrijft, doordat het gezelligheid en diversiteit met zich meebrengt. Tegelijkertijd stellen anderen dat deze diversiteit resulteert in minder sociale cohesie in de wijk.

Wanneer wordt gekeken naar inkomen, zijn ook in Wielwijk verschillen zichtbaar tussen buurten. De Cornelis Evertsenbuurt is bijvoorbeeld de armste buurt. In 2021 valt bijna 80% van de bewoners in de categorie 'lage inkomens'. Ook is hier het percentage uitkeringsgerechtigden behoorlijk hoog. Tegelijkertijd is de Dorus Rijkersbuurt met iets meer dan 40% lage inkomens de rijkere buurt van Wielwijk. Dit is mede ontstaan door de instroom van hogere inkomens ten gevolge van de nieuwbouwprojecten. Ondanks deze instroom blijkt uit cijfers dat Wielwijk een relatief arme wijk is. Van alle huishoudens moet 60% rondkomen van een laag inkomen. Deze lagere sociaaleconomische

positie van veel bewoners is dan ook één van de redenen waarom Wielwijk ondanks de positieve veranderingen, toch onderdeel is van het Nationaal Programma Dordt West. Ook bewoners zelf zien dit als één van de verbeterpunten. Zij geven aan hulp op financieel gebied te waarderen om bijvoorbeeld inzicht te krijgen in de diverse regelingen en te voorkomen dat zij (opnieuw) in de problematiek terecht komen.

Ook op het gebied van participatie zijn er positieve ontwikkelingen in de wijk waarmee wij kunnen doorpakken met het Nationaal Programma Dordt West. Doordat bewoners al actief zijn in de wijk kunnen wij hen gemakkelijker betrekken bij inspanningen, zij weten tenslotte wat er speelt, maar ook wat zij graag anders zouden zien in de wijk. Rondom de herstructurering hebben bewoners bijvoorbeeld meegepraat en meegedacht over de wijkvernieuwing en de Zeehavenbuurt is nog altijd een buurt met een hoge sociale cohesie. Deze participatie en betrokkenheid worden ook gestimuleerd doordat er locaties in de wijk zijn waar bewoners kunnen samenkomen. Zo is er een speeltuin, Cruyffcourt en een voetbalclub. Verschillende (vrijwilligers)organisaties organiseren hier activiteiten, bijvoorbeeld in Wijkcentrum De Admiraal. Ook zijn verschillende winkels in de wijk gevestigd, voornamelijk op het Admiraalsplein. Dit trekt niet enkel bewoners van de wijk zelf, maar ook uit omliggende wijken. De ligging van Wijkcentrum De Admiraal, ook aan ditzelfde plein, versterkt dit effect verder. Uit diverse gesprekken met bewoners bleek dat bewoners uit bijvoorbeeld Krispijn hier naartoe komen om te winkelen, deel te nemen aan activiteiten of elkaar te ontmoeten. Wel geven zij aan dat ze graag zien dat het sportaanbod verder uitgebreid wordt.

Er liggen 6 basisscholen in de wijk en op één locatie van het Da Vinci College is vervolgonderwijs mogelijk. Hier is ook volwassenonderwijs, onder andere in de vorm van inburgeringsonderwijs, Nederlandse taal en rekenen. In Wielwijk zijn ook enkele huisartsen gevestigd.

7. Crabbehof



Crabbehof is in de jaren 60 van de vorige eeuw gebouwd. Het was in Dordrecht de laatste wijk van de eerste generatie wederopbouw wijken en is in een mum van tijd uit de grond gestampt. Reden hiervoor is dat de bouw van de meeste woningen werd uitbesteed aan één grote aannemer die maar een beperkt aantal woningtypes hoefde op te leveren. De straatnamen in Crabbehof zijn vooral vernoemd naar Nederlandse politici. Een uitzondering hierop is het winkelcentrum. Dit is vernoemd naar Nederlands staatsman Johan van Oldenbarnevelt.

Na de opbouw na de Tweede Wereldoorlog was Crabbehof een wijk waar de babyboomers werden opgevangen. Net als in Oud-Krispijn, Nieuw-Krispijn en Wielwijk bestond een groot deel van de bevolking uit jonge gezinnen met meerdere kinderen waarbij een traditionele rolverdeling aanwezig was. Vanaf 1975 was de wijk min of meer 'klaar' en was er sprake van een gevestigde bewoning met een normale in- en uitstroom van nieuwe en oude bewoners. Tegelijkertijd ontstond ook hier meer diversiteit in de wijk door een toename van inwoners met een migratieachtergrond. Daarnaast veranderde de samenstelling van huishoudens door een toename van (eenouder) gezinnen. De toename van gezinnen is onder andere het gevolg

Kerncijfers Crabbehof



aantal inwoners in 2023

7.380

(inclusief Zuidhoven 8.490)



€188.528

gemiddelde WOZ-waarde in 2023
(inclusief Zuidhoven €209.925)



high impact crimes per
10.000 inwoners in 2022
(inclusief Zuidhoven)

72,4



Verdeling woningvoorraad
2022: **36% koop, 17% huur,**
47% corporatie (inclusief
Zuidhoven)



8,7%

uitkeringsgerechtigden
in 2023 (exclusief
Zuidhoven)



aantal jeugdigen met
jeugdzorg in 2023
(exclusief Zuidhoven)

190



kinderen met een
verhoogd risico op een
onderwijsachterstand in 2021
(inclusief Zuidhoven)

40%



44%

energielabel D, E, F, G
in 2021 (inclusief
Zuidhoven)



percentage WMO t.o.v.
18+ personen in 2023
(exclusief Zuidhoven)

14,2%



18 t/m 30 jaar zonder
startkwalificatie in 2020
(inclusief Zuidhoven)

20%



van een groot nieuwbouwproject dat sinds 2000 is gerealiseerd en de recente bouw aan het Wiardi Beckmanplantsoen. Naast deze nieuwbouwprojecten zijn in de afgelopen jaren weinig nieuwe woningen gerealiseerd. Wel wordt vanaf 2022 gebouwd rondom de Colijnstraat, de W.H. Vliegenstraat en de Frank van der Goesstraat. Tegelijkertijd zijn dit voornamelijk appartementen waardoor de wijk nog steeds een vrij homogeen woningaanbod heeft. Hierdoor is het lastig voor bewoners om wooncarrière te maken in de wijk doordat de aanwezige woningen vooral in de lagere segmenten vallen, zowel huur- als koopwoningen. Crabbefoer is hierdoor een wijk waar je goed kunt starten in je wooncarrière, maar dit resulteert er tegelijkertijd wel in dat bewoners vaak vertrekken wanneer zij op zoek gaan naar een grotere en daarmee duurere woning.

De instroom van jongeren is erg laag. Het aantal jongeren in de leeftijd van 15-25 jaar is gedaald van 1.200 in 1995 naar iets meer dan 700 in 2020. De wijk telt wel veel eenpersoonshuishoudens, de laatste 15 jaar zijn dit er ongeveer 2.000, wat ongeveer de helft van het totale aantal huishoudens is. Een klein aantal hiervan betreft alleenwonende jonge starters, terwijl de helft hiervan 65-plussers zijn. In 2020 waren 700 bewoners ouder dan 75 jaar. De verwachting is dat in 2050 een verdubbeling heeft plaatsgevonden en een groot aantal van deze ouderen woont op dit moment in één van de drie seniorencomplexen in de wijk. In de toekomst is het van belang dat het groeiende aandeel ouderen in de wijk kan blijven wonen. Bewoners vragen hier in gesprekken aandacht voor. Daarnaast willen zij dit het liefst zo lang mogelijk zelfstandig doen. Het homogene woningaanbod en de veranderende bevolkingssamenstelling van de wijk bieden dus uitdagingen en zijn dan ook redenen waarom deze wijk onderdeel is van het Nationaal Programma Dordt West. In de toekomst is het van belang om naast de juiste woningen, ook rekening te houden met de vergrijzende bevolking als het gaat om het bieden van zorg

en de vereenzaming van deze groep. Tegelijkertijd moet de wijk ook aantrekkelijk blijven en worden voor bewoners die willen doorgroeien in hun wooncarrière binnen de wijk.

Om dit te realiseren is het onder andere van belang dat de wijk goed opgewassen is tegen klimaatverandering. Op dit moment ligt er om de wijk een waterstructuur in de vorm van een singel waardoor het redelijk goed is opgewassen tegen hevige regenval. Tegelijkertijd is in de toekomst misschien wel meer ruimte nodig voor waterberging. Daarnaast zijn er ook steeds meer verharde oppervlakten in de wijk wat de noodzaak voor extra waterberging vergroot. Ook zijn relatief weinig groenvoorzieningen in de wijk. De bestaande 7 plantsoenen kunnen beter benut worden. Wanneer eventuele herstructurering plaatsvindt zijn er dus niet alleen uitdagingen op het gebied van een divers woningaanbod. Ook in de rest van de buitenruimte moeten veranderingen plaatsvinden, die de wijk aantrekkelijk houden voor bewoners.

Wat betreft kenmerken van bewoners is de diversiteit die in de jaren 70 van de vorige eeuw is ontstaan nog steeds aanwezig in de wijk. In 2023 heeft meer dan de helft van de bevolking een niet-Nederlandse achtergrond of één of twee ouders met een niet-Nederlandse achtergrond. Ook in de huishoudenssamenstelling zijn veranderingen zichtbaar. In de afgelopen 10 jaar is verhoudingsgewijs het aandeel tweepersoonshuishoudens afgenomen tegen een toename van eenpersoonshuishoudens en gezinnen. De toename van gezinnen is onder andere een gevolg van de hierboven genoemde nieuwbouwprojecten met eengezinswoningen. Daarnaast zijn ook meerdere basisscholen aanwezig in de wijk wat het een aantrekkelijke starterswijk en gezinswijk maakt. De vraag rijst wel of deze gezinnen ook in de wijk blijven wonen of naar andere wijken verhuizen wanneer zij een huis kunnen kopen in een hoger segment.

Een gevolg van de toename van eenpersoonshuishoudens en éénoudergezinnen is dat Crabbehof een groot aantal huishoudens heeft met één inkomen, zeker in vergelijking met de rest van Dordrecht. Daarnaast ligt het gemiddelde inkomen met €28.600² in 2021 een stuk lager dan het Dordtse gemiddelde (€34.600). Dat het een armere wijk is, is ook terug te zien aan het feit dat 64% van de huishoudens wordt gerekend tot de lage inkomens terwijl dit in de rest van Nederland 40% is. Ook hier beschrijven bewoners dat het vanwege de vele verschillende loketten en subsidies onduidelijk is waar zij recht op hebben en hier graag meer hulp bij willen. Daarnaast stellen professionals en bewoners dat het voor toekomstige generaties van belang is dat zij genoeg tijd en ruimte krijgen om te leren zodat zij een betere kans hebben op een goed betaalde baan en niet voortijdig school verlaten.

Op het gebied van voorzieningen heeft Crabbehof een aantal basisscholen en verschillende buurtpunten waar naastgelegen maatschappelijke organisaties bijeenkomsten en activiteiten organiseren. Dit betreft wijkaccommodatie Trefpunt de Nieuwe Stoof en het Sociaal Plein waar de Speeltheek en Wijk voor Wijk gevestigd zijn. De Speeltheek leent speel- en spelmateriaal uit dat aansluit bij de ontwikkelingsfase van een kind en geeft daarnaast informatie over spelen en speelgoed. Wijk voor Wijk is een sociale onderneming waar kwetsbare mensen hun talenten kunnen ontwikkelen en waar men zich inzet voor een schone en duurzame wijk. In het pand van Trefpunt de Nieuwe Stoof is ook een locatie van de openbare bibliotheek gevestigd waar activiteiten en cursussen worden aangeboden voor bewoners van binnen- en buiten de wijk. Tijdens verschillende bijeenkomsten en activiteiten hebben we met deelnemers gesproken

² Dit is inclusief Zuidhoven.

over de wijk en ook hier bleek dat bewoners uit de wijk zelf, maar ook uit andere wijken, hier samenkomen, vanwege het activiteiten aanbod. Tenslotte bevindt het Gezondheidspark zich vlak bij de wijk. Historisch gezien gaat het om een gebied waar altijd al een ziekenhuis en sportvoorzieningen waren. Het Albert Schweitzerziekenhuis is het regionale gezondheidscentrum wat hier is gevestigd. Daarnaast bevindt zich in Crabbefhof korfbalvereniging DeetosSnel. Waar vandaan de buurtsportcoaches van de gemeente werken. De sportvoorzieningen zijn geclusterd aan de Sportboulevard. Er bevindt zich dus een gebied met veel voorzieningen om de hoek. Daarnaast is hier veel werkgelegenheid wat naar verwachting in de toekomst nog verder zal groeien. Vanwege de lokale ligging en het nabijgelegen Leerpark zijn er mogelijkheden om jongeren en volwassenen met een afstand tot de arbeidsmarkt, op een laagdrempelige manier naar scholing en arbeid te begeleiden.

Op het gebied van participatie in de wijk heeft Crabbefhof een traditie waarbij (groepen van) bewoners, zoals de wijkambassadeurs, zelf verantwoordelijkheid nemen voor de openbare ruimte en bijvoorbeeld gezamenlijk opruimacties organiseren en tuinen onderhouden. Dit is nodig, want rommel op straat is een doorn in het oog van veel bewoners. Zulke initiatieven worden vaak genomen door mensen die al lang in de wijk wonen en zijn mogelijk terug te voeren op het pionierskarakter dat de wijk tijdens de bouw had. Bewoners zijn dus bereid om zich in te zetten voor hun wijk. Wel geven zij aan dat, net als in de andere wijken, de sociale cohesie onder bewoners is afgenomen de afgelopen jaren.





8. Ambitie en opgaven

8.1 Ambitie

Onze ambitie voor het Nationaal Programma Dordt West:

‘De volgende generatie jeugd groeit gezonder en veiliger op, heeft betere ontwikkelkansen, meer perspectief op werk en een fijnere woon- en leefomgeving. Daarvoor investeren we niet alleen in de jeugd, maar ook in het wonen, werken en leven van de overige bewoners. We groeien met Dordt West naar het gemiddelde van Dordrecht.’

8.2 Opgaven

De meest urgente opgaven:

- we doorbreken de intergenerationele overdracht van uitdagingen en achterstanden op diverse leefgebieden, daar waar een samenloop is van problematieken zetten we ons extra in;
- we vergroten de bestaanszekerheid van de inwoners van Dordt West;
- we versterken het vertrouwen van de bewoners van Dordt West in de overheid en haar partners, een goede samenwerking tussen professionals en nabijheid in de wijk dragen daaraan bij, en;
- we zetten in op het versterken van gemeenschappen om naast professionele ondersteuning ook informele netwerken te behouden en verstevigen om bewoners actief te laten participeren.

8.3 Programmapijlers

We werken aan onze ambitie en opgaven binnen 5 programmapijlers³:

1. wonen en fysieke leefomgeving
2. gezond en samen leven
3. leren en ontwikkelen
4. arbeidsmarkt en bestaanszekerheid
5. leefbaar en veilig

8.4 Uitgangspunten

We hanteren een aantal uitgangspunten voor ons Nationaal Programma Dordt West:

- bewoners en hun ervaringen staan centraal en ze worden actief betrokken;
- we focussen niet alleen op problemen, maar ook op kansen en positieve aspecten, denk aan talentontwikkeling en een beter imago van de wijken;
- we committeren ons aan een langjarige aanpak;
- we vinden een balans tussen het aanpakken van dieperliggende oorzaken op de lange termijn en het op korte termijn inzetten op de aanpak van zichtbare symptomen die bewoners hinderen en ergeren in hun dagdagelijkse leven;
- we werken wijkgericht en waar het kan buurtgericht aan het behalen van onze ambitie, opgaven en doelstellingen. Het verschilt immers per wijk/ buurt hoeveel en welke inspanning er nodig is om het gewenste resultaat te bereiken;
- we zoeken zo veel mogelijk de verbinding met lopende initiatieven en projecten. Wat (elders) goed loopt, hoeft niet opnieuw ontwikkeld te worden;
- we verbinden fysieke en sociale opgaven en interventies, en;
- de lessen die we leren en inzichten die we opdoen delen we met de rest van Dordrecht, de regio en andere focusgebieden in het land.

³ De bijbehorende doelen worden in de volgende hoofdstukken benoemd en zijn schematisch weergegeven in bijlage 1.

Bewoners zijn vanaf het begin betrokken bij het Nationaal Programma Dordt West



9. Wonen en fysieke leefomgeving



Iedere Dordtenaar verdient het om op te groeien en te wonen in een prettige en veilige buurt in een kwalitatief goede en betaalbare woning. De staat van de woningen en de leefomgeving in Dordt West lopen achter op de rest van Dordrecht.

Een fysieke aanpak is nodig om ook de sociale interventies te ondersteunen en draagt bij aan de veiligheid, en vice versa. Zonder investeringen in goede woningen en een verbetering van de fysieke leefomgeving vertrekken sociale stijgers, waarna hun plek wordt ingenomen door nieuwe kwetsbare huishoudens. Andersom gedijt het resultaat van meer woningen in het middensegment en gemengde wijken niet, als er niet ook in het sociaal domein interventies plaatsvinden voor de huidige bewoners.

Zoals beschreven staan in Oud-Krispijn veel woningen van voor de Tweede Wereldoorlog. De woningbouw in Nieuw-Krispijn, Wielwijk en Crabbehof is voornamelijk van na de Tweede Wereldoorlog (periode 1945 – 1964). Veel woningen zijn vanwege de woningnood toentertijd snel gebouwd waardoor sprake is van een homogeen woningaanbod. Ook zijn ze minder duurzaam, wat resulteert in relatief slechte energielabels. Op het gebied van verduurzaming liggen dus nog kansen voor Dordt West, wat in lijn ligt met de ambitie voor de gehele gemeente; 'Dordrecht Klimaatneutraal 2040'. Vanuit het Nationaal Isolatieprogramma worden, op basis van het opgestelde activiteitenprogramma, veel van de beschikbaar gestelde middelen ingezet in Dordt West. Hier staan namelijk het merendeel van de woningen met energielabels D, E, F of G. Ons lokale isolatieprogramma is erop gericht om woningeigenaren met een energetische slechte woning (D/E/F/G) te activeren, informeren, financieel te ondersteunen en praktisch te begeleiden bij het nemen van maatregelen. Het programma bevat dan ook twee programmalijnen. De eerste lijn bevat ondersteunende activiteiten zoals de uitvoeringsorganisatie en



	Oud-Krispijn	Nieuw-Krispijn	Wielwijk	Crabbehof ⁴	Dordrecht	Nederland
Gemiddelde WOZ-waarde in 2023	€242.859	€219.400	€238.420	€188.528	€297.000	€369.000
Verdeling woningvoorraad						
- koop	59%	37%	40%	36%	58%	57%
- huur	13%	15%	5%	17%	14%	14%
- corporatie	28%	48%	55%	47%	28%	29%
Percentage woning-aanbod met energielabel E, F of G in 2021	35%	27%	16%	24%	22%	15%
Leefbaarometer wonen	3,89	3,93	3,77	3,81	4,02	4,15

⁴ De gemiddelde WOZ waarde voor Crabbehof is exclusief Zuidhoven.
De andere drie cijfers zijn wel inclusief Zuidhoven.

het monitoren van de resultaten. De tweede lijn betreft het activeren, ondersteunen en ontzorgen van de woningeigenaren.

De ambitie op het gebied van wonen en fysieke leefomgeving is dan ook dat er een goede kwaliteit van woningen is en dat

gemengde wijken ontstaan, waar het veilig en leefbaar wonen is. We willen een betere fysieke leefomgeving en woningbouw creëren voor de huidige én toekomstige bewoners. Dit doen we mede door meer toekomstbestendig te bouwen door betaalbare en levensloopbestendige woningen te ontwikkelen.

Onze inzet:

- in 2043 waarderen bewoners in Dordt West hun woonomgeving gelijk aan het gemiddelde van Dordrecht;
- de fysieke leefomgeving voldoet zo veel mogelijk aan de Kernwaarden Gezonde Leefomgeving (GGD/GHOR);
- in 2043 is de woonomgeving in Dordt West zoveel mogelijk toekomst klaar op het gebied van duurzaamheid en klimaatbestendigheid;
- in 2043 zijn bewoners in Dordt West net zo tevreden over hun woning als elders in Dordrecht;
- in 2043 kunnen inwoners in Dordt West die dat nodig hebben, terecht in een toegankelijke woning, waar de benodigde zorg geleverd kan worden en welzijnsvoorzieningen nabij zijn, opdat men langer zelfstandig thuis kan wonen;
- alle bewoners in Dordt West die te maken krijgen met een fysieke aanpak van hun woning, krijgen indien nodig ondersteuning op alle leefgebieden aangeboden;
- in 2043 kunnen bewoners in Dordt West, ongeacht hun inkomen, een wooncarrière binnen de wijken maken, en;
- in 2043 zijn woningen in Dordt West toekomst klaar gemaakt voor en aangesloten op een duurzame energiebron die voor de te onderscheiden buurt als beste kwalificeert.

Aansluitende programma's en initiatieven partners

Alliantie Dordt West

Er lopen reeds meerdere initiatieven in Dordrecht en Dordt West die bijdragen aan het behalen van onze doelen. We noemen er hier een aantal.

Dordrecht klimaatneutraal 2040

Dordtse woningen en bedrijven worden voor 2030 in grote aantallen aangesloten op het warmtenet. Het gaat om 20.000 panden. Ook is er ruim baan voor de plaatsing van zonnepanelen en het verduurzamen van panden. Dat alles om bij te dragen aan een klimaatneutraal Dordrecht voor 2040. De bedoeling is dat Dordrecht in 2030 al 30% minder energie verbruikt dan in 2020. Een belangrijke manier om dat te bereiken, is door woningen en bedrijven aan te sluiten op het warmtenet. Voor wat betreft het corporatiebezit liggen er nu concrete plannen voor Dordt West. Woningen worden beter geïsoleerd en krijgen duurzame energiebronnen als zonnepanelen. Woningcorporaties Trivire en Woonbron en gemeente Dordrecht hebben hier afspraken over gemaakt.

Ontwikkelder Crabbefhof

De woningcorporaties, Trivire en Woonbron, hebben samen met de gemeente in het ontwikkelkader Crabbefhof de wijkvisie uit 2012 herijkt. De (her)ontwikkelingen in de wijk kunnen aan dit kader getoetst worden. De corporaties hebben de balans opgemaakt van de doelen uit de wijkvisie die zijn bereikt en doelen die extra inzet vragen om ze te bereiken. Deze zijn aangevuld met doelen op basis van voortschrijdende inzichten, waarbij er een concretiseringslag is gemaakt op het gebied van duurzaamheid en de sociaal maatschappelijke vraagstukken steviger verankerd zijn. In de wijkvisie uit 2012 lag de focus op fysieke ingrepen, maar inmiddels is de conclusie getrokken dat dit niet voldoende was om de sociaal

maatschappelijke problematiek op te lossen. Een integraliteit van de sociale en fysieke aanpak is essentieel voor het realiseren van de ambities, zodat Crabbefhof weer een veerkrachtige wijk wordt waar de bewoners zelf- en samen redzaam zijn. Hier wordt dan ook op ingezet in het Ontwikkelkader Crabbefhof om de positie van bewoners-, de leefbaarheid in de wijk- en woningvoorraad in de wijk, duurzaam te verbeteren. We bekijken of we een vergelijkbaar ontwikkelkader ook op kunnen stellen voor de andere wijken in Dordt West.

Goed wonen Dordrecht 2019–2031

Dordrecht wil een stad zijn met gemengde wijken waar het voor iedereen goed wonen is. In dit programma is aandacht voor de regionale woonvisie, maar ook voor lokale vraagstukken waaronder de huisvesting van kwetsbare groepen, de vervangingsopgave in Crabbefhof en Wielwijk en het woonwagenebeleid. In Dordt West bevinden zich diverse woonwagelocaties.

Aansluitende programma's en ondersteuning vanuit het Rijk

Ook in samenwerking met het Rijk worden diverse initiatieven ontplooid.

Volkshuisvestingsfonds

Het Rijk investeert 600 miljoen in de herstructurering van het slechtste deel van de (particuliere) woningvoorraad in de meest kwetsbare gebieden. Het doel is om in kwetsbare wijken de leefbaarheid te verbeteren en de veiligheid te verhogen, door onder andere een meer gemengde woningvoorraad te realiseren via herstructurering en investering in de leefomgeving en openbare ruimte. De gebieden waar de leefbaarheid het sterkst onder druk staat krijgen prioriteit. De 20 stedelijke focusgebieden uit het Nationaal Programma Leefbaarheid en Veiligheid vallen hieronder. Voor Dordt West wordt in 2023 een aanvraag ingediend.

Nationaal isolatieprogramma

Met dit programma wil het Rijk sneller, slimmer en socialer isoleren. Het is een langjarige, programmatische aanpak van slecht geïsoleerde huur- en koopwoningen. Het programma streeft ernaar dat alle betrokken partijen, woningeigenaren, Verenigingen van Eigenaren (VvE), verhuurders, huurders, Rijk, gemeenten, ngo's en marktpartijen in nauwe samenwerking in 2030 alle slecht geïsoleerde woningen hebben verbeterd. Voor dit programma is voldoende marktcapaciteit cruciaal. Het kabinet zet daarom in op werving, opleiding en behoud van vakbekwaam personeel voor de verschillende werkvelden van energietransitie. In 2023 is €45 miljoen beschikbaar gesteld voor 30.000 woningen, gemiddeld is er €1.460 per woning beschikbaar. Voor Dordt West wordt in 2023 een aanvraag ingediend die zich in eerste instantie richt op woningeigenaren die in 2022–2023 recht hadden op een energietoeslag.

Verduurzaming maatschappelijk vastgoed

Vanuit het Ministerie van Binnenlandse zaken is een subsidieregeling voor de verduurzaming van maatschappelijk vastgoed om eigenaren van maatschappelijk vastgoed tegemoet te komen in de kosten om te verduurzamen. Voor Dordt West zal deze regeling onder andere worden ingezet voor het verduurzamen van scholen en gebouwen met een publieke functie, zoals Trefpunt de Nieuwe Stoof, een wijkaccommodatie in Crabbefhof.

10. Gezond en samen leven



Daar waar je wieg staat mag niet bepalend zijn voor hoe gezond en welvarend je bent en hoe oud je wordt. Toch zien we in kwetsbare wijken dat dit nu nog wel het geval is. Kwetsbare mensen leven gemiddeld 7 jaar korter en 15 jaar langer in minder goede gezondheid en kinderen die ongezond opgroeien staan veelal op een achterstand. Een gezonde samenleving vraagt ook om het nemen van verantwoordelijkheid voor onszelf en voor elkaar. Omkijken naar elkaar en je verbonden voelen met de buurt en wijk waarin je woont leveren hieraan een belangrijke bijdrage.

We realiseren ons dat gezondheid, meedoen en bestaanszekerheid met elkaar verbonden zijn. Uit data blijkt dat bewoners van Dordt West gemiddeld gezien vaker fysieke gezondheidsproblemen ervaren. Daarnaast liggen het gebruik van Wmo voorzieningen- en de kosten van zorg in Dordt West hoger dan gemiddeld in Dordrecht en Nederland. Tegelijkertijd is het huidige gebruik van de zorg en het verwachte gebruik in de toekomst niet gelijk aan de beschikbaarheid van de zorg. In de toekomst lopen we het risico dat hier een tekort ontstaat ten gevolge van de krapte op de arbeidsmarkt, wat resulteert in diverse knelpunten. De komende 20 jaar willen we daarom de wijken versterken als het gaat om het aanbod van zorg, maar ook inzetten op de preventieve kant en vanuit het perspectief van ‘positieve gezondheid’⁵. Want er liggen vaak diverse maatschappelijke oorzaken ten grondslag aan gezondheidsachterstanden.

⁵ Het begrip ‘positieve gezondheid’, geïntroduceerd door Machteld Huber is: “het vermogen van individuen om met levensuitdagingen (fysiek, emotioneel, sociaal) om te gaan en daar eigen regie over te voeren”. In deze kijk op gezondheid ligt de nadruk op veerkracht, eigen regie en welbevinden. Niet de ziekte of de beperking staat centraal, maar het vermogen en de eigen (veer)kracht van mensen om hiermee om te gaan en te kunnen participeren in de samenleving.

De fysieke gezondheid van bewoners willen we verbeteren, onder andere door te investeren in de fysieke buitenruimte die uitnodigt tot spelen, sporten en recreëren. Dit heeft een dubbele werking aangezien een goede fysieke gezondheid ook een positief effect heeft op de mentale gezondheid. Ook op dit vlak scoort Dordt West namelijk lager in vergelijking met de rest van Dordrecht en Nederland. Zo is bijvoorbeeld de kans op een depressie groter in Dordt West in vergelijking met de rest van de gemeente. Bewoners ervaren vaker (heel) veel stress. Deze stress is een belangrijke belemmering bij het ontwikkelen van perspectief, zowel op het gebied van werk, opleiding, gezin, bestaanszekerheid als gezondheid. De kwaliteit van leven willen we voor de bewoners verbeteren. Een goede gezondheid resulteert immers in een langere levensduur, minder medische klachten, minder zorgkosten en een toename van het arbeidspotentieel.

De komende 20 jaar willen we dan ook de gezondheidsachterstanden verkleinen en een meer samen redzame gemeenschap creëren met en voor de bewoners van Dordt West. Met samen redzaam bedoelen we dat bewoners regie hebben en zich met behulp van hun sociale netwerk en de gemeenschap zo veel mogelijk zelf kunnen redden. Wanneer bijvoorbeeld het zelfstandig uitvoeren van een taak niet lukt, zijn zij wel in staat om zelf te bepalen wat voor hen belangrijk is rondom het uitvoeren van die taak en hoe zij dit willen regelen. Want mensen komen er ook als ze met mensen in hun omgeving hulp en uitvoering organiseren.



	Oud-Krispijn	Nieuw-Krispijn	Wielwijk	Crabbhof ⁶	Dordrecht	Nederland
Percentage personen dat aangeeft een langdurige ziekte te hebben en dat aangeeft beperkt te zijn vanwege problemen met de gezondheid in 2020	30%	34%	35%	34%	30%	29%
Percentage wat beschrijft ernstig/zeer ernstig eenzaam te zijn in 2020	15%	16%	16%	17%	13%	11%
Aantal wekelijkse sporters in 2020	40%	38%	38%	38%	44%	49%
Gebruik Wmo-voorzieningen per 1000 inwoners in 2020	58	92	116	117	85	70
Hoog risico op angst of depressie in 2020	10%	11%	10%	10%	8%	7%

⁶ Deze cijfers zijn inclusief Zuidhoven

Onze inzet:

- in 2043 ligt de ervaren gezondheid van inwoners in Dordt West op het gemiddelde van Dordrecht;
- in 2043 hebben alle inwoners in Dordt West toegang tot huisartsenzorg en mondzorg in Dordrecht en maken hier ook gebruik van;
- in 2043 zijn alle scholen in Dordt West Gezonde Scholen;
- in 2043 haalt 75% van de inwoners van Dordt West de beweegrichtlijn (dit is in lijn met het landelijk streven uit het Nationaal Preventieakkoord);
- in 2043 sport (of beweegt sportief) 80% van de jeugd in Dordt West 3x per week of vaker;
- in 2043 ligt het percentage bewoners dat de afgelopen 4 weken stress heeft ervaren onder de 15%.
- in 2043 zijn in Dordt West (informele) zorg en welzijn zodanig georganiseerd dat alle ouderen en kwetsbaren in Dordt West langer waardig thuis wonen;
- in 2043 is in Dordt West de instroom van nieuwe bewoners met sociaal kapitaal minimaal gelijk aan het gemiddelde van Dordrecht;
- in 2043 is in Dordt West de betrokkenheid en verbondenheid met elkaar en de buurt verbeterd, en;
- in 2043 is in Dordt West het vertrouwen in de buurt, overheid, instanties en elkaar verbeterd.

Aansluitende programma's en initiatieven partners

Alliantie Dordt West

Er lopen reeds meer initiatieven in Dordrecht en Dordt West die bijdragen aan het behalen van onze doelen. We noemen er hier een aantal:

Integrale visie Sociaal Domein 2030

Met een sterk en sociaal Dordrecht draait het erom dat alle Dordtenaren het goed en fijn hebben in Dordrecht, hier prettig wonen en mee kunnen doen in een inclusieve samenleving. Dordrecht moet een stad zijn waar iedereen meetelt en mag zijn wie hij/zij/hen is, inwoners gelijke kansen hebben, inwoners elkaar helpen en inwoners snel en passend geholpen worden als het (even) niet gaat. De draagkracht vergroten en/of het verminderen van draaglast van inwoners met een hulpvraag staat hier centraal.

We willen dat Dordtenaren de eventuele problemen die zij hebben, zo veel mogelijk, zelf kunnen oplossen. Oftewel, dat hun draagkracht-draaglast verhouding in balans is. Een belangrijke voorwaarde daarvoor is bestaanszekerheid. Daarnaast is investeren in sociale cohesie de basis om een draagkrachtige Dordtse samenleving te realiseren. We kijken in Dordrecht naar sociale cohesie vanuit verschillende dimensies. Het gaat om kansengelijkheid, veiligheid, sociale contacten, de leefomgeving en betrokkenheid/vertrouwen. Dimensies die samenhangen en elkaar beïnvloeden. Een veilige leefomgeving die uitnodigt tot ontmoeten, stimuleert sociale contacten. Hoe meer gelijkheid, hoe groter de betrokkenheid en het vertrouwen van mensen in elkaar en in de overheid.

In Dordt West is extra aandacht van belang omdat hier in vergelijking met de rest van Dordrecht veel gebruik wordt gemaakt van hulp vanuit de Wmo of de Jeugdwet. We zien soms bovenmatige clustering

van voorzieningen op straatniveau. Samenwerking in de keten van specialistische zorg tot laagdrempelige algemeen aanbod moet meer ervaren gezondheid opleveren voor bewoners die dan langer waardig thuis wonen. Investing in het algemene preventieve aanbod is dus noodzakelijk (o.a. bewonersinitiatieven, sociaal ondernemerschap, buurtwerk, jongerenwerk, sociaal makelaars en het sociaal wijkteam).

Opgave Inclusieve Stad

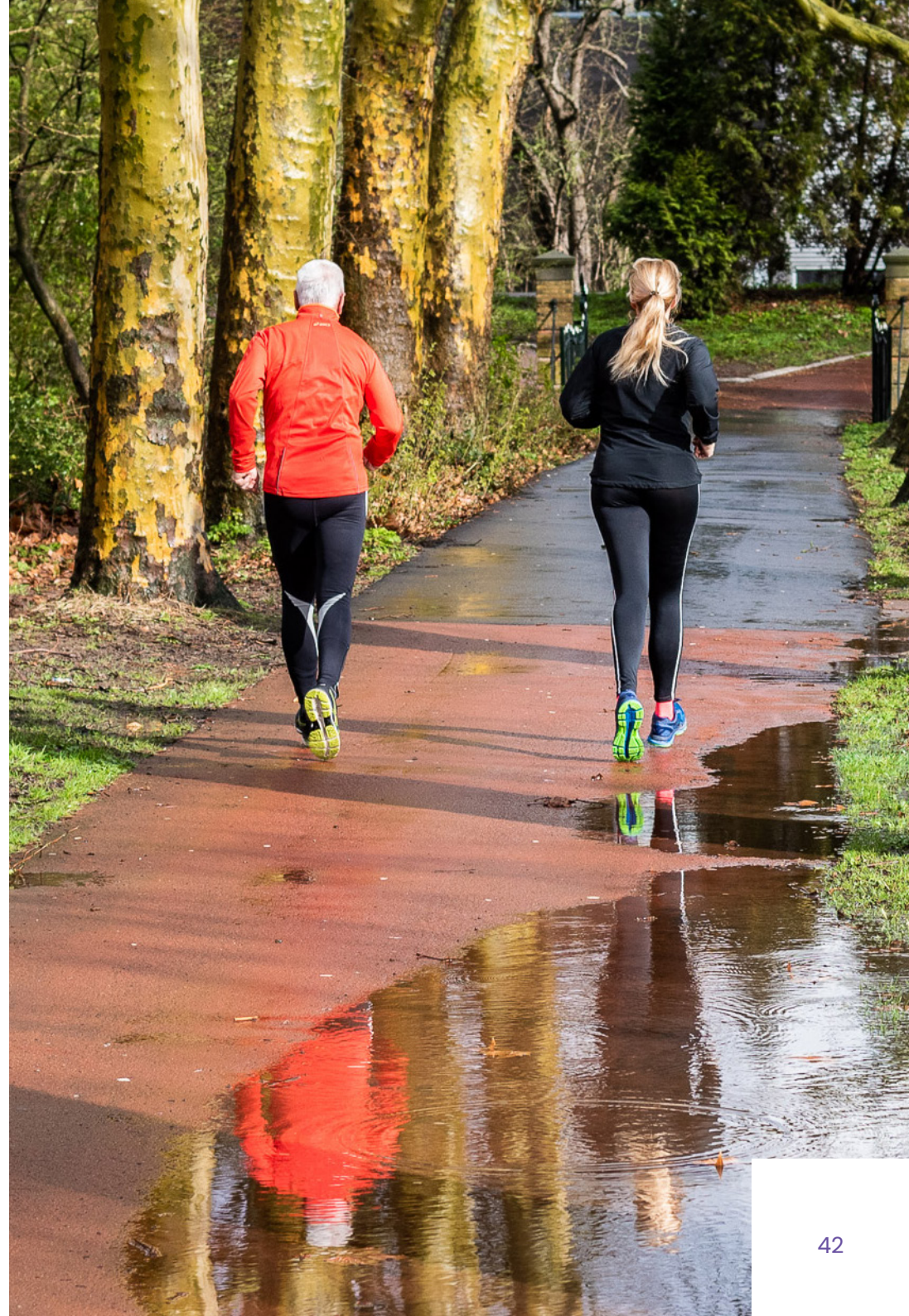
Met deze opgave wordt ingezet op een stad, wijken en organisatie waarin iedereen zich thuis voelt en mee kan doen. Een inclusieve samenleving of organisatie heft de verschillen niet op, maar weet daar wel goed mee om te gaan. Hier liggen nog opgaven, binnen en buiten de gemeentelijke organisatie en binnen Dordrecht als stad. Met deze opgave wordt gewerkt aan het diversiteitsbeleid.

Sportvisie 2030

In de gemeentelijke Sportvisie 2030 is de ambitie dat Dordrecht in 2030 in de top 10 van sportiefste gemeenten van Nederland staat. Daarnaast draagt sport in 2030 ook bij aan een gelukkiger, gezonder en sterker Dordrecht. Het versterken van de sportsector heeft prioriteit, het vormt een sterke basis om de kracht van sport in te zetten. In Dordt West is extra aandacht van belang omdat hier in vergelijking met de rest van Dordrecht weinig sportvoorzieningen aanwezig zijn. Ondanks de wens van sportondernemers om zich in deze wijken te vestigen, is te weinig ruimte beschikbaar. Doorontwikkelingen van de wijk kunnen dan ook kansen bieden op het gebied van sport en bewegen.

Dordtpas

Met de Dordtpas krijgen inwoners gratis toegang of korting op verschillende activiteiten. Deze kortingspas kunnen inwoners zelf aanschaffen. Personen in Dordrecht met een laag inkomen komen in aanmerking voor een gratis pas. Daarnaast hebben mantelzorgers



en ook de kinderen uit gezinnen met een laag inkomen recht op een Dordtpas met tegoed. Het stelt meer Dordtenaren in staat om deel te nemen aan diverse activiteiten en gebruik te maken van het culturele aanbod in Dordrecht.

Schoulers onder stress

Sociale Dienst Drechtsteden en Dordrecht Sociaal hebben gezamenlijk gewerkt aan het project Schoulers onder Stress. Dit is vooral gericht op alleenstaande ouders. Deze aanpak heeft ertoe geleid dat beide organisaties oog hebben voor stress en hun dienstverlening stresssensitief hebben ingericht. Stress sensitief werken kan ook van belang zijn voor het aanpakken van andere zaken in het kader van gezondheid (stoppen met roken, sporten, aanpassen eetpatroon, etc.).

Aansluitende programma's en ondersteuning vanuit het Rijk

Ook in samenwerking met het Rijk worden diverse initiatieven ontplooid.

Integraal Zorgakkoord

Het Integraal Zorgakkoord heeft als doel om de zorg voor de toekomst goed, toegankelijk en betaalbaar te houden. Om dit te bereiken zijn afspraken gemaakt tussen het ministerie van Volksgezondheid, Welzijn en Sport en een groot aantal partijen in de zorg. Ondertekenaars van het integraal Zorgakkoord zijn onder meer overkoepelende organisaties van ziekenhuizen, de geestelijke gezondheidszorg en de ouderenzorg.

Gezond en Actief Leven Akkoord (GALA)

In het GALA is afgesproken hoe we in 2040 een gezonde generatie bereiken, met weerbare gezonde mensen die opgroeien, leven, werken en wonen in een sociaal en fysiek gezonde leefomgeving. Er zijn afspraken gemaakt om slim samen te werken aan een

betere gezondheid, meer preventie en een sterke sociale basis. Het verminderen van vermijdbare gezondheidsachterstanden vergt daarbij extra aandacht, vanaf de eerste duizend dagen van een kind. Naast de focus op kinderen en jongeren richten we ons met de gezonde generatie op volwassenen en op (het behoud van) de vitaliteit van het toenemend aantal ouderen.

Regeling Kansrijke Wijk: Veerkracht & weerbaarheid en Gezonde leefomgeving

De ministeries van Sociale Zaken en Werkgelegenheid (SZW), Onderwijs, Cultuur en Wetenschap (OCW) en Binnenlandse Zaken en Koninkrijksrelaties (BZK) stellen €250 miljoen beschikbaar aan de 20 kwetsbare stedelijke focusgebieden verbonden aan het Nationaal Programma Leefbaarheid en Veiligheid. De Regeling Kansrijke Wijk stimuleert een samenhangende werkwijze om problemen rondom onderwijs, armoede en schulden, re-integratie, ontwikkeling van het jonge kind, veerkracht en weerbaarheid van bewoners en een gezonde leefomgeving, in de 20 kwetsbare stedelijke gebieden aan te pakken. Gemeenten kunnen een deel van de middelen 'integraal' besteden aan activiteiten die zich niet beperken tot één beleidsterrein of juist daar inzetten waar dit het hardste nodig is.

De middelen voor Veerkracht en weerbaarheid zijn bedoeld voor het ontwikkelen en testen van preventieve interventies die de veerkracht bevorderen. Het is belangrijk dat alle mensen zich vrij voelen en onderdeel zijn van de samenleving, dat ze gelijke kansen hebben en kunnen omgaan met veranderingen. In samenhang met en aanvullend op de Dordt West Aanpak willen we – in het kader van het versterken van veerkracht en weerbaarheid – een interventie inzetten voor de doelgroep jongeren (16-22 jaar) die gericht is op het onderling verbinden van gemeenschappen en het opzetten van een gezamenlijke programmering op het gebied van vieren en herdenken, die aansluit bij de behoefte van de wijk en die depolariserend werkt.

11. Leren en ontwikkelen



Om ervoor te zorgen dat meer mensen in Dordt West het structureel beter krijgen, zijn niet alleen investeringen in de fysieke leefomgeving nodig, maar ook investeringen in een kansrijke start, goede (voor)scholen, talentontwikkeling en loopbaanoriëntatie. Wie opgroeit in een kansarme buurt heeft aanzienlijk minder kansen in het onderwijs en op een mooie baan met voldoende inkomen. Alle Dordtse kinderen en jongeren verdienen een glansrijke toekomst met gelijke kansen in het onderwijs. Om kinderen het maximale uit hun schoolcarrière te kunnen laten halen, moeten de condities zowel thuis, in de wijk als op school voldoende en liever nog goed zijn.

Naast meer algemene (landelijke) uitdagingen waar we anno 2023 mee te maken hebben in het onderwijs (hoog verloop personeel, hoge werkdruk) komen in Dordt West een aantal opvallende bevindingen naar voren. Zoals de tabel illustreert heeft een groot deel van de inwoners een lage opleiding, er ontbreken vaker dan gemiddeld startkwalificaties en het percentage voortijdige schoolverlaters is in Dordt West hoger in vergelijking met de rest van Dordrecht. Ook hebben kinderen vaak geen goede plek in hun woning om geconcentreerd hun huiswerk te maken. Daarnaast is de thuissituatie regelmatig om verschillende redenen niet op orde waardoor kinderen en jongeren in Dordt West vaker dan gemiddeld een stressvolle jeugd hebben en hierdoor ongeoorloofd verzuimen van school, tegen onderwijsachterstanden aanlopen of voortijdig hun schoolcarrière stopzetten.

Onze inzet is erop gericht dat meer kinderen en jongeren in staat worden gesteld hun talenten te ontwikkelen. Hiermee willen we bewerkstelligen dat meer kinderen kansrijk opgroeien en meer inwoners de mogelijkheid krijgen om zich te blijven ontwikkelen.



	Oud-Krispijn	Nieuw-Krispijn	Wielwijk	Crabbehoef ⁷	Dordrecht	Nederland
Laag opleidingsniveau in 2020	40%	38%	46%	44%	31%	28%
Peuters & basisschoolleerlingen met een verhoogd risico op een onderwijsachterstand in 2021	33%	35%	37%	40%	22%	15%
Ontbreken van startkwalificaties 18 t/m 30-jarigen in 2020	23%	18%	30%	20%	15%	12%
Percentage voortijdige schoolverlaters in 2020	3%	5%	7%	5%	3%	2%

⁷ Deze cijfers zijn inclusief Zuidhoven

Het gaat hier niet enkel om het volgen van onderwijs. We hebben ook aandacht voor alternatieve routes in de vorm van een zinvolle dagbesteding waar inwoners, jong en oud, voldoening uit halen. Dit alles vraagt om een stabiele thuissituatie en het voorkomen van schoolverzuim en schooluitval.

Onze inzet:

- in 2043 is het aandeel kinderen dat opgroeit in armoede in Dordt West gedaald met 70% t.o.v. 2015;
- in 2043 nemen alle peuters in Dordt West met een vve-indicatie deel aan voorschoolse educatie en stroomt minimaal 75% zonder taalachterstand door naar de basisschool;
- in 2043 is de onderwijsdeelname van kinderen in Dordt West gelijk aan het gemiddelde van Dordrecht;
- in 2043 is het niveau van doorstromen naar het voortgezet onderwijs gelijk aan het gemiddelde van Dordrecht;
- in 2043 behalen alle reguliere basisschoolleerlingen in Dordt West de streefdoelen (1S) op rekenen en taal;
- in 2043 is het aantal jongeren tussen de 16 en 27 jaar met een startkwalificatie gegroeid en gelijk aan het gemiddelde van Dordrecht;
- in 2043 weten alle inwoners in Dordt West waar zij terecht kunnen om zich verder te ontwikkelen op de arbeidsmarkt, of je nu een uitkering hebt, op school zit, werkt of nog niet actief bent op de arbeidsmarkt, en;
- in 2043 is het aandeel laaggeletterde inwoners in Dordt West gelijk aan het gemiddelde van Dordrecht.

Aansluitende programma's en initiatieven partners

Alliantie Dordt West

Er lopen reeds meer initiatieven in Dordrecht en Dordt West die bijdragen aan het behalen van onze doelen. We noemen er hier een aantal:

Dordts Leerprogramma

In dit programma draait het om kansengelijkheid, wat zowel een wettelijke taak is als een Dordtse ambitie. Binnen dit programma is oog voor alle Dordtenaren, maar starten we bij de gebieden waar de risico's het grootst zijn en de impact het hoogst is. Het kind staat hier centraal, maar kansen voor het hele gezin laten we niet onbenut zodat alle kinderen zich kunnen ontwikkelen naar een glansrijke toekomst. Het centrale uitgangspunt is dan ook dat elk kind zich veilig, gezond en kansrijk moet kunnen ontwikkelen in Dordrecht. Het Dordts Leerprogramma geeft scholen via gemeentelijke subsidie de mogelijkheid om leertijdverlenging aan te bieden aan alle leerlingen. Hierdoor zijn leerlingen langer op school aanwezig, zodat er meer tijd is om aan de ontwikkeling te werken. Door het inzetten van onderwijstijdverlenging wordt geïnvesteerd in het menselijk kapitaal; het verkleinen van leerachterstanden of zelfs opheffen ervan. Hierdoor wordt een hogere uitstroom beoogd, wat weer leidt tot een hogere opleiding. Op dit moment zijn er 7 basisscholen binnen Dordt West die deelnemen aan het Dordts Leerprogramma. In de komende jaren willen we dat alle (toekomstige) scholen hierop zijn aangesloten.

Onderwijsvisie voortgezet onderwijs

In de eerste helft van 2024 zal een onderwijsvisie voor het voortgezet onderwijs worden vastgesteld. Het centrale uitgangspunt in de visie voor voortgezet onderwijs wordt dat elke jongere zich veilig, gezond, kansrijk en met veel plezier moet kunnen ontwikkelen in Dordrecht. We willen de jongeren optimale kansen bieden om zichzelf, hun talenten



en mogelijkheden en de wereld om hen heen te ontdekken. Daarbij zetten we in op basisvaardigheden, preventie & zorg en talenten & brede vaardigheden.

Glansrijke Toekomst voor Dordtse Jongeren

We willen jongeren helpen hun veerkracht te vergroten. Jongeren kunnen we beter voorbereiden op een maatschappij en arbeidsmarkt die blijven veranderen. Met goede begeleiding kunnen jongvolwassenen zelf de weg naar een baan en een goede toekomst vinden. De gemeente werkt hierin samen met scholen en werkgevers om jonge vakmensen een glansrijke toekomst te bieden. Er wordt verbinding gelegd tussen onderwijs, de arbeidsmarkt en werkgevers. Op het Leerpark werken bedrijven die op zoek zijn naar nieuwe medewerkers, samen met het onderwijs en vernieuwende

ondernemers. Leerlingen krijgen hierdoor al vroeg de kans om kennis te maken met de nieuwste technieken en te ontdekken waar hun vaardigheden liggen. Daarnaast zorgt dit ervoor dat jongeren meteen na hun opleiding met de juiste kennis op hun werkplek starten.

Kickstart en Matchmaker

Kickstart is het regionaal mobiliteitscentrum dat kan helpen bij sollicitatietraining, loopbaangesprekken, matching, scholing naar een kansrijk beroep of scholing via praktijkleren. Dit biedt een brede voordeur voor alle groepen die werk zoeken om vervolgstappen te zetten, waaronder onderwijs.

Jongeren tot 27 die geen school volgen en niet werken worden actief benaderd door de matchmaker. Met deze aanpak proberen we kansen voor jongeren zo veel mogelijk te vergroten. Deze jongeren worden indien nodig begeleid naar werk, onderwijs of zorg.

Aansluitende programma's en ondersteuning vanuit het Rijk

Ook in samenwerking met het Rijk worden diverse initiatieven ontplooid.

School en omgeving

Het programma startte met als doel kansengelijkheid onder kinderen en jongeren te vergroten door tijdens hun basis- en middelbareschooltijd extra activiteiten aan te bieden. Op veel plaatsen in Nederland werken coalities van scholen, gemeenten en partijen rondom een school of in de wijk samen aan programma's met activiteiten die kinderen en jongeren in hun ontwikkeling stimuleren. Het zijn activiteiten waarmee zij erachter komen waar ze goed in zijn, leren hoe zij op zichzelf kunnen bouwen en de wereld kunnen ontdekken. Het programma School en Omgeving van het ministerie van Onderwijs, Cultuur en Wetenschap geeft dit een impuls met een subsidieregeling. Voor het primair onderwijs is er in Dordrecht

een coalitie van Nestas scholengroep, Stichting H3O, Servicebureau Onderwijs en Cultuur en Gemeente Dordrecht. Voor het voortgezet onderwijs bestaat de coalitie uit Stedelijk Dalton Lyceum, Insula College, Hans Petri School, Yuverta, Dordrecht Sociaal en Gemeente Dordrecht.

Daarnaast wordt er in Dordrecht gewerkt met een Brede School Academie (BSA). Deze is er voor leerlingen vanaf groep 6 tot en met groep 8 van de basisschool die extra ondersteuning nodig hebben bij het leren van de Nederlandse taal. Voor hen biedt BSA een intensief naschools programma waarin vrij lezen, begrijpend lezen, woordenschatuitbreiding en kennis van de wereld centraal staan.

Regeling Kansrijke Wijk: Ontwikkeling Jonge Kind

De middelen van deze regeling zijn bedoeld voor activiteiten om de voor- en vroegschoolse periode te optimaliseren. We willen zo vroeg mogelijk beginnen met het inzetten op het voorkomen (of inlopen) van achterstanden. Er wordt in Dorcht West onder andere ingezet op:

- een gezinsgerichte aanpak;
- het bevorderen van deelname aan voorschoolse educatie, en;
- het trainen van pedagogisch medewerkers.

Tel mee met taal

Tel mee met Taal is een actieprogramma vanuit meerdere ministeries. De missie van dit programma is om ervoor te zorgen dat zoveel mogelijk mensen over voldoende basisvaardigheden beschikken om volwaardig mee te kunnen draaien in de samenleving. Dit wordt gedaan door te stimuleren dat volwassenen aan hun basisvaardigheden werken en stimuleren dat kinderen voldoende basisvaardigheden ontwikkelen. Tel mee met Taal biedt jaarlijks subsidies voor activiteiten die zijn gericht op het voorkomen en verminderen van laaggeletterdheid.

12. Arbeidsmarkt en bestaanszekerheid



Iedereen moet volwaardig mee kunnen draaien binnen de samenleving. Voor wie kan werken, moet werken de norm zijn en het goede voorbeeld dat we mee willen geven aan de jeugd. Werk is immers de sleutel tot een inkomen, maatschappelijke participatie, samenleven en integratie. Een vaste baan met voldoende en stabiel inkomen moet genoeg zijn voor een zeker bestaan.

Veel kwetsbaarheden zoals armoede en een laag inkomen worden vaak van generatie op generatie doorgegeven. Zoals de tabel illustreert steekt zowel het werkloosheidscijfer als de hoogte van het inkomen van bewoners in Dordt West negatief af t.o.v. het gemiddelde van Dordrecht. Daarnaast hebben de huishoudens in Dordt West bovengemiddeld veel schulden en is het aantal personen dat een bijstandsuitkering ontvangt per duizend inwoners bijna twee keer zo groot is als gemiddeld in de gemeente Dordrecht. Dit is problematisch in combinatie met de slecht geïsoleerde woningen: 10% van de huishoudens behoorde tot de minstverdienende van Nederland, terwijl zij een gasverbruik hadden dat bij de hoogste 50% van Nederland zat. Daarmee heeft het huidige energieprijsspeil een buitenproportioneel grote impact op de huishoudens in Dordt West. Dit alles resulteert in een hogere bestaansonzekerheid voor de inwoners. Dit komt ook door een gebrek aan kennis rondom de regelingen en voorzieningen waarvoor bewoners in aanmerking komen. Het bestaande wantrouwen richting de overheid maakt veel bewoners bovendien terughoudender om hulp te vragen om wel de juiste voorzieningen te ontvangen. Ook speelt de hoge mate van complexiteit van sociale wetgeving een rol. Het is dus aan ons om hen opnieuw dat vertrouwen te geven door de juiste hulp en begeleiding aan te bieden.

Naast werklozen die een uitkering ontvangen, woont ook veel onbenut arbeidspotentieel (zonder uitkering) in Dordt West. Voor veel van deze inwoners is de weg naar (betaald) werk of meedoen een uitdaging.



	Oud-Krispijn	Nieuw-Krispijn	Wielwijk	Crabbenhof ⁸	Dordrecht	Nederland
Gemiddeld integraal persoonlijk inkomen in 2021	€29.900	€28.200	€30.200	€28.600	€34.600	€35.800
Percentage huishoudens met een laag inkomen in 2020	11%	13%	14%	14%	8%	7%

⁸ Deze cijfers zijn inclusief Zuidhoven

Het bieden van ondersteuningsmogelijkheden vraagt onze aandacht en daarbij zoeken we expliciet naar kansen in of nabij de eigen buurt of wijk.

Er zijn structurele verbeteringen nodig om de bestaanszekerheid te versterken en economische zelfstandigheid van bewoners te vergroten. De komende 20 jaar zetten we in op het begeleiden van meer mensen naar werk en het terugdringen van problematische schulden. We werken aan het verbeteren van de brede welvaart en benutten kansen voor werkgelegenheid in de wijken zelf en in de nabije omgeving. We willen een beter perspectief bieden op betaald werk en op een leven lang voldoende- en stabiel inkomen. Dit doen we in samenwerking met bestaande en nieuwe ondernemers binnen en buiten Dordrecht en we hebben hierbij aandacht voor de wijk economie.



Onze inzet:

- in 2043 is de SES-WOA score van inwoners in Dordt West gelijk aan het gemiddelde van Dordrecht;
- in 2043 hebben alle inwoners in Dordt West die willen werken een baan of zinvolle dagbesteding;
- in 2043 is het percentage inwoners dat deelneemt aan de arbeidsmarkt gelijk aan het gemiddelde van Dordrecht;
- in 2043 is het aantal jongeren met een afstand tot de arbeidsmarkt in Dordt West afgenomen en ligt op het gemiddelde van Dordrecht;
- in 2043 is het aantal inwoners in Dordt West dat in armoede leeft gedaald met 70% t.o.v. 2015;
- in 2043 is het aantal inwoners in Dordt West met problematische schulden gedaald met 50% t.o.v. 2015;
- in 2043 is het aantal inwoners in Dordt West dat in de bijstand zit gelijk aan het gemiddelde van Dordrecht;
- in 2043 is het aantal huishoudens in Dordt West dat onder of rond het sociaal minimum zit gelijk aan het gemiddelde van Dordrecht, en;
- in 2043 bereiken we met onze regelingen in het sociaal domein alle inwoners in Dordt West.

Aansluitende programma's en initiatieven partners

Alliantie Dordt West

Er lopen reeds meer initiatieven in Dordrecht en Dordt West die bijdragen aan het behalen van onze doelen. We noemen er hier een aantal:

Opgave Arbeidsmarkt & Menselijk Kapitaal

Met deze opgave zetten we in Dordrecht in op het beter benutten, vergroten en behouden van het arbeidspotentieel van onze beroepsbevolking. Hierdoor verbeteren we het ondernemersklimaat. Tegelijk verwachten we wederkerigheid van ondernemers door een maatschappelijke bijdrage aan de stad te leveren en banen met perspectief voor inwoners te bieden die passen bij hun skills en talenten. Dit wordt gedaan via drie samenhangende lijnen:

1. arbeidspotentieel van de beroepsbevolking benutten, vergroten en behouden;
2. toekomst voor de Dordtse jeugd, en;
3. samenwerken op banen met impact.

Aandachthuishoudens

De Uitvoeringsbrigade werkt in opdracht van de gemeente en woningcorporaties aan vernieuwing in het sociaal domein. De groei van de bewoner staat hier altijd centraal. Ze maken verbinding met de uitvoering en de betrokken organisaties. Het doel is om mensen duurzaam uit de achterstand te laten groeien. Ze bieden met hun pragmatische werkwijzen en toepasbare kennis ondersteuning aan organisaties om voor complexe vraagstukken lokale oplossingen te bieden. Ze beogen duurzame impact voor bewoners zelf, de betrokken organisatie en de maatschappij. De aanpak richt zich voornamelijk op huishoudens in Dordt West.

Wijkaanpak Werken in de energietransitie

Dordrecht heeft de ambitie om 2040 klimaatneutraal te zijn. De slagingskans van deze ambitie is in grote mate afhankelijk van de beschikbaarheid van voldoende geschikt personeel om deze werkzaamheden uit te voeren. De krapte op de arbeidsmarkt is groot, tegelijk telt het on(der)benut arbeidspotentieel in 2022 Dordrecht 8.000 inwoners. Dit zijn inwoners die niet werken, maar wel willen en kunnen werken of deeltijdwerkers die meer willen werken. Mensen met en zonder uitkering, jong en ouder, die het om verschillende redenen niet lukt om passend werk te vinden en te behouden.

Het streven is om de energietransitie in de wijk te volbrengen samen met bewoners uit de wijk. Mensen worden benaderd als inwoner van de wijk, niet als werkloze, uitkeringsgerechtigde of voortijdig schoolverlater. Via een methodiek van informeren, activeren en participeren worden inwoners betrokken bij de energietransitie en waar 'haakjes' zijn, worden zij gemotiveerd om de stap te zetten richting werk. Een duurzame baan met perspectief, waarbij je laagdrempelig en vertrouwd in de eigen wijk begint. Zo verbinden we toekomstperspectief voor inwoners aan de energietransitie en vergroten we de arbeidsparticipatie.

Banen met impact

Dit programma is onderdeel van de opgave Arbeidsmarkt & Menselijk Kapitaal. Dordrecht wil hiermee banen met impact creëren, met de skills en talenten van de beroepsbevolking als uitgangspunt. Zo verbeteren we de sociaaleconomische positie van onze inwoners én het ondernemersklimaat. Dordrecht kan het zich niet veroorloven dat zowel talent van inwoners, als kansen die 'goed werkgevers' bieden on(der)benut blijven. Uit cijfers blijkt dat dit voor een deel hiervan wel geldt terwijl tegelijkertijd een sterke toename is van het aantal ondernemers met een tekort aan arbeidskrachten. Het programma



is er op gericht te voorkomen dat ondernemers om deze reden niet kunnen doorgroeien en/of de regio verlaten. De doelstelling is dan ook het vergroten van het aantal organisaties dat deelneemt aan Ondernemen met impact, zodat banen steeds beter passen bij de beroepsbevolking en het arbeidspotentieel van onze inwoners beter wordt benut.

Ondernemen met impact

In dit actieprogramma streven partners ernaar om steeds meer ondernemingen uit te dagen om naast financiële waarde, ook maatschappelijke en sociale waarde te realiseren, onder andere door inclusief werkgeverschap. In dit actieprogramma is dan ook het doel om de omstandigheden voor ondernemen met impact te verbeteren. Voorbeelden zijn de markttoegang en financiering. De ambitie is het stimuleren van ondernemen met impact door het

zichtbaar te maken, te faciliteren en te versterken. Dit met respect voor wat er al is en gebeurt in de gemeente en de regio. We willen dat bedrijven, inwoners, onderwijs, maatschappelijk middenveld en de gemeenten steeds meer samenwerken aan het oplossen van maatschappelijke vraagstukken. Op deze manier willen we bouwen aan een aantrekkelijke, toekomstbestendige stad en regio met krachtig bedrijfsleven en trotse inwoners.

Gebiedsgericht werken door de Sociale Dienst Drechtsteden

De Sociale Dienst Drechtsteden werkt voor 7 regiogemeenten in de regio Drechtsteden. Aangezien een onevenredig groot deel van de cliënten van de Sociale Dienst uit Dordt West komt (bijna een kwart van de bijstandsccliënten) is de Sociale Dienst gebiedsgericht gaan werken door een nieuw multidisciplinair team op te zetten. Dit is het Team Dordt West. Daarnaast beschikt de Sociale Dienst Drechtsteden ook over een jongerenteam. Doel is om jongeren die instromen in de bijstand (of zelfs ter voorkoming daarvan) te ondersteunen om een zo zelfstandig mogelijk leven te bieden. Hierbij is ook aansluiting op het praktijkonderwijs, voortgezet speciaal onderwijs, entree onderwijs en leerplicht.

Aansluitende programma's en ondersteuning vanuit het Rijk

Ook in samenwerking met het Rijk worden diverse initiatieven ontplooid.

Regeling Kansrijke Wijk; Preventie van armoede en schulden en re-integratie

Het Rijk heeft 20 miljoen beschikbaar gesteld voor de aanpak van geldzorgen en de preventie van armoede en schulden voor inwoners van de 20 stedelijke focusgebieden binnen het Nationaal Programma Leefbaarheid en Veiligheid. De Preventie van armoede en schulden is bedoeld om een bijdrage te leveren aan het doel van

dit kabinet om het aantal mensen dat leeft in armoede en het aantal kinderen dat in armoede opgroeit te halveren ten opzichte van 2015 in resp. 2030 en 2025. Ook is het doel om het aantal huishoudens met problematische schulden in 2030 te halveren ten opzichte van 2015. We kiezen er in Dordt West voor om in te zetten op preventie met de focus op kinderen, jongeren en de (eenouder) gezinnen waarin zij opgroeien. Het bereiken van jongeren is belangrijk omdat het ons binnen de huidige inzet onvoldoende lukt om met jongeren in contact te komen. De voorgestelde inzet borduurt verder op de wijknetwerken en ervaringsdeskundige aanjagers.

De middelen voor Re-integratie zijn bedoeld voor activiteiten gericht op begeleiding naar betaalde arbeid van inwoners uit de doelgroep van de Participatiewet. Voor Dordt West zetten we in op drie onderdelen; de wijkaanpak 'Werken in de energietransitie in Dordt West', een leerpraktijkcentrum en het vergroten van de capaciteit binnen de opgave 'ontwikkelen naar werk' van de Sociale Dienst Drechtsteden.

Energiefixers

Voor woningen waar sprake is van energiearmoede worden energiefixers ingezet. Energiefixers helpen kwetsbare huishoudens in huur- en koopwoningen op korte termijn hun energieverbruik te verlagen door middel van energieadvies en kleine tot middelgrote energiebesparende maatregelen. Het kabinet stelt hiervoor €200 miljoen beschikbaar. Boven op het landelijke budget is €35 miljoen extra beschikbaar gesteld voor gemeenten met een stedelijk focusgebied binnen het Nationaal Programma Leefbaarheid en Veiligheid. Dit budget kan ingezet worden op het gebied van werk en inkomen door mensen te begeleiden naar de arbeidsmarkt voor een baan als energiefixer. In Dordrecht zijn op dit moment al vergelijkbare Energiehulpen actief. Met dit extra budget wordt de inzet van Dordtse Energiehulpen verder uitgebreid.

13. Leefbaar en veilig



Het voorkomen van (jeugd)criminaliteit en het versterken van de weerbaarheid van jongeren is een onmisbare schakel in ons programma. We willen immers voorkomen dat kinderen, jongeren en jongvolwassenen in een kwetsbare positie de criminaliteit in gaan, daar steeds verder in verstrikt raken en uitgroeien tot geharde criminelen. Onze wijken mogen geen voedingsbodem zijn voor (ondermijnende) criminaliteit. Maar ook overlast van personen, of het nu jongeren, verslaafden of buren zijn, vraagt onze aandacht. Deze overlast kan immers een sterk negatief effect hebben op de beleving van veiligheid door bewoners.

De leefbaarometer laat zien dat bewoners in Dordt West gemiddeld een mindere leefbaarheid in hun buurt en wijk ervaren. Een belangrijke factor die hier invloed op heeft is de ervaren overlast in de openbare ruimte. Zo zijn bijvoorbeeld het aantal E33 politiemeldingen (personen met onbegrepen gedrag) en het aantal woonoverlast meldingen, hoger in Dordt West in vergelijking met de rest van Dordrecht. De aanwezigheid van kamerverhuurpanden in diverse buurten in Dordt West speelt hierbij ook een rol.

Daarnaast blijkt dat diverse kwetsbaarheden van de wijken en de bewoners effect hebben op de veiligheid en aantrekkingskracht van criminaliteit voor de inwoners. Doordat het opleidingsniveau en inkomen relatief laag zijn hebben jongeren regelmatig een ander toekomstperspectief in vergelijking met jongeren uit andere wijken. Criminele en ondermijnende activiteiten hebben hierdoor een grotere aantrekkingskracht wat een negatief effect heeft op de veiligheidssituatie in de wijken. Uit de cijfers en gesprekken blijkt dan ook dat de criminaliteit in Dordt West hoger is dan gemiddeld en dat mensen vaker een onveilig gevoel ervaren. De burgemeester heeft herhaaldelijk grote delen van de wijken Oud-Krispijn, Nieuw-Krispijn en Crabbehof als veiligheidsrisicogebied aangewezen. In zo'n gebied kan er na een afgegeven bevel door een Officier van Justitie preventief

gefouilleerd worden door de politie. Over de periode augustus 2022 t/m januari 2023 zijn in Oud- en Nieuw-Krispijn 47 incidenten en in Crabbehof 32 incidenten geregistreerd waarbij een wapen betrokken is geweest.

De veiligheidsproblematiek komt ook nadrukkelijk naar voren in objectieve statistieken rondom overlast en veiligheid. Zo is het jaarlijks aantal 'high impact crimes' (HIC) hoger in Dordt West. In 2022 ging het gemiddeld om 7 delicten per 1.000 inwoners terwijl het voor de rest van Dordrecht om 5,6 delicten per 1.000 inwoners gaat en in Nederland om 5,3 delicten per 1.000 inwoners. Dit ondanks de bij ons bekende signalen over een lage meldingsbereidheid inzake criminaliteit en overlast in delen van Dordt West. Uit gegevens van de politie uit 2022 blijkt dat 43% van de jeugdige verdachten tussen de 8 en 27 jaar uit Dordrecht, die zich schuldig maken aan drugshandel, high impact crimes, geweld, moord, doodslag en wapenhandel, in Dordt West woont. De lagere weerbaarheid voor de verleiding van criminaliteit en het ontstaan van een negatieve straatcultuur waarin geweld wordt verheerlijkt en andere criminele activiteiten worden aangemoedigd en genormaliseerd, dragen in Dordt West mogelijk bij aan meer jonge aanwas. Dit vraagt onze aandacht.

We zetten in op een brede, domein overstijgende wijkaanpak en het versterken van de justitiële en sociale ondersteuning in de wijken. Het gaat om een gecombineerde aanpak van preventie en repressie. Preventie zonder repressie is immers tandoos en repressie zonder preventie is eindeloos. We bieden kansen, maar stellen ook grenzen. Tevens zetten we in op het aanpakken van woonoverlast en sociale overlast. Een grote ergernis van bewoners die hen direct raakt in hun woongenot en beleving van veiligheid. Hiermee beogen we om de leefbaarheid en veiligheid in Dordt West te vergroten voor de huidige én toekomstige bewoners.



	Oud-Krispijn	Nieuw-Krispijn	Wielwijk	Crabbehof ⁹	Dordrecht	Nederland
Leefbaarometer veiligheid in 2020	3,88	3,83	3,79	3,79	4,02	4,15
High impact crimes op 10.000 inwoners in 2022	52,2	70,3	72,4	48,1	57,6	55,4
Politie registraties overlast per 10.000 inwoners in 2022	391,5	496	495,6	408,6	389,7	262,1

⁹ Deze cijfers zijn inclusief Zuidhoven

Onze inzet:

- in 2043 is het aantal jongeren tot 27 jaar in Dordt West dat in aanraking komt met de politie gelijk aan het gemiddelde van Dordrecht;
- in 2043 is het totaal aantal misdrijven per 1.000 inwoners in Dordt West gelijk aan het gemiddelde van Dordrecht;
- in 2043 is de beleving van veiligheid in Dordt West gelijk aan het gemiddelde van Dordrecht;
- in 2043 is het percentage personen dat in Dordt West aangeeft in het afgelopen jaar slachtoffer te zijn geweest van kindermishandeling, partnergeweld of ouderenmishandeling ten opzichte van 2022 met minimaal een kwart afgenomen;
- in 2043 is het crimineel/illegaal pandgebruik gelijk aan het gemiddelde van Dordrecht (Productie drugs, aanwezigheid wapens/explosieven, onttrekking woningmarkt, doorverhuren);
- in 2043 scoort Dordt West op de Leefbaarometer gelijk aan het gemiddelde van Dordrecht;
- in 2043 is het aantal E33 politiemeldingen (personen met onbegrepen gedrag) in Dordt West gelijk aan het gemiddelde van Dordrecht, en;
- in 2043 is het aantal meldingen van overlast per 1.000 inwoners in Dordt West gelijk aan het gemiddelde van Dordrecht.

Aansluitende programma's en initiatieven partners

Alliantie Dordt West

Er lopen reeds meer initiatieven in Dordrecht en Dordt West die bijdragen aan het behalen van onze doelen. We noemen er hier een aantal:

Meldpunt Ongewenst Verhuurbedrag

Gemeente Dordrecht heeft het Meldpunt Ongewenst Verhuurbedrag opgezet. Hier kunnen huurders klachten over ongewenst gedrag van hun huurbaas melden. Via dit meldpunt brengt de gemeente ongewenste situaties in beeld waarbij huurders zich niet veilig voelen in hun woning, bijvoorbeeld ten gevolge van slecht onderhoud, een te hoge huur of discriminatie. Stichting Dordrecht Sociaal gaat namens de gemeente met deze meldingen aan de slag.

Aanpak overlast openbare ruimte

De integrale overlastaanpak in Dordrecht bewijst zich al langere tijd. De aanpak blijkt een effectief antwoord op de grootstedelijke problematiek van ernstige (drugs)overlast. Overal waar de aanpak de afgelopen acht jaar is ingezet, is de ervaren overlast afgenomen. De succesfactoren van de aanpak zijn:

- meerdere partijen uit verschillende disciplines werken samen en zijn op verschillende niveaus bij elkaar betrokken;
- de betrokken partijen dragen gezamenlijk dezelfde boodschap uit;
- het toepassen van wettelijke mogelijkheden, en;
- een persoonsgerichte aanpak, inclusief een sociaal aanbod op maat.

Integrale wapenaanpak

Dordrecht heeft een aanpak wapenbezit. Deze aanpak bestaat uit een combinatie van preventieve en repressieve elementen. Politie, jongerenwerk, Openbaar Ministerie en gemeente trekken samen op en

stemmen maatregelen op elkaar af, zodat de verschillende elementen elkaar versterken. De gezamenlijke aanpak bevat de onderdelen preventief fouilleren, aanpak van jeugdgroepen, schoolveiligheid, gedragsbeïnvloeding en het project jonge messendragers waarvoor een campagne 'Drop it' is ontwikkeld.

Aansluitende programma's en ondersteuning vanuit het Rijk

Ook in samenwerking met het Rijk worden diverse initiatieven ontplooid.

Integrale persoonsgerichte toeleiding naar arbeid

Integrale Persoonsgerichte Toeleiding naar Arbeid (IPTA) heeft als doel te voorkomen dat kwetsbare jongeren van 16 tot en met 27 jaar afglijden naar de criminaliteit. Dit wordt bereikt door jongeren via een intensief en persoonlijk coachingstraject toe te leiden naar een opleiding of werk.

Alleen jij bepaalt wie je bent

Alleen jij bepaalt wie je bent (AJB) heeft als doel het voorkomen en verminderen van overlastgevend en delinquent gedrag. Het richt zich op jongeren van 12 tot en met 18 jaar die onderwijs volgen aan een praktijkschool of de basis- of kaderberoepsgerichte leerweg van het vmbo. Binnen de aanpak krijgt de jongere een gestructureerde vrijetijdsbesteding door deelname aan een teamsport op een sportvereniging in de buurt van hun school, met begeleiding door specifiek geselecteerde en opgeleide trainers. De interventies zijn gericht op het versterken van beschermende factoren en het verkleinen van risicofactoren voor overlastgevend en delinquent gedrag. De aanpak is gericht op factoren in het sociaal domein zoals school, relaties en vrijetijdsbesteding en individuele factoren zoals houding en agressie. In heel Dordrecht zijn circa 10 teams actief van gemiddeld 15 deelnemers. Het zijn vooral de sporten voetbal en



honkbal die worden aangeboden. Diverse scholen uit Dordt West maken gebruik van dit aanbod.

Landelijke Stuurgroep Interventieteams

Het ministerie van Sociale Zaken en Werkgelegenheid (SWZ) neemt met de 'Samenwerkingsovereenkomst voor Interventieteams' sinds 2003 het voortouw om handhaving in het sociale zekerheidsdomein meer integraal te benaderen. Op basis van dit convenant wordt in Interventieteams samengewerkt om oneigenlijk gebruik en misbruik van uitkeringen en toeslagen op het gebied van sociale zekerheid, en daarmee samenhangende misstanden, te voorkomen en terug te dringen. In het convenant zijn de afspraken over de samenwerking vastgelegd. In Dordt West is enkele jaren geleden gestart met een pilot project in de wijk Oud-Krispijn.

Preventie Met Gezag

Jongeren weerbaarder maken tegen georganiseerde en ondermijnende criminaliteit doen we onder andere aan de hand van het project Preventie Met Gezag. Dit is een langdurige domein-overstijgende wijkgerichte aanpak gericht op het voorkomen van jonge aanwas en het versterken van het (in)formele gezag in de wijken van Dordt West. We willen als gemeente onze krachten bundelen met de samenwerkingspartners. Hierdoor werken we enerzijds aan het wegnemen van een criminele voedingsbodem en aan de andere kant vergroten we het perspectief van onze (jonge) bewoners. Onze ambitie is dat iedere jongere veilig opgroeit in een leefbare wijk met zicht op een kansrijke toekomst:

1. we versterken de weerbaarheid en veerkracht van alle jongeren;
2. we zorgen ervoor dat minder jongeren in aanraking komen met of verleid worden door het criminele circuit, en;
3. we zorgen ervoor dat minder jongeren doorgroeien in de criminaliteit en ook geen nieuwe delicten plegen.

Re-integratie officier

De gezamenlijke maatschappelijke opgaven van de Dienst Justitiële Inrichtingen, gemeenten en Reclassering is om samen te werken aan een succesvolle re-integratie van justitiabelen om hen zo goed mogelijk voor te bereiden op terugkeer naar de maatschappij. Dordrecht is in 2018 gestart met een project waarbij een re-integratie officier ervoor moet zorgen dat veel minder jongeren na detentie terugvallen in hun oude gewoontes. Deze pilot wordt voor een deel bekostigd door het ministerie van Justitie en Veiligheid. Het verbeteren van de samenwerking moet erin resulteren dat mensen die crimineel gedrag vertonen en daar soms mee weg kwamen, dit in de toekomst niet meer lukt.





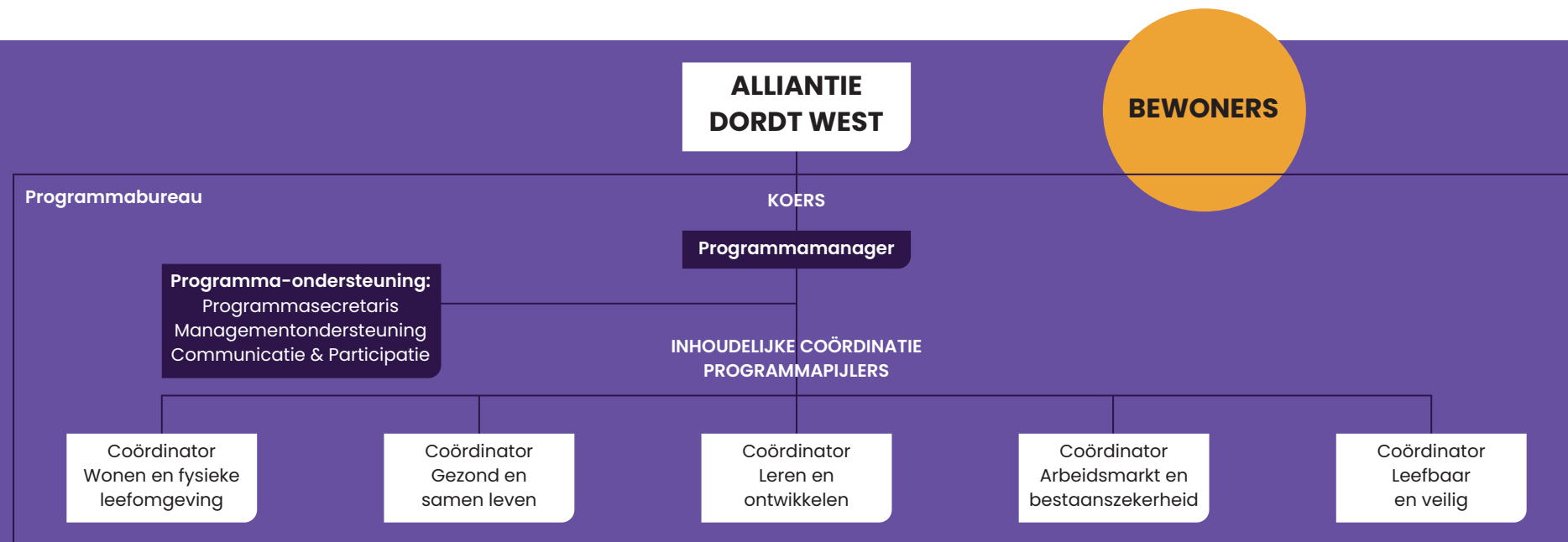
**We bouwen aan een
sterke stad voor iedere
Dordtenaar.**

14. Organisatie en financiering

14.1 Samenwerking

Onder voorzitterschap van de burgemeester is een publiek-private alliantie samengesteld met daarin de lokale kernpartners. De Alliantie Dordt West bestaat uit vertegenwoordigers namens gemeente, woningcorporaties, primair onderwijs, voortgezet onderwijs, ondernemers, sociaal wijkteam/buurtwerk/jongerenwerk en politie.

Tenslotte is de rijksvertegenwoordiger afkomstig van het ministerie van Justitie en Veiligheid. Het alliantieoverleg is een bestuurlijk overleg dat 4-6 keer per jaar plaatsvindt. Er wordt een programmabureau ingericht met medewerkers van de meest betrokken partners. Het programmabureau krijgt een aanjagende en agenderende functie en gaat werken voor alle partners die actief zijn binnen het Nationaal Programma Dordt West. Er wordt gezocht naar een passende locatie in het stedelijk focusgebied waar vandaan het programmabureau gaat werken. Onderstaand plaatje toont een weergave van de voorgestelde programmaorganisatie met de Alliantie Dordt West als bestuurlijk opdrachtgever en de bewoners waar we ons voor inzetten en die nooit uit het oog verloren mogen worden.



Afspraken en uitgangspunten geformuleerd:

- een publiek-private alliantie is een vast onderdeel van de governance van stedelijke focusgebieden binnen het Nationaal Programma Leefbaarheid en Veiligheid;
- de burgemeester is onafhankelijk voorzitter, ziet toe op een juiste procesgang en vertegenwoordigt alle partners in de alliantie;
- de leden van de alliantie vertegenwoordigen met mandaat elk hun eigen achterban die zij middels diverse gremia/netwerken betrekken en verbinden aan het Nationaal Programma Dordt West;
- secretaris van de alliantie is de programmamanager Nationaal Programma Dordt West;
- de samenstelling van de alliantie is niet 'in beton gegoten'. Echter, er moet ook geen sprake zijn van een carrousel aan deelnemers of frequent wisselende vertegenwoordigers;
- de alliantie beschikt niet over formele verantwoordelijkheden. Iedere partner gaat over de inzet vanuit eigen organisatie/kring;
- de leden van de alliantie zijn bereid en in staat om zowel binnen de alliantie als in eigen kring het 'verschil te maken' en daarbij ook buiten het belang van de eigen organisatie te kijken;
- de alliantie werkt vanuit gedeelde ambities;
- de leden van de alliantie zijn gezamenlijk en afzonderlijk bereid en in staat om in eigen kring de inzet van mensen en middelen ten gunste van het programma te (her)prioriteren en in de weg zittende regels en financiële systemen incidenteel of structureel aan te passen om waar nodig doorbraken te forceren;
- langjarig commitment. Het programma kent een looptijd van 20 jaar;
- de alliantie draagt in samenspraak met bewoners en professionals zorg voor de vaststelling van de ontwikkelrichting en inhoudelijke, financiële en governance hoofdlijnen van de uitwerking en uitvoering van het Nationaal Programma Dordt West. Dit zal worden ondersteund door professionele en integrale monitoring;
- de alliantie legt verbindingen, realiseert samenhang, ziet kansen, realiseert doorbraken en werkt domein overstijgend;
- wanneer professionals en inwoners in de uitvoeringspraktijk – met name op grensvlakken tussen sectorale regels en/of financiële systemen – tegen barrières aanlopen, zorgt de alliantie voor de realisatie van incidentele of structurele doorbraken waarmee professionals en burgers geholpen zijn;
- de alliantie geeft (een vertegenwoordiging van) bewoners een belangrijke stem binnen het Nationaal Programma Dordt West;
- de alliantie komt minimaal 4-6 keer per jaar bijeen met in de opstartfase een wat hogere frequentie;
- er wordt o.l.v. de programmamanager een programmabureau ingericht met medewerkers van de meest betrokken partners. Het programmabureau krijgt een aanjagende en agenderende functie en gaat werken voor alle partners die actief zijn binnen het Nationaal Programma Dordt West, en;
- de programmamanager is opdrachtnemer voor opdrachten uit de alliantie, bewaakt de voortgang van het programma en rapporteert aan de alliantie over de continuïteit van de uitvoering daarvan.

14.2 Financiering

Het vertrekpunt van de financiering van het Nationaal Programma Dordt West is dat alle partners hun eigen mensen en middelen inzetten om het programma te bekostigen. Echter de omvang van de diverse opgaven en de daarmee samenhangende benodigde extra inzet en investeringen gaat de draagkracht van regulier beleid van individuele partners te boven. We onderkennen daarom vanaf de start dat het gezien de lange looptijd van het programma niet mogelijk is om in één keer de financiering te regelen. Dit blijft een uitdaging, maar biedt ook de mogelijkheid tot tussentijdse bijsturing en ijking van de

benodigde middelen. Omstandigheden kunnen immers veranderen. In onze uitvoeringsprogramma's zal de financiering voor periodes van 4 jaar nader worden geconcretiseerd en gekoppeld aan de geplande inspanningen in die periode.

We willen een duurzame verandering realiseren en dat kan alleen door zaken structureel anders te organiseren, in te richten en uit te voeren. Soms kan een extra impuls nodig zijn en helpen om verandering teweeg te brengen, nieuwe dingen uit te proberen of er tijdelijk een schep bovenop te doen. Ook geven extra middelen ruimte om goed te onderzoeken of iets werkt of niet. Het programmabureau helpt dan om samen met de partners de benodigde financiering te vinden. Het Rijk stelt voor het Nationaal Programma Leefbaarheid en Veiligheid verschillende subsidies beschikbaar en we gaan ervan uit dat er nog meer regelingen zullen volgen. Het Rijk zal hierbij haar best doen om financieringsstromen te koppelen, zodat we onze integrale en domein overstijgende plannen kunnen realiseren. Het streven is dat wat regulier, normaal moet worden ook structureel gefinancierd gaat worden uit reguliere middelen. We willen voorkomen dat ons programma een projectencarrousel wordt die afhankelijk van het budget wel of niet draait. We denken daarom structureel na over een passende financieringsstrategie met een duurzame financiële infrastructuur.

14.3 Reflectie

De pijlers en inspanningen van het Nationaal Programma Dordt West beïnvloeden en versterken elkaar. Deze integraliteit benadrukken en omarmen we door structureel met verschillende disciplines om de tafel te zitten wanneer we uitvoering geven aan dit programma. Voor iedere pijler is vanuit dat domein een coördinator aangesteld.

We gaan continu de dialoog aan met elkaar, de professionals en bewoners. We stellen ons kwetsbaar op door kritisch naar onze eigen- en elkaars werkzaamheden te kijken. De samenwerking staat hierbij voorop, we blijven respectvol en kijken ook naar wat goed gaat en vieren successen. Door oog te hebben voor wat (al) goed gaat krijgt de uitvoering niet enkel vorm door nieuwe initiatieven op te zetten, maar ook door al bestaande werkzame positieve ontwikkelingen en initiatieven te versterken. Hierdoor behouden we de verbinding met al betrokken bewoners en ondernemers waardoor ruimte is voor hun ideeën en initiatieven. Ook zorgt dit ervoor dat we (van elkaar) kunnen leren wat wel- of niet goed werkt, de aanpak is dus een adaptieve aanpak. Daarnaast is de aanpak ook een lerende aanpak door het toepassen van nieuwe kennis, het uittesten van nieuwe samenwerkingsvormen en het delen van kennis en ervaring met andere betrokkenen, binnen en buiten Dordt West. Naast lokale kennisuitwisseling maken we gebruik van de landelijke kennisstructuur zoals de Wijkwijzer (het platform voor leefbare en veilige wijken), de samenkomsten met vertegenwoordigers van de andere 19 focusgebieden in het land en afstemming met diverse ministeries.

15. Bewoners- betrokkenheid

15.1 Bewonersbetrokkenheid

De opgaven waar Dordt West voor staat, kunnen we niet realiseren zonder inbreng van de bewoners in de verschillende buurten en wijken. Het is een collectieve opgave die vraagt om een nieuwe wijk-, buurt- of straataanpak. Bewoners zijn dan ook vanaf het begin betrokken bij het Nationaal Programma Dordt West en hebben aan de voorkant input kunnen leveren over hun wijk. We zijn eerst gaan luisteren zonder plan. Dit is gedaan aan de hand van een enquête die is uitgezet onder bewoners en door middel van het voeren van bewonersgesprekken. Deze gesprekken zijn onmisbaar: bewoners kennen de wijken en buurten en kunnen meedenken over wat werkt en wat niet werkt in dit gebied. Ze moeten meer zeggenschap en invloed krijgen op zaken die in hun directe leefomgeving spelen. Want bewoners die niet worden betrokken, voelen zich ook niet betrokken. En betrokkenheid en zeggenschap van bewoners zijn cruciaal voor de kwaliteit en het draagvlak van maatregelen.

Zeggenschap van bewoners houdt in dat zij iets te zeggen krijgen over wat er met hun woning, straat of buurt gebeurt. Het verbeteren van de wijken en buurten begint met het onderkennen van de problemen, maar ook van de kwaliteiten van de wijk. Voor beide punten beschikken bewoners over onschatbare kennis, noem het ervaringskennis of locatiekennis. Ze zijn in staat om problemen te benoemen, en vaak ook te relativeren. Ze kennen de plekken waar het mis gaat, maar ook die waar het goed of beter gaat, waar de kwaliteiten van de wijk nog steeds zichtbaar zijn.

Er zal een participatieplan worden opgesteld en we gaan gebruik maken van ons lokale digitale participatie platform 'Doe Mee Dordrecht'. We blijven daarnaast consequent het gesprek voeren met bewoners op locaties in de wijken. We koesteren en ontwikkelen de sociaal-fysieke infrastructuur van plekken waar diverse groepen bewoners elkaar tegen kunnen komen, onderlinge uitwisselingen kunnen ontstaan, en waar professionals naar toe kunnen gaan om met groepen bewoners te praten. Wanneer concrete maatregelen en interventies worden ingezet, worden bewoners vanaf het begin betrokken bij het opstellen van de plannen. Zeggenschap van bewoners zou immers bij het begin moeten beginnen: dus bij het bepalen van de agenda, niet pas als er een plan ligt.

Tevens zullen bewoners en ervaringsdeskundigen gevraagd worden een rol te spelen bij de uitvoering van het programma. Bewoners krijgen voorsnog geen vaste zetel aan tafel bij de vergaderingen van onze Alliantie Dordt West. Er zullen andere overlegvormen of bijeenkomsten worden georganiseerd waar bewoners bij aan kunnen sluiten. De leden van het programmabureau gaan daarnaast vanuit het in Dordt West gevestigde bureau samen met de partners doorlopend de wijken in om het gesprek aan te gaan. Daarmee bouwt het programmabureau een netwerk op van bewoners die ons met hun kennis en ervaring scherp houden. Dit kan gaan over meedenken over het speeltuintje op de hoek, het organiseren van bewonersactiviteiten of het meedoen in een wijk. We willen zichtbaar en benaderbaar zijn voor bewoners en omgekeerd ook kunnen zien en horen wat er speelt in de wijken.

De Alliantie Dordt West zal 1 à 2 keer per jaar tijdens een publieke bijeenkomst verantwoording afleggen over het verloop en de resultaten van ons Nationaal Programma Dordt West.

15.2 Communicatie

Communicatie met bewoners vanuit de Alliantie Dordt West en het programmabureau in het kader van het Nationaal Programma Dordt West gaat altijd over concrete acties of interventies die de bewoners van Dordt West in hun wijk of buurt direct raken. We gebruiken hiervoor diverse kanalen om zo veel mogelijk mensen te bereiken. Dat betekent dat we mondeling, schriftelijk en digitaal communiceren. De communicatie is laagdrempelig, toegankelijk, duidelijk, betrouwbaar, herkenbaar, specifiek en zoveel mogelijk positief van toon. En gaat uit van tweerichtingsverkeer. We zorgen voor transparante processen, heldere communicatie en een open houding. Ook als er 'naar buiten toe' nog niet zo veel te melden is. Want juist dan is het proces kwetsbaar voor wantrouwen en desinformatie. Als alliantiepartners stemmen we continu af over het programma of zaken die het programma raken. We trekken samen op.



16. Monitoring en verantwoording

16.1 Indicatoren en data

We organiseren met elkaar een adequate en efficiënte monitoring zodat de voortgang van onze inzet goed gevolgd kan worden, de afgesproken resultaten kunnen worden gemeten en, wanneer nodig, het programma kan worden bijgesteld. Dit doen we onder andere door voort te bouwen en uit te breiden op de Monitor Dordt West in Balans die voor een voorgaand programma is opgezet. Landelijk is uniforme monitoring voor alle deelnemende gemeentes om de voortgang in kaart te brengen beschikbaar via het dashboard Zicht op Wijken. Het Rijk maakt onderscheid in drie niveaus op het gebied van kennisontwikkeling en informatieverzameling die voor het monitoren van dit programma relevant zijn:

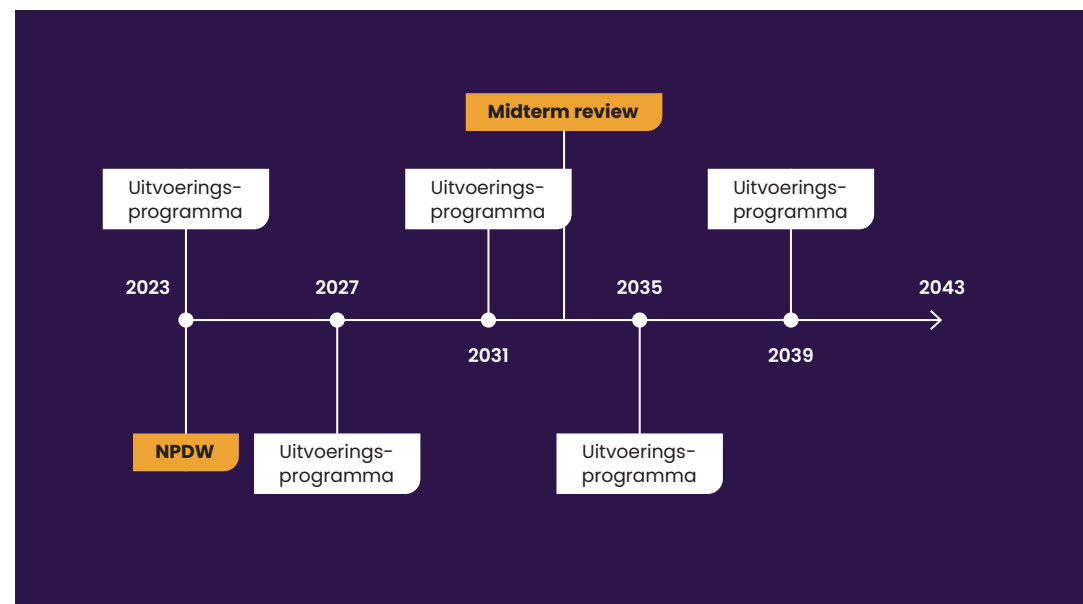
1. cijfermatige ontwikkelingen in de gebieden op een aantal kernindicatoren;
2. de uitvoering van het programma, de werkwijze en de interventies in gebieden, en;
3. lessen trekken uit activiteiten en resultaten van de programma's in de gebieden.

Lokaal wordt hierbij aangesloten en zal de al bestaande Monitor Dordt West worden omgebouwd naar een nog meer uitgebreide monitor voor het Nationaal Programma Dordt West. In deze monitor worden de indicatoren die vanuit het Rijk zijn meegegeven opgenomen, zie bijlage 2. Daarnaast hebben wij zelf op basis van de lokaal opgestelde doelen extra indicatoren toegevoegd. De nulmeting van de aanpak, op basis van de analyses die in het voortraject zijn gedaan, vormt het

startpunt. Daaraan toetsen we of we de vooruitgang hebben geboekt die wij nastreven. De uitvoering (output) van de acties wordt elk kwartaal gemonitord. Het programmabureau geeft hier sturing aan.

16.2 Planning en verantwoording

Elke vier jaar, vooruitlopend op de actualisatie van het 20-jarenplan en de vierjarige uitvoeringsprogramma's, wordt een grondige evaluatie uitgevoerd. Daarbij worden alle relevante aspecten onder de loep genomen. Dit betekent dat de kwantitatieve data die voortkomt uit onze monitor zal worden meegenomen, maar de bevindingen uit de bewonersgesprekken hebben nog meer waarde. Op basis van deze evaluatie beslist de Alliantie of bijsturen of herzien van uitgangspunten





op de gezamenlijke aanpak nodig is. Vervolgens worden de uitvoeringsprogramma's opgesteld en actualiseren we, indien nodig, het 20-jarenplan. Daarnaast wordt na 10 jaar een midterm review opgesteld om te beoordelen waar we staan en hoe we de volgende 10 jaar verder gaan.

Naast het opstellen en bijstellen van het programma bieden deze momenten ook de mogelijkheid om stakeholders die geen vast lid zijn van de alliantie te informeren over de ontwikkelingen van- en binnen het programma. Aan de hand van een jaarlijkse rapportage worden bewoners, professionals en bestuurders over de uitvoeringsplannen geïnformeerd.

16.3 Rijker verantwoord

Naast het landelijk dashboard en de Monitor Dordt West waar de kwantitatieve gegevens zichtbaar zijn gaan we gebruik maken van de methodiek Rijker Verantwoord. Met Rijker Verantwoord gaat het om rijker van inhoud en vorm zodat aandacht is voor de complexiteit van de praktijk en de inhoud op een betekenisvolle manier kan worden gedeeld. Ook gaat het om rijker in het gesprek en de relatie, zodat onderzoekende gesprekken ontstaan over verdere ontwikkelingen binnen de aanpak en eventuele tegenstellingen en dilemma's die we hierin tegenkomen. Het is een goede methode voor grote complexe vraagstukken waarvan het rendement niet enkel in cijfers te meten is, zo ook de resultaten van het Nationaal Programma Dordt West. Naast de data zijn de ervaringen van bewoners en professionals minstens zo belangrijk. Deze informatie geeft verdieping en meer inzicht waardoor we gedurende de aanpak nog beter kunnen bijsturen als dat nodig is. We zijn pas goed bezig als we mobiliseren, leren en beoogde effecten realiseren. Daarnaast zorgt dit ervoor dat we op een meer toegankelijke manier verantwoord, communiceren en legitimeren naar partners én bewoners.



Bijlage 1 Schematisch overzicht doelen

Strategische (ER) doelen	Operationele doelen
Het verbeteren van de fysieke leefomgeving	In 2043 waarderen bewoners in Dordt West hun woonomgeving gelijk aan het gemiddelde van Dordrecht.
	De fysieke leefomgeving voldoet zo veel mogelijk aan de Kernwaarden Gezonde Leefomgeving (GGD/GHOR).
	In 2043 is de woonomgeving in Dordt West zoveel mogelijk toekomstklaar op het gebied van duurzaamheid en klimaatbestendigheid.
Het bieden van meer toekomstbestendig wonen	In 2043 zijn bewoners in Dordt West net zo tevreden over hun woning als bewoners elders in Dordrecht.
	In 2043 kunnen inwoners in Dordt West die dat nodig hebben, terecht in een toegankelijke woning, waar de benodigde zorg geleverd kan worden en welzijnsvoorzieningen nabij zijn, opdat men langer zelfstandig thuis kan wonen.
	Alle bewoners in Dordt West die te maken krijgen met een fysieke aanpak van hun woning, krijgen indien nodig ondersteuning op alle leefgebieden aangeboden.
	In 2043 kunnen bewoners in Dordt West, ongeacht hun inkomen, een wooncarrière binnen de wijken maken.
	In 2043 zijn woningen in Dordt West toekomstklaar gemaakt voor en aangesloten op een duurzame energiebron die voor de te onderscheiden buurt als beste kwalificeert.

Bijlage 1 Schematisch overzicht doelen

Strategische (ER) doelen	Operationele doelen
Het verkleinen van gezondheidsachterstanden	In 2043 ligt de ervaren gezondheid van inwoners in Dordt West op het gemiddelde van Dordrecht.
	In 2043 hebben alle inwoners in Dordt West toegang tot huisartsenzorg en mondzorg in Dordrecht en maken hier ook gebruik van.
	In 2043 zijn alle scholen in Dordt West Gezonde Scholen.
	In 2043 haalt 75% van de inwoners van Dordt West de beweegrichtlijn (dit is in lijn met het landelijk streven uit het Nationaal preventieakkoord).
	In 2043 sport (of sportief beweegt) 80% van de jeugd in Dordt West 3x per week of vaker.
Een meer samenredzame gemeenschap	In 2043 ligt het percentage bewoners dat de afgelopen 4 weken stress heeft ervaren in Dordt West onder de 15%.
	In 2043 zijn in Dordt West (informele) zorg en welzijn zodanig georganiseerd dat alle ouderen en kwetsbaren in Dordt West langer waardig thuis wonen.
	In 2043 is in Dordt West de instroom van nieuwe bewoners met sociaal kapitaal minimaal gelijk aan het gemiddelde van Dordrecht.
	In 2043 is in Dordt West de betrokkenheid en verbondenheid met elkaar en de buurt verbeterd.
	In 2043 is in Dordt West het vertrouwen in de buurt, overheid, instanties en elkaar verbeterd.

Strategische (ER) doelen	Operationele doelen
Meer kinderen groeien kansrijk op	In 2043 is het aandeel kinderen dat opgroeit in armoede in Dordt West gedaald met 70% t.o.v. 2015.
	In 2043 nemen alle peuters in Dordt West met een vve-indicatie deel aan voorschoolse educatie en stroomt minimaal 75% zonder taalachterstand door naar de basisschool.
	In 2043 is de onderwijsdeelname van kinderen in Dordt West gelijk aan het gemiddelde van Dordrecht. (Afname schooluitval en -verzuim).
	In 2043 is het niveau van doorstromen naar het voortgezet onderwijs gelijk aan het gemiddelde van Dordrecht. (Uitstroom advies, zie monitor groeiagenda).
	In 2043 behalen alle reguliere basisschoolleerlingen in Dordt West de streefdoelen (1S) op rekenen en taal (zie ambitie Dordtse onderwijsmonitor).
	In 2043 is het aantal jongeren tussen de 16 en 27 jaar met een startkwalificatie gegroeid en gelijk aan het gemiddelde van Dordrecht.
Meer inwoners krijgen kansen om zich te blijven ontwikkelen	In 2043 weten alle inwoners in Dordt West waar zij terecht kunnen om zich verder te ontwikkelen op de arbeidsmarkt, of je nu een uitkering hebt, op school zit, werkt of nog niet actief bent op de arbeidsmarkt.
	In 2043 is het aandeel laaggeletterde inwoners in Dordt West gelijk aan het gemiddelde van Dordrecht.
Het bieden van een beter perspectief op betaald werk	In 2043 is de SES-WOA score van inwoners in Dordt West gelijk aan het gemiddelde van Dordrecht.
	In 2043 hebben alle inwoners in Dordt West die willen werken een baan of zinvolle dagbesteding.
	In 2043 is het percentage inwoners dat deelneemt aan de arbeidsmarkt gelijk aan het gemiddelde van Dordrecht.
	In 2043 is het aantal jongeren met een afstand tot de arbeidsmarkt in Dordt West afgenomen en ligt op het gemiddelde van Dordrecht.

Strategische (ER) doelen	Operationele doelen
Het bieden van een beter perspectief op een leven lang voldoende en stabiel inkomen	In 2043 is het aantal inwoners in Dordt West dat in armoede leeft gedaald met 70% t.o.v. 2015.
	In 2043 is het aantal inwoners in Dordt West met problematische schulden gedaald met 50% t.o.v. 2015.
	In 2043 is het aantal inwoners in Dordt West dat in de bijstand zit gelijk aan het gemiddelde van Dordrecht.
	In 2043 is het aantal huishoudens in Dordt West dat onder of rond het sociaal minimum zit gelijk aan het gemiddelde van Dordrecht.
	In 2043 bereiken we met onze regelingen in het sociaal domein alle inwoners in Dordt West.
Het vergroten van de veiligheid	In 2043 is het aantal jongeren tot 27 jaar in Dordt West dat in aanraking komt met de politie gelijk aan het gemiddelde van Dordrecht.
	In 2043 is het totaal aantal misdrijven per 1.000 inwoners in Dordt West gelijk aan het gemiddelde van Dordrecht.
	In 2043 is de beleving van veiligheid in Dordt West gelijk aan het gemiddelde van Dordrecht.
	In 2043 is het percentage personen dat in Dordt West aangeeft in het afgelopen jaar slachtoffer te zijn geweest van kindermishandeling, partnergeweld of ouderenmishandeling ten opzichte van 2022 met minimaal een kwart afgenomen.
	In 2043 is het crimineel/illegaal pandgebruik gelijk aan het gemiddelde van Dordrecht. (Productie drugs, aanwezigheid wapens/explosieven, onttrekking woningmarkt, doorverhuren)
We vergroten de leefbaarheid	In 2043 scoort Dordt West op de Leefbaarometer gelijk aan het gemiddelde van Dordrecht.
	In 2043 is het aantal E33 meldingen (personen met onbegrepen gedrag) in Dordt West gelijk aan het gemiddelde van Dordrecht.
	In 2043 is het aantal meldingen van overlast per 1.000 inwoners in Dordt West gelijk aan het gemiddelde van Dordrecht.

Bijlage 2 Kernindicatoren per actielijn

Voor de landelijke monitoring, waarmee de voortgang binnen de drie inhoudelijke actielijnen in kaart wordt gebracht, is ten behoeve van het Nationaal Programma Leefbaarheid en Veiligheid een eerste voorlopige lijst van kernindicatoren opgenomen.

Actielijn 1 – we verbeteren slechte woningen en zorgen voor meer gemengde wijken

1. Leefbaarometer 'woningvoorraad' (indexcijfer)
2. Het aantal te herstructureren en geherstructureerde woningen (absolute aantallen)
3. Het aantal nieuw te bouwen woningen (absolute aantallen)
4. Samenstelling woningvoorraad (% koop – huur – sociale huur)
5. Woningen met energie labels E t/m G (%)
6. Inzet sturingsinstrumentarium woningtoewijzing (ja/ nee; zo ja, welke; toelichting)

Actielijn 2 – we zorgen ervoor dat bewoners kunnen meedoen in de samenleving

7. SES-WOA-score (indexcijfer)
8. Huishoudens onder sociaal minimum (% van totaal aantal huishoudens)
9. Arbeidsparticipatie (% van beroepsbevolking)
10. Definitief schooladvies PO (% mavo – havo – vwo)
11. Inwoners zonder startkwalificatie (% inwoners 18-30 jaar)
12. Personen in schuldsanering (% inwoners)
13. Gebruik WMO (aantal per 1000 inwoners)
14. Jongeren met jeugdzorg (aantal per 1000 23-minners)

Actielijn 3 – we investeren in de preventie van jeugdcriminaliteit en vergroten de weerbaarheid van jongeren

15. Leefbaarometer 'overlast & onveiligheid' (indexcijfer)
16. Aantal personen jonger dan 25 verdacht van een delict (per 1000 inwoners)
17. Inwoners die 'veel jeugdoverlast' ervaren volgens Veiligheidsmonitor (% inwoners)



Nationaal Programma Leefbaarheid en Veiligheid

Dordt West 2023-2043

Versie 2 oktober 2023

In opdracht van: Alliantie Dordt West

Tekst: Partners Dordt West

Vormgeving: Impuls Ontwerpt

Fotografie: Gemeente Dordrecht, Jeroen Niemeijer, Jarko de Witte van Leeuwen, en anderen