



Groen Blauwe Stad

Opgaveplan 2023 - 2026

Opgaveplan Groenblauwe Stad 2023-2026

1. Opgaveplan Groenblauwe Stad
2. Doelen en werkwijze
3. Het belang van groen
4. De thema's en prestatielijnen
5. (De subsidies waarmee we werken)

Opgave Groenblauwe Stad



**Politiek akkoord
2022 - 2026**

**Samen bouwen
aan een sterk en
groen Dordrecht**

De opgave draagt bij aan:

- De ambities van het college op het gebied van klimaatadaptatie, bio-diversiteit en het vergroenen van stenige plekken, wijken, schoolpleinen, verbindingzones en zelf en samenredzaamheid op gebied van klimaatadaptatie.
- Stimuleren van spelen, bewegen en ontmoeten in het groen, zodat de gezondheid en het leefplezier van de Dordtenaren wordt bevorderd.
- De realisatie van de Groeiagenda 2030 (Binnenstad, Spoorzone (Maasterras als schuillocatie), Stadspark XXL, Visie de Staart en Programma natuur en recreatie Staart).
- Onderdeel van de versnelde gang naar klimaatneutraliteit (2040).



Doel en Werkwijze opgave Groen Blauwe Stad

DOEL

Functioneel vergroenen:

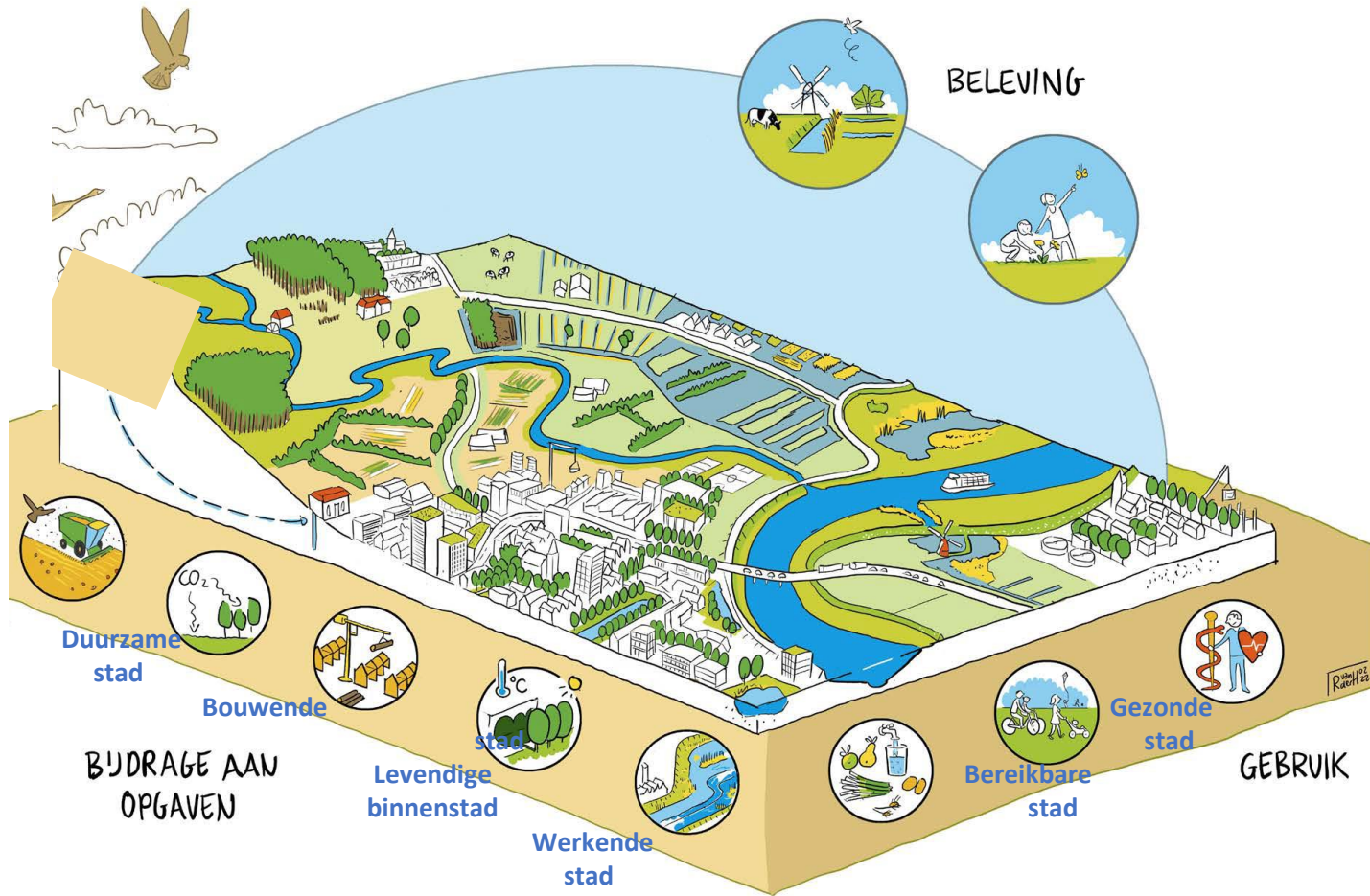
- Aantrekkelijke stad
- Klimaatadaptatie
 - ✓ Hitte
 - ✓ Wateroverlast / hevige regen
 - ✓ Overstromingen
 - ✓ Droogte
- Biodiversiteit
- Verleiden tot bewegen en ontmoeten

WERKWIJZE

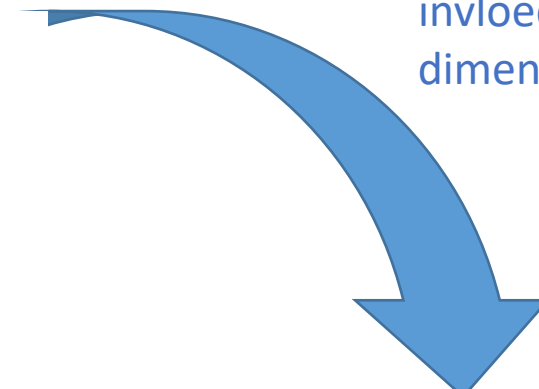
'Beweging maken'

- Intern in de organisatie
- Met bewoners, bedrijven en belangenorganisaties in de stad
- Met mede overheden en kennisorganisaties
- Via Europese subsidies met steden en kennispartijen uit het buitenland

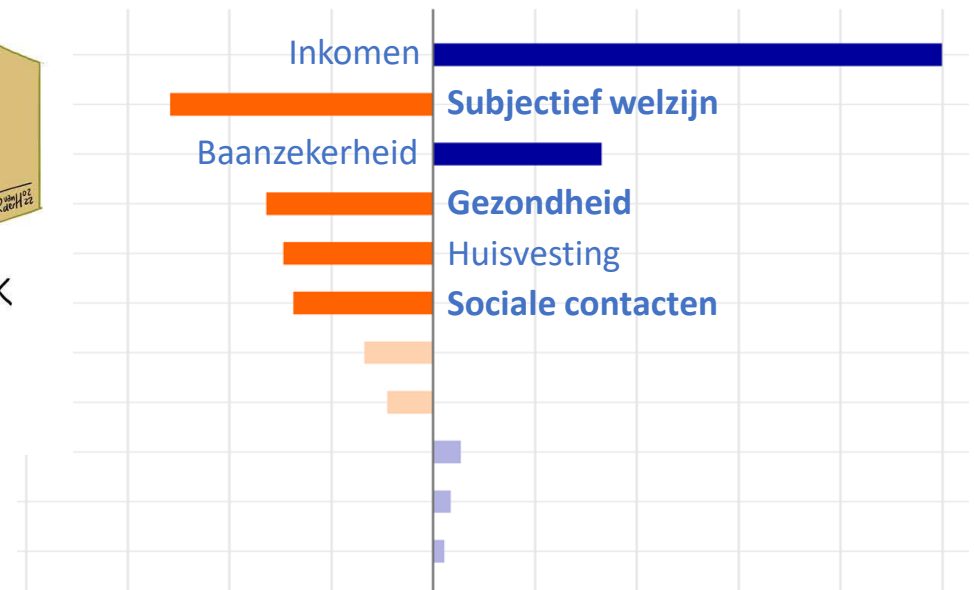
Het belang van groen



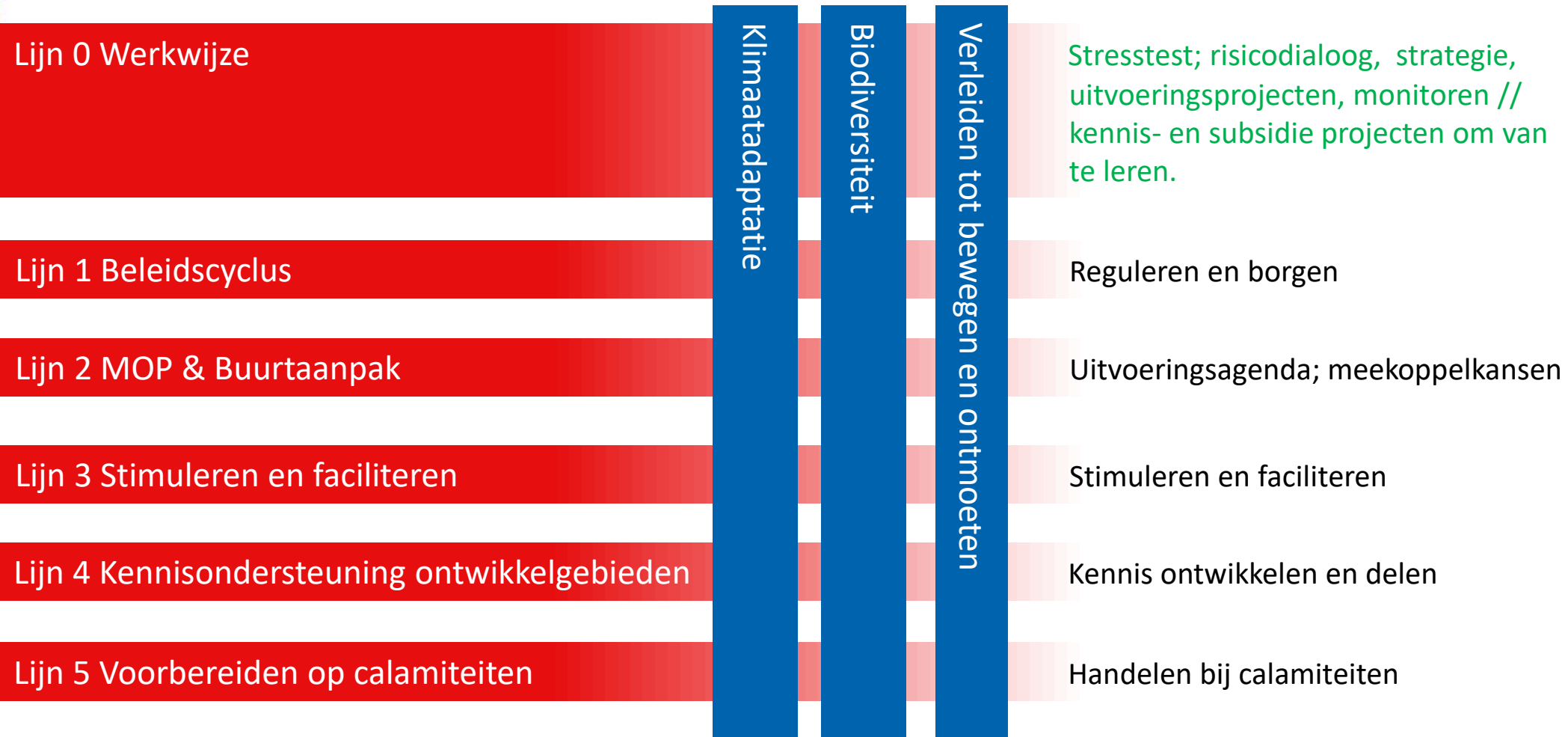
Natuur heeft positieve invloed op de zachte dimensies van brede welvaart



Ontwikkeling brede welvaart in 2019-2021
Verslechtering (oranje) / verbetering (blauw)



Thema's en prestatielijnen



Thema **Klimaatadaptatie**

Dordrecht is in 2040 klimaatbestendige stad. Uitgangspunten hierbij zijn:

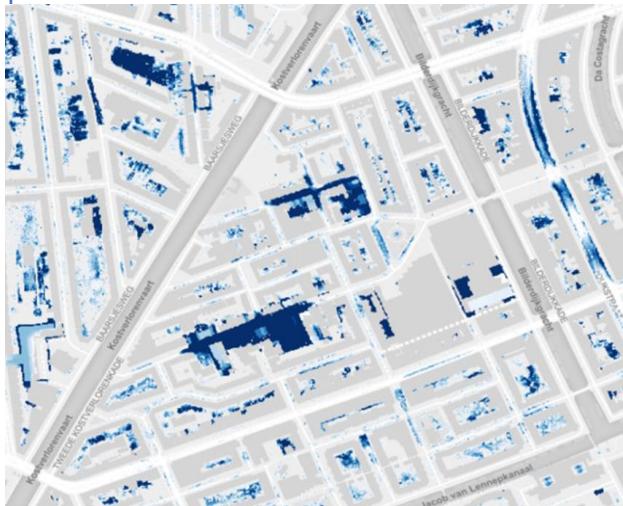
- Versterken robuuste groenblauwe structuur tot aan de voordeur.
- Meekoppelen met Meerjaren Onderhouds-Programma (MOP) projecten
- Bij ieder nieuw (bouw)plan worden klimaateisen meegegeven. Die bijdrage bestaat uit drie delen: een deel waterberging, een deel waterveiligheid en een deel groenblauwe regels.
- Wateroverlast, overstromingen, hittestress en droogte kunnen met fysieke maatregelen nooit definitief opgelost. Er is altijd een kleine kans bijvoorbeeld op een overstroming

beslissing Ruimtelijke adaptatie



Werkwijze **Klimaatadaptatie**

Kwetsbaarhedenkaart
(stresstest)



Knelpuntenkaart
(risicodialoog)



Oplossingenkaart
(adaptatiedialoog)



Thema **Biodiversiteit**

Dordrecht is in 2040 een biodiverse stad.
Uitgangspunten die we toepassen daarvoor in deze coalitieperiode:

- We brengen de basiskwaliteit natuur (minimale kwaliteit van het landschap die nodig is) in beeld in Dordrecht.
- We zorgen voor duurzame groenstructuren in de wijk
- We gaan Natuurinclusief bouwen en ontwikkelen in de bebouwde omgeving en openbare ruimte
- We passen ecologisch beheer toe in de openbare ruimte.
- We brengen met stresstesten de kwetsbaarheden in kaart.

Voorbeelden van stressfactoren zijn: hitte, droogte, hevige regen, invasieve planten en dieren, geluid, licht, honingbij etc.





Een droom voor Dordtse Kil I en II 2050...



Afgelopen weekend waren er de jaarlijkse vlindertellingen. Niet eerder werden er zoveel vlinders geteld op de Dordtse Kilten. De dagaanvoog, het hoelbeesje en het bruin blauwje voerden de lijst aan. Het is het resultaat van een succesvolle revitalisatie van de bedrijventerreinen die halverwege de vorige eeuw werden aangelegd. Het succesvolle parkmanagement heeft ertoe geleid dat vrijwel iedere ondernemer heeft geïnvesteerd in groen op zijn of haar kavel. De dakland-schap biedt inmiddels ruimte aan diverse kolonies visdiefjes en scholieksters. En wie goed luistert, ziet er zo nu en dan een gekraaide rooktaartzinger hoog op de hoek van een gebouw. Daarnaast heeft ook de gemeente flink geïnvesteerd in het gebied door de publieke ruimte te vergroenen. De stenoie ruimtes die zomers flink konden opwarmen bieden nu een prettige werkomgeving. Het terrein wordt zelfs in de weekenden druk bezocht door sportvisers, vogelaars en fietsers voor een rondje eiland.

Hoe ziet een veerkrachtige stad in de natuur eruit? (visie)

Wat zijn kwetsbaarheden (stresstest)?

Waar liggen knelpunten (risicodialoog => prioritering)?

Oplossingenkaart (dialoog) => Uitvoeringsprogramma



Thema **Gezonde Leefomgeving**

- Een openbare ruimte die uitnodigt tot bewegen, spelen, elkaar ontmoeten en het groen beleven.

Werkwijze **Gezonde Leefomgeving**

Adviesgroep Gezonde Leefomgeving werkt de stappen uit

Gezonde leefomgeving
(visie)

Wat zijn de kwetsbaarheden
(stresstest)?

Waar liggen knelpunten
(risicodialoog => prioritering)?

Oplossingenkaart (dialoog) =>
Uitvoeringsprogramma (via buurtaanpak)



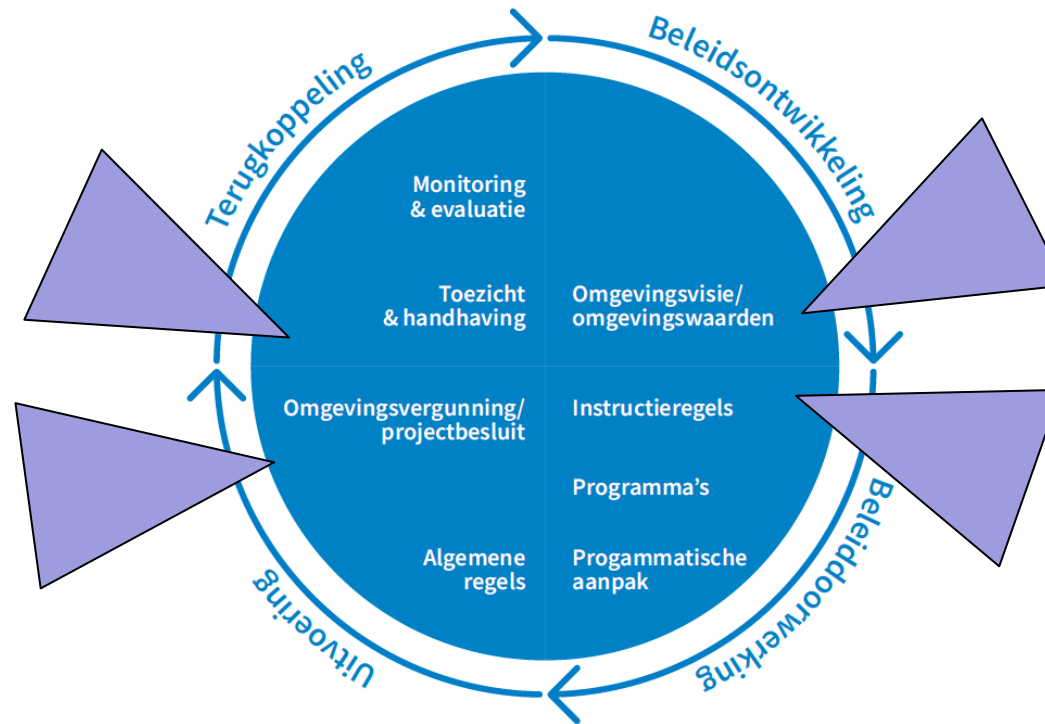
Lijn 1 Beleidscyclus

Terugkoppeling:

- Monitoringslab
- Nul- en effectmetingen
- Inzet van burgerwetenschap

Uitvoering:

- Pilot(s) Convenant
Klimaatadaptief Bouwen
- Groenblauwe regels
- Gebiedsprogramma
Dordwijkzone (kennis en monitoren)
- Stedenbouwkundig plan
Maasterras verkenning als
schuillocatie



Participatie in elke stap:

- Groene Cirkels en wijk-conferentie voor de Staart
- Bewonersenquête
- Buurtaanpak

Beleidsontwikkeling:

- Structuurvisie Groenblauw Eiland van Dordrecht
- Doelen in Omgevingsvisie 1.0 naar 2.0
- Ontwikkelgebieden - Staart/Wantij, Maasterras en Binnenstad (vergroenen)

Beleiddoorwerking:

- Groenblauw programma
- Aanpak wateroverlast / bodemdaling
- Programma recreatie en natuur op de Staart

Lijn 2 MOP-projecten + Buurtaanpak

Meerjaren Onderhoudprogramma projecten

Doel

- Klimaatadaptatie (en Biodiversiteit en Gezonde Leefomgeving) meenemen in de MOP projecten

Activiteit

- Leren van de (innovatieve) maatregelen die we toepassen om te leren of deze regulier kunnen worden toegepast, met inzicht op impact ruimte en kosten.



[Aanvraag EU Interreg Project GreenDense](#) (de bestaande verdichte stad vergroenen, lastige ruimtevrage zowel onder de grond als boven de grond plus financieel lastig)

Lijn 2 Buurtaanpak (binnen MOP-projecten)

Doel

- Fysieke kansen benutten om ook de sociale problematiek op te lossen
- Prettige leefomgeving, gezondheid en welbevinden inwoners vergroten

Activiteiten

- Sociale wijkagenda integreren in MOP
- Duo sociaal/fysiek vormen per buurt
- Evalueren resultaat fysiek en proces en op basis hiervan aanpak aanpassen



Kennisdeling en subsidie:

- [Groene Cirkel](#) (Groene en Veilige Stad van Provincie ZH)
- [NWA project BENIGN](#): 'blauwe en groene infrastructuur'.
- [EU Interreg Project GreenDense](#)

Lijn 3 stimuleren en faciliteren

In Dordrecht is 60% van de ruimte particulier eigendom.

We stimuleren en faciliteren particulieren en semi-publieke organisaties bij het klimaatbestendig maken en vergroenen van hun terreinen.

Het gaat dan met name om:

- Particuliere tuinen
- Schoolpleinen
- Woningbouwcorporaties terreinen
- Bedrijventerreinen

Activiteiten

- Tegel ophaalservice en Tuincoach
- Sociaal tuinieren
- Weekend van de Biodiversiteit (12-14 mei)



Groene Buur (lijn 3)



Doel

Buren helpen buren bij het vergroenen van hun tuin en buurt.

Weizigt coördineert het project *Groene Buur*, maar initiatieven komen van de buren zelf.

De *Groene Buur*:

- Helpen een buur
- Creëren bewustwording
- Enthousiasmeren
- Zijn herkenbaar en zichtbaar





1. De Staart als schuillocatie + aantrekkelijke leefomgeving

Nationaal Groeifonds NL2120: Nature based Solutions voor Rivier als Getijdenpark



2. Maasterras als schuillocatie

Vliegende Brigade, Provincie Zuid-Holland

NWA project RED&BLUE: Vastgoedontwikkeling in laag gelegen gebieden

Aanvaag: Nationaal Groeifonds aanvraag: Rethink the Delta.

3. Spoorzone en Dordwijkzone

City Deal Openbare Ruimte: Stadspark XXL

EU project LIFE IP: uitvoeringsbudget voor klimaatadaptatie Spuiboulevard



Lijnen 2, 3, 4 op de kaart

Centrum

- Vergroenen Binnenstad
- Beleving & bewustwording (oa Tij festival)

De Staart en Wantij

- Visie voor de Staart (omgevingsvisie 2.0)
- Programma recreatie en natuur
- Getijdepark Wantij/Staart

Spoorzone

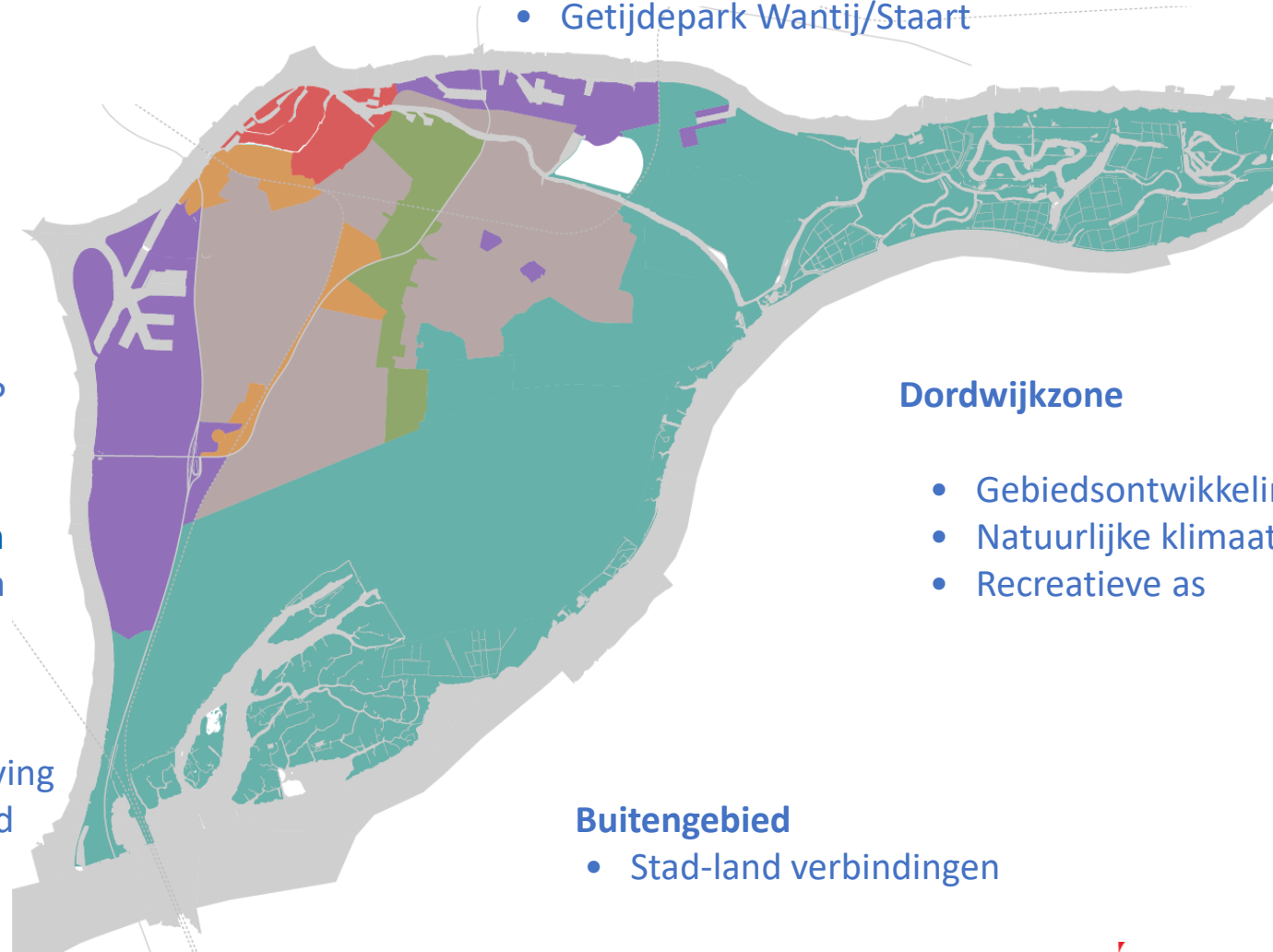
- Groene verbindingen
- Gezonde leefomgeving
- Maasterras als schuillocatie

Wijken

- Opgaven verbinden bij MOP projecten (buurtaanpak)
- Aanpak wateroverlast: 19^e Eeuwse Schil en Dubbeldam
- Groenblauwe schoolpleinen

Werkgebieden (lijn 3)

- Verleiden tot gebruik
- Vergroenen: prettige omgeving
- Aansluiten bij duurzaamheid



Dordwijkzone

- Gebiedsontwikkeling (randen)
- Natuurlijke klimaatbuffer
- Recreatieve as

Buitengebied

- Stad-land verbindingen

Lijn 5 Voorbereiden op calamiteiten

Doel: Zelf- en Samenredzaamheid

Vanuit Dordts perspectief en het oogpunt van de opgave groenblauwe stad ligt de focus op het informeren van, het creëren van bewustzijn bij en bieden van handelingsperspectief aan Dordtenaren rondom de gevolgen van klimaatverandering:

- Droogte
- Hitte
- Overstroming
- Wateroverlast

Activiteiten:

- Waterveiligheidscampagne
- Risicocommunicatie kalender
- Maasterras als schuillocatie
- Waterfestival (icm De Redders van Dordt)





Bodemdaling

Problematiek bodemdaling: wateroverlast en schade infrastructuur en woningen

- Verkenning bodemdaling en gevolgen
- Verkenning handelingsperspectieven

Activiteiten:

- Inventariseren daling/panden/infrastructuur/schade
- RVO onderzoek handelingsperspectieven
- Leren en agenderen in workshops

Kennisdeling:

- KANS (KlimaatAdaptatie Nederlandse Steden)

Subsidies:

- Provincie ZH met de DPRA-werkregio (Dordrecht ontvangt 150.000) (uitvoering)
- Rijksdienst voor Ondernemend Nederland (kennis)
- NWA RED&BLUE (kennis)

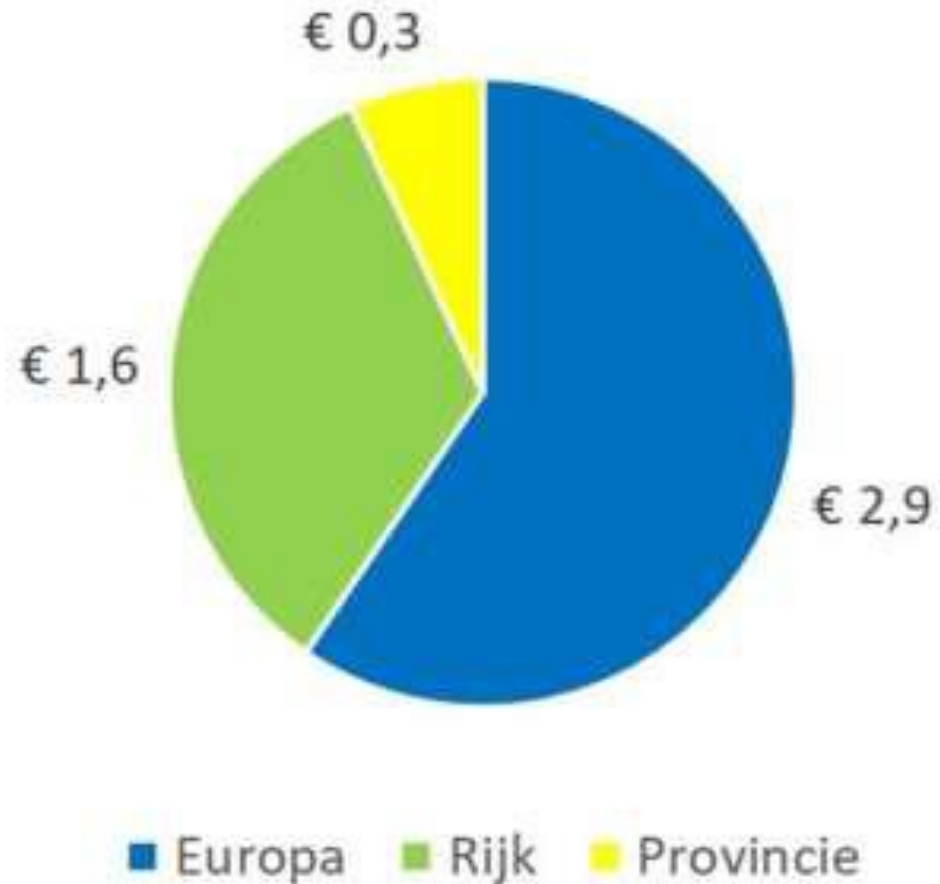




**Bedankt en we horen graag
jullie reactie!**



Externe financiering
2018-2021 (mln €)



Collegeperiode 2018 – 2022 : Groenblauw Budget 4,4 miljoen euro
Externe financiering 4,8 miljoen euro

Beleidskennis subsidies

Toegekend

- **Interreg NSR Biodiverse Cities** (biodiversiteit) (kennis en beleid).
- **Interreg NWE ResiRiver:** Nature Based Solutions / Wantij

In aanvraag

- **Interreg NSR FIER:** Waterveiligheid.
- **Interreg NWE GreenDense:** Groen in dicht bebouwde bestaande bouw

Kennisdeling & Subsidies

Kennisdeling

- City Deal Openbare Ruimte (Stadspark XXL als case)
- City Deal Ruimte voor Lopen
- Valorisatieprogramma Delta
- Deltaprogramma Rijnmond Drechtsteden
- Convenant Klimaatadaptief Bouwen (Provincie ZH, steden, ontwikkelaars, waterschap)
- KANS (KlimaatAdaptatie Nederlandse Steden)
- SIGS (Succesvol Implementeren Groene Stadsontwikkeling)
- Groene Cirkel (Groene en Veilige Stad van Provincie ZH)

Toegekende Kennis Subsidieprojecten

- **NWA project BENIGN:** 'blauwe en groene infrastructuur' in de bebouwde gebieden voor gezonde leefomstandigheden.
- **NWA project RED&BLUE:** Real Estate Development and Building in Low Urban Environments.
- **Subsidie Provincie Zuid-Holland en RVO:** Kuilenproblematiek.
- **Vliegende Brigade, Provincie Zuid-Holland:** Maasterras als Schuillocatie.
- **Nationaal Groeifonds aanvraag:** Rethink the Delta / Maasterras als schuillocaties.

Uitvoeringssubsidies

- **LIFE IP NAS:** versnellen uitvoering klimaatadaptatiemaatregelen Nederland. Case Dordrecht: Spuiboulevard (OR).
- **Life Critical:** uitvoering klimaatadaptatie in Wielwijk
- **DPRD Dordwijkzone:** uitvoering klimaatadaptatie in de Dordtwijkzone (Sportpark Reeweg & Vogelbuurt + Waterkraan)
- **Nationaal Groeifonds aanvraag:** NL2021 het groene verdienvermogen. Case Dordrecht: Getijdenpark Wantij / Vergroenen: positieve gezondheid en recreatie.

In de aanvraag

- **Nationaal Groeifonds aanvraag:** Rethink the Delta / Maasterras als schuillocaties. €15.000.000